

## **Il traffico in Ticino nel 2012**



Il presente rapporto ha come obiettivo di fornire un quadro sintetico dei volumi di traffico sulla rete ferroviaria regionale e sulla rete stradale in Ticino. È mostrata l'evoluzione negli ultimi anni fino al 2012.

Per quanto riguarda la rete TILO, tra il 2011 ed il 2012 è stato registrato un aumento dello 0.4%, inferiore rispetto agli anni passati. Per contro sulla rete FLP l'incremento registrato (+4.9%) rispecchia il trend degli anni scorsi.

In merito al traffico stradale si osserva che per diverse sezioni si è registrata una diminuzione della domanda e nei punti in cui il transito di veicoli è aumentato, il tasso di crescita è stato più contenuto rispetto agli anni passati.

Il rapporto è suddiviso nei seguenti capitoli.

- 1: Sistema ferroviario regionale Ticino-Lombardia TILO
- 2: Traffico stradale
- 3: Traffico pesante merci al San Gottardo e al San Bernardino

## 1. Sistema ferroviario regionale Ticino-Lombardia TILO

Il sistema TILO è un servizio di tipo S-Bahn che collega le principali località del Ticino. Esso comprende tre linee che permettono di coprire buona parte del Cantone e si estendono fino a nord della Lombardia:

- S10: da Airola a Como/Albate Camerlata
- S20: da Castione-Arbedo a Locarno
- S30: da Bellinzona a Malpensa via Luino

In questo rapporto viene trattata anche la linea FLP Lugano - Ponte Tresa (S60) che, pur essendo di tecnologia diversa, a scartamento ridotto, fa parte del sistema S-Bahn.

È importante segnalare che i dati qui presentati tengono conto unicamente della domanda sui treni regionali. Una parte di utenza all'interno del Ticino, in particolare tra i poli, ha la possibilità di utilizzare anche i treni EC, IC e IR<sup>1</sup>. Non sono neppure considerati i carichi sulle tratte estere.

Nel 2012, il numero di passeggeri è distribuito sulle linee regionali secondo il diagramma di carico illustrato nelle pagine seguenti. I dati rappresentati corrispondono al carico giornaliero medio su ogni tratta (giorni feriali).

La linea S10, in particolare fra Giubiasco e Mendrisio, dove i valori sono costanti, è la più utilizzata. La tratta più sollecitata risulta essere quella fra Lugano e Lugano-Paradiso con 7'375 passeggeri in un giorno feriale. Rispetto al 2011 (7'157 passeggeri) vi è stato un aumento del 3%. L'utenza è inferiore fra Mendrisio e Chiasso, dove i valori raggiungono le 3'732 unità (+ 11.3% rispetto al 2011) e a nord di Castione-Arbedo, dove si registrano 1'094 unità tra Castione-Arbedo e Biasca, (diminuzione del 6.3 % rispetto al 2011).

La linea S20 presenta un'utenza massima di 5'407 passeggeri fra Riazzino e Cadenazzo. Rispetto al 2011 (5'601) vi è stato un leggero calo (- 3.5%).

I valori meno elevati si registrano sulla linea S30, fra Bellinzona e Luino, con un massimo di 341 passeggeri fra Cadenazzo e Quartino. Rispetto al 2010 (282) vi è stato un aumento dell'utenza pari al 17.3%. Il confronto non può essere eseguito con il 2011 poiché la S30 era rimasta chiusa fra i mesi di febbraio e settembre per opere di risanamento fonico e il servizio ferroviario era stato sostituito da corse bus.

Fra le stazioni di Bellinzona e Giubiasco, tratta comune di tutte le 3 linee TILO, transitano ogni giorno in media 7'382 passeggeri, con una diminuzione del 3.9% rispetto al 2011 (7'684).

Per quanto riguarda la S60 i valori sono importanti su tutta la tratta, con un massimo di 4'784 passeggeri fra Serocca e Agno (+ 6.6% rispetto ai 4'489 nel 2011). Il carico minore si registra fra Caslano e Ponte Tresa con 2'223 unità (+ 10.5%).

Il numero complessivo di passeggeri trasportati sulla rete TILO (linee S10, S20 e S30) nel 2012 si attesta a 8 mio. Questi dati corrispondono al totale delle persone salite nelle stazioni del traffico regionale. Dalla sua inaugurazione nel 2004, il servizio TILO ha fatto registrare una costante crescita dell'utenza. Considerando il numero di viaggiatori per km percorsi nel 2012 (143.7 mio pkm) c'è stato un aumento del 90% rispetto al 2004 (75.6 mio pkm) e dello 0.4% rispetto al 2011 (143.1 mio pkm). Se prendiamo in conto ogni singola linea gli aumenti dal 2009 al 2012 sono stati del 18.1% per la S10 (89.7 mio nel 2009 e 105.9 mio nel 2012), del 14.4% per la S20 (31.2 mio nel 2009 e 35.7 mio nel 2012), mentre nel caso della S30 vi è stata una diminuzione del 15.4% (2.6 mio nel 2009 e 2.2 mio nel 2012).

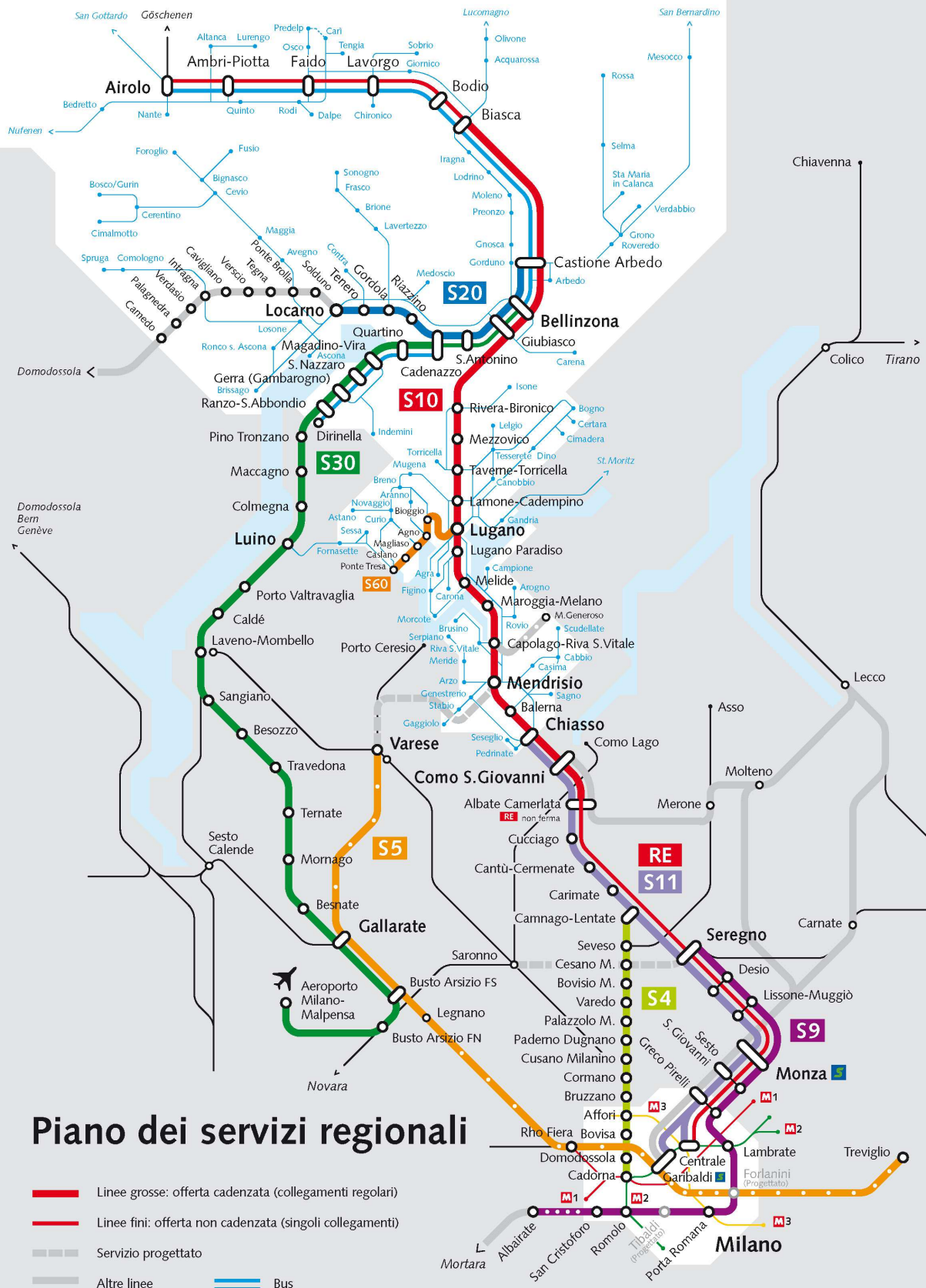
---

<sup>1</sup> Per quanto riguarda questi treni si sono registrati in media, nel 2007, 8'352 passeggeri al giorno al S. Gottardo e 6'581 passeggeri al giorno a Chiasso (considerati tutti i giorni della settimana). Fonte: UFS, *Alpen- und grenzquerender Personenverkehr 2007, Schlussbericht*.

L'incremento generale della domanda TILO è da attribuire al continuo miglioramento dell'offerta in termini di quantità e di qualità proposto dal 2004:

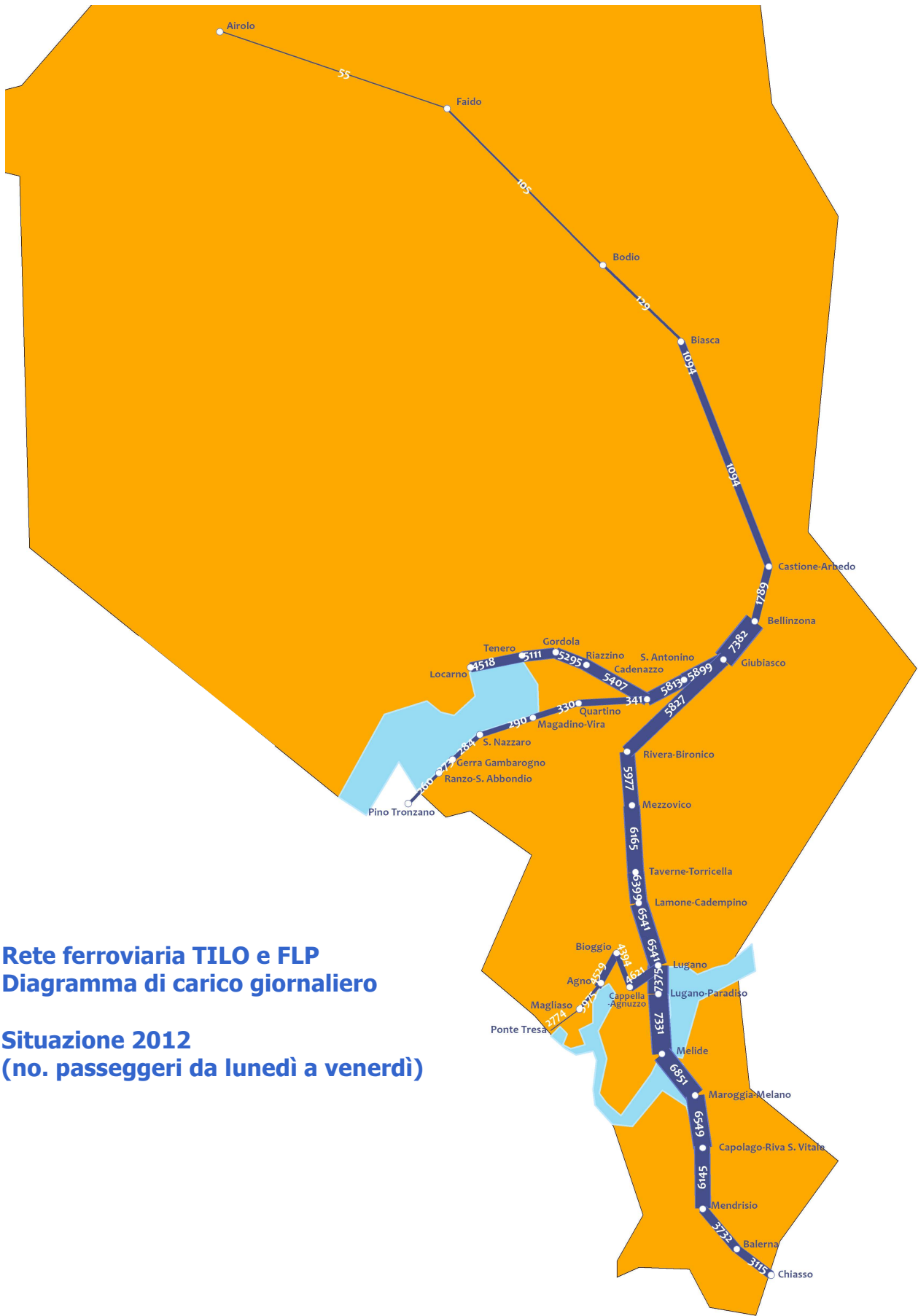
- 2004-2005: introduzione del servizio TILO e cadenzamento dell'orario ogni 30 minuti
- 2005-2006: introduzione del servizio Regio Express (treno regionale accelerato che serve solo alcune fermate) sulla linea S1 (in seguito S10)
- 2006-2007: potenziamento del servizio Regio Express
- 2006-2007: introduzione del nuovo materiale rotabile Flirt e cadenzamento dell'orario ogni 15 minuti sulla linea S1 (considerati i treni TILO, RE e IC/CIS)
- 2007-2008: aumento dell'offerta durante la fascia pendolare (tra le 6.30 e le 8.30 e tra le 16.00 e le 18.30)
- 2008-2009: introduzione del servizio transfrontaliero verso Como San Giovanni – Albate-Camerlata
- 2009-2010: prolungamento di alcuni collegamenti regionali fino a Milano.
- 2010-2011: inaugurazione della nuova fermata di Castione-Arbedo.
- 2011-2012: prolungamento della S30 fino a Malpensa.

I passeggeri trasportati sulla rete FLP (linea S60) nel 2012 sono stati 2.1 mio. Si sono registrati 17.052 mio di passeggeri-km, corrispondenti ad un aumento del 50% rispetto al 2004 (11.356 mio pkm) e del 4.9% rispetto al 2011 (15.222 mio pkm). In questo caso è da segnalare un aumento dell'offerta fra il 2007 ed il 2008, con il potenziamento della linea, che ha portato ad una cadenza di 15 minuti (rispetto ai 20 minuti negli anni precedenti).



# Piano dei servizi regionali

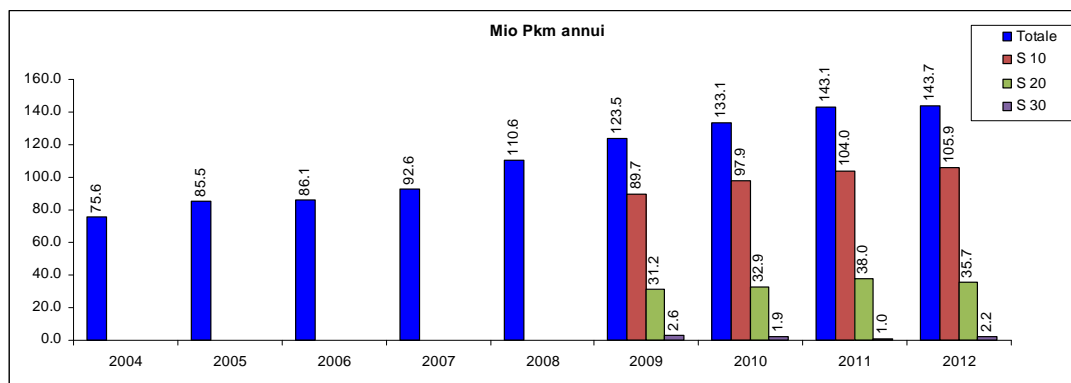
- Linee grosse: offerta cadenzata (collegamenti regolari)
- Linee fini: offerta non cadenzata (singoli collegamenti)
- Servizio progettato
- Altre linee
- Bus



**Rete ferroviaria TILO e FLP  
Diagramma di carico giornaliero**

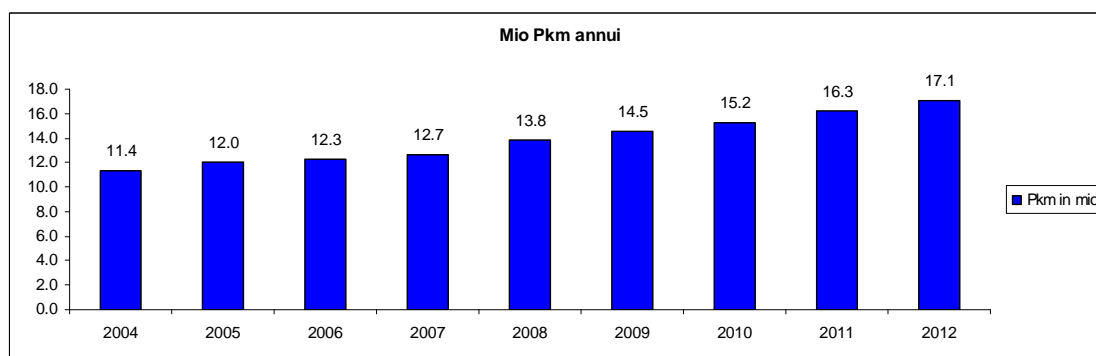
**Situazione 2012  
(no. passeggeri da lunedì a venerdì)**

## Evoluzione passeggeri-km (= numero di viaggiatori per km percorsi)



Fonte: FFS/TILO

## Evoluzione passeggeri-km



Fonte: FLP

## 2. Traffico stradale

### *Rete autostradale*

Rispetto agli anni precedenti, nel 2012 sulle autostrade del Cantone Ticino si è assistito ad un aumento più contenuto del traffico veicolare e, per diversi tratti sulla A2, anche a delle diminuzioni dei transiti.

Questa tendenza è riscontrabile anche a livello nazionale. Nel 2012 sulle strade nazionali svizzere sono stati percorsi complessivamente 25.95 miliardi di chilometri, facendo registrare una crescita dello 0.3% rispetto al 2011; per la rete viaria nazionale il forte trend al rialzo, che fra il 2009 e il 2011 aveva prodotto un aumento medio del chilometraggio pari al 2.7%, è quindi rallentato in maniera importante.

In Ticino il tratto più carico della rete stradale è quello della A2 tra Lugano sud e Mendrisio dove in territorio di Grancia è stato registrato un traffico giornaliero medio (TGM) di 67'897 veicoli/giorno (+0.4% rispetto al 2011<sup>2</sup>); qui inoltre è stata registrata una nuova punta massima giornaliera di 97'027 veicoli/giorno. A sud di Mendrisio il TGM 2012 di 54'133 veicoli/giorno è rimasto pressoché identico al 2011 (-0.2%).

Un importante incremento del traffico è stato registrato sulla A2 tra Lugano sud e Lugano nord (TGM di 53'638, +4.1%) dovuto anche all'apertura della galleria Vedeggio-Cassarate che ha comportato uno spostamento dei flussi di traffico da e per il Polo di Lugano.

Sempre sulla A2, il volume di traffico sul Monte Ceneri (46'946 veicoli/giorno, +0.4%) è analogo a quello registrato a Bellinzona (44'867 veicoli/giorno, -0.8%); più a nord invece i volumi di traffico sono minori e ovunque sono state registrate delle diminuzioni di traffico (Biasca sud 29'489 (-0.7%), Lavorgo 22'887 (-1.5%), Quinto 19'394 veicoli/giorno (-1.2%).

Si è riscontrata inoltre una diminuzione di traffico ai principali valichi alpini: nella galleria del San Gottardo sono transitati in media 17'061 veicoli/giorno (-1.3%), in quella del San Bernardino 6'645 (-1.3%).

### *Strade cantonali*

Anche per quel che concerne le strade cantonali si sono riscontrati aumenti più contenuti rispetto agli anni passati e per diverse sezioni stradali sono state rilevate diminuzioni del traffico veicolare.

Nella regione del **Bellinzonese** ad Arbedo-Castione sono stati oltrepassati i 22'200 passaggi giornalieri (+0.6%), a Gorduno il traffico è invece calato (TGM di 4'136 veicoli/giorno (-1.7%)); sulla strada cantonale in prossimità di Claro l'aumento è stato dell'1.5% raggiungendo un TGM di 8'539 veicoli/giorno.

Sulla strada cantonale del Monte Ceneri il TGM è stato di 12'103 veicoli/giorno (-2.1%).

In merito alle strade che collegano il Bellinzonese con il Locarnese si osserva che sulla strada di sponda sinistra in territorio di Quartino il traffico è stato pressoché identico al 2011 dove si è registrata una media di 27'670 veicoli al giorno (+0.6%); per contro sulla strada di sponda destra, in prossimità di Gudo, il traffico è diminuito dell'1.1% (TGM di 14'237 veicoli/giorno), in controtendenza con gli ultimi anni in cui si era registrato un aumento continuo.

Nel **Locarnese** sul nuovo ponte della Maggia, che presenta in media oltre 34'600 passaggi giornalieri, il traffico è aumentato complessivamente del 2% (l'incremento è avvenuto in particolare durante i mesi estivi); per questa postazione di conteggio si sono registrate inoltre sia una nuova punta massima giornaliera (47'139 veicoli/giorno), sia una nuova punta massima oraria (3'993 veicoli/ora).

---

<sup>2</sup> Salvo diversa indicazione l'aumento percentuale è riferito al 2011.

Sulla A13 all'altezza di Tenero il TGM è stato di 35'135 veicoli/giorno (-0.2%); anche per la galleria Mappo-Morettina (TGM 2012 = 24'4456 veicoli/giorno, -0.2%) e a Minusio in prossimità dello svincolo di Verbanella (TGM 2012 = 18'962, -0.3%) il traffico è leggermente diminuito rispetto al 2011.

A Muralto, in Via della Stazione, il traffico è diminuito (-1.1%) e presenta un TGM 2012 di 18'163 veicoli/giorno.

Nel Gambarogno, in località Magadino, si è registrato un TGM di 9'255 veicoli/giorno (-1.2%) mentre in prossimità della dogana di Dirinella in media sono transitati 3'683 veicoli/giorno (+2.8%).

A Solduno il traffico è leggermente diminuito (-0.6%) con un TGM di 12'654 veicoli/giorno, mentre in Vallemaggia, in prossimità di Avegno, il TGM è stato di 8'104 veicoli/giorno.

Per quel che concerne il **Luganese**, si osserva che con l'apertura della galleria Vedeggio-Cassarate (26 luglio 2012), al cui interno durante i mesi agosto-dicembre 2012 sono transitati complessivamente oltre 3 milioni di veicoli (TGM agosto-dicembre di 20'577 veicoli/giorno), vi è stata una redistribuzione dei flussi veicolari alle porte di accesso al Polo di Lugano.

Per esempio, rispetto al mese di ottobre del 2011, sulla strada della Crespera a Breganzona c'è stata una diminuzione dei veicoli del 12.3% (TGM del mese di ottobre di 12'375 veicoli/giorno), mentre che a Muzzano (Piodella) la diminuzione è stata inferiore (TGM ottobre 2012: 18'996, -1.4%). Anche per la strada cantonale Lamone-Vezia si è assistito ad una diminuzione del traffico pari al 5.7% (TGM ottobre 2012: 23'314 veicoli/giorni) riconducibile all'apertura della galleria; a Lugano sud (svincolo autostradale da/per sud) si è registrata una diminuzione del 5% (TGM di ottobre 2012 = 26'667 veicoli/giorno).

Per determinare gli effetti sulla mobilità a seguito della nuova impostazione viaria (galleria Vedeggio-Cassarate e Piano della viabilità del Polo) e del potenziamento dei trasporti pubblici è in corso un monitoraggio le cui analisi dettagliate (oltre 50 postazioni di conteggio del traffico) concernenti la situazione dopo un anno dall'apertura della galleria saranno a disposizione nel corso del 2014.

Sempre nel Luganese, tra Agno e Ponte Tresa i transiti giornalieri sono stati 25'904 (-1%) mentre alla dogana di Ponte Tresa il TGM 2012 è stato di 12'948 veicoli/giorno (dato non disponibile per il 2011).

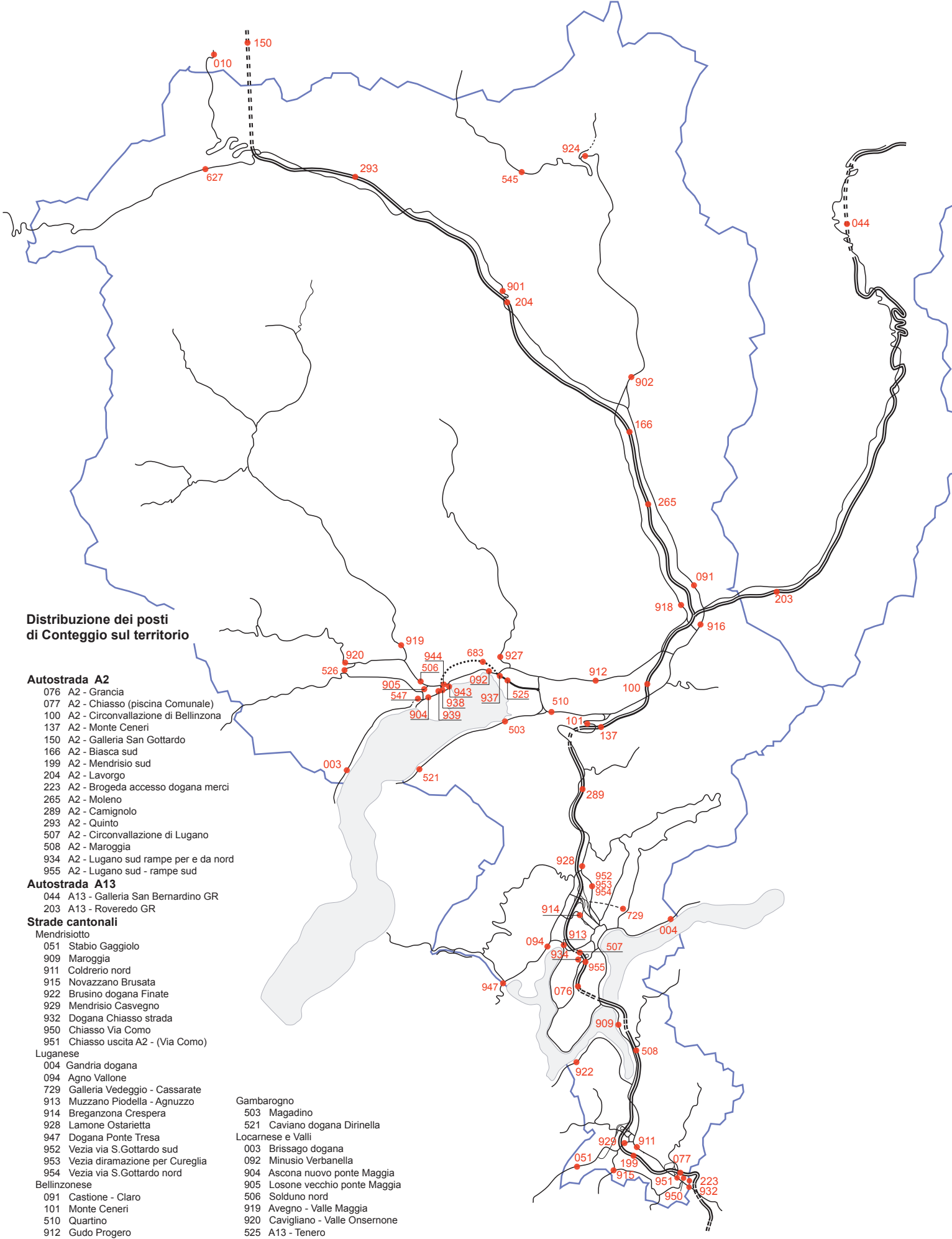
Infine, in prossimità della dogana di Gandria il traffico è rimasto praticamente costante rispetto al 2011 (9'034 veicoli/giorno, +0.6%).

Per quel che concerne il **Mendrisiotto**, a Maroggia si riscontra una diminuzione del 2% (12'115 veicoli/giorno) mentre a Mendrisio Casvegno un aumento del 2.8% (TGM 2012 = 13'768).

Presso le dogane del Mendrisiotto la situazione è la seguente:

- Novazzano Brusata TGM = 11'733 (+5.6%), nuova punta massima oraria di 1'347 veicoli/ora (30.10.2012, 17-18),
- Brusino TGM = 3'343 (+4.1%),
- Stabio Gaggiolo TGM 17'528 veicoli/giorno (-0.9%), nuova punta massima giornaliera di 22'838 veicoli/giorno (21.12.2012).

I grafici e le tabelle seguenti mostrano i volumi di traffico giornalieri medi, l'evoluzione del traffico dal 1975 e i volumi massimi registrati nel 2012 presso le diverse postazioni di conteggio presenti sul territorio ticinese.



**Distribuzione dei posti di Conteggio sul territorio**

**Autostrada A2**

- 076 A2 - Grancia
- 077 A2 - Chiasso (piscina Comunale)
- 100 A2 - Circonvallazione di Bellinzona
- 137 A2 - Monte Ceneri
- 150 A2 - Galleria San Gottardo
- 166 A2 - Biasca sud
- 199 A2 - Mendrisio sud
- 204 A2 - Lavorgo
- 223 A2 - Brogeda accesso dogana merci
- 265 A2 - Moleno
- 289 A2 - Camignolo
- 293 A2 - Quinto
- 507 A2 - Circonvallazione di Lugano
- 508 A2 - Maroggia
- 934 A2 - Lugano sud rampe per e da nord
- 955 A2 - Lugano sud - rampe sud

**Autostrada A13**

- 044 A13 - Galleria San Bernardino GR
- 203 A13 - Roveredo GR

**Strade cantonali**

**Mendrisiotto**

- 051 Stabio Gaggiolo
- 099 Maroggia
- 911 Coldrerio nord
- 915 Novazzano Brusata
- 922 Brusino dogana Finate
- 929 Mendrisio Casvegno
- 932 Dogana Chiasso strada
- 950 Chiasso Via Como
- 951 Chiasso uscita A2 - (Via Como)

**Luganese**

- 004 Gandria dogana
- 094 Agno Vallone
- 729 Galleria Vedeggio - Cassarate
- 913 Muzzano Piodella - Agnuzzo
- 914 Breganzona Crespera
- 928 Lamone Ostarietta
- 947 Dogana Ponte Tresa
- 952 Vezia via S.Gottardo sud
- 953 Vezia diramazione per Cureglia
- 954 Vezia via S.Gottardo nord

**Bellinzonese**

- 091 Castione - Claro
- 101 Monte Ceneri
- 510 Quartino
- 912 Gudo Progero
- 916 Arbedo nord
- 918 Gorduno nord

**Blenio e Leventina**

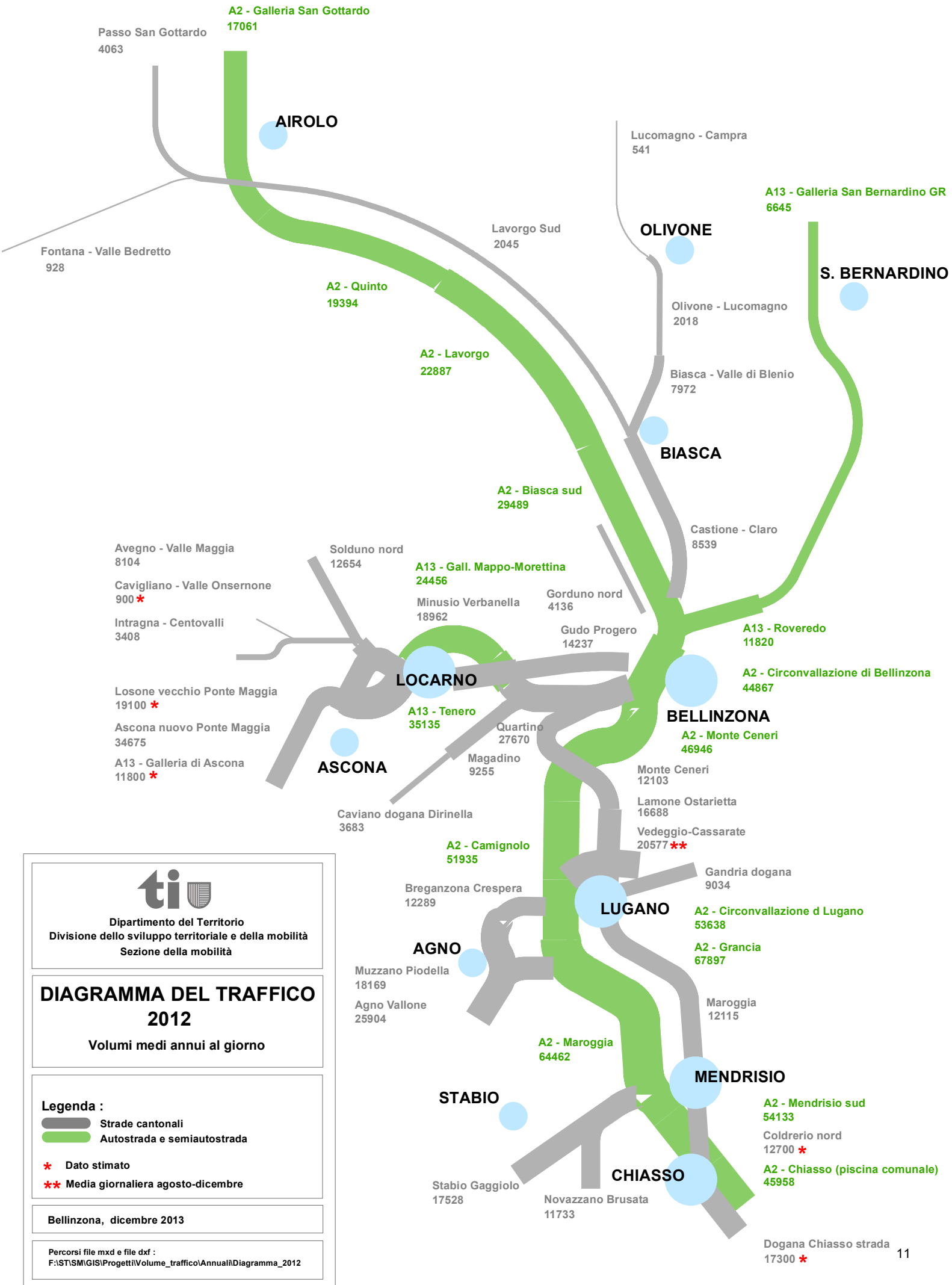
- 010 Passo del S.Gottardo
- 901 Lavorgo sud
- 902 Biasca - Valle di Blenio
- 627 Fontana - Valle Bedretto
- 924 Olivone - Lucomagno
- 545 Lucomagno - Campra

**Gambarogno**

- 503 Magadino
- 521 Caviano dogana Dirinella

**Locarnese e Valli**

- 003 Brissago dogana
- 092 Minusio Verbanella
- 904 Ascona nuovo ponte Maggia
- 905 Losone vecchio ponte Maggia
- 506 Solduno nord
- 919 Avegno - Valle Maggia
- 920 Cavigliano - Valle Onsernone
- 525 A13 - Tenero
- 526 Intragna - Centovalli
- 927 Gordola - Valle Verzasca
- 547 A13 - Galleria di Ascona
- 683 A13 - Galleria Mappo-Moretina
- 937 A13 - Svincolo Verbanella
- 938 A13 - uscita portale sud dir. Locarno
- 939 A13 - uscita portale sud dir. Ascona
- 943 Muralto Via Stazione (P.te Ramogna)
- 944 Muralto Via Sempione



Dipartimento del Territorio  
Divisione dello sviluppo territoriale e della mobilità  
Sezione della mobilità

## DIAGRAMMA DEL TRAFFICO 2012

Volumi medi annui al giorno

**Legenda :**

- Strade cantionali
- Autostrada e semiautostrada
- \* Dato stimato
- \*\* Media giornaliera agosto-dicembre

Bellinzona, dicembre 2013

Percorsi file mxd e file dxf :  
F:\STIS\GIS\Progetti\Volume\_traffico\Annuali\Diagramma\_2012

**Sviluppo delle medie annue dal 1975**

	<i>Medie annue</i>									
	1975	1980	1985	1990	1995	2000	2005	2010	2011	2012
<b>AUTOSTRADA A2</b>										
076 A2 - Grancia	23991	27393	34729	43229	48454	2)	61682	66596	67597	67897
077 A2 - Chiasso (piscina comunale)	.	.	.	.	28146	32420	2)	.	.	45958
100 A2 - Circonvallazione di Bellinzona	8800	12430	19155	29059	2)	2)	2)	43794	45250	44867
137 A2 - Monte Ceneri	.	.	21555	29361	33500 *	35959 *	37179	45674	46755	46946
150 A2 - Galleria San Gottardo	.	2032	10591	15616	17260	18681	16069	17093	17278	17061
166 A2 - Biasca sud	.	.	.	20898	24095	25747	27000	29038	29703	29489
199 A2 - Mendrisio sud	.	.	.	11750	38498	2)	48524	...	54250	54133
204 A2 - Lavorgo	.	.	.	.	20601 *	22599 *	20815	22748	23248	22887
223 A2 - Brogeda accesso dogana merci	.	.	.	.	.	2957	.	2821	2754	n.d.
265 A2 - Moleno	.	.	.	.	.	.	.	29158	.	29612
289 A2 - Camignolo	.	.	.	.	.	.	.	50368	.	51935
293 A2 - Quinto	.	.	.	.	.	.	.	19180	19635	19394
507 A2 - Circonvallazione di Lugano	.	14798	20351	29990	35400 *	41800 *	2)	...	51505	53638
508 A2 - Maroggia	.	.	.	37900	43253	50162	2)	...	63432	64462
934 A2 - Lugano sud rampe per e da nord	.	.	.	.	8450 *	10510 *	13825	11898	11822	12332
955 A2 - Lugano sud rampe sud	.	.	.	.	.	.	.	.	.	25925
<b>AUTOSTRADA A13</b>										
044 A13 - Galleria San Bernardino GR	5138	5945	4452	5148	5610	6416	6143	6623	6732	6645
203 A13 - Roveredo GR	7300	2)	2)	9193	10078	10969	10783	11822	11886	11820
<b>STRADE CANTONALI</b>										
<b>MENDRISIOTTO</b>										
051 Stabio Gaggiolo	.	.	8202	10345	11780	13781	15926	...	17692	17528
909 Maroggia	6334	2)	2)	11600	11003	11673	12081	11993	12358	12115
911 Coldrerio nord	.	.	.	.	11678	12303	11835	...	12753	n.d.
915 Novazzano Brusata	.	.	.	6500	5400 *	7323 *	9982	10822	11114	11733
922 Brusino dogana Finate	.	.	.	.	2173	2)	2653	3096	3212	3343
929 Mendrisio Casvegno	.	.	.	.	10936	11666	12652	13441	13388	13768
932 Dogana Chiasso strada	.	.	.	.	.	.	.	17300	.	n.d.
950 Chiasso Via Como	.	.	.	.	.	.	.	14718	.	n.d.
951 Chiasso uscita A2 (Via Como)	.	.	.	.	.	.	.	.	.	n.d.
<b>LUGANESE</b>										
004 Gandria dogana	.	.	.	8482	7845	7788.4	8489	8793	8976	9034
094 Agno Vallone	.	.	20310	24311	25995	26335	26601	25557	26152	25904
729 Galleria Vedeggio - Cassarate	.	.	.	.	.	.	.	.	.	n.d.
913 Muzzano Piodella - Agnuzzo	.	.	.	18400	18800 *	18416 *	18597	18144	18517	18169
914 Breganzona Crespera	.	.	.	9350	9257	11238	12482	12827	13369	12289
928 Lamone Ostarietta	.	.	.	.	12463	13792	15493	16245	16620	16688
947 Dogana Ponte Tresa	.	.	.	.	.	.	.	.	.	12948
952 Vezia via S.Gottardo sud	.	.	.	.	.	.	.	.	23629	22487
953 Vezia diramazione per Cureglia	.	.	.	.	.	.	.	.	15998	14899
954 Vezia via S.Gottardo nord	.	.	.	.	.	.	.	.	17747	16574
<b>BELLINZONESE</b>										
091 Castione - Claro	9515	11683	17901	5655	6012	6053.2	7585	8301	8410	8539
101 Monte Ceneri	17157	20350	5594	7005	8174	9876.5	10750	12180	12368	12103
510 Quartino	.	.	.	.	23450 *	2)	27236	27503	27492	27670
912 Gudo Progero	.	.	.	.	10308	2)	12638	13983	14401	14237
916 Arbedo nord	.	.	.	.	18580 *	19479 *	20756	21934	22064	22202
918 Gorduno nord	.	.	.	.	4100 *	4356 *	4195	4189	4209	4136
<b>BLENIO E LEVENTINA</b>										
010 Passo del S.Gottardo	3113	3262	2016	2678	3262	3372	3667	4082	.	4063
545 Lucomagno Campra	.	.	.	.	.	.	.	744	585	679
627 Fontana - Valle Bedretto	.	.	.	.	968	952	978	...	1004	928
901 Lavorgo sud	5200	8201	.	2)	2047	2033	2110	2075	2092	2045
902 Biasca - Valle di Blenio	.	.	.	6320	6700	7003	7564	...	8023	7972
924 Olivone - Lucomagno	.	.	.	.	1984	1742	2028	...	2028	2018
<b>GAMBAROGNO</b>										
503 Magadino	.	.	.	7460	7836	8172	8435	9092	9370	9255
521 Caviano dogana Dirinella	.	.	.	.	3181	2)	3225	...	3583	3683
<b>LOCARNESE E VALLI</b>										
003 Brissago dogana	.	.	.	8421	7693	7647	7702	...	7280	8389
092 Minusio Verbanella	18727	20795	25293	29832	31275	18028	18201	...	19014	18962
506 Solduno nord	.	9300	2)	11638	11807	12360	12816	...	12728	12654
525 A13 - Tenero	.	.	.	.	.	29025	31746	...	35218	35135
526 Intragna - Centovalli	.	.	.	.	2318	2693	3045	...	3870	3408
547 A13 - Galleria di Ascona	.	.	.	.	9172	10357	10489	11543	11809	n.d.
683 A13 - Galleria Mappo-Moretina	.	.	.	.	.	19078	.	23807	24498	24456
904 Ascona nuovo ponte Maggia	.	11400	19562	18940	22000 *	31406 *	2)	34189	34002	34675
905 Losone vecchio ponte Maggia	25000	17300	17665	17305	18000 *	19981 *	19912	19093	.	n.d.
919 Avegno - Valle Maggia	.	.	.	.	7367	7748	8085	8078	.	8104
920 Cavigliano - Valle Onsernone	.	.	.	.	864	870	829	938	923	n.d.
927 Gordola - Valle Verzasca	.	.	.	.	2660	2735	2748	2752	2744	2607
937 A13 - svincolo Verbanella	.	.	.	.	.	9787	10287	...	10708	10682
938 A13 - uscita portale sud dir. Locarno	.	.	.	.	.	6421.4	2)	8181	8272	8416
939 A13 - uscita portale sud dir. Ascona	.	.	.	.	.	12661	14329	15548	15740	15802
943 Muralto Via Stazione (P.te Ramogna)	.	.	.	.	.	.	18402	18729	18362	18163
944 Muralto Via Sempione	.	.	.	.	.	.	8710	7128	67597	7176

\* = Valore stimato

1) A partire dal 1991 la media viene calcolata sui giorni effettivi d'apertura

2) Apparecchio fuori uso

Apertura dei tronchi autostradali:

Svincolo Lugano sud 15.07.70 / Gorduno - Camorino giugno 1971 / Lamone - Rivera maggio 197

Svincolo Lugano Nord 15.06.74 / Galleria S.Gottardo 05.09.80 / Camorino Robasacco 29.04.81

Galleria Monte Ceneri 15.09.84 / Biasca - Gorduno 14.05.86

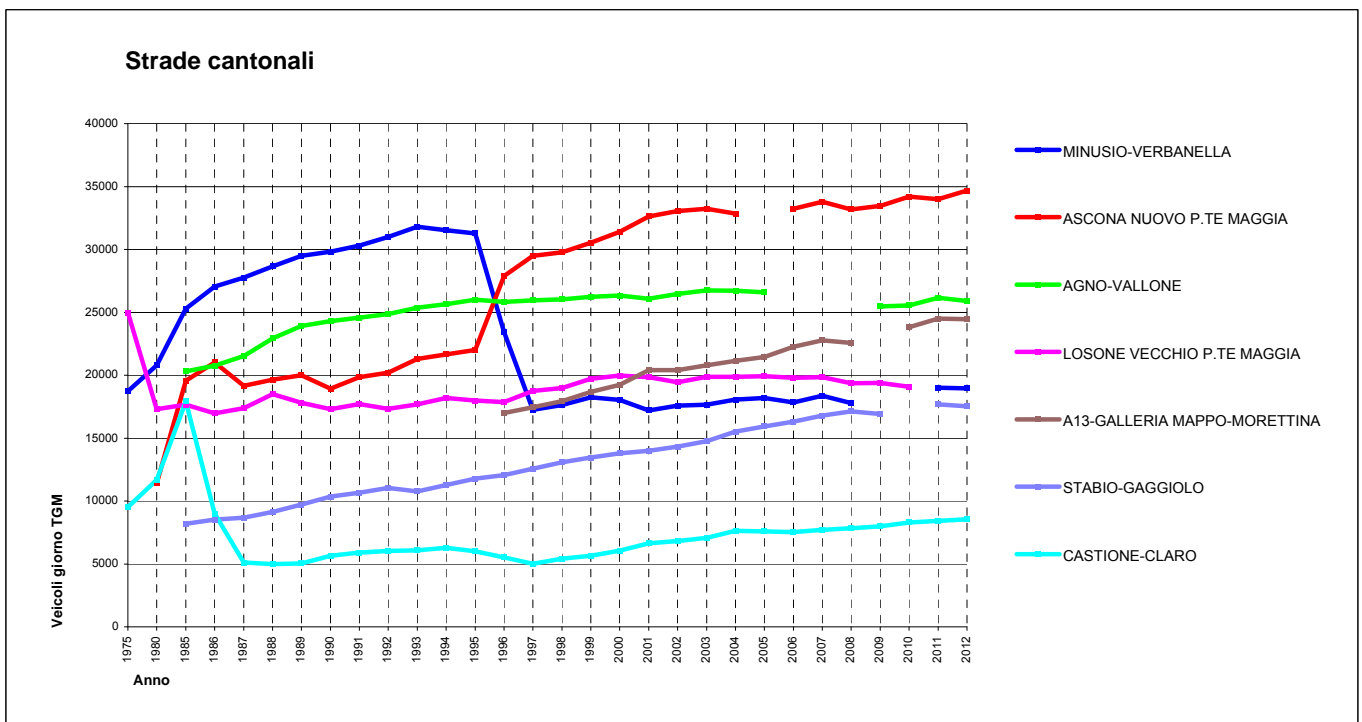
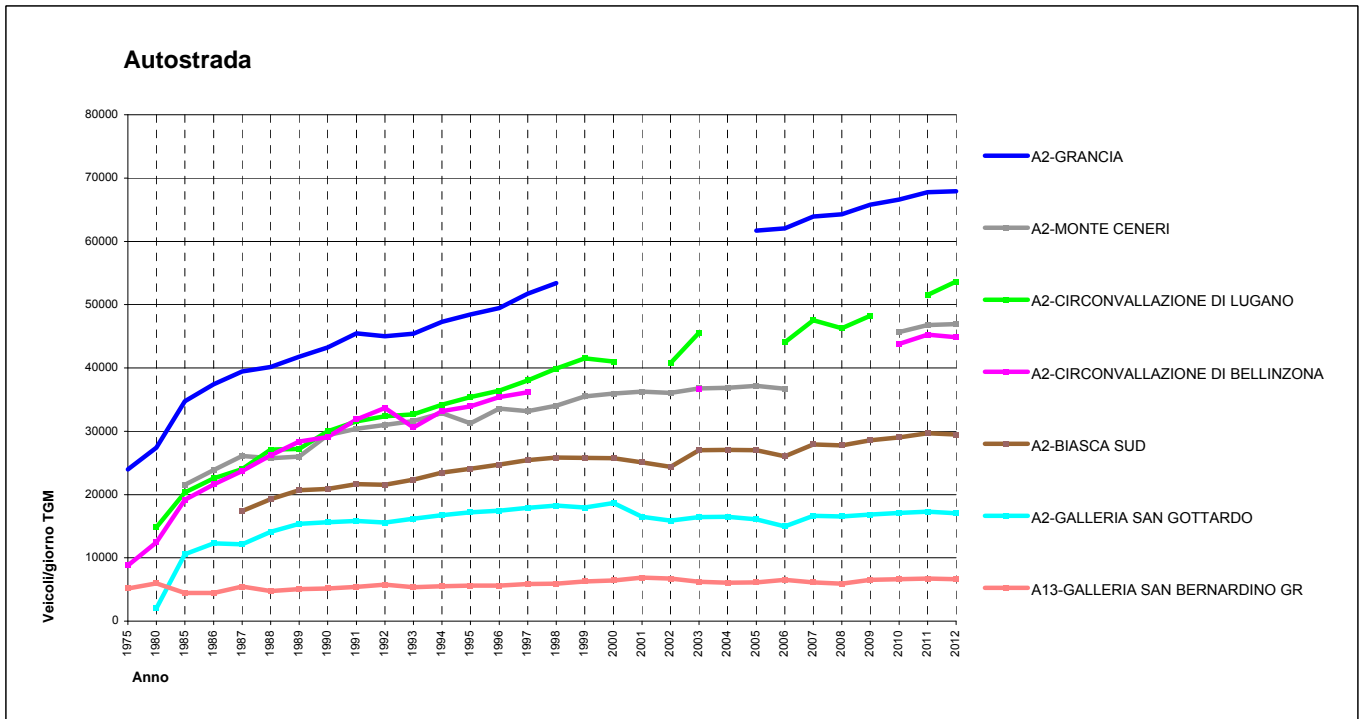
Galleria Mappo Moretina 13.06.1996 ore 11.00

Nuove strade cantonali :

Ascona, nuovo Ponte Maggia 31.03.80 / Stradonino - Mappo 30.11.80

Galleria di Ascona 28.03.1991

## EVOLUZIONE DEL TRAFFICO DAL 1975 NEI PRINCIPALI POSTI DI CONTEGGIO



5 settembre 1980 : apertura galleria stradale del San Gottardo

Nell'agosto 1977 la strada cantonale per il San Gottardo è rimasta interrotta a Lavorgo durante 10 giorni

Nell'agosto 1978 la strada nazionale per il San Bernardino è rimasta interrotta a Mesocco durante 2 giorni

Nel 1987 tra agosto e settembre la N2 è rimasta interrotta durante 26 giorni nel Canton Uri

Dal 25 ottobre al 20 dicembre 2001 la galleria del San Gottardo è stata chiusa per un grave incidente

Dal 20 dicembre 2001 a ottobre 2002 dosaggio del traffico pesante alla galleria del Gottardo (nessun incrocio di camion in galleria)

Da ottobre 2002 è in vigore il sistema del contagocce alla galleria del S.Gottardo e del S.Bernardino (max 1000 unità-veicolo/ora)

Dal 31 maggio al 29 giugno 2006 una frana ha bloccato la A2 all'altezza di Gurtellen

# Giorni di punta massima 2012

Posto	Giorno di punta 2012		Giorno di punta precedente		
	Data	Veic/gio	Data	Veic/gio	Var. %
<b>AUTOSTRADA A2</b>					
076 A2 - Grancia	venerdì, 27. luglio 2012	97'027 *	venerdì, 30. luglio 2010	96'825	0.2
077 A2 - Chiasso (piscina comunale)	venerdì, 20. luglio 2012	66'138 *			
100 A2 - Circonvallazione di Bellinzona	sabato, 28. luglio 2012	88'784	sabato, 30. luglio 2011	88'784	0.0
137 A2 - Monte Ceneri	sabato, 28. luglio 2012	82'657 *	sabato, 30. luglio 2011	81'967	0.8
150 A2 - Galleria San Gottardo	sabato, 28. luglio 2012	35'478	domenica, 27. luglio 1997	41'333	-14.2
166 A2 - Biasca sud	sabato, 28. luglio 2012	59'274	sabato, 31. luglio 2010	61'251	-3.2
199 A2 - Mendrisio sud	venerdì, 27. luglio 2012	76'795	venerdì, 29. luglio 2011	77'491	-0.9
204 A2 - Lavorgo	sabato, 11. agosto 2012	49'039	domenica, 27. luglio 1997	55'551	-11.7
223 A2 - Brogeda accesso dogana merci	n.d.	n.d.	mercoledì, 7. dicembre 2011	4'868	
265 A2 - Moleno	sabato, 28. luglio 2012	59'518	sabato, 31. luglio 2010	61'477	-3.2
289 A2 - Camignolo	sabato, 28. luglio 2012	86'349 *	sabato, 30. luglio 2011	84'271	2.5
293 A2 - Quinto	sabato, 28. luglio 2012	45'219			
507 A2 - Circonvallazione di Lugano	sabato, 28. luglio 2012	82'842 *	sabato, 23. luglio 2011	77'822	6.5
508 A2 - Maroggia	venerdì, 27. luglio 2012	92'842 *	venerdì, 29. luglio 2011	89'853	3.3
934 A2 - Lugano sud rampe per e da nord	giovedì, 11. ottobre 2012	17'902	sabato, 6. agosto 2005	20'207	-11.4
955 A2 - Lugano sud rampe sud	venerdì, 30. marzo 2012	32'714			
<b>AUTOSTRADA A13</b>					
044 A13 - Galleria San Bernardino GR	sabato, 28. luglio 2012	22'829	domenica, 28. agosto 1983	26'784 4)	-14.8
203 A13 - Roveredo GR	sabato, 28. luglio 2012	28'067	sabato, 3. giugno 2006	32'167	-12.7
<b>STRADE CANTONALI</b>					
<b>MENDRISIOTTO</b>					
051 Stabio Gaggiolo	venerdì, 21. dicembre 2012	22'838 *	giovedì, 22. dicembre 2011	22'667	0.8
909 Maroggia	mercoledì, 9. maggio 2012	16'538	domenica, 27. luglio 1997	20'187	-18.1
911 Coldrerio nord	mercoledì, 25. aprile 2012	16'458	martedì, 27. ottobre 1998	18'717	-12.1
915 Novazzano Brusata	venerdì, 5. ottobre 2012	15'109	venerdì, 25. aprile 2008	16'020	-5.7
922 Brusino dogana Finate	mercoledì, 25. aprile 2012	4'527	mercoledì, 2. giugno 2010	4'912	-7.8
929 Mendrisio Casvegno	venerdì, 21. dicembre 2012	18'486	sabato, 29. luglio 1989	20'910	-11.6
932 Dogana Chiasso strada	n.d.	n.d.	venerdì, 17. luglio 2009	20'867	
950 Chiasso Via Como	n.d.	n.d.	venerdì, 30. aprile 2010	18'824	
951 Chiasso uscita A2 (Via Como)	n.d.	n.d.	sabato, 19. dicembre 2009	9'828	
<b>LUGANESE</b>					
004 Gandria dogana	venerdì, 27. luglio 2012	12'396	venerdì, 8. luglio 2011	12'948	-4.3
094 Agno Vallone	sabato, 28. aprile 2012	30'462	sabato, 4. aprile 1992	31'916	-4.6
729 Galleria Vedeggio - Cassarate	venerdì, 5. ottobre 2012	27'545			
913 Muzzano Piodella - Agnuzzo	mercoledì, 16. maggio 2012	22'891	sabato, 12. luglio 1986	24'055	-4.8
914 Breganzona Crespera	mercoledì, 16. maggio 2012	17'252	domenica, 13. giugno 1993	20'445	-15.6
928 Lamone Ostarietta	mercoledì, 16. maggio 2012	22'814	mercoledì, 2. giugno 2010	22'872	-0.3
947 Dogana Ponte Tresa	venerdì, 24. agosto 2012	16'174			
952 Vezia via S.Gottardo sud	mercoledì, 16. maggio 2012	30'740 *	giovedì, 22. dicembre 2011	30'327	1.4
953 Vezia diramazione per Cureglia	mercoledì, 16. maggio 2012	20'796	giovedì, 21. aprile 2011	20'968	-0.8
954 Vezia via S.Gottardo nord	mercoledì, 16. maggio 2012	23'431 *	giovedì, 22. dicembre 2011	22'985	1.9
<b>BELLINZONESE</b>					
091 Castione - Claro	martedì, 15. maggio 2012	14'060	domenica, 2. agosto 1981	37'116 3)	-62.1
101 Monte Ceneri	giovedì, 10. maggio 2012	15'953	domenica, 27. luglio 1980	51'387 1)	-69.0
510 Quartino	venerdì, 13. luglio 2012	35'071	venerdì, 16. luglio 2010	36'073	-2.8
912 Gudo Progero	venerdì, 13. luglio 2012	20'261	domenica, 8. gennaio 1989	21'684 5)	-6.6
916 Arbedo nord	mercoledì, 16. maggio 2012	29'757 *	mercoledì, 2. giugno 2010	27'991	6.3
918 Gorduno nord	venerdì, 12. ottobre 2012	5'488	sabato, 2. settembre 2006	7'430	-26.1
<b>BLENIO E LEVENTINA</b>					
010 Passo del S.Gottardo	sabato, 21. luglio 2012	12'001	sabato, 15. novembre 1997	14'179	-15.4
545 Lucomagno Campra	domenica, 19. agosto 2012	3'236	lunedì, 4. luglio 2005	4'629	-30.1
627 Fontana - Valle Bedretto	domenica, 19. agosto 2012	4'642	lunedì, 18. luglio 1988	5'699	-18.5
901 Lavorgo sud	sabato, 11. agosto 2012	3'359	sabato, 5. agosto 2006	6'546	-48.7
902 Biasca - Valle di Blenio	venerdì, 27. luglio 2012	10'860	lunedì, 8. luglio 1985	14'409	-24.6
924 Olivone - Lucomagno	domenica, 19. agosto 2012	6'521	lunedì, 9. luglio 1990	8'063	-19.1
<b>GAMBAROGNO</b>					
503 Magadino	mercoledì, 25. luglio 2012	15'225	mercoledì, 28. luglio 2010	15'810	-3.7
521 Caviano dogana Dirinella	mercoledì, 25. luglio 2012	7'408	mercoledì, 22. luglio 2009	7'534	-1.7
<b>LOCARNESE E VALLI</b>					
003 Brissago dogana	domenica, 22. luglio 2012	12'411	lunedì, 17. maggio 1982	13'647	-9.1
092 Minusio Verbanella	giovedì, 29. marzo 2012	25'187	sabato, 27. maggio 1989	40'584 6)	-37.9
506 Solduno nord	giovedì, 26. luglio 2012	18'054	venerdì, 24. luglio 1992	20'465	-11.8
525 A13 - Tenero	giovedì, 12. luglio 2012	47'488 *	venerdì, 22. luglio 2011	46'927	1.2
526 Intragna - Centovalli	venerdì, 6. aprile 2012	5'218	lunedì, 20. luglio 2009	6'479	-19.5
547 A13 - Galleria di Ascona	venerdì, 6. aprile 2012	16'405	venerdì, 30. luglio 2010	17'387	-5.6
683 A13 - Galleria Mappo-Moretina	giovedì, 12. luglio 2012	34'189	venerdì, 13. agosto 2010	35'475	-3.6
904 Ascona nuovo ponte Maggia	venerdì, 13. luglio 2012	47'139 *	giovedì, 29. luglio 2004	46'321	1.8
905 Losone vecchio ponte Maggia	giovedì, 26. luglio 2012	26'500	giovedì, 8. agosto 1991	41'828 2)	-36.6
919 Avegno - Valle Maggia	giovedì, 26. luglio 2012	13'216	giovedì, 24. luglio 1997	15'547	-15.0
920 Cavigliano - Valle Onsernone	giovedì, 2. agosto 2012	1'477	venerdì, 16. luglio 2010	4'731	-68.8
927 Gordola - Valle Verzasca	domenica, 15. luglio 2012	5'990	martedì, 4. novembre 2003	8'384	-28.6
937 A13 - svincolo Verbanella	giovedì, 29. marzo 2012	15'467	giovedì, 19. maggio 2011	20'282	
938 A13 - uscita portale sud dir. Locarno	giovedì, 9. agosto 2012	12'850	venerdì, 4. agosto 2006	31'651	-59.4
939 A13 - uscita portale sud dir. Ascona	venerdì, 27. luglio 2012	22'204 *	giovedì, 21. aprile 2011	21'673	2.5
943 Muralto Via Stazione (P.te Ramogna)	venerdì, 21. settembre 2012	22'687	venerdì, 11. dicembre 2009	24'950	-9.1
944 Muralto Via Sempione	giovedì, 29. marzo 2012	9'646	venerdì, 21. luglio 2006	12'806	-24.7

\* = Nuovo massimo

1) = Valore registrato al culmine del Monte Ceneri, prima dell'apertura del tronco autostradale Camorino - Rivera

2) = Valore registrato durante la parziale chiusura del nuovo ponte Maggia causa lavori

3) = Valore registrato prima dell'apertura del tronco autostradale Biasca - Gorduno

4) = S.Gottardo chiuso per alluvione

5) = Traffico deviato sulla sponda destra Gudo - Gordola, causa alluvione sottopassi di Quartino

6) = Valore registrato prima dell'apertura della galleria Mappo-Moretina

# Ore di punta massima 2012

Posto	Ora di punta 2012			Ora di punta precedente			Var. %
	Data	Ora	Veic/ora	Data	Ora	Veic/ora	
<b>AUTOSTRADA A2</b>							
076 A2 - Grancia	giovedì, 11. ottobre 2012	17-18	6'945	giovedì, 29. luglio 2010	17-18	7'383	-5.9
077 A2 - Chiasso (piscina comunale)	venerdì, 27. luglio 2012	17-18	4'650 *				
100 A2 - Circonvallazione di Bellinzona	sabato, 28. luglio 2012	10-11	6'053	martedì, 5. ottobre 2004	17-18	6'564	-7.8
137 A2 - Monte Ceneri	sabato, 28. luglio 2012	10-11	5'382	sabato, 31. luglio 2010	10-11	5'581	-3.6
150 A2 - Galleria San Gottardo	domenica, 8. luglio 2012	13-14	1'885	sabato, 12. settembre 1992	17-18	2'482	-24.1
166 A2 - Biasca sud	sabato, 4. agosto 2012	10-11	3'958	sabato, 1. agosto 2009	11-12	4'307	-8.1
199 A2 - Mendrisio sud	venerdì, 1. giugno 2012	17-18	5'962 *	sabato, 26. agosto 1995	10-11	5'832	2.2
204 A2 - Lavorgo	sabato, 11. agosto 2012	11-12	3'619	lunedì, 24. agosto 1992	18-19	4'149	-12.8
223 A2 - Brogeda accesso dogana merci	n.d.	n.d.	n.d.	mercoledì, 24. novembre 2010	10-11	403	
265 A2 - Moleno	venerdì, 27. luglio 2012	12-13	4'021	sabato, 31. luglio 2010	10-11	4'280	-6.1
289 A2 - Camignolo	sabato, 28. luglio 2012	15-16	5'763	giovedì, 29. luglio 2010	17-18	5'855	-1.6
293 A2 - Quinto	sabato, 28. luglio 2012	16-17	2'807				
507 A2 - Circonvallazione di Lugano	venerdì, 31. agosto 2012	17-18	6'019 *	venerdì, 31. luglio 2009	16-17	5'590	7.7
508 A2 - Maroggia	venerdì, 20. aprile 2012	17-18	6'571 *	venerdì, 14. ottobre 2011	'17-18'	6'266	4.9
934 A2 - Lugano sud rampe per e da nord	giovedì, 6. dicembre 2012	17-18	1'443	domenica, 11. ottobre 1992	16-17	1'463	-1.4
955 A2 - Lugano sud rampe sud	giovedì, 29. marzo 2012	17-18	2'655				
<b>AUTOSTRADA A13</b>							
044 A13 - Galleria San Bernardino GR	sabato, 28. luglio 2012	11-12	2'051 *	martedì, 22. aprile 1980	18-19	1'972	4.0
203 A13 - Roveredo GR	sabato, 11. agosto 2012	11-12	2'348	sabato, 31. luglio 2010	11-12	2'364	-0.7
<b>STRADE CANTONALI</b>							
<b>MENDRISIOTTO</b>							
051 Stabio Gaggiolo	venerdì, 1. giugno 2012	07-08	2'719	sabato, 14. ottobre 1995	16-17	3'513	-22.6
909 Maroggia	mercoledì, 9. maggio 2012	17-18	2'040 *	lunedì, 17. ottobre 1983	16-17	2'025	0.7
911 Coldrerio nord	mercoledì, 25. aprile 2012	17-18	1'436	mercoledì, 2. giugno 2004	17-18	1'722	-16.6
915 Novazzano Brusata	martedì, 30. ottobre 2012	17-18	1'347 *	venerdì, 19. ottobre 2007	17-18	1'323	1.8
922 Brusino dogana Finate	martedì, 18. dicembre 2012	06-07	670	martedì, 13. dicembre 2011	'06-07'	696	-3.7
929 Mendrisio Casvegno	venerdì, 2. novembre 2012	14-15	1'455	sabato, 14. giugno 1997	17-18	2'046	-28.9
932 Dogana Chiasso strada	n.d.	n.d.	n.d.	lunedì, 5. gennaio 2009	16-17	1'617	
950 Chiasso Via Como	n.d.	n.d.	n.d.	venerdì, 27. marzo 2009	19-20	1'582	
951 Chiasso uscita A2 (Via Como)	n.d.	n.d.	n.d.	martedì, 12. maggio 2009	18-19	799	
<b>LUGANESE</b>							
004 Gandria dogana	mercoledì, 30. maggio 2012	06-07	1'299	giovedì, 17. dicembre 1987	17-18	1'759	-26.2
094 Agno Vallone	giovedì, 23. agosto 2012	16-17	2'139	domenica, 27. ottobre 1991	14-15	2'318	-7.7
729 Galleria Vedeggio - Cassarate	martedì, 9. ottobre 2012	17-18	2'458 *				
913 Muzzano Piodella - Agnuzzo	martedì, 29. maggio 2012	17-18	1'735	lunedì, 25. marzo 1996	15-16	2'388	-27.3
914 Breganzona Crespera	mercoledì, 21. marzo 2012	08-09	1'504	martedì, 28. ottobre 1997	16-17	1'587	-5.2
928 Lamone Ostarietta	mercoledì, 2. maggio 2012	16-17	1'863	mercoledì, 2. ottobre 1991	17-18	1'964	-5.1
947 Dogana Ponte Tresa	mercoledì, 10. ottobre 2012	16-17	1'237				
952 Vezia via S.Gottardo sud	mercoledì, 16. maggio 2012	15-16	2'194	venerdì, 30. settembre 2011	16-17	2'204	-0.5
953 Vezia diramazione per Cureglia	venerdì, 11. maggio 2012	16-17	1'614	martedì, 4. ottobre 2011	17-18	1'660	-2.8
954 Vezia via S.Gottardo nord	giovedì, 26. aprile 2012	13-14	1'773 *	giovedì, 26. maggio 2011	13-14	1'768	0.3
<b>BELLINZONESE</b>							
091 Castione - Claro	martedì, 15. maggio 2012	17-18	1'236	lunedì, 31. agosto 1981	17-18	2'439 2)	-49.3
101 Monte Ceneri	giovedì, 10. maggio 2012	17-18	1'760	giovedì, 7. agosto 1980	12-13	4'093 1)	-57.0
510 Quartino	venerdì, 7. settembre 2012	16-17	2'524	martedì, 27. ottobre 1998	07-08	3'031	-16.7
912 Gudo Progero	mercoledì, 10. ottobre 2012	17-18	2'088	mercoledì, 17. maggio 2006	17-18	2'175	-4.0
916 Arbedo nord	giovedì, 26. aprile 2012	17-18	2'320	sabato, 28. ottobre 2000	16-17	2'820	-17.7
918 Gorduno nord	martedì, 9. ottobre 2012	17-18	651	martedì, 5. agosto 1997	08-09	900	-27.7
<b>BLENIO E LEVENTINA</b>							
010 Passo del S.Gottardo	mercoledì, 5. settembre 2012	15-16	1'338	sabato, 16. agosto 2008	13-14	1'686	-20.6
545 Lucomagno Campra	domenica, 19. agosto 2012	11-12	434	martedì, 5. luglio 2005	10-11	606	-28.4
627 Fontana - Valle Bedretto	domenica, 19. agosto 2012	17-18	470	domenica, 24. agosto 2003	01-02	2'446	-80.8
901 Lavorgo sud	domenica, 22. luglio 2012	11-12	340	giovedì, 28. agosto 2003	17-18	1'197 3)	-71.6
902 Biasca - Valle di Blenio	domenica, 19. agosto 2012	18-19	1'037	lunedì, 8. luglio 1985	17-18	1'411	-26.5
924 Olivone - Lucomagno	domenica, 19. agosto 2012	11-12	724	lunedì, 9. luglio 1990	17-18	1'036	-30.1
<b>GAMBAROGNO</b>							
503 Magadino	mercoledì, 25. luglio 2012	17-18	1'312	giovedì, 8. maggio 2008	17-18	1'587	-17.3
521 Caviano dogana Dirinella	mercoledì, 20. giugno 2012	07-08	943 *	giovedì, 8. agosto 1991	10-11	660	42.9
<b>LOCARNESE E VALLI</b>							
003 Brissago dogana	giovedì, 14. giugno 2012	06-07	1'245	giovedì, 13. aprile 1995	07-08	2'805	-55.6
092 Minusio Verbanella	venerdì, 28. settembre 2012	12-13	2'116	lunedì, 14. ottobre 1991	17-18	2'984	-29.1
506 Solduno nord	lunedì, 2. aprile 2012	07-08	1'732	martedì, 21. luglio 1992	17-18	1'798	-3.7
525 A13 - Tenero	mercoledì, 25. luglio 2012	17-18	3'965 *	martedì, 14. luglio 2009	18-19	3'947	0.5
526 Intragna - Centovalli	mercoledì, 9. maggio 2012	06-07	697	lunedì, 20. luglio 2009	07-08	811	-14.1
547 A13 - Galleria di Ascona	venerdì, 4. maggio 2012	16-17	1'537	martedì, 27. luglio 2010	17-18	1'634	-5.9
683 A13 - Galleria Mappo-Moretina	mercoledì, 10. ottobre 2012	17-18	2'954	venerdì, 13. agosto 2010	17-18	3'092	-4.5
904 Ascona nuovo ponte Maggia	martedì, 9. ottobre 2012	17-18	3'993 *	lunedì, 10. ottobre 2011	'17-18'	3'900	2.4
905 Losone vecchio ponte Maggia	lunedì, 2. luglio 2012	17-18	2'162	martedì, 28. ottobre 1997	15-16	2'804	-22.9
919 Avegno - Valle Maggia	venerdì, 27. luglio 2012	16-17	1'097	sabato, 19. luglio 2003	17-18	1'276	-14.0
920 Cavigliano - Valle Onsernone	giovedì, 23. agosto 2012	17-18	143	venerdì, 16. luglio 2010	18-19	602	-76.2
927 Gordola - Valle Verzasca	domenica, 22. luglio 2012	16-17	630	sabato, 1. novembre 2003	17-18	1'172	-46.2
937 A13 - svincolo Verbanella	venerdì, 28. settembre 2012	12-13	1'447	giovedì, 19. maggio 2011	'17-18'	1'760	-17.8
938 A13 - uscita portale sud dir. Locarno	lunedì, 29. ottobre 2012	08-09	1'209	giovedì, 26. novembre 2009	08-09	1'436	-15.8
939 A13 - uscita portale sud dir. Ascona	lunedì, 29. ottobre 2012	08-09	2'138 *	mercoledì, 1. maggio 1996	17-18	2'035	5.1
943 Muralto Via Stazione (P.te Ramogna)	mercoledì, 15. febbraio 2012	17-18	1'799	giovedì, 27. febbraio 2003	17-18	1'874	-4.0
944 Muralto Via Sempione	venerdì, 21. settembre 2012	16-17	913	domenica, 23. marzo 2003	17-18	1'352	-32.5

\* = Nuovo massimo

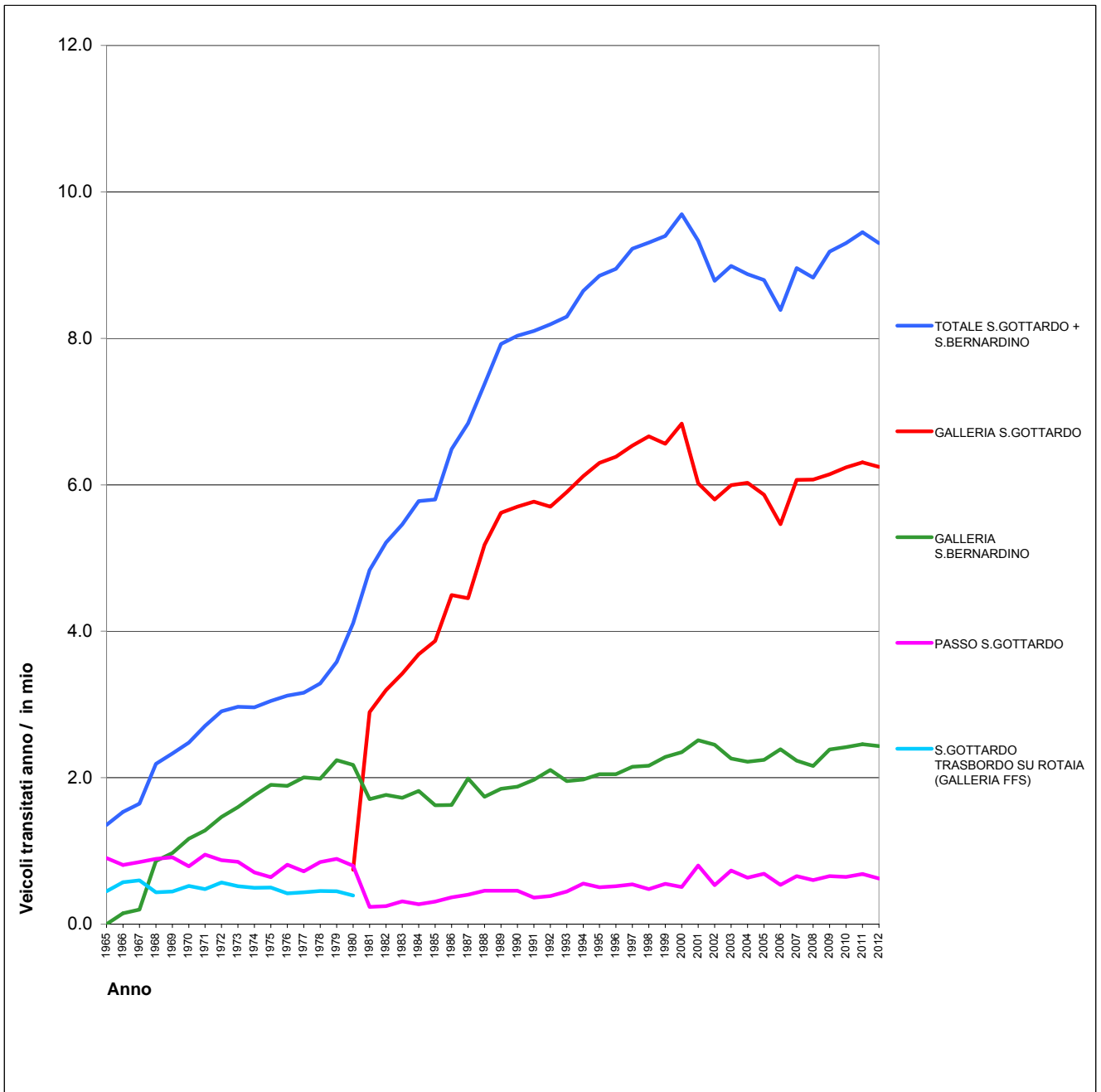
1) = Valore registrato al culmine del Monte Ceneri, prima dell'apertura del tronco autostradale Camorino - Riviera

2) = Valore registrato prima dell'apertura del tronco autostradale Biasca - Gorduno

3) = Traffico deviato sulla strada cantonale per un incidente sulla N2

4) = apparecchio fuori uso

## DIAGRAMMA SVILUPPO DEL TRAFFICO AI VALICHI ALPINI DEL S.GOTTARDO E S.BERNARDINO



1 dicembre 1967: apertura galleria stradale del San Bernardino

5 settembre 1980: apertura galleria stradale del San Gottardo

Nell'agosto 1977 la strada cantonale per il San Gottardo è rimasta interrotta a Lavorgo durante 10 giorni

Nell'agosto 1978 la strada nazionale per il San Bernardino è rimasta interrotta a Mesocco durante 2 giorni

Nel 1987 tra agosto e settembre la N2 è rimasta interrotta durante 26 giorni nel Canton Uri

Dal 25 ottobre al 20 dicembre 2001 la galleria del San Gottardo è stata chiusa per un grave incidente

Dal 20 dicembre 2001 a ottobre 2002 era in vigore il sistema di dosaggio del traffico pesante alla galleria del Gottardo (nessun incrocio di camion in galleria)

Da ottobre 2002 è in vigore il sistema del contagocce alla galleria del S.Gottardo e del S.Bernardino (max 1000 unità-veicolo/ora)

Dal 31 maggio al 29 giugno 2006 una frana ha bloccato la A2 all'altezza di Gurtellen

### **3. Traffico pesante merci al San Gottardo e al San Bernardino**

Nel 2012 attraverso la galleria autostradale del San Gottardo sono transitati ca. 886'000 veicoli merci mentre attraverso il valico del San Bernardino ne sono transitati ca. 182'000. Rispetto al 2011, per il valico del San Gottardo vi è stata una diminuzione del 4.4% mentre per quello del San Bernardino del 6.2%.

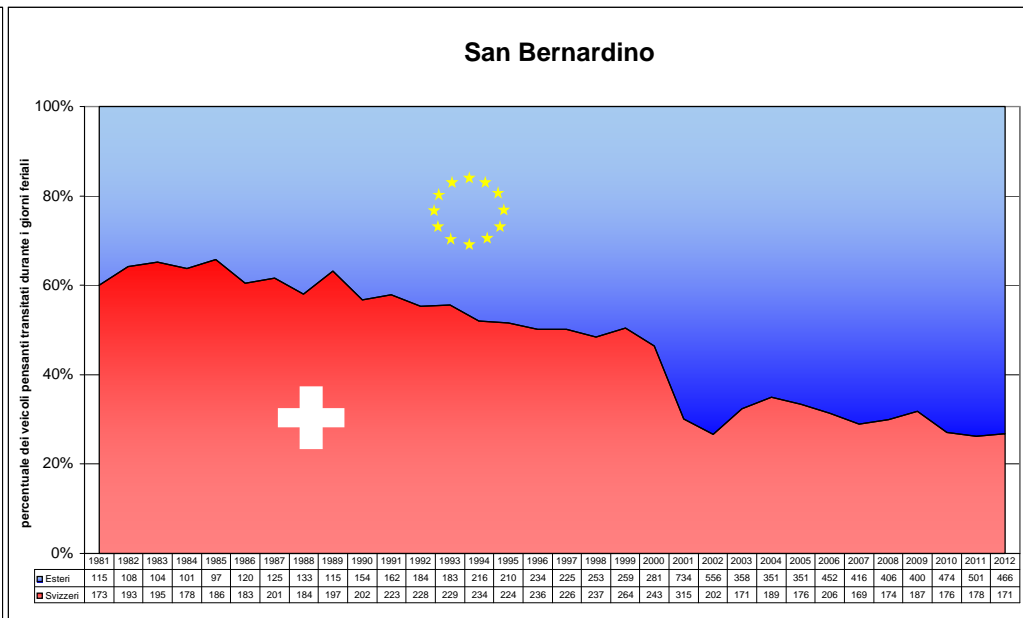
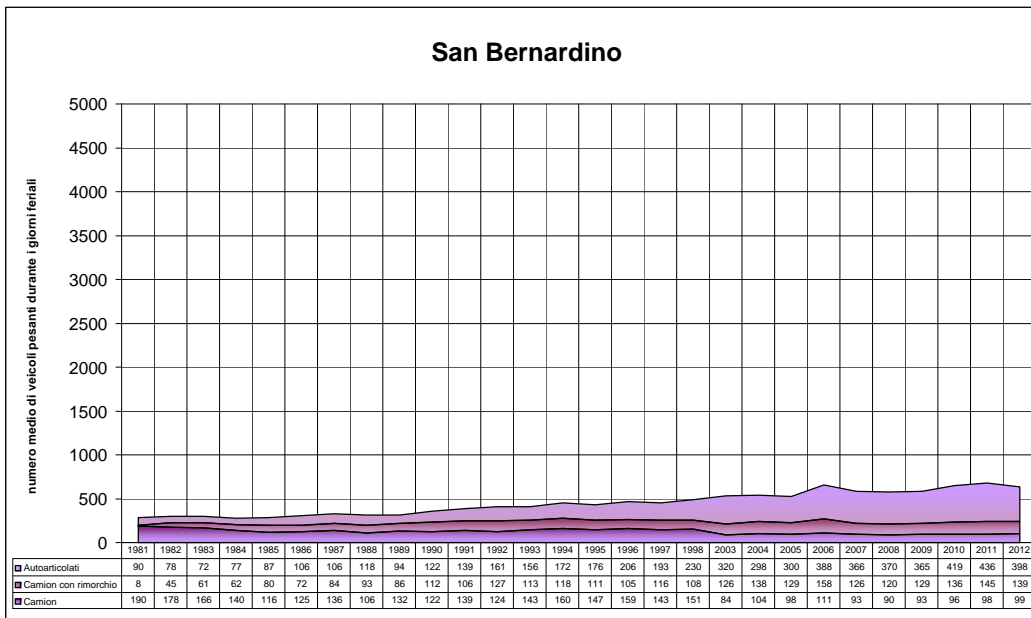
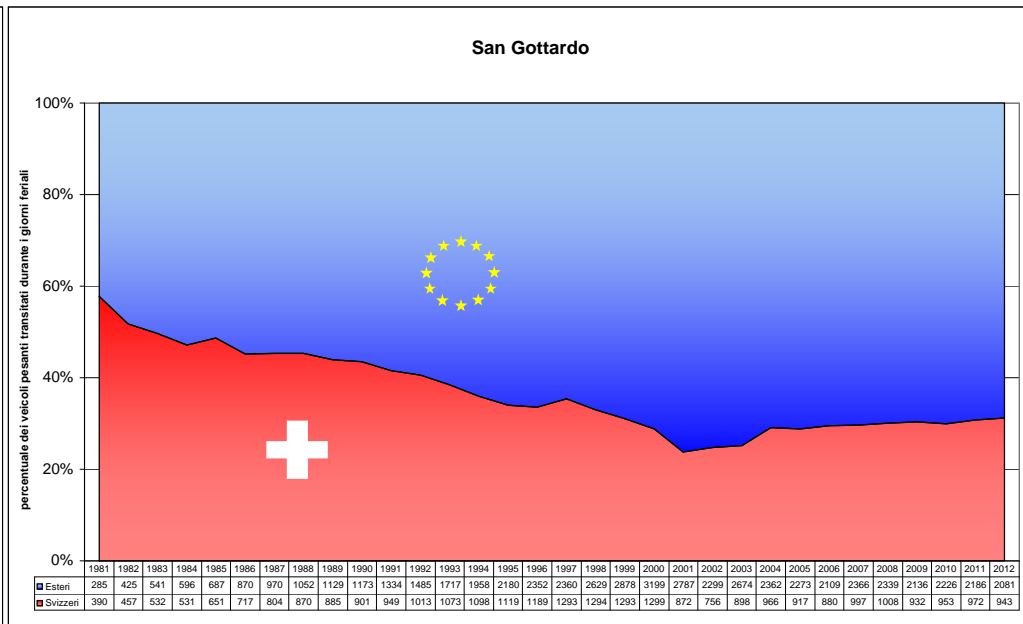
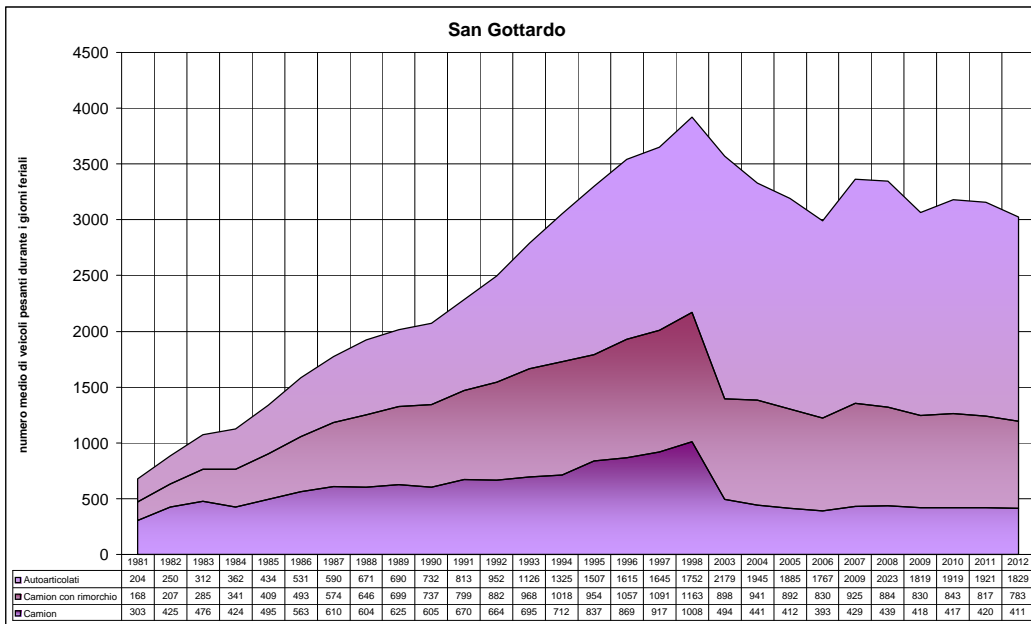
In relazione alla tipologia dei veicoli, nel 2012 al San Gottardo sono transitati ca. 530'000 autoarticolati con una diminuzione del 5% rispetto al 2011, 225'000 camion con rimorchio (-4.7%) e 131'000 camion (-2.2%); sull'asse del San Bernardino sono transitati ca. 111'000 autoarticolati (-9% rispetto al 2011), 39'000 camion con rimorchio (-2.5%) e 32'000 camion (come nel 2011).

All'innalzamento nel 2001 del limite di peso da 28 a 34 tonnellate ha fatto seguito fino al 2002 una marcata tendenza ad impiegare autoarticolati anziché autocarri. Dopo il 2002, le quote dei tipi di veicolo non hanno subito modifiche di rilievo, benché nel 2005 il limite di peso sia stato portato a 40 tonnellate.

Nel 2012 al San Gottardo si è rilevata una diminuzione del 5 % dei passaggi di veicoli immatricolati all'estero (606'000); vi è stata la stessa tendenza anche al San Bernardino, dove la diminuzione è stata del 6.4% (132'000); anche per quel che concerne i veicoli immatricolati in Svizzera, al San Gottardo si è assistito ad una leggera diminuzione dei passaggi (da 289'000 a 280'000 veicoli all'anno, ossia -3%) mentre al San Bernardino il calo è stato più contenuto (da 52'000 a 51'000 veicoli, ossia -1.9%).

I grafici a pagina seguente mostrano in dettaglio l'evoluzione del traffico merci al San Gottardo e al San Bernardino dal 1981 (numero medio di veicoli pesanti durante i giorni feriali distinti per tipologia di veicolo e immatricolazione).

## Evoluzione del traffico merci ai valichi alpini dal 1981



Nel 1987 tra agosto e settembre la N2 è rimasta interrotta durante 26 giorni nel Canton Uri  
 Dal 25 ottobre al 20 dicembre 2001 la galleria del San Gottardo è stata chiusa per un grave incidente  
 Dal 20 dicembre 2001 a ottobre 2002 dosaggio del traffico pesante alla galleria del Gottardo (nessun incrocio di camion in galleria)  
 Da ottobre 2002 è in vigore il sistema del contagocce alla galleria del S.Gottardo e del S.Bernardino (max 1000 unità-veicolo/ora)  
 Dal 31 maggio al 29 giugno 2006 una frana blocca la A2 all'altezza di Gurtellen