

# LA POPOLAZIONE RESIDENTE SUPERA LE 350.000 UNITÀ

Popolazione residente permanente in Ticino 2014

*I dati sullo stato della popolazione del 2014 (STATPOP<sup>1</sup>) confermano le tendenze osservate negli anni passati. La popolazione ha conosciuto una crescita importante (sebbene inferiore a quella dei due anni precedenti) e si trova ora a quota 350.363 persone (+3.824 individui rispetto al 2013). Essa si caratterizza per un ulteriore aumento della quota di stranieri (il 27,6%) e di ultrasessantacinquenni (il 21,6%). La popolazione aumenta in tutte le regioni del cantone e in particolare nel Luganese, che da solo contribuisce al 53,0% dell'aumento complessivo.*

Alla fine del 2014 la popolazione residente permanente del Ticino ha raggiunto le 350.363 persone. Poco più della metà sono donne (179.822, il 51,3%), con un rapporto di mascolinità di 94,8 uomini ogni 100 donne, mentre la presenza straniera si attesta al 27,6% (in tutto 96.730 persone) [F. 1].

Seppur sensibilmente inferiore rispetto a quanto osservato negli ultimi due anni<sup>2</sup>, il 2014 può essere senz'altro annoverato tra gli anni con un'importante crescita demografica assoluta (+3.824 persone). A favorire questa evoluzione è la popolazione straniera che, con un aumento di + 2.364 persone, contribuisce

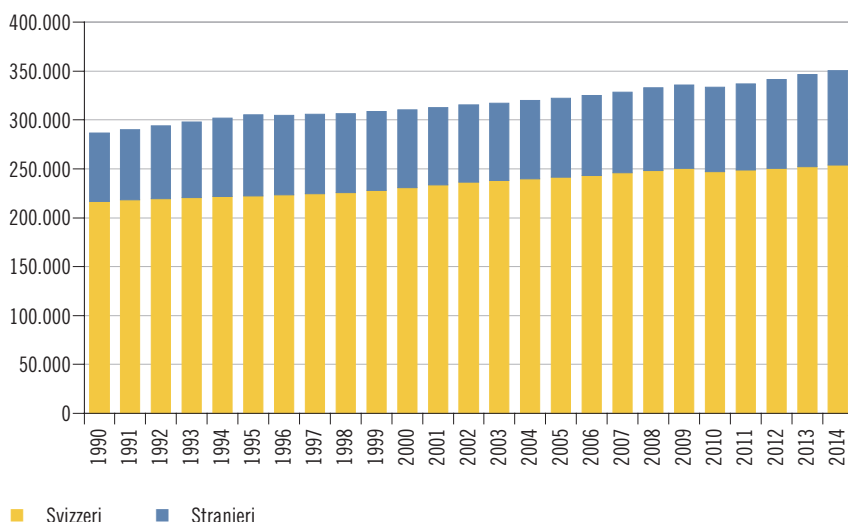
al 61,8% dell'aumento complessivo.

La regione che ha registrato l'aumento di popolazione più consistente è il Luganese (+2.027 persone), seguita dal Mendrisiotto (+801 persone), dal Bellinzonese (+598 persone), dal Locarnese e Vallemaggia (+259 persone) ed infine dalla Regione Tre Valli (+139 persone). Questa evoluzione non ha modificato gli equilibri tra le cinque regioni. Il Luganese rimane la zona più popolosa (146.129 persone, pari al 41,7%), seguita dal Locarnese e Vallemaggia (69.461 persone, pari al 19,8%), dal Mendrisiotto (56.286 persone, pari al 16,1%), dal Bellinzonese (48.943 persone, il 14,0%) e dalle Tre Valli (29.544, pari all'8,4%) [T. 1].

Negli anni passati abbiamo già avuto modo di rilevare l'importanza e l'eterogeneità della popolazione straniera nel nostro cantone e anche il 2014 conferma questi orientamenti. Delle 157 nazionalità censite in Ticino nel 2014, le nove principali sono quella italiana, portoghese, tedesca, serba, croata, spagnola, bosniaca, kosovara e brasiliana. I cittadini italiani sono ovviamente i più numerosi (58.218 persone, il 60,2% degli stranieri) mentre quelli degli altri otto paesi rappresentano complessivamente il 23,2% degli stranieri. Le restanti 148 nazionalità (il 16,6% del totale) sono piccole comunità nazionali che nella maggior parte dei casi contano poche decine d'individui.

La maggior parte degli stranieri risiede in Ticino con un permesso di domicilio (libretto C, 60.937 persone, pari al 63,0%). Seguono gli stranieri con un permesso di dimora (libretto B, 33.930 persone, pari al 35,1%) e quelli con altri generi di permesso che insieme totalizzano solamente l'1,9% di tutti gli stranieri [T. 2].

F. 1  
Popolazione residente permanente al 31.12, secondo la nazionalità, in Ticino, dal 1990



Fonte: fino al 2009, ESPOP; dal 2010, STATPOP, UST, Neuchâtel

## LA POPOLAZIONE RESIDENTE SUPERA LE 350.000 UNITÀ

Popolazione residente permanente in Ticino  
2014

### T. 1

#### Popolazione residente permanente al 31.12, per regione, in Ticino, nel 2014

	Totale	Regione Tre Valli	Regione Locarnese e Vallemaggia	Regione Bellinzonese	Regione Luganese	Regione Mendrisiotto
Ass.	350.363	29.544	69.461	48.943	146.129	56.286
%	100,0	8,4	19,8	14,0	41,7	16,1
Variatione 2013-2014	3.824	139	259	598	2.027	801

Fonte: Statistica della popolazione e delle economie domestiche (STATPOP), Ufficio federale di statistica, Neuchâtel; elaborazione Ustat, Giubiasco

### T. 2

#### Popolazione residente permanente straniera al 31.12, secondo il tipo di permesso, in Ticino, nel 2014

	Val. ass.	In %
<b>Totale</b>	<b>96.730</b>	<b>100,0</b>
Titolari di un permesso di dimora (libretto B)	33.930	35,1
Titolari di un permesso di domicilio (libretto C)	60.937	63,0
Persone ammesse provvisoriamente (libretto F)	831	0,9
Titolari di un permesso di dimora temporanea (libretto L)	697	0,7
Richiedenti l'asilo (libretto N)	297	0,3
Diplomatici, funzionari internazionali	38	0,0

Fonte: Statistica della popolazione e delle economie domestiche (STATPOP), Ufficio federale di statistica, Neuchâtel; elaborazione Ustat, Giubiasco

### T. 3

#### Popolazione residente permanente al 31.12, secondo la classe d'età, in Ticino, nel 2014

	Val. ass.	In %
<b>Totale</b>	<b>350.363</b>	<b>100,0</b>
0-14	47.528	13,6
15-29	54.973	15,7
30-49	100.009	28,5
50-64	72.304	20,6
65 e più	75.549	21,6

Fonte: Statistica della popolazione e delle economie domestiche (STATPOP), Ufficio federale di statistica, Neuchâtel; elaborazione Ustat, Giubiasco

## Glossario

**Popolazione residente permanente:** tutte le persone residenti in Svizzera durante un anno; comprende le persone di nazionalità svizzera domiciliate in Svizzera, le persone di nazionalità straniera titolari di un permesso di domicilio o di un permesso di dimora della durata di almeno 12 mesi, i funzionari internazionali, i diplomatici ed i membri delle loro famiglie, nonché i richiedenti l'asilo con una durata di dimora complessiva di almeno 12 mesi.

**Indice di anzianità:** descrive il peso della popolazione anziana (65 e più anni) sul totale della popolazione.

**Indice di dipendenza:** rapporto tra la popolazione generalmente inattiva (meno di 15 anni e 65 e più anni) e la popolazione in età lavorativa (15-64 anni). Il risultato è espresso in numero di persone gene-

ralmente inattive rispetto a 100 persone in età lavorativa (quindi potenzialmente attive). Può essere scomposto in indice di dipendenza dei giovani e indice di dipendenza degli anziani. La popolazione di riferimento è la residente permanente.

– **Indice di dipendenza dei giovani:** rappresenta il carico sociale ed economico della popolazione non attiva giovane (0-14 anni) su quella potenzialmente attiva (15-64 anni).

– **Indice di dipendenza degli anziani:** rappresenta il carico sociale ed economico della popolazione anziana (65 e più anni) su quella potenzialmente attiva (15-64 anni).

Ulteriori definizioni: [www.ti.ch/ustat](http://www.ti.ch/ustat) > Prodotti > Definizioni > 01 Popolazione > Stato della popolazione

Un altro aspetto che caratterizza il nostro cantone è l'importante presenza di persone in età anziana unitamente a un ridotto numero di giovani. Nel 2014 gli ultrasessantacinquenni sono il 21,6% della popolazione residente, i giovani con meno di 15 anni il 13,5%. Il restante 64,9% è rappresentato dalla popolazione definita come "potenzialmente attiva", ovvero di età compresa tra i 15 e i 64 anni [T. 3].

I rapporti tra questi gruppi ci restituiscono alcuni tra i più comuni indici di struttura demografica. L'indice di dipendenza dei giovani è pari a 20,9 giovani ogni 100 persone attive, mentre l'indice di dipendenza degli anziani è di 33,2 anziani ogni 100 persone attive: il carico degli anziani (65 e più anni) sulla popolazione che per ragioni demografiche è considerata indipendente (15-64 anni) appare dunque superiore rispetto a quello dei giovani.

## Note

<sup>1</sup> Statistica annuale sullo stato e la struttura della popolazione residente e delle economie domestiche con data di riferimento il 31 dicembre di ogni anno e dei movimenti di tale popolazione registrati durante l'anno.

<sup>2</sup> La crescita del 2012 è stata di 4.709 persone, quella del 2013 di 4.887 individui.

## Informazioni

Matteo Borioli,  
Settore Società, Ufficio di statistica  
Tel: +41 (0) 91 814 50 38  
[matteo.borioli@ti.ch](mailto:matteo.borioli@ti.ch)

## Tema

01 Popolazione