

DECESSI IN AUMENTO: IL SALDO NATURALE SPROFONDA

Movimento naturale della popolazione, Ticino, 2015

I dati provenienti dalla statistica annuale BEVNAT permettono di aggiornare le cifre del movimento naturale della popolazione monitorando nascite, decessi, matrimoni e divorzi in Svizzera. Il 2015 è tra gli anni con il più alto numero di decessi mai osservato (3.294 casi) dovuto a un altrettanto eccezionale aumento dei casi rispetto all'anno precedente (+370 casi rispetto al 2014). Benché le nascite conoscano una lieve crescita (2.957 casi, +49 rispetto al 2014) il loro numero non riesce a compensare i decessi così come accadeva in passato. Il risultato è un saldo naturale particolarmente negativo (-337 persone).

Altri dati confermano tendenze in atto da più tempo; la diminuzione dei matrimoni (1.520 celebrazioni, -53 rispetto al 2014) e dei divorzi (672 in tutto, -29 rispetto al 2014).

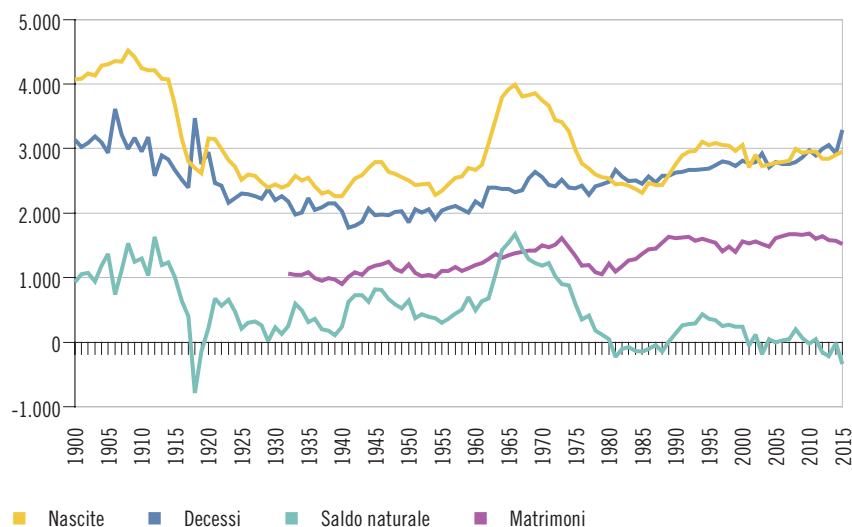
Nascite

Con 2.957 lieti eventi il 2015 è il terzo anno consecutivo in cui si registra una lieve crescita delle nascite nella popolazione ticinese, che va comunque inserita in un contesto caratterizzato da tempo da una fecondità molto bassa (nel 2014, al momento l'ultimo dato disponibile, l'indice di fecondità è di 1,41 figli per donna). Questo seppur piccolo incremento ci riporta a cifre simili a quelle che si osservavano alla fine degli anni Novanta, periodo in cui si registravano più di tremila nascite annue.

L'età media delle madri alla nascita del primo figlio è di 31,9 anni. Le mamme svizzere partoriscono il primo figlio, oggi come cinquanta¹ anni fa, a un'età superiore rispetto alle mamme straniere, ma negli ultimi due decenni la differenza si è notevolmente ridotta: oggi, infatti, solo 0,3 anni separano queste mamme, che partoriscono in media per la prima volta rispettivamente a 32,0 anni (le svizzere) e a 31,7 anni (le straniere). Poiché le donne svizzere sono più numerose di quelle straniere, il loro contributo alla natalità risulta maggiore: i bambini nati da mamme svizzere sono 1.719, quelli nati da mamme straniere 1.238. Rispetto allo scorso anno però i bambini nati delle prime sono leggermente diminuiti (8 nascite in meno) mentre quelli con mamma straniera sono stati ben 57 in più.

Sebbene proporzionalmente sempre meno importanti, la maggior parte delle nascite avviene all'interno di coppie sposate (le madri coniugate sono 2.154, il 72,8% del totale; erano il 91,2% nel 1995); seguono quelle dove la madre è nubile (690, il 23,3% del totale; erano il 6,7% nel 1995); nel restante 3,8% dei casi la madre è o vedova o divorziata².

F. 1
Nascite, decessi, saldo naturale e matrimoni, in Ticino, dal 1900



Fonte: Statistica del movimento naturale della popolazione (BEVNAT), Ufficio federale di statistica, Neuchâtel; elaborazione: Ustat, Giubiasco

**DECESSI IN AUMENTO:
IL SALDO NATURALE SPROFONDA**

Movimento naturale della popolazione, Ticino, 2015

Decessi

Con 3.294 persone decedute e un incremento di 370 casi rispetto all'anno precedente, il 2015 è uno tra gli anni con il più alto numero di decessi mai osservato. Solo nel 1906 e nel 1918, anno quest'ultimo in cui l'epidemia d'influenza spagnola uccise milioni di persone nel mondo, il numero di casi era stato superiore (3.614 rispettivamente 3.477). La stima del tasso di mortalità³ indica che vi sono 9,4 decessi per mille persone residenti, un dato in leggera crescita rispetto allo scorso anno (era 8,39).

La distribuzione per età dei decessi mostra, come d'altronde già osservato negli ultimi anni, una forte presenza di persone anziane (il 25,9% dei casi aveva tra i 65 e i 79 anni, il 36,4% tra gli 80 e gli 89 anni e il 26,4% 90 e più) e un ridotto numero di giovani e di adulti (l'11,3% aveva meno di 65 anni). Se si valuta quale fascia d'età ha contribuito maggiormente all'aumento del numero dei decessi, si nota che è proprio tra i grandi anziani che vi è stato l'incremento maggiore (2.069 ultraottantenni nel 2015 contro i 1.773 del 2014). Senza ulteriori approfondimenti si può avanzare l'ipotesi che l'aumento della mortalità sia strettamente legato all'invecchiamento della popolazione.

Tra le persone decedute, la quota di donne è del 52,6% (+1,6 punti percentuali rispetto al 2014), mentre quella di stranieri è del 19,5% (+1,1 punti percentuali rispetto al 2014).

Saldo naturale

La differenza tra le nascite e i decessi del 2015 restituisce un saldo naturale molto negativo (-337 persone). Questo valore informa sulla crescita naturale della popolazione, che può assumere valori positivi, o negativi come in questo caso poiché risulta dalla combinazione di un numero di decessi nettamente superiore a quello delle nascite.

Il tasso d'incremento naturale indica che nel 2015, a seguito del solo movimento naturale, la popolazione è diminuita di un individuo ogni 1.000 abitanti. Se si considera unicamente la componente

straniera, il saldo risulta positivo anche se in diminuzione: esso passa dal +303 del 2014 al +245 del 2015. La componente svizzera ha invece fin dal 1972 un saldo naturale negativo. Il valore calcolato nel 2015 si attesta a -582 persone, un valore sempre più negativo rispetto agli anni passati (-319 nel 2014). Malgrado il risultato positivo degli stranieri, il loro apporto al bilancio cantonale è riuscito solo in parte ad attenuare la forte differenza deficitaria tra nascite e decessi della popolazione svizzera.

Matrimoni

Nel 2015 sono convolate a nozze 1.520 coppie, 53 in meno rispetto al 2014. Questo dato conferma il lento ma continuo calo del numero di matrimoni in atto dal 2010, che ha portato a una diminuzione complessiva del 9,6% delle unioni nell'arco di 5 anni (nel 2010 erano stati celebrati 1.681 matrimoni).

Un aspetto già evidenziato negli scorsi anni e che trova conferma nel dato del 2015 è la diminuzione delle prime unioni, ossia dei matrimoni di coppie celibi-nubili (949 in tutto, 79 casi in meno rispetto al 2014), a fronte dell'aumento delle unioni dove almeno un coniuge ha già avuto una precedente esperienza matrimoniale finita con un divorzio (562 in tutto, 37 in più rispetto al 2014). Oggi come in passato sono più gli uomini a scegliere di risposarsi (401 uomini contro 362 donne) e un terzo delle seconde unioni è tra persone divorziate. Per quanto concerne la nazionalità, si conferma la diminuzione dei matrimoni in cui entrambi i coniugi sono di nazionalità svizzera, fenomeno in corso da più di 25 anni (582 in tutto, -50 casi rispetto al 2014), e prosegue il leggero calo delle unioni tra coniugi di nazionalità differente (ossia lui svizzero e lei straniera o lei svizzera e lui straniero: 697 in tutto, -3 casi rispetto al 2014) così come avviene da una decina di anni. Le restanti 241 unioni concernono persone di nazionalità straniera (lo stesso numero di casi del 2014). Il risultato di questa evoluzione ha cambiato significativamente

la ripartizione dei matrimoni secondo la nazionalità: oggi il 38,3% delle unioni è tra persone di nazionalità svizzera, il 45,9% è tra persone di nazionalità differente e infine il 15,9% è tra stranieri (nel 1969 erano rispettivamente il 67,6% , il 25,4% e il 7,0%).

Nel 2015 l'età media al primo matrimonio degli uomini è di 34,3 anni (+0,2 anni rispetto al 2014), mentre quella delle donne è di 31,6 anni (-0,3 anni rispetto al 2014). Delle variazioni annue marginali, ma che globalmente in oltre quattro decenni hanno contribuito a ritardare l'età media al primo matrimonio di 6,4 anni per gli uomini e di 5,8 anni per le donne (nel 1969 le prime nozze avvenivano a 27,9 anni per gli uomini e a 25,8 anni per le donne).

Vi sono poi i dati riguardanti la formazione di unioni domestiche registrate: nel 2015 le nuove coppie sono state 20, 15 di sesso maschile e 5 di sesso femminile.

Divorzi

Nel 2015 i divorzi sono stati 672, 29 in meno rispetto a quanto rilevato lo scorso anno.

Dal 2011, anno in cui il sistema di rilevamento⁴ è stato modificato, che il numero dei divorzi è in calo.

Le decisioni di divorzio del 2015 sono state dichiarate in media dopo 15,4 anni di matrimonio, un valore medio leggermente in calo rispetto al 2014 (-0,3 anni). Il 12,8% dei divorzi vede concludersi matrimoni celebrati da meno di 5 anni, mentre il 46,4% concerne matrimoni di lunga data, cioè celebrati da più di 15 anni. Nel corso degli anni la quota parte di questi ultimi mostra una forte crescita (+21,4 punti percentuali; era il 25,0% nel 1969), e questo a scapito delle tipologie restanti, che vedono il proprio peso proporzionale stabilizzarsi o diminuire. Con l'allungarsi della durata media dei matrimoni si è assistito anche a un aumento dell'età media dei coniugi al momento del divorzio di 7,6 anni per gli uomini e di 7,9 anni per le donne. Oggi per gli uomini l'età media è di 47,0 anni e per le donne è di 43,7 anni.

**DECESSI IN AUMENTO:
IL SALDO NATURALE SPROFONDA**

Movimento naturale della popolazione, Ticino, 2015

T. 1

Nascite, decessi, saldo naturale, matrimoni e divorzi¹, in Ticino, dal 1994

	Nascite	Decessi	Saldo naturale	Matrimoni	Divorzi ¹
1994	3.108	2.677	431	1.607	699
1995	3.060	2.694	366	1.573	637
1996	3.090	2.742	348	1.538	619
1997	3.051	2.804	247	1.408	720
1998	3.049	2.780	269	1.478	689
1999	2.963	2.726	237	1.400	813
2000	3.057	2.812	245	1.561	384
2001	2.715	2.769	-54	1.527	677
2002	2.904	2.788	116	1.558	718
2003	2.734	2.923	-189	1.525	664
2004	2.753	2.708	45	1.478	721
2005	2.784	2.791	-7	1.612	822
2006	2.792	2.765	27	1.646	762
2007	2.813	2.762	51	1.673	806
2008	2.992	2.795	197	1.678	803
2009	2.932	2.861	71	1.660	813
2010	2.953	2.971	-18	1.681	885
2011	2.949	2.897	52	1.598	737
2012	2.839	2.998	-159	1.640	704
2013	2.842	3.057	-215	1.584	701
2014	2.908	2.924	-16	1.573	701
2015	2.957	3.294	-337	1.520	672

¹ Nel 2011 il metodo di rilevamento dei divorzi è cambiato. Di conseguenza i dati non sono più confrontabili con quelli precedenti (v. la nota 4 nelle Definizioni).

Fonte: Statistica del movimento naturale della popolazione (BEVNAT), Ufficio federale di statistica, Neuchâtel; elaborazione: Ustat, Giubiasco

T. 2

Nascite, secondo lo stato civile della madre¹, ed età media della madre alla nascita dei figli, in Ticino, dal 1994

	Nascite				Età media della madre		
	Totale	Nubile	Coniugata	Vedova	Divorziata ²	Totale	1a nascita
1994	3.108	195	2.865	1	47	29,8	28,7
1995	3.060	214	2.792	4	50	30,0	28,9
1996	3.090	198	2.833	4	55	30,2	29,2
1997	3.051	219	2.780	2	50	30,7	29,4
1998	3.049	237	2.763	4	45	30,8	29,7
1999	2.963	254	2.647	-	59	31,0	30,0
2000	3.057	269	2.713	4	71	31,3	30,1
2001	2.715	252	2.398	5	60	31,4	30,3
2002	2.904	300	2.538	-	65	31,6	30,4
2003	2.734	312	2.338	6	78	31,8	30,7
2004	2.753	334	2.351	5	63	31,9	30,8
2005	2.784	359	2.333	5	86	32,1	31,3
2006	2.792	389	2.292	4	107	32,1	31,1
2007	2.813	378	2.331	3	101	31,9	30,9
2008	2.992	450	2.430	7	105	32,3	31,2
2009	2.932	468	2.345	5	114	32,4	31,3
2010	2.953	490	2.360	10	93	32,3	31,5
2011	2.949	483	2.370	3	93	32,4	31,6
2012	2.839	564	2.178	3	94	32,4	31,6
2013	2.842	552	2.199	4	87	32,4	31,8
2014	2.908	629	2.173	8	98	32,6	31,6
2015	2.957	690	2.154	5	108	32,6	31,9

¹ In alcuni casi lo stato civile della madre non è conosciuto. Per questa ragione il totale delle nascite secondo lo stato civile della madre non corrisponde sempre al totale delle nascite.

² Compresa le donne con altro stato civile: unione domestica registrata, non coniugata (annullamento dell'ultimo matrimonio o dichiarazione di scomparsa dell'ultimo coniuge) e unione domestica sciolta.

Fonte: Statistica del movimento naturale della popolazione (BEVNAT), Ufficio federale di statistica, Neuchâtel; elaborazione: Ustat, Giubiasco

**DECESSI IN AUMENTO:
IL SALDO NATURALE SPROFONDA**

Movimento naturale della popolazione, Ticino, 2015

T. 3

Decessi ed età media al decesso, secondo il sesso, e tasso di mortalità generale, in Ticino, dal 1994

	Decessi			Età media		Tasso di mortalità generale
	Totale	Uomini	Donne	Uomini	Donne	
1994	2.677	1.313	1.364	70,6	78,7	8,9
1995	2.694	1.377	1.317	70,9	79,1	8,9
1996	2.742	1.324	1.418	72,0	79,4	9,0
1997	2.804	1.353	1.451	72,4	79,8	9,2
1998	2.780	1.368	1.412	73,4	80,8	9,1
1999	2.726	1.319	1.407	73,2	80,9	8,9
2000	2.812	1.386	1.426	73,4	81,4	9,1
2001	2.769	1.343	1.426	73,1	81,5	8,9
2002	2.788	1.348	1.440	73,7	81,5	8,9
2003	2.923	1.299	1.624	74,7	82,3	9,2
2004	2.708	1.249	1.459	73,9	82,6	8,5
2005	2.791	1.337	1.454	74,5	82,0	8,7
2006	2.765	1.286	1.479	74,2	81,8	8,6
2007	2.762	1.298	1.464	74,2	82,6	8,5
2008	2.795	1.328	1.467	75,5	83,3	8,5
2009	2.861	1.348	1.513	75,5	82,9	8,6
2010	2.971	1.400	1.571	76,1	82,7	8,8
2011	2.897	1.390	1.507	76,9	82,9	8,6
2012	2.998	1.363	1.635	76,6	83,3	8,8
2013	3.057	1.485	1.572	76,6	83,5	8,9
2014	2.924	1.431	1.493	77,0	83,4	8,4
2015	3.294	1.560	1.734	77,9	83,7	9,4 ^a

Fonte: Statistica del movimento naturale della popolazione (BEVNAT), Ufficio federale di statistica, Neuchâtel; elaborazione: Ustat, Giubiasco

T. 4

Saldo naturale, secondo la nazionalità, in Ticino, dal 1994

	Totale	Svizzeri	Stranieri
1994	431	-58	489
1995	366	-140	506
1996	348	-110	458
1997	247	-156	403
1998	269	-144	413
1999	237	-100	337
2000	245	-83	328
2001	-54	-316	262
2002	116	-171	287
2003	-189	-353	164
2004	45	-126	171
2005	-7	-175	168
2006	27	-186	213
2007	51	-97	148
2008	197	-59	256
2009	71	-177	248
2010	-18	-239	221
2011	52	-144	196
2012	-159	-367	208
2013	-215	-357	142
2014	-16	-319	303
2015	-337	-582	245

Fonte: Statistica del movimento naturale della popolazione (BEVNAT), Ufficio federale di statistica, Neuchâtel; elaborazione: Ustat, Giubiasco

**DECESSI IN AUMENTO:
IL SALDO NATURALE SPROFONDA**

Movimento naturale della popolazione, Ticino, 2015

T. 5

Matrimoni, secondo lo stato civile degli sposi, ed età media al primo matrimonio, secondo il sesso, in Ticino, dal 1994

	Matrimoni ass.	Stato civile sposi al matrimonio (in %)					Età media al primo matrimonio	
		Totale	Celibe/nubile	Celibe-divorziata / nubile-divorziato	Divorziati	Altre combinazioni	Uomini	Donne
1994	1.607	100,0	70,3	20,7	6,3	2,7	30,7	28,2
1995	1.573	100,0	68,6	21,5	6,9	3,0	30,7	28,4
1996	1.538	100,0	70,2	22,2	5,3	2,4	30,9	28,3
1997	1.408	100,0	66,3	22,7	7,9	3,1	31,1	28,6
1998	1.478	100,0	68,0	20,8	8,3	3,0	31,7	29,3
1999	1.400	100,0	66,3	22,9	8,1	2,8	31,5	29,5
2000	1.561	100,0	68,9	19,2	9,6	2,2	31,7	29,1
2001	1.527	100,0	64,8	24,2	9,0	2,0	31,9	29,4
2002	1.558	100,0	67,5	21,2	8,7	2,6	32,5	29,7
2003	1.525	100,0	67,1	21,3	9,0	2,6	32,8	30,3
2004	1.478	100,0	66,6	21,6	8,9	2,9	32,5	30,6
2005	1.612	100,0	67,7	21,9	8,8	1,6	33,0	30,4
2006	1.646	100,0	64,7	24,1	8,9	2,2	33,2	30,3
2007	1.673	100,0	64,5	23,1	10,3	2,0	33,3	30,8
2008	1.678	100,0	65,9	22,1	10,4	1,5	33,4	30,6
2009	1.660	100,0	64,3	22,8	10,6	2,2	33,6	31,1
2010	1.681	100,0	66,4	22,0	10,0	1,7	33,4	31,1
2011	1.598	100,0	63,6	22,6	11,9	1,9	33,8	31,3
2012	1.640	100,0	66,5	21,0	10,2	2,3	33,9	31,2
2013	1.584	100,0	64,5	22,2	10,8	2,5	34,0	31,6
2014	1.573	100,0	65,4	21,4	10,7	2,6	34,1	31,9
2015	1.520	100,0	62,4	22,4	13,2	1,9	34,3	31,6

Fonte: Statistica del movimento naturale della popolazione (BEVNAT), Ufficio federale di statistica, Neuchâtel; elaborazione: Ustat, Giubiasco

T. 6

Divorzi¹, secondo la nazionalità dei coniugi e la durata del matrimonio in anni e durata media dei matrimoni, in Ticino, dal 1994

	Divorzi	Nazionalità dei coniugi		Durata del matrimonio in anni				Durata media dei matrimoni (anni)
		Totale	Svizzeri / svizzeri e stranieri	Solo stranieri	Meno di 4	Da 5 a 9	Da 10 a 14	
1994	699	593	106	140	220	101	238	12,9
1995	637	524	113	124	196	115	202	12,7
1996	619	495	124	121	203	103	192	12,7
1997	720	603	117	124	221	133	242	13,3
1998	689	585	104	111	227	100	251	13,7
1999	813	655	158	137	284	140	252	13,2
2000	384	310	74	66	125	63	130	13,8
2001	677	563	114	90	202	135	250	14,2
2002	718	610	108	109	211	142	256	13,9
2003	664	572	92	67	193	155	249	14,3
2004	721	599	122	96	193	167	265	14,1
2005	822	720	102	88	253	194	287	13,8
2006	762	636	126	59	208	176	319	15,1
2007	806	673	133	105	218	184	299	14,2
2008	803	665	138	62	194	174	373	15,8
2009	813	659	154	92	205	175	341	15,2
2010	885	723	162	90	197	187	411	15,9
2011	737	651	86	84	191	160	302	15,1
2012	704	612	92	73	168	148	315	15,9
2013	701	600	101	63	174	156	308	15,5
2014	701	615	86	82	159	147	313	15,7
2015	672	572	100	86	168	106	312	15,4

¹ Nel 2011 il metodo di rilevamento è cambiato. Di conseguenza i dati non sono più confrontabili con quelli precedenti.

Fonte: Statistica del movimento naturale della popolazione (BEVNAT), Ufficio federale di statistica, Neuchâtel; elaborazione: Ustat, Giubiasco

**DECESSI IN AUMENTO:
IL SALDO NATURALE SPROFONDA**

Movimento naturale della popolazione, Ticino, 2015

Definizioni

Glossario

Indice (o tasso) di crescita naturale: è la differenza tra il tasso generale di natalità ed il tasso generale di mortalità.

Tasso generale (o lordo) di mortalità: è calcolato rapportando il numero di decessi di un anno di calendario alla popolazione media dello stesso anno. E' detto generale (o generico) in quanto si riferisce alla popolazione totale. Fornisce una prima misura dell'intensità dei decessi in una data popolazione.

Tasso generale di natalità (o tasso di natalità): è calcolato rapportando il numero di nati vivi in un anno di calendario alla popolazione media dello stesso anno. E' detto generale (o generico) in quanto si riferisce alla popolazione totale e ci fornisce una prima misura dell'intensità delle nascite in una data popolazione.

Fonte statistica

Per "movimento della popolazione" si intendono gli eventi demografici che contribuiscono a modificare (quantitativamente o qualitativamente) una popolazione. Si tratta quindi in primo luogo degli eventi che fanno aumentare o diminuire una po-

polazione, ovvero le nascite, i decessi, gli arrivi, le partenze. Altri eventi modificano solo qualche aspetto di una popolazione: i cambiamenti di cittadinanza modificano la distribuzione tra svizzeri e stranieri; i matrimoni e i divorzi ne modificano la struttura secondo lo stato civile.

Tutti questi eventi vengono registrati nella Statistica del movimento naturale della popolazione (BEVNAT), prendendo in considerazione solo la popolazione residente permanente e facendo riferimento al domicilio principale della persona.

Note

¹ I dati riguardanti questo aspetto delle nascite sono stati armonizzati a partire dal 1969.

² In questi casi non è possibile sapere se il figlio è nato da una nuova convivenza oppure successivamente allo scioglimento del matrimonio rispettivamente al decesso del marito.

³ Il dato 2015 (351.129 abitanti) è provvisorio. Il dato definitivo sarà disponibile a inizio settembre 2016.

⁴ Dal 2011 i dati sui divorzi si basano sui registri dello stato civile (INFOSTAR). Secondo l'ordinanza sullo stato civile (OSC), quando nessuno dei due coniugi

possiede la cittadinanza svizzera, il divorzio viene iscritto in INFOSTAR solo se i dati di queste persone sono già disponibili nel sistema. Se non lo sono, gli ufficiali dello stato civile non sono tenuti a registrare il divorzio. Questo genera una rottura di serie storica, impedendo il confronto per quanto riguarda i divorzi tra coniugi di nazionalità straniera.

Segni convenzionali

- trattino: valore uguale a zero
- 0 zero (zero virgola zero ecc.): valore inferiore alla metà della più piccola unità utilizzata
- ^p "p" in apice: dato provvisorio

Ulteriori definizioni: www.ti.ch/ustat > Prodotti > Definizioni > Fonti statistiche > 01 Popolazione > Movimento della popolazione

Informazioni

Matteo Borioli,
Settore Società, Ufficio di statistica
Tel: +41 (0)91 814 50 38
matteo.borioli@ti.ch

Tema

01 Popolazione