

## Comunicato stampa: consuntivo 2007

Il Consiglio di Stato, nel corso della seduta odierna, ha preso conoscenza dei risultati dei conti consuntivi 2007 del Cantone che presentano i seguenti importi (in milioni di franchi):

	<u>Consuntivo</u>	<u>Preventivo</u>
<b>Conto di gestione corrente</b>		
Uscite correnti	2'549.1	2'560.2
Ammortamenti amministrativi	175.8	166.0
Addebiti interni	165.3	161.6
<b>Totale spese correnti</b>	<b>2'890.2</b>	<b>2'887.8</b>
Entrate correnti	2'693.8	2'556.2
Accrediti interni	165.3	161.6
<b>Totale ricavi correnti</b>	<b>2'859.1</b>	<b>2'717.9</b>
<b>Risultato d'esercizio</b>	<b>-31.1</b>	<b>-169.9</b>
<b>Conto degli investimenti</b>		
Uscite per investimenti	367.6	413.1
Entrate per investimenti	141.5	192.7
<b>Onere netto per investimenti</b>	<b>226.1</b>	<b>220.4</b>
<b>Conti di chiusura</b>		
Onere netto per investimenti	226.1	220.4
Ammortamenti amministrativi	175.8	166.0
Risultato d'esercizio	-31.1	-169.9
Autofinanziamento	144.7	-3.9
<b>Risultato totale</b>	<b>-81.4</b>	<b>-224.4</b>

## 1.1 I risultati in sintesi

Il conto d'esercizio 2007 chiude con un disavanzo di 31.1 milioni di franchi. Un risultato ancora negativo, ma rallegrante, se si considera che a preventivo era stata valutata una perdita di ben 170.0 milioni di franchi. Il miglioramento di 138.9 milioni di franchi del risultato d'esercizio è dovuto essenzialmente (nella misura del 75%) a sopravvenienze fiscali di anni precedenti, pari a 104.3 milioni di franchi (29 milioni sui gettiti delle persone fisiche, 60 milioni sui gettiti delle persone giuridiche e 15.3 milioni sulla quota parte all'imposta federale diretta). Senza queste sopravvenienze, che non sono di pertinenza dell'esercizio in esame, il disavanzo 2007 sarebbe stato di 135.4 milioni di franchi. Gli altri fattori che hanno concorso al miglioramento del risultato d'esercizio sono, da una parte, il contenimento delle uscite correnti, complessivamente inferiori di 11.1 milioni di franchi rispetto al preventivo, e, dall'altra parte, alcuni ricavi superiori alle aspettative, come ad esempio quelli legati alle transazioni immobiliari (imposta sugli utili immobiliari 17.4 milioni, rispettivamente tasse di registro fondiario 8.4 milioni più del preventivo) o alle maggiori partecipazioni dalla Confederazione (quota per la perequazione finanziaria 8.6 milioni in più rispetto al preventivo).

Il capitale proprio è oramai negativo da alcuni anni. Con la perdita d'esercizio conseguita nel 2007, il disavanzo riportato aumenta di 31.1 milioni di franchi, fissandosi a 112.1 milioni di franchi al 31.12.2007. In un periodo di alta congiuntura sarebbe chiaramente indicato un incremento di capitale proprio, per far fronte ad eventuali disavanzi in periodi di crisi. L'aumento del disavanzo riportato evidenzia quindi una situazione preoccupante. Ricordiamo che a norma dell'articolo 18 cpv. 4 della legge sulla gestione e sul controllo finanziario dello Stato il disavanzo riportato deve essere ammortizzato a medio termine.

L'autofinanziamento è pari a 144.7 milioni franchi, superiore di 148.6 milioni al preventivo (-3.9 milioni). Il raggiungimento di un autofinanziamento positivo, obiettivo minimo fissato nella trascorsa legislatura, determina la restituzione parziale, nella misura del 50%, del contributo di risanamento a carico dei dipendenti (6.2 milioni) come pure dei supplementi delle imposte sull'utile (10.5 milioni) e sulla sostanza immobiliare (5.5 milioni) delle persone giuridiche.

Gli investimenti netti effettuati nel 2007 (226.1 milioni) sono in linea con quanto preventivato (220.4 milioni). L'autofinanziamento, pari al 64% degli investimenti netti, ha permesso di contenere l'aumento del debito pubblico in 81.4 milioni di franchi, contro un importo valutato a preventivo in 224.4 milioni di franchi. A fine 2007 il debito pubblico si fissa così a 1'277.8 milioni di franchi (1'196.4 milioni di franchi al 31.12.2006). L'onere per interessi cresce da 50.7 milioni di franchi nel 2006 a 52.0 milioni nel 2007.

## 1.2 L'evoluzione economica e gli influssi sulle finanze cantonali

Nel 2007 e per il terzo anno consecutivo la crescita economica su scala mondiale è stata particolarmente positiva, attorno al 5%. A questa crescita hanno contribuito in prima linea i paesi asiatici emergenti, grazie alla dinamica dei commerci e alla domanda per nuovi investimenti. Per il quinto anno di fila la Cina ha avuto una crescita del Prodotto interno lordo (PIL) superiore al 10%. L'attività economica negli Stati Uniti è rallentata; il tasso di crescita del PIL è stato del 2.2% (2.9% nel 2006), inferiore a quello medio di lungo periodo. Il rallentamento economico negli Stati Uniti riflette soprattutto la crisi del settore immobiliare. La crescita dei Paesi europei è stata ancora sostenuta, pur se differenziata da Stato a Stato; nel 2007 il PIL è aumentato del 2.7% (2,9% nel 2006).

La situazione economica, complessivamente positiva nel 2007 nonostante il rallentamento negli Stati Uniti, ha tuttavia manifestato i primi segnali di indebolimento. Il 2007 è stato contraddistinto da un forte aumento del prezzo del petrolio, più che raddoppiato per rapporto all'anno precedente. Nella seconda metà del 2007 il tasso d'inflazione ha cominciato ad aumentare nei principali paesi industrializzati. Pure nella seconda parte dell'anno è aumentata in modo preoccupante la volatilità dei mercati finanziari. La crisi dei mutui ipotecari negli Stati Uniti ha portato ad una svalutazione dei relativi attivi e dei corrispondenti prodotti derivati. Le incertezze sulle perdite potenziali hanno generato una crisi nel settore dei crediti interbancari, provocando una forte correzione dei valori azionari degli istituti finanziari. Verso la fine dell'anno, sia negli Stati Uniti sia in Europa, sono peggiorati i principali indicatori precursori dell'evoluzione economica. Le prospettive per il 2008, pur rimanendo ancora positive, sono tuttavia caratterizzate da un contesto economico e finanziario turbolento ed incerto, con rischi recessivi e inflazionistici.

Nel 2007 la situazione congiunturale in Svizzera è rimasta positiva; il PIL è cresciuto del 2.8% (3.2% nel 2006). Fra i fattori favorevoli alla crescita vanno annoverati la buona situazione economica mondiale e la debolezza del franco svizzero nei confronti dell'Euro che hanno contribuito all'aumento delle esportazioni. Il perdurare di condizioni economiche favorevoli ha permesso la riduzione della quota di disoccupazione, dal 3.0% in gennaio al 2.6% in dicembre. L'aumento della volatilità sui mercati finanziari e delle incertezze economiche su scala mondiale rendono meno favorevoli le prospettive per il futuro. La Banca Nazionale prevede un rallentamento della crescita economica in Svizzera per il 2008, con un tasso di aumento del PIL attorno al 2.0%. Questa ipotesi trova conferma anche nelle previsioni più aggiornate degli altri principali istituti di ricerca economica svizzeri.

Da quattro anni anche in Ticino assistiamo ad una favorevole situazione economica. Nel 2007 il tasso di crescita reale del PIL è stato stimato dal BAK attorno al 2.7% (3.2% nel 2006). Nel 2007 si è manifestata sia una riduzione del numero delle persone in cerca di

lavoro (-7.6% per rapporto al 2006) sia un calo del tasso di disoccupazione, sceso in media annua dal 4.9% del 2006 al 4.4% del 2007.

Il ciclo congiunturale favorevole ha trovato riscontro nel consuntivo 2007 con importanti rivalutazioni dei gettiti fiscali riferiti agli anni precedenti. Le sopravvenienze fiscali legate ai gettiti delle persone giuridiche, per un totale di 60 milioni di franchi, sono state particolarmente significative. Questo cespite d'entrata è difficilmente prevedibile, poiché molto oscillante: basti pensare come nel 2000 il gettito di competenza delle persone giuridiche si è attestato a 307 milioni di franchi, per poi scendere a 225 milioni nel 2002 e risalire a 320 milioni nel 2005. Per il 2007 mancano ovviamente ancora dei dati accertati, non essendo ancora iniziate le operazioni di tassazione. Nonostante l'incremento del gettito delle persone giuridiche constatato negli anni precedenti, si ritiene giustificato confermare a consuntivo 2007 l'importo di preventivo, pari a 289 milioni di franchi, poiché la crisi dei mutui ipotecari negli Stati Uniti avrà delle conseguenze verosimilmente anche consistenti sugli utili imponibili di alcuni istituti finanziari presenti nel nostro Cantone.

Nel 2007 il numero delle transazioni immobiliari è stato di 5'659 unità (occorre risalire alla fine degli anni Ottanta, anni di grande effervescenza del mercato immobiliare in Ticino, per trovare un numero di transazioni più elevato), per un valore complessivo di quasi di 3.4 miliardi franchi (l'importo più elevato da sempre). Le transazioni immobiliari particolarmente intense in questi anni hanno generato delle maggiori entrate di complessivi 25.8 milioni di franchi per rapporto al preventivo. Nel 2007 le tasse di registro fondiario (59.8 milioni di franchi) e l'imposta sugli utili immobiliari (54,4 milioni di franchi) hanno raggiunto livelli storici particolarmente elevati, mai raggiunti nel passato da quando, nel 1995, fu introdotta l'imposta sugli utili immobiliari. Rendiamo attenti che, come già successo nei primi anni Novanta, una contrazione del mercato immobiliare ha come conseguenza una forte riduzione del gettito fiscale legato a questi due tributi.

Dopo alcuni anni di crescita economica, nel 2007 c'è stato un miglioramento anche sul fronte della disoccupazione. Questa evoluzione ha comportato, se non una riduzione in valori assoluti, almeno un contenimento dei tassi di crescita dei contributi legati al sostegno dell'occupazione e a quello sociale e dell'inserimento. Complessivamente i contributi cantonali, pari a 1'242.0 milioni di franchi, sono stati inferiori di 35.9 milioni di franchi a quanto preventivato (1'277,9 milioni), anche se il confronto con il consuntivo 2006 (1'206.3 milioni) evidenzia pur sempre un aumento di 35.7 milioni di franchi, pari ad una crescita del 3.0%. Complessivamente la quota delle spese per contributi sul totale delle uscite correnti (48.7% nel 2007) tende ad aumentare (48.0% nel 2006; 45.0% nel 2000).

L'incremento contenuto dell'indice dei prezzi al consumo di riferimento per il calcolo dell'adeguamento degli stipendi al rincaro (l'indice da novembre 2005 a novembre 2006 è

aumentato dello 0.5% e gli stipendi sono stati adeguati al rincaro nella misura del 50% di questo incremento) ha contribuito a limitare la crescita delle spese per il personale, che sono aumentate dell'1% per rapporto al consuntivo dell'anno precedente. L'aumento dei prezzi avvenuto nella seconda parte del 2007, con particolare riferimento a quello del petrolio e dei beni d'importazioni provenienti dall'area Euro, avrà effetto sui conti 2008: l'indice di riferimento da novembre 2006 a novembre 2007 è infatti aumentato del 1.8%. L'aumento delle spese per il personale di 8.6 milioni di franchi per rapporto al preventivo è dovuto in gran parte (6.2 milioni) alla restituzione del 50% del contributo straordinario dei dipendenti, così come previsto dal relativo decreto legislativo, in caso di autofinanziamento positivo. Complessivamente la quota delle spese per il personale sulle uscite correnti (33.3% nel 2007) tende a diminuire (33.5% nel 2006; 36.0% nel 2000).

Le spese per beni e servizi sono poco influenzate da fattori congiunturali, se non per le variazioni dei prezzi. A consuntivo 2007 si registra una riduzione di queste spese sia per rapporto al preventivo (- 0.8 milioni di franchi, pari ad una riduzione dello 0.3%) sia per rapporto al consuntivo dell'anno precedente (- 9.0 milioni di franchi, pari ad una riduzione del 3.7%). La minor spesa nei confronti del consuntivo 2006 è dovuta principalmente alla situazione climatica favorevole, che ha comportato un minor esborso di 6.3 milioni di franchi per il servizio invernale del settore stradale. Complessivamente la quota delle spese per beni e servizi sulle uscite correnti (9.3% nel 2007) tende a diminuire (9.8% nel 2006; 10.0% nel 2000).

Una nota particolare va infine fatta sugli ammortamenti e sugli accantonamenti, che complessivamente aumentano di 14.6 milioni di franchi rispetto al preventivo. Gli ammortamenti ordinari sui beni amministrativi (167.6 milioni di franchi) sono solo di poco (1.6 milioni di franchi, pari al 1.0%) superiori al preventivo (166.0) a seguito dei maggiori investimenti netti eseguiti. Leggermente inferiori alle previsioni di 1.1 milioni di franchi risultano gli ammortamenti patrimoniali, composti in prevalenza dalle perdite e dai condoni sui debitori per imposte. Si è reso invece necessario un importante aumento di 14.0 milioni di franchi dell'accantonamento usuale (0.5 milioni annui) previsto per fidejussioni e prestiti di dubbia esigibilità. Un esame puntuale dell'esposizione del Cantone per fidejussioni e prestiti concessi nel settore della promozione economica e degli aiuti alle regioni di montagna ha determinato l'esigenza di questo accantonamento, nel rispetto del principio contabile ancorato nella legge sulla gestione e sul controllo finanziario dello Stato di evitare una sopravvalutazione degli attivi.

### 1.3 Considerazioni finali

Nonostante l'evoluzione economica favorevole, il consuntivo 2007 chiude, unico fra tutti i Cantoni, con un disavanzo di 31.1 milioni di franchi. Il Consiglio di Stato si rallegra per il disavanzo d'esercizio di molto inferiore a quello preventivato, ma non considera ancora questo risultato come un risanamento stabile e strutturale delle finanze pubbliche cantonali. Il miglioramento del risultato rispetto al preventivo è da ascrivere principalmente alle sopravvenienze fiscali; senza queste entrate di pertinenza di esercizi precedenti, il disavanzo d'esercizio sarebbe stato di 135.4 milioni di franchi. L'esubero delle entrate fiscali d'esercizi precedenti, dovute in gran parte alla volatilità del gettito delle persone giuridiche, come pure i maggiori ricavi riconducibili al fervore delle transazioni immobiliari di questi anni, potrebbero presto ridimensionarsi. Le previsioni contenute nel piano finanziario recentemente pubblicato, già considerano quale base per la stima dell'evoluzione dei gettiti fiscali i dati rivalutati alla luce delle sopravvenienze emerse nel 2007. Inoltre queste stime partono da ipotesi ancora favorevoli per quanto riguarda l'evoluzione futura dell'economia cantonale, con tassi di crescita superiori al 3% annuo. Per questi motivi il Consiglio di Stato invita a voler valutare con la dovuta attenzione i dati del presente consuntivo, evitando facili entusiasmi ed eccessivo ottimismo e soprattutto d'abbandonare il sentiero del risanamento finanziario tracciato nel piano finanziario. Con queste considerazioni il Consiglio di Stato conferma lo stato precario di salute delle finanze cantonali e ribadisce pertanto la propria contrarietà ad ulteriori sgravi fiscali lineari e il proprio impegno per contenere l'evoluzione della spesa pubblica.

Il Messaggio sul consuntivo 2007 sarà licenziato settimana prossima.

Per informazioni potete rivolgervi a:

L. Sadis, Direttrice DFE, 091/814.44.60

E. Dell'Ambrogio, Coordinatore DFE, 091/814.39.30

## **Allegati**

Confronto fra Consuntivo 2007 e Preventivo 2007;

Confronto fra Consuntivo 2007 e Consuntivo 2006

Tabella gettiti persone fisiche

Tabella gettiti persone giuridiche

Indicatori della situazione finanziaria

Grafici

## Confronto Consuntivo/Preventivo 2007 (in milioni di franchi)

	Consuntivo 2007	Preventivo 2007	Differenza +/- milioni franchi	%
<b><u>Spese correnti</u></b>				
30 Spese per il personale	850.0	841.4	+8.6	+1.0
31 Spese per beni e servizi	236.8	237.6	-0.8	-0.3
32 Interessi passivi	52.0	50.4	+1.6	+3.2
33 Ammortamenti	196.7	182.1	+14.6	+8.0
34 Partecipazioni e contributi	59.2	53.0	+6.2	+11.7
35 Rimborsi a enti pubblici	4.3	4.4	-0.1	-2.3
36 Contributi cantonali	1'242.0	1'277.9	-35.9	-2.8
37 Riversamento contr. da terzi	67.8	68.3	-0.5	-0.7
38 Versamenti a finanz. speciali	16.1	11.0	+5.1	+46.4
39 Addebiti interni	165.3	161.6	+3.7	+2.3
	<b>2'890.2</b>	<b>2'887.8</b>	<b>+2.4</b>	<b>+0.1</b>
<b><u>Ricavi correnti</u></b>				
40 Imposte	1'506.3	1'398.7	+107.6	+7.7
41 Regalie, monopoli, patenti e conc.	180.7	177.9	+2.8	+1.6
42 Redditi della sostanza	50.5	50.7	-0.2	-0.4
43 Tasse, multe, vendite e rimborsi	205.3	199.1	+6.2	+3.1
44 Partecip. a entrate e contributi	191.6	166.4	+25.2	+15.1
45 Rimborsi da enti pubblici	27.6	29.8	-2.2	-7.4
46 Contributi per spese correnti	462.6	463.5	-0.9	-0.2
47 Contributi da terzi da riversare	67.8	68.3	-0.5	-0.7
48 Prelevamenti da finanz. speciali	1.3	1.9	-0.6	-31.6
49 Accrediti interni	165.3	161.6	+3.7	+2.3
	<b>2'859.1</b>	<b>2'717.9</b>	<b>+141.2</b>	<b>+5.2</b>
<b>Risultato d'esercizio</b>	<b>-31.1</b>	<b>-169.9</b>	<b>+138.8</b>	<b>+81.7</b>
<b><u>Uscite per investimenti</u></b>				
50 Investimenti in beni amministrativi	223.0	293.8	-70.8	-24.1
52 Prestiti e partecip. in beni amm.	8.5	7.7	+0.8	+10.4
56 Contributi per investimenti	114.1	87.1	+27.0	+31.0
57 Riversamento contr. per investimenti	21.9	24.5	-2.6	-10.6
	<b>367.6</b>	<b>413.1</b>	<b>-45.5</b>	<b>-11.0</b>
<b><u>Entrate per investimenti</u></b>				
60 Alienazione di beni amministrativi	1.5	0.7	+0.8	+114.3
62 Rimborso prestiti e partecipazioni	15.5	8.6	+6.9	+80.2
63 Rimborsi per investimenti	3.3	0.6	+2.7	+450.0
64 Restituzione contrib. per investimenti	0.1	0.1	+0.0	+0.0
66 Contrib. da terzi per investimenti	99.2	158.2	-59.0	-37.3
67 Contrib. per investimenti da riversare	21.9	24.5	-2.6	-10.6
	<b>141.5</b>	<b>192.7</b>	<b>-51.2</b>	<b>-26.6</b>
<b>Onere netto per investimenti</b>	<b>226.1</b>	<b>220.4</b>	<b>+5.7</b>	<b>+2.6</b>
<b>Risultato totale</b>	<b>-81.4</b>	<b>-224.4</b>	<b>+143.0</b>	<b>+63.7</b>
<b>Autofinanziamento</b>	<b>144.7</b>	<b>-3.9</b>	<b>+148.6</b>	<b>+3'810.3</b>



## Confronto Consuntivo 2007 / Consuntivo 2006 (in milioni di franchi)

	Consuntivo 2007	Consuntivo 2006	Differenza -/+ milioni franchi	%
<b><u>Spese correnti</u></b>				
30 Spese per il personale	850.0	841.4	+8.6	+1.0
31 Spese per beni e servizi	236.8	245.8	-9.0	-3.7
32 Interessi passivi	52.0	50.7	+1.3	+2.6
33 Ammortamenti	196.7	165.4	+31.3	+18.9
34 Partecipazioni e contributi	59.2	69.3	-10.1	-14.6
35 Rimborsi a enti pubblici	4.3	4.2	+0.1	+2.4
36 Contributi cantonali	1'242.0	1'206.3	+35.7	+3.0
37 Riversamento contr. da terzi	67.8	68.4	-0.6	-0.9
38 Versamenti a finanz. speciali	16.1	12.3	+3.8	+30.9
39 Addebiti interni	165.3	160.1	+5.2	+3.2
	<b>2'890.2</b>	<b>2'823.9</b>	<b>+66.3</b>	<b>+2.3</b>
<b><u>Ricavi correnti</u></b>				
40 Imposte	1'506.3	1'383.7	+122.6	+8.9
41 Regalie, monopoli, patenti e conc.	180.7	179.9	+0.8	+0.4
42 Redditi della sostanza	50.5	56.8	-6.3	-11.1
43 Tasse, multe, vendite e rimborsi	205.3	195.7	+9.6	+4.9
44 Partecip. a entrate e contributi	191.6	182.1	+9.5	+5.2
45 Rimborsi da enti pubblici	27.6	29.6	-2.0	-6.8
46 Contributi per spese correnti	462.6	435.4	+27.2	+6.2
47 Contributi da terzi da riversare	67.8	68.4	-0.6	-0.9
48 Prelevamenti da finanz. speciali	1.3	1.8	-0.5	-27.8
49 Accrediti interni	165.3	160.1	+5.2	+3.2
	<b>2'859.1</b>	<b>2'693.4</b>	<b>+165.7</b>	<b>+6.2</b>
<b>Risultato d'esercizio</b>	<b>-31.1</b>	<b>-130.5</b>	<b>+99.4</b>	<b>+76.2</b>
<b><u>Uscite per investimenti</u></b>				
50 Investimenti in beni amministrativi	223.0	226.4	-3.4	-1.5
52 Prestiti e partecip. in beni amm.	8.5	10.4	-1.9	-18.3
56 Contributi per investimenti	114.1	70.5	+43.6	+61.8
57 Riversamento contr. per investimenti	21.9	18.7	+3.2	+17.1
	<b>367.6</b>	<b>326.0</b>	<b>+41.6</b>	<b>+12.8</b>
<b><u>Entrate per investimenti</u></b>				
60 Alienazione di beni amministrativi	1.5	1.8	-0.3	-16.7
62 Rimborso prestiti e partecipazioni	15.5	9.0	+6.5	+72.2
63 Rimborsi per investimenti	3.3	4.1	-0.8	-19.5
64 Restituzione contrib. per investimenti	0.1	0.3	-0.2	-66.7
66 Contrib. da terzi per investimenti	99.2	119.8	-20.6	-17.2
67 Contrib. per investimenti da riversare	21.9	18.7	+3.2	+17.1
	<b>141.5</b>	<b>153.6</b>	<b>-12.1</b>	<b>-7.9</b>
<b>Onere netto per investimenti</b>	<b>226.1</b>	<b>172.3</b>	<b>+53.8</b>	<b>+31.2</b>
<b>Risultato totale</b>	<b>-81.4</b>	<b>-151.3</b>	<b>+69.9</b>	<b>+46.2</b>
<b>Autofinanziamento</b>	<b>144.7</b>	<b>21.1</b>	<b>+123.6</b>	<b>+585.8</b>

**GETTITI DI COMPETENZA DELLE PERSONE FISICHE +/- RIVALUTAZIONI**

**Stato al 31.12.2007**

<b>PERSONE FISICHE</b>	<b>Riv.</b>	<b>prec.</b>	<b>1987</b>	<b>1988</b>	<b>1989</b>	<b>1990</b>	<b>1991</b>	<b>1992</b>	<b>1993</b>	<b>1994</b>	<b>1995</b>	<b>1996</b>	<b>1997</b>	<b>1998</b>	<b>1999</b>	<b>2000</b>	<b>2001</b>	<b>2002</b>	<b>2003</b>	<b>2004</b>	<b>2005</b>	<b>2006</b>	<b>2007</b>
Gettito iniziale a Consuntivo (milioni di franchi)			425	450	455	460	540	560	660	660	670	660	645	635	657	679	680	680	640	668	685	700	738
Rivalutazioni contabilizzate nel 1988: 35 milioni di franchi	35	10	25																				
Rivalutazioni contabilizzate nel 1999: 7 milioni di franchi	7	7																					
Rivalutazioni contabilizzate nel 1990: 29 milioni di franchi	29	4	10	10	5																		
Rivalutazioni contabilizzate nel 1991: 50 milioni di franchi	50	10	10	10	10	10																	
Rivalutazioni contabilizzate nel 1992: 21 milioni di franchi	21			1	10	10																	
Rivalutazioni contabilizzate nel 1993: 42 milioni di franchi	42		1	1	20	20																	
Rivalutazioni contabilizzate nel 1997: 1 milioni di franchi	1					3	10	5		-5	-7	-5											
Rivalutazioni contabilizzate nel 1998: 0,5 milioni di franchi	0.5						0.5																
Rivalutazioni contabilizzate nel 1999: 1 milioni di franchi	1						1																
Rivalutazioni contabilizzate nel 2000: 22 milioni di franchi	22														22								
Rivalutazioni contabilizzate nel 2001: 18 milioni di franchi	18												7	11									
Rivalutazioni contabilizzate nel 2005: 58 milioni di franchi	58												8	9		-2	8	4	10	21			
Rivalutazioni contabilizzate nel 2006: 30 milioni di franchi	30																10	5		5	10		
Rivalutazioni contabilizzate nel 2007: 29 milioni di franchi	29																5	5	10	5	4		
Gettito rivalutato a Consuntivo	315	31	471	472	500	503	552	565	660	655	663	655	660	655	679	677	703	694	660	699	699	700	738

**GETTITI DI COMPETENZA DELLE PERSONE GIURIDICHE +/- RIVALUTAZIONI**

**Stato al 31 dicembre 2007**

<b>PERSONE GIURIDICHE</b>	<b>Riv.</b>	<b>Prec.</b>	<b>1987</b>	<b>1988</b>	<b>1989</b>	<b>1990</b>	<b>1991</b>	<b>1992</b>	<b>1993</b>	<b>1994</b>	<b>1995</b>	<b>1996</b>	<b>1997</b>	<b>1998</b>	<b>1999</b>	<b>2000</b>	<b>2001</b>	<b>2002</b>	<b>2003</b>	<b>2004</b>	<b>2005</b>	<b>2006</b>	<b>2007</b>
Gettito iniziale a consuntivo (mio fr)			150	155	160	170	175	180	190	195	190	180	175	180	200	217	214	246	248	248	285	275	289
Rivalutazioni contabilizzate nel 1989: 23 mio	23	8	15																				
Rivalutazioni contabilizzate nel 1990: 13 mio	12	-2		15																			
Rivalutazioni contabilizzate nel 1991: 37 mio	37		2	10	25																		
Rivalutazioni contabilizzate nel 1992: 2 mio	2					2																	
Rivalutazioni contabilizzate nel 1993: 2 mio	2			1	1																		
Rivalutazioni contabilizzate nel 1994: 25 mio	25		5	10	10																		
Rivalutazioni contabilizzate nel 1995: 40 mio	40					16	24																
Rivalutazioni contabilizzate nel 1997: 1 mio	1						1																
Rivalutazioni contabilizzate nel 1998: 40 mio	40							21	19														
Rivalutazioni contabilizzate nel 1999: 77 mio	77								6	14	-4	5	51	5									
Rivalutazioni contabilizzate nel 2000: 120 mio	120											3	7	52	58								
Rivalutazioni contabilizzate nel 2001: 52 mio	52												6	8	15	23							
Rivalutazioni contabilizzate nel 2002: 102 mio	102												-10	28	24	40	20						
Rivalutazioni contabilizzate nel 2003: 4 mio	4															20		-16					
Rivalutazioni contabilizzate nel 2004: 0 mio	0															3	8	-3	-8				
Svalutazioniii contabilizzate nel 2005: -15 mio	-15														1	2	2		-10	-10			
Rivalutazioni contabilizzate nel 2006: 27 mio	27																9	-2.5	-1.5	22			
Rivalutazioni contabilizzate nel 2007: 60 mio	60														1	2	1		1		35	20	
<b>Gettito rivalutato a consuntivo</b>	<b>431</b>	<b>6</b>	<b>172</b>	<b>191</b>	<b>196</b>	<b>188</b>	<b>200</b>	<b>201</b>	<b>215</b>	<b>209</b>	<b>186</b>	<b>188</b>	<b>229</b>	<b>273</b>	<b>299</b>	<b>307</b>	<b>254</b>	<b>225</b>	<b>230</b>	<b>260</b>	<b>320</b>	<b>295</b>	<b>289</b>

## INDICATORI DELLA SITUAZIONE FINANZIARIA

Per un'analisi succinta dell'evoluzione delle finanze del Cantone sull'arco presentiamo l'evoluzione degli indicatori finanziari, elaborati secondo le definizioni della Commissione speciale della Conferenza dei direttori cantonali delle finanze. Questi valori, indicati fra parentesi, sono posti in relazione con la scala di valutazione utilizzata dalla Sezione degli enti locali per l'analisi dei comuni ticinesi, mentre in corsivo vi sono le definizioni.

Rispetto ai valori espressi con le chiusure 2006 si segnala un miglioramento generale di tutti gli indicatori, dovuto tuttavia in modo preponderante a sopravvenienze fiscali di pertinenza di esercizi precedenti. Il risanamento finanziario appare pertanto un obiettivo lungi dall'essere raggiunto.

### 1. Capacità d'autofinanziamento (5.5 %)

La capacità d'autofinanziamento, *autofinanziamento in percento dei ricavi correnti*, senza accrediti interni e contributi da riversare si è fissata al 5.5 %. Il valore è giudicato ancora debole secondo i criteri di valutazione di riferimento. La scala di valutazione è la seguente:

debole	< 8 %
medio	8 % - 15 %
buono	> 15 %

### 2. Quota degli oneri finanziari (6.7 %)

Scala di valutazione:

non più sopportabile	> 18 %
alto	10 % - 18 %
sopportabile	3% - 10 %
debole	< 3 %

La quota degli oneri finanziari, *interessi passivi e ammortamenti ordinari dedotti i redditi patrimoniali netti in percento dei ricavi correnti*, è influenzata in modo importante dall'onere per ammortamenti amministrativi. Il Cantone applica tassi d'ammortamento adeguati (valore medio a Consuntivo 2007 16.0 %, senza accantonamenti). Gli interessi incidono per contro in modo più contenuto. Al riguardo rimandiamo anche al commento per l'indicatore numero 7 "Quota degli interessi".

### 3. Grado d'autofinanziamento (64.0 %)

Scala di valutazione:

debole	< 60 %
medio	60 % - 80 %
buono	> 80 %

Il grado d'autofinanziamento, *autofinanziamento in percento degli investimenti netti*, per l'anno 2007 si è mantenuto positivo. L'obiettivo del Cantone di raggiungere entro la fine legislatura 2004 -07 un grado d'autofinanziamento positivo è pertanto stato raggiunto. Ricordiamo che il valore consigliato dalla Conferenza dei direttori cantonali delle finanze è del 70 %.

#### 4. Grado d'indebitamento supplementare (36.0 %)

Il valore del grado d'indebitamento supplementare, *disavanzo totale (+), risp. avanzo totale (-) in percento degli investimenti netti*, segnala un aumento dell'indebitamento.

#### 5. Quota d'investimento (13.2 %)

La quota d'investimento, *investimenti lordi in percento delle uscite totali consolidate*, può essere considerata di valore medio, e in aumento rispetto al 2006, quale conseguenza dell'ammontare dell'onere per investimenti maggiore per l'anno 2007 (367.5 milioni di franchi) rispetto all'anno precedente (326.0 milioni di franchi).

#### 6. Quota di capitale proprio (- 5.4 %)

Scala di valutazione:

debole	< 10 %
medio	10 % - 20 %
buono	20 % - 40 %
eccessivo	> 40 %

La quota di capitale proprio, *capitale proprio in percento del totale del passivo*, è ulteriormente peggiorata rispetto al 2006 (- 4.0 %) e va considerata del tutto inadeguata. La quota di capitale proprio dal 1992 al 2002 è stata costantemente superiore al 20 %, mentre nel 2003 si era fissata al 14.9 %. Il successivo disavanzo d'esercizio ha poi dissipato il capitale proprio che è diventato negativo.

#### 7. Quota degli interessi (0.1 %)

Scala di valutazione:

non più sopportabile	> 5 %
alto	3 % - 5 %
sopportabile	1 % - 3 %
debole	< 1 %

La quota degli interessi, *differenza fra gli interessi passivi e i redditi patrimoniali netti in percento dei ricavi correnti*, è positiva in quanto i redditi patrimoniali sono inferiori agli interessi passivi e risulta "debole".

Accanto a questi indicatori presentiamo infine l'evoluzione del debito pubblico<sup>1</sup> del Cantone, con le variazioni rispetto all'anno precedente. A seguito del disavanzo totale di - 81.4 milioni di franchi registrato nel 2007 il debito pubblico si fissa al 31.12.2007 a 1'277.8 milioni di franchi.

(mio fr.)	1996	1997	1998	1999	2000	2001	2002	2003	2004	2005	2006	2007
<b>Totale</b>	746.3	963.8	1081.7	1047.2	901.2	817.6	813.9	1'091.3	1'398.0	1'045.1	1'196.4	1'277.8
<b>Diff. anno preced.</b>	+	+	+	-	-	-	- 3.7	+	+	- 352.8	+	+ 81.4
	160.1	217.5	117.9	34.5	146.0	83.6		277.4	306.7		151.3	

<sup>1</sup>Il debito pubblico è costituito dalla differenza fra il totale dei debiti (compresi gli impegni per i finanziamenti speciali) ed il valore dei beni patrimoniali e gli anticipi per i finanziamenti speciali allibrati a bilancio.

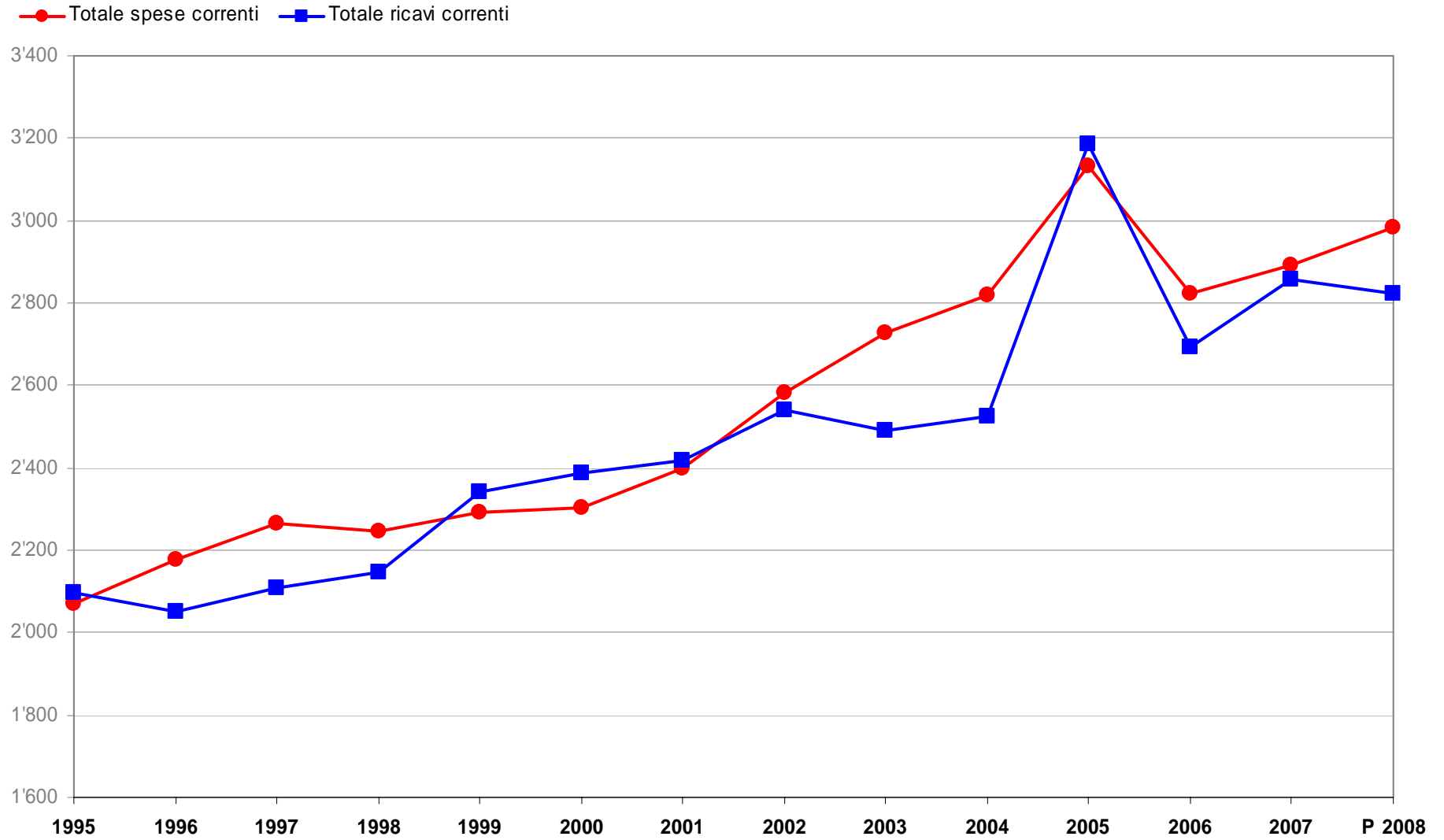
Il debito pubblico pro capite (riferito alla popolazione residente permanente al 31.12.2006 di 324'851 abitanti, fonte annuario statistico 2007 USTAT) a fine 2007 è pari a 3'933 franchi (2006 franchi 3'712).

## Indicatori della situazione finanziaria 1994 - 2008

ANNO	INDICATORI								
	DI GESTIONE CORRENTE				DEGLI INVESTIMENTI			DI BILANCIO	
	Grado copertura spese correnti	Capacità d'autofinanziamento	Quota degli interessi	Quota degli oneri finanziari	Grado d'autofinanziamento	Grado d'indebitamento supplementare	Quota d'investimento	Capitale proprio	Quota di capitale proprio
	Giudizio: buono > 0	Giudizio: buono > 10	Giudizio: 2 < sopportabile < 5	Giudizio: 3 < sopportabile < 15	Giudizio: Buono > 70	Giudizio: *	Giudizio: *	in 1000 fr.	Giudizio: buono > 20
1994	1.43	14.75	-0.39	8.21	109.99	-9.99	21.82	773'284	40.64
1995	1.38	11.12	-0.55	9.22	70.71	29.29	23.60	800'425	42.19
1996	-6.05	3.65	-0.27	9.80	30.85	69.15	19.14	675'073	35.39
1997	-7.25	2.02	0.20	10.01	15.70	84.30	18.40	518'848	27.46
1998	-4.69	4.75	0.56	10.22	45.21	54.79	16.60	418'520	21.09
1999	2.25	11.32	0.17	9.30	115.90	-15.90	16.87	467'259	23.53
2000	3.71	12.30	-0.22	8.51	209.12	-109.12	14.10	548'322	27.95
2001	0.84	9.57	-0.75	7.99	161.38	-61.38	15.16	567'357	29.02
2002	-1.77	7.06	-0.89	7.97	102.28	-2.28	15.59	525'127	26.72
2003	-9.42	-1.12	-0.42	8.78	-10.14	110.14	16.57	290'095	14.87
2004	-11.32	-3.87	-0.10	8.77	-41.16	141.16	13.99	-4'075	-0.20
2005	2.04	18.08	-0.16	6.66	293.09	-193.09	12.32	49'433	2.43
2006	-5.05	0.85	-0.25	5.90	12.23	87.77	11.96	-81'070	-3.99
2007	-1.18	5.51	0.05	6.75	64.01	35.99	13.17	-112'125	-5.41
P 2008	-6.05	2.10	-0.64	6.01	25.06	74.94	12.72	-274'893	

# Grafico 1

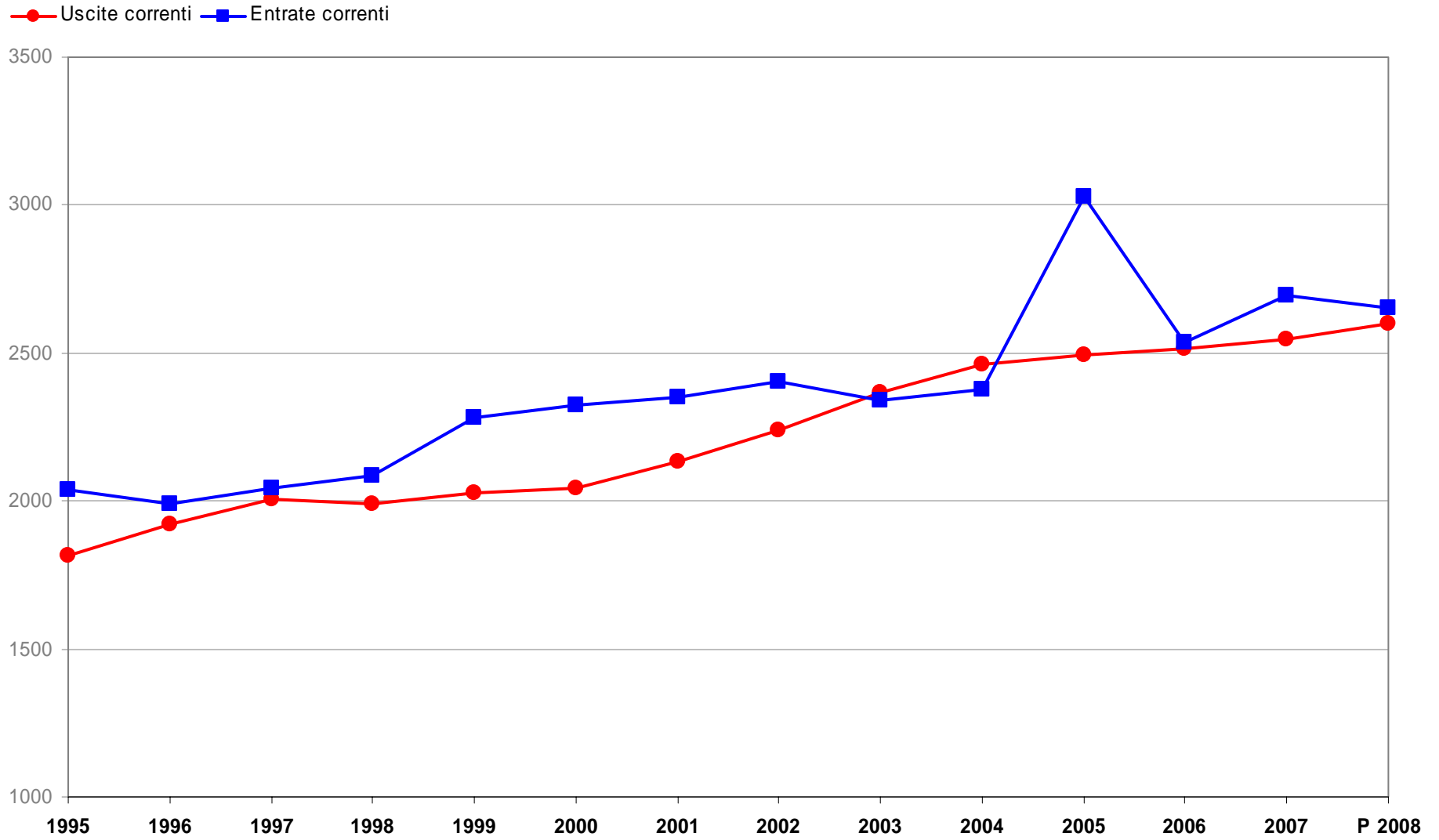
## Spese correnti totali e ricavi correnti totali 1995-2008, in milioni di franchi





## Grafico 2

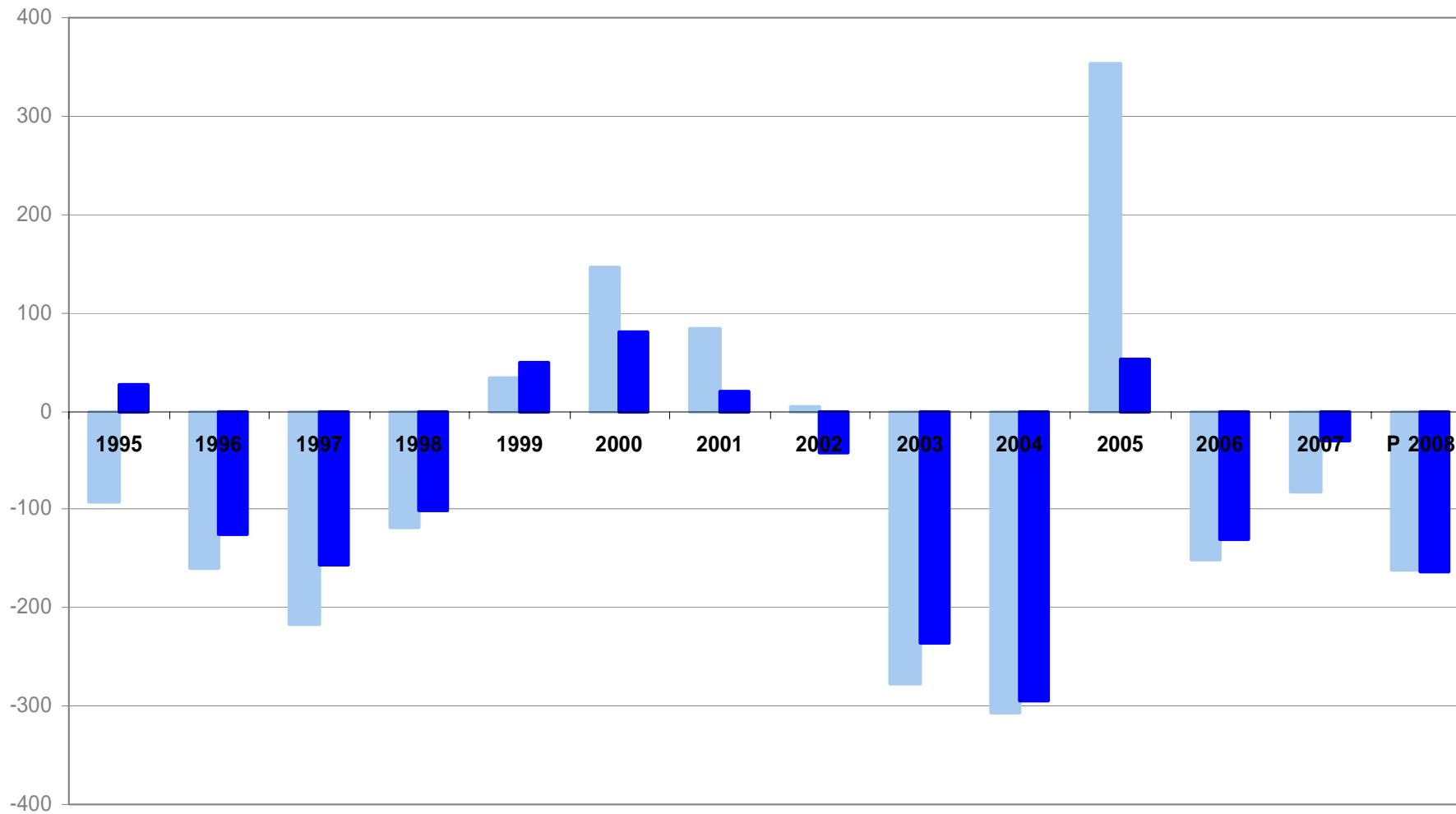
Uscite correnti e entrate correnti 1995-2008, in milioni di franchi



### Grafico 3

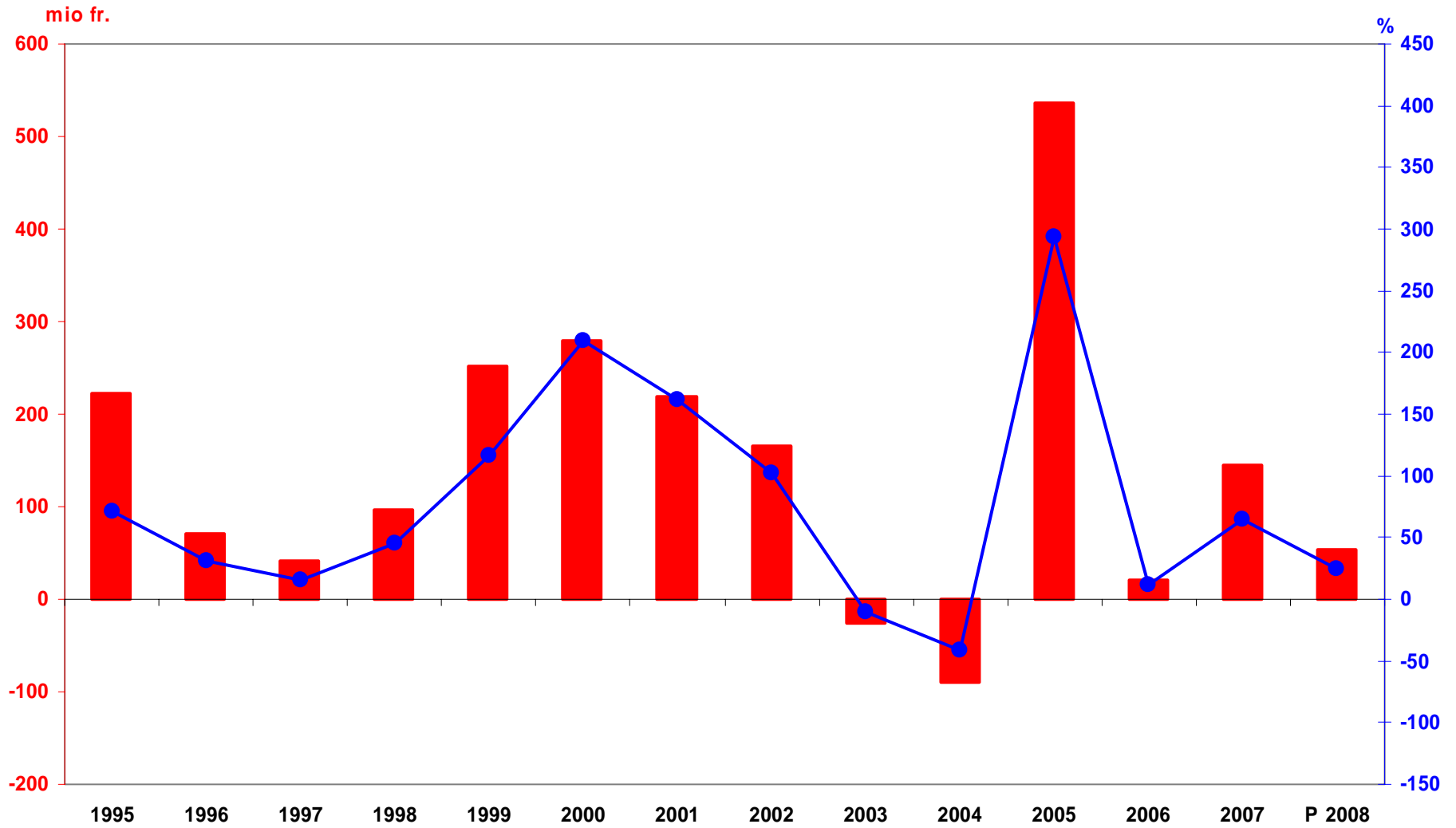
Risultato totale e risultato d'esercizio 1995-2008, in milioni di franchi

■ Risultato totale ■ Risultato d'esercizio



**Grafico 4**  
**Autofinanziamento e grado d'autofinanziamento 1995-2008**

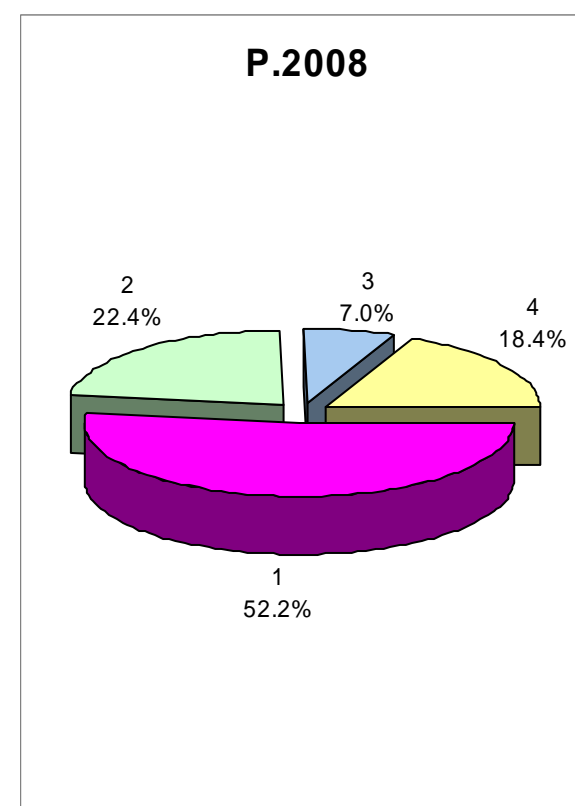
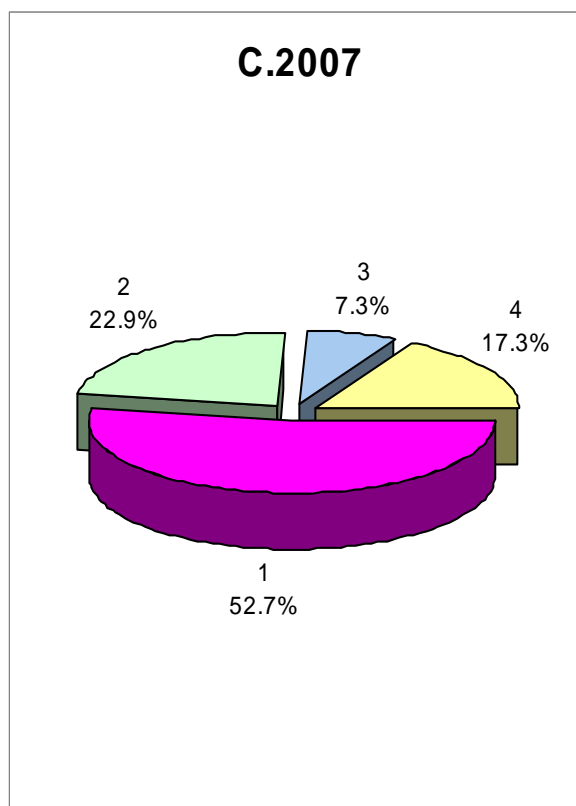
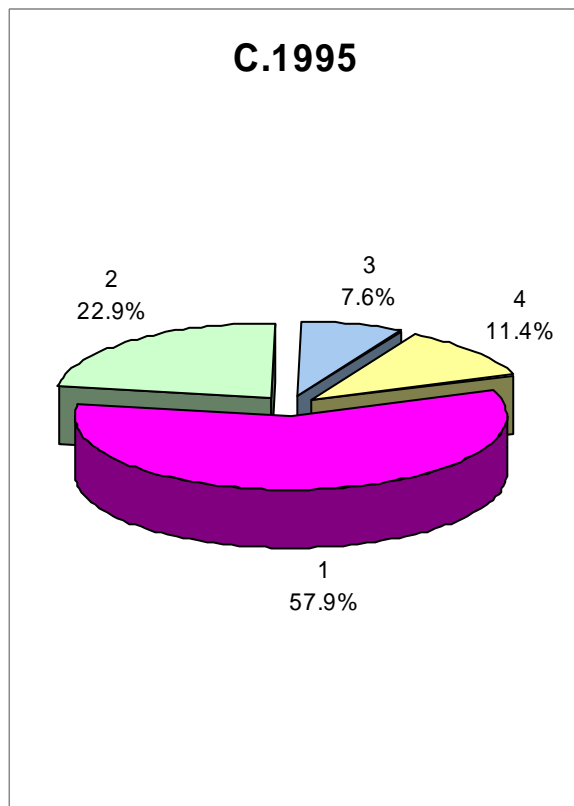
Autofinanziamento    Grado d'autofinanziamento



### Grafico 16

### Distribuzione percentuale dei ricavi correnti

20



1. Imposte cantonali

3. Tasse, multe, vendite

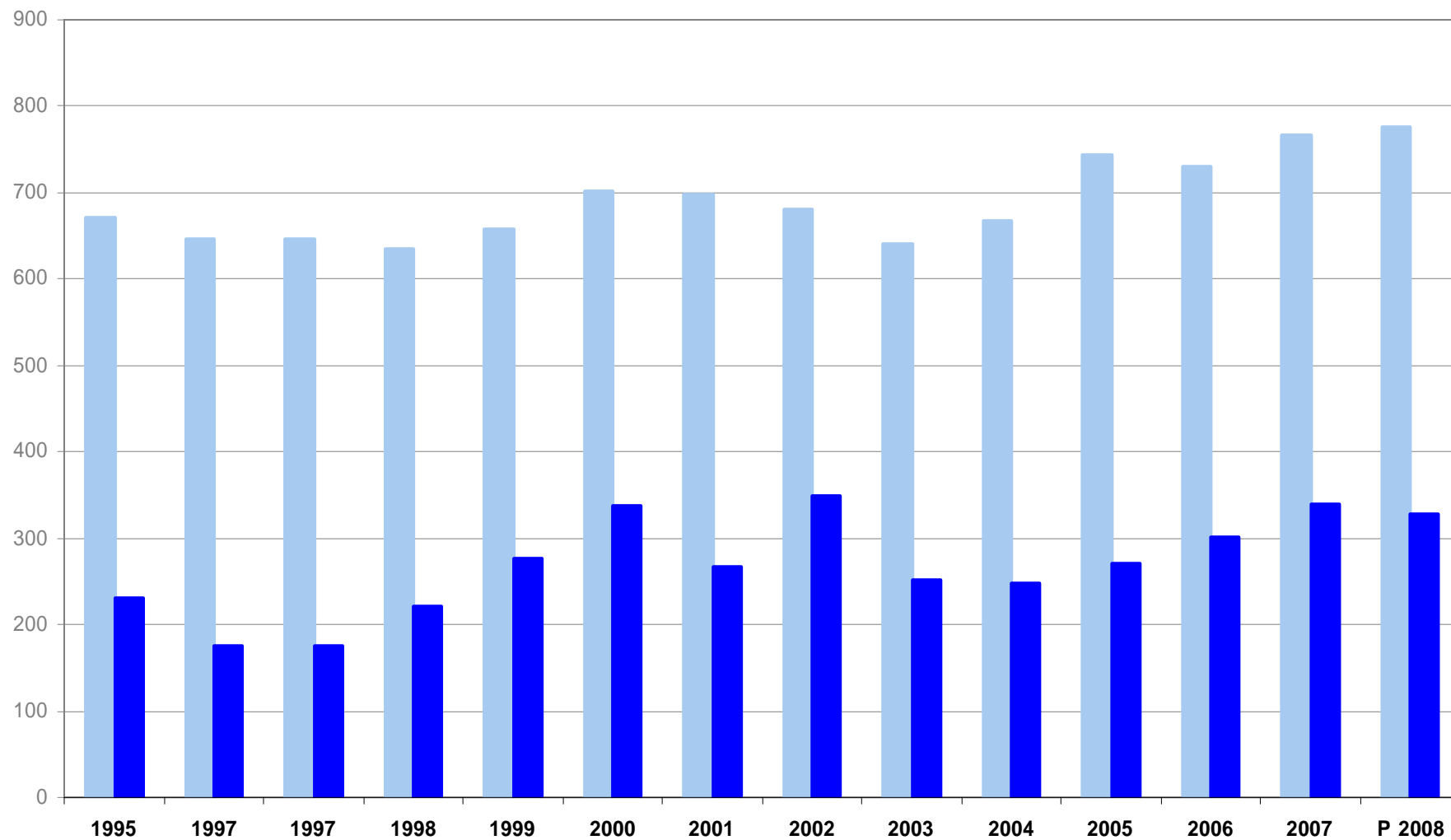
2. Contributi e partecipazioni

4. Diversi

### Grafico 17

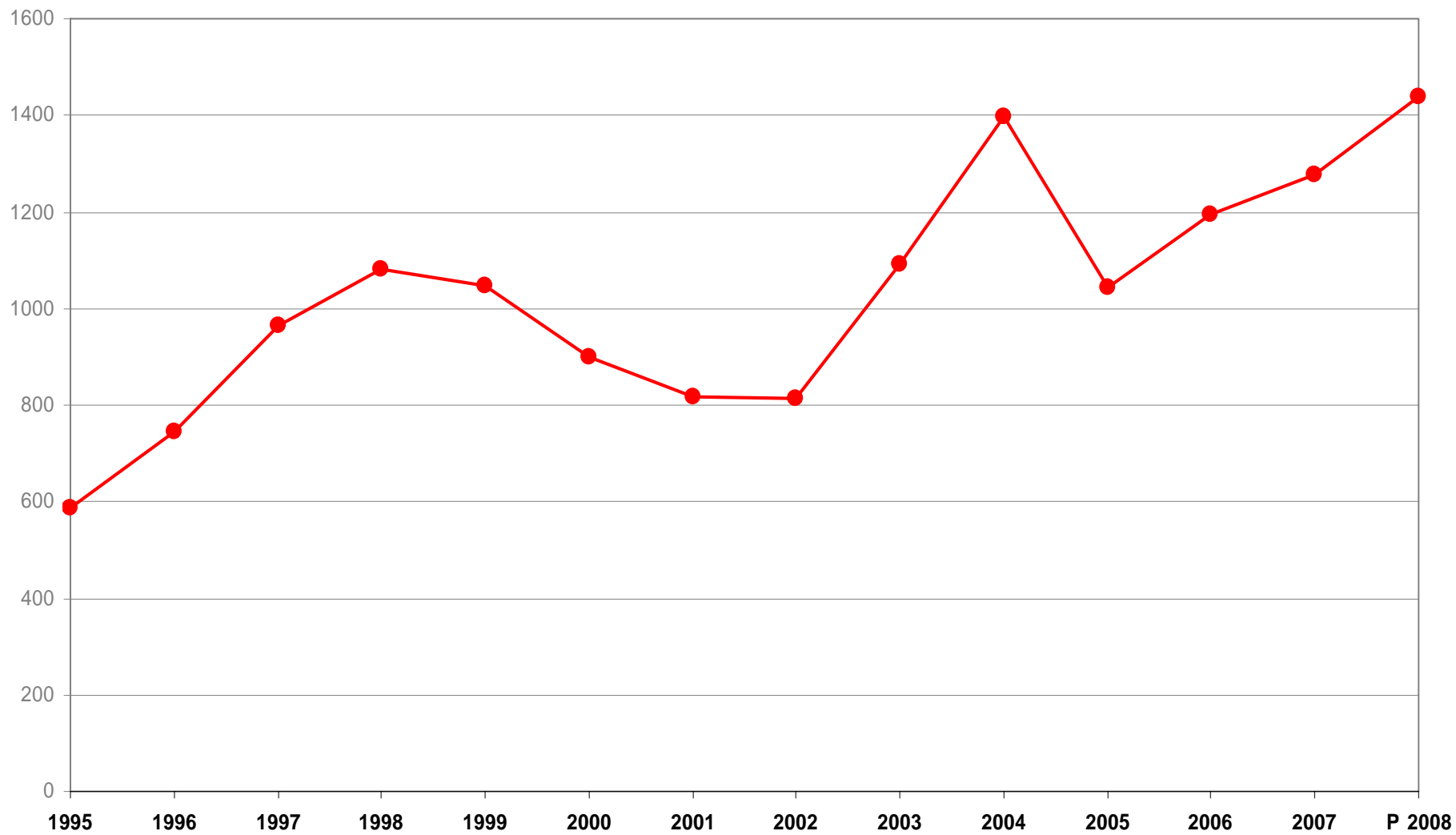
Imposte cantonali (gettito di competenza) 1995-2008, in milioni di franchi

■ Persone fisiche ■ Persone giuridiche

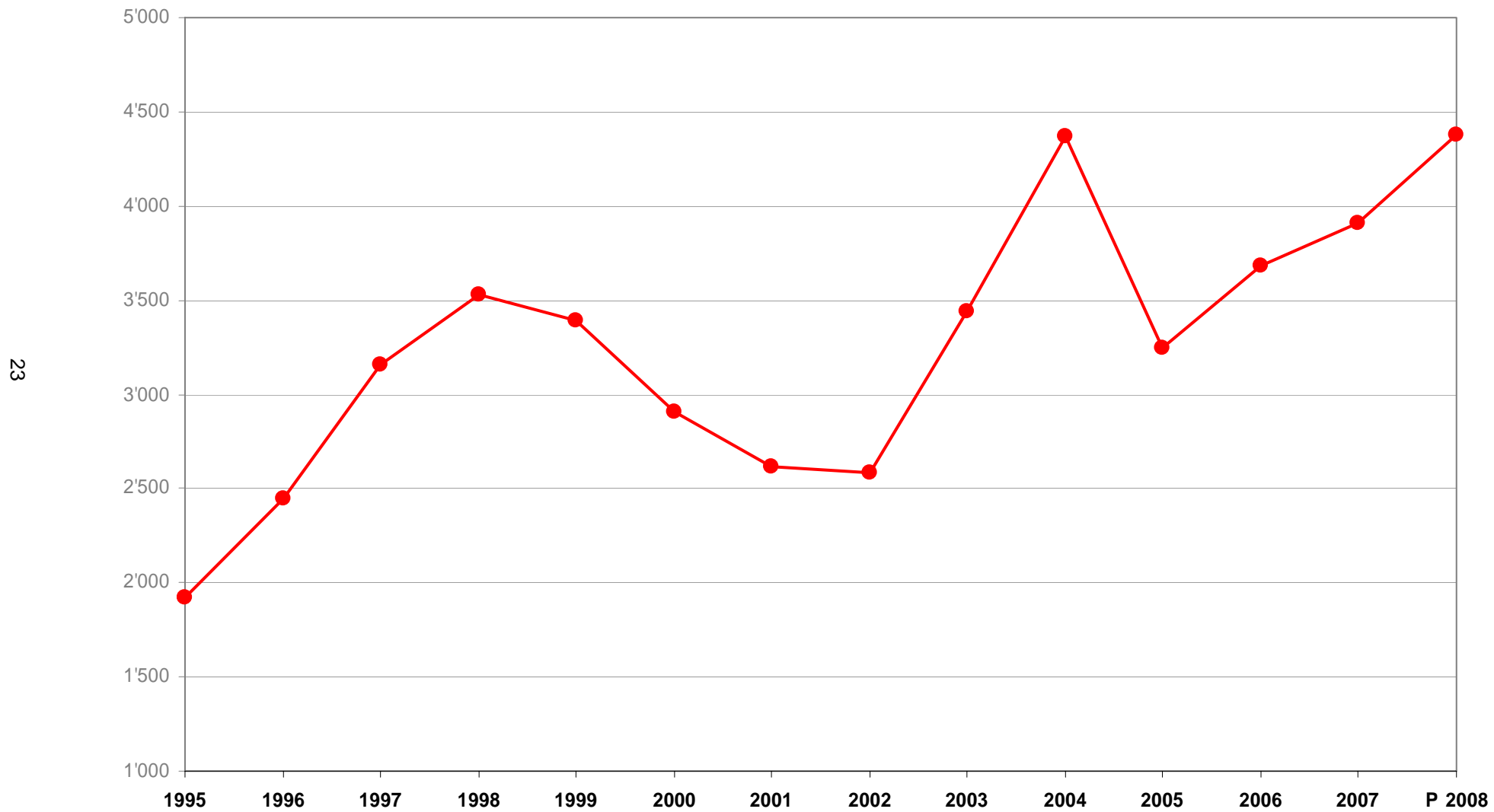


**Grafico 18**  
**Debito pubblico 1995-2008, in milioni di franchi**

22



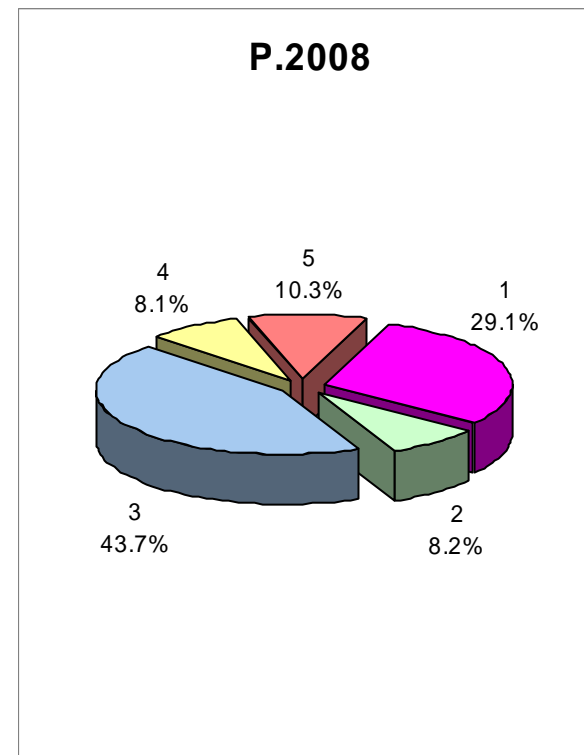
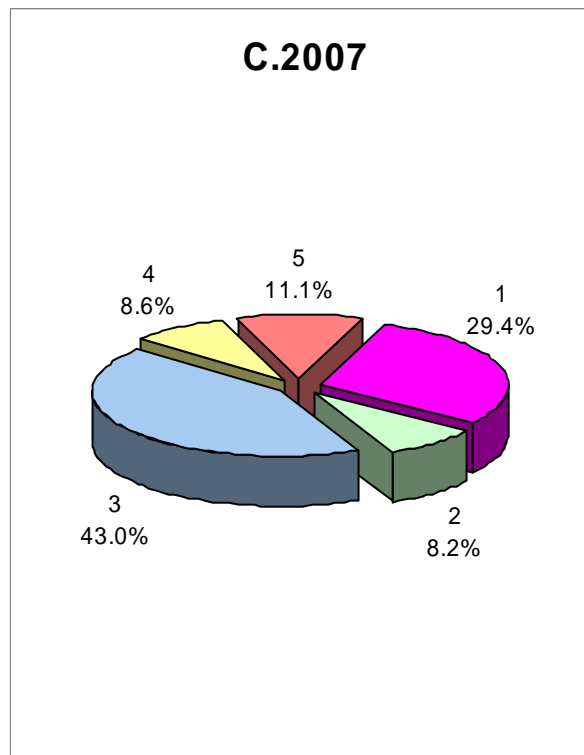
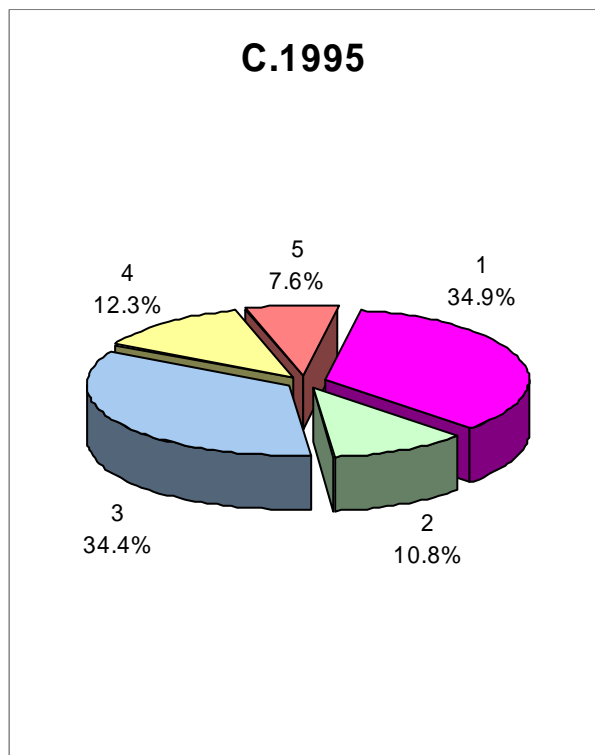
**Grafico 19**  
**Debito pubblico 1995-2008 per abitante, in franchi**



## Grafico 20

### Distribuzione percentuale delle spese correnti

24



1. Personale

2. Beni e servizi

3. Contributi cantonali

4. Interessi e ammortamenti (senza amm. straordinari)

5. Diversi



