

Nuove passerelle ciclopedonali nei comuni di Capriasca e Lugano

Messaggio del CdS n. 8006 del 9 giugno 2021

Conferenza stampa

Bellinzona, 10 giugno 2021

Repubblica e Cantone Ticino
Dipartimento del territorio





Repubblica e Cantone
Ticino

Claudio Zali

Consigliere di Stato e Direttore del Dipartimento del territorio



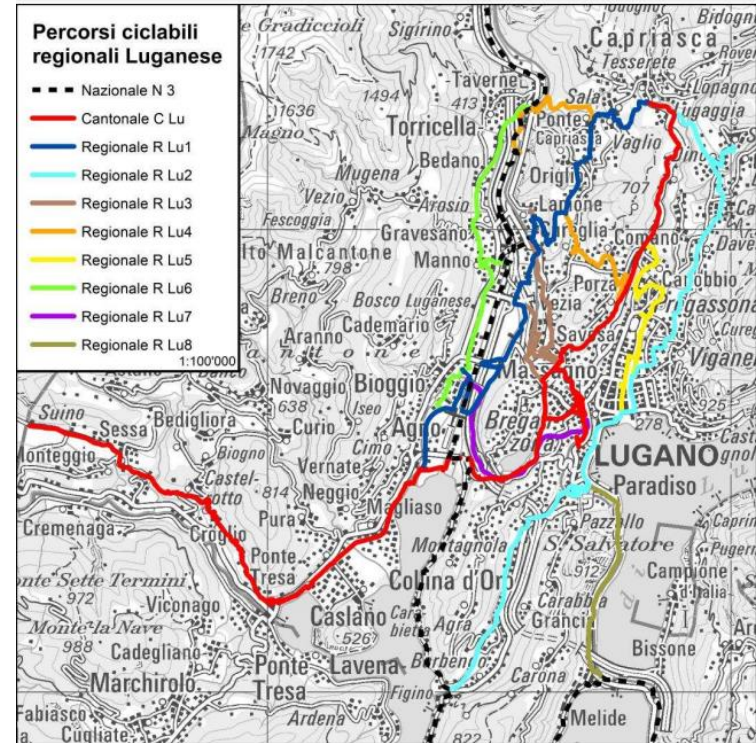
Repubblica e Cantone
Ticino

Diego Rodoni

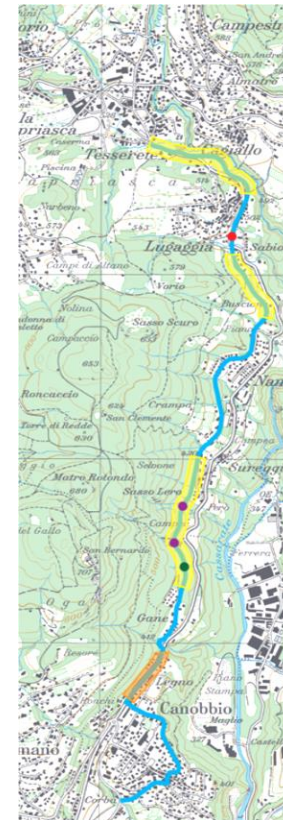
Capo dell'Area operativa del Sottoceneri

Rete dei percorsi ciclabili del Luganese

- Il Dipartimento del territorio (DT) in collaborazione con la commissione regionale dei trasporti del Luganese (CRTL) promuove la mobilità ciclabile attraverso la realizzazione di una rete integrata di percorsi ciclabili per incentivare l'uso della bicicletta, in particolar modo per gli **spostamenti quotidiani** sulle brevi distanze
- Nel 2011 la Commissione regionale dei trasporti del Luganese (CRTL) ha approvato la rete dei percorsi ciclabili che ad oggi prevede **ca. 120 km**
- Investimento ca. 35 mio CHF (suddivisi in 3 tappe)



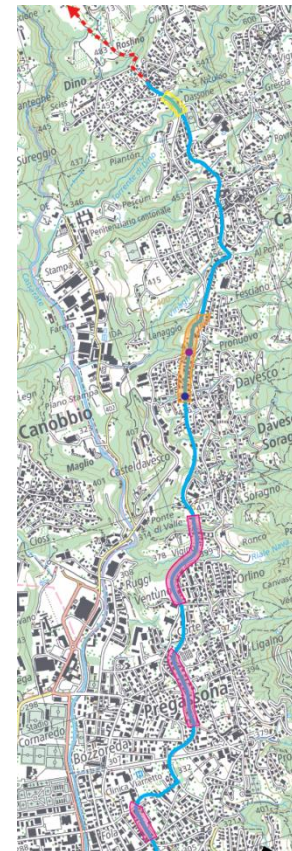
La pista Canobbio - Tesserete



Stato d'avanzamento dei lavori e della progettazione

- Costo complessivo dell'intervento ca. 3 milioni
- Tempistiche: terminato a tappe tra il 2017 e il 2019

La pista Pregassona - Dino



Stato d'avanzamento dei lavori e della progettazione

- Costo complessivo dell'intervento ca. 2.5 milioni
- Tempistiche: parte bassa terminata, parte alta in corso



Repubblica e Cantone
Ticino

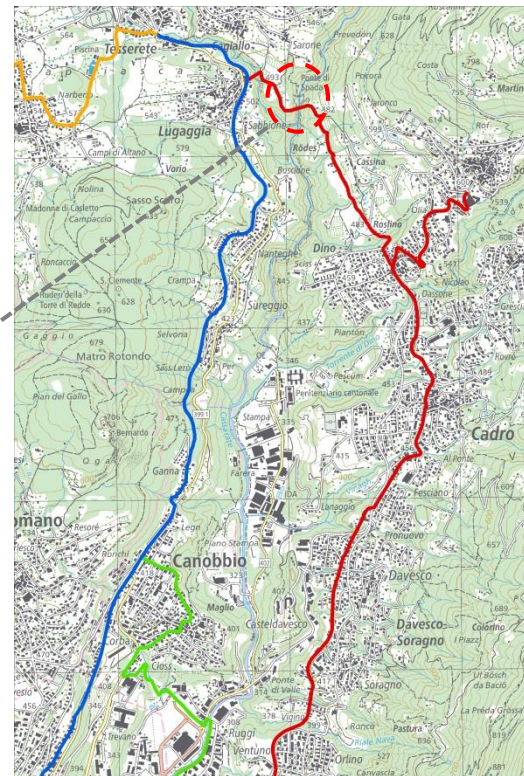
Fabiano Martini

Capo dell'Ufficio della progettazione del Sottoceneri

Le nuove passerelle

Oggetto del messaggio

- Completamento della rete ciclabile del Luganese con collegamento tra:
 - --- percorso Canobbio – Tesserete (Capriasca)
 - --- percorso Lugano – Cadro – Sonvico (Valcolla)
- Realizzazione di due passerelle



Il progetto della passerella Spada

Cronistoria

- *Passerella esistente sul fondo della vallata*



Il progetto della passerella Spada

Cronistoria

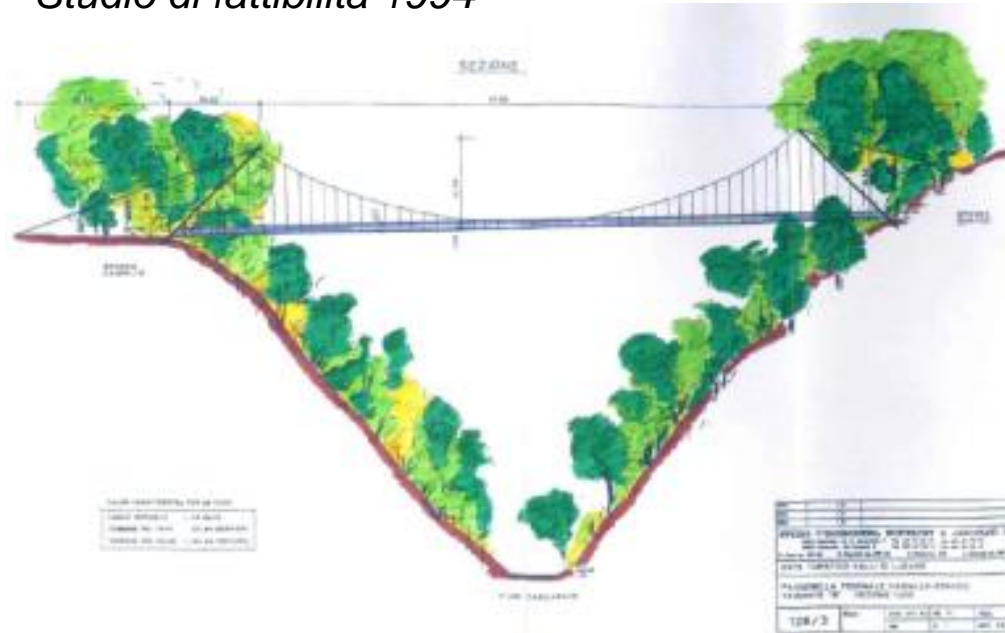
- *Ponte in legno II Guerra mondiale distrutto nel 1951*



Il progetto della passerella Spada

Cronistoria

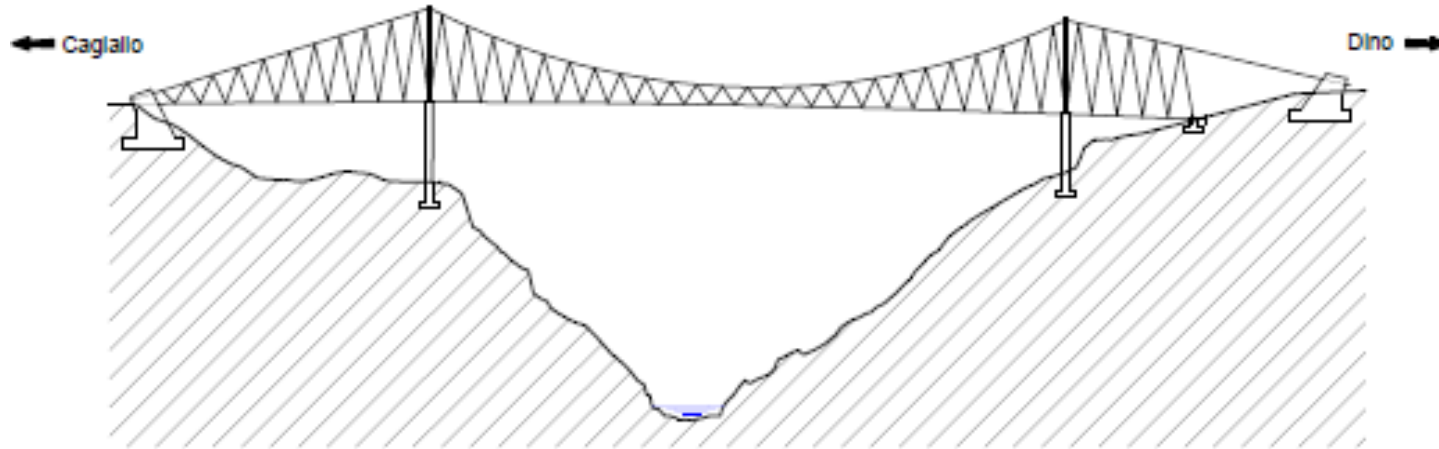
- *Studio di fattibilità 1994*



Il progetto della passerella Spada

Cronistoria

- *Progetto di massima 2011 – Manufatto sospeso su funi in acciaio a 3 campate $L = 250$ m*



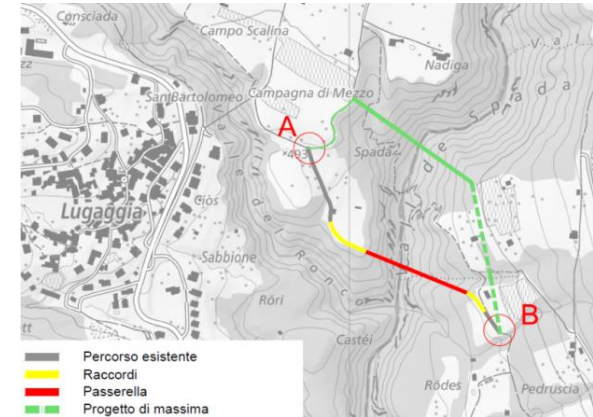
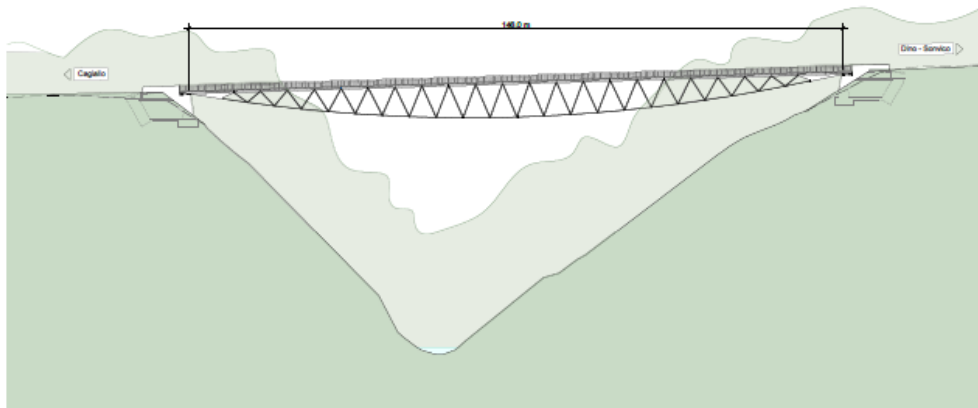
→ Ricerca di ottimizzazioni del progetto di massima → Concorso di progetto

Collegamento sulla valle di Spada

Concorso di progettazione marzo – luglio 2018

- Garantire funzionalità dell'opera e inserimento nel territorio
- Collegamento razionale con percorsi esistenti
- Rispetto criteri tecnici, finanziari, ambientali
- Partecipazione di 10 Team di progettazione

VISTA LONGITUDINALE 1:500

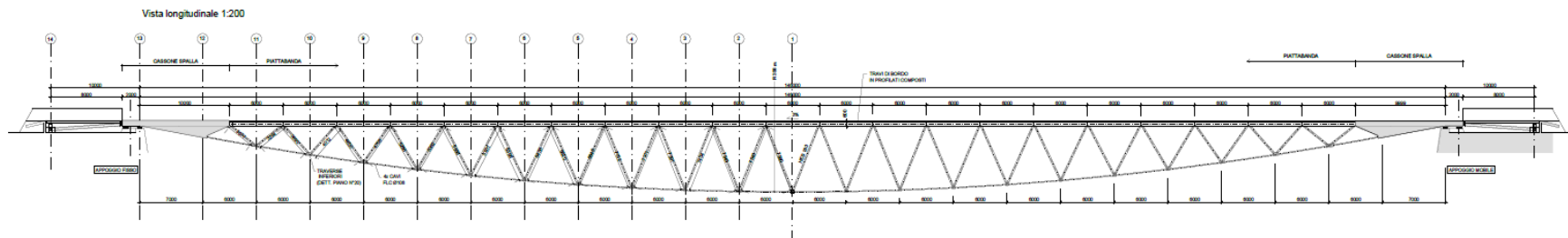


Team vincitore

Ruprecht Ingegneria SA,
Messi & Associati SA
Moro & Moro Architetti

Collegamento sulla valle di Spada

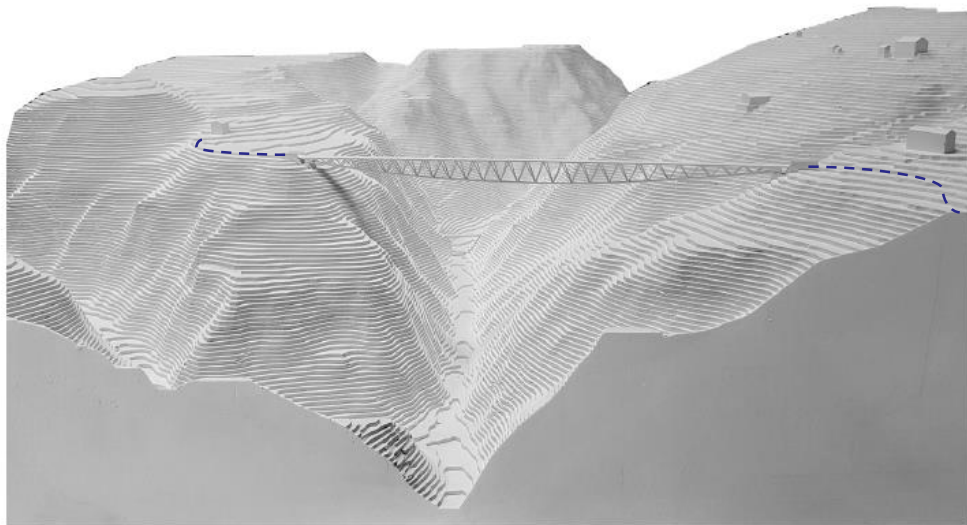
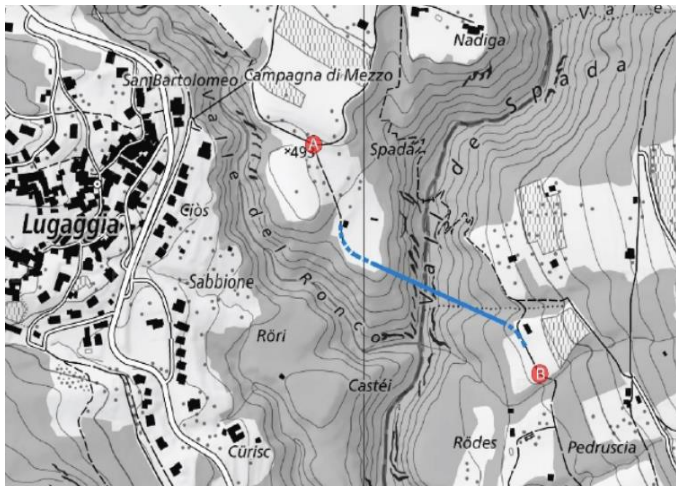
Manufatto



- Passerella a una campata di lunghezza 150 m
- Struttura ad arco in carpenteria metallica, altezza in campata 7.50 m
- Alle estremità spalle in calcestruzzo integrate nelle sponde della vallata
- Profilo rettilineo, leggermente in salita (3%)

Collegamento sulla valle di Spada

Tracciato

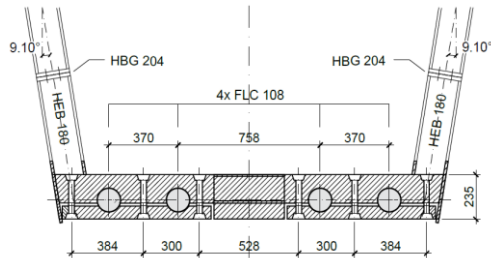


- Ubicazione approfitta di terrazzi naturali già esistenti e salvaguarda le zone boschive
- Permette un collegamento diretto e confortevole con la rete ciclabile esistente (Pti. A e B)
- Raccordi con nuove piste garantiti tramite nuove piste in asfalto di 170 m e 120 m

Collegamento sulla valle di Spada

Struttura

- Piattabanda larghezza 3.20 m
- Traliccio ad arco in carpenteria metallica ($h = 7.50$ m)
- 4 Cavi di sostegno inferiori
- Elementi modulari (21 pezzi), peso totale ca. 450 to



Collegamento sulla valle di Spada

Vista sul manufatto e inserimento paesaggistico



Collegamento sulla valle di Spada

Vista della struttura

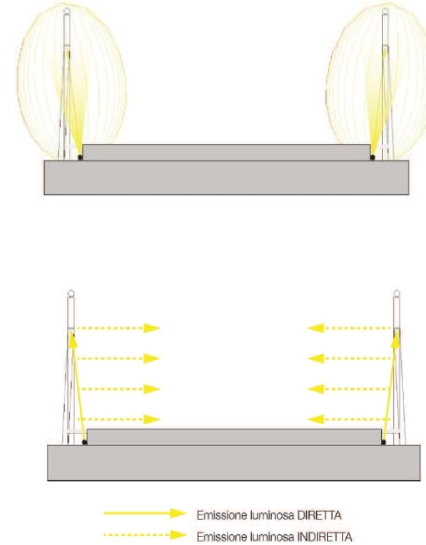
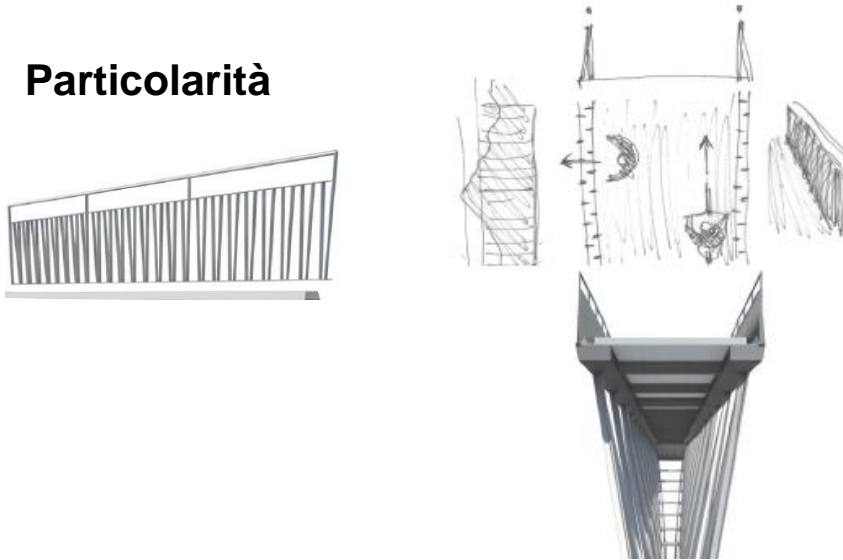


Vista verso Sonvico



Collegamento sulla valle di Spada

Particolarità



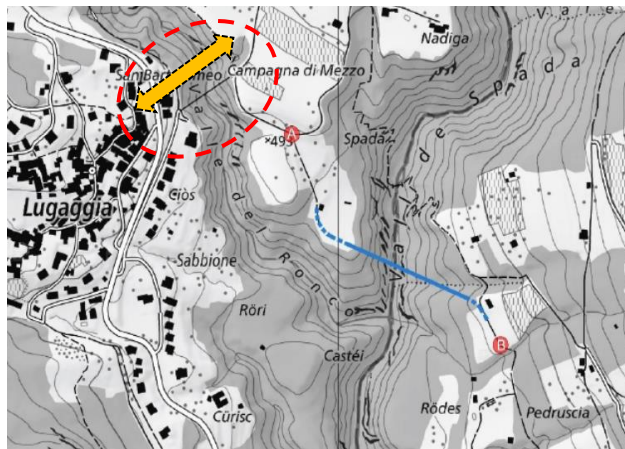
- Parapetto con piatti verticali alternati
- Effetto:
 - utenza veloce ↔ «chiusura e sicurezza»
 - pedoni ↔ «visuale panoramica»

- Illuminazione nei parapetti
- Modulabile in funzione orari, stagioni
- Illuminazione residua durante la notte (sicurezza)

Il progetto della passerella Sarone

Situazione esistente

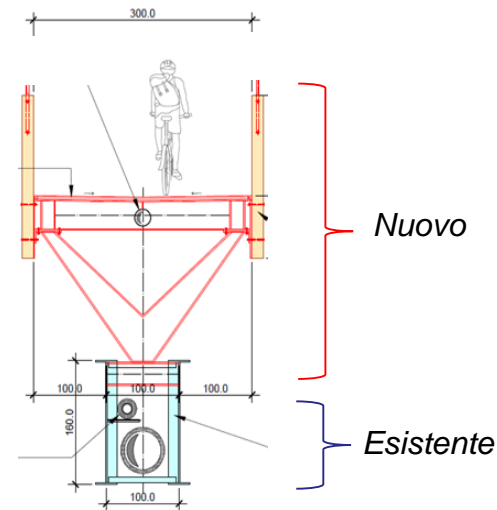
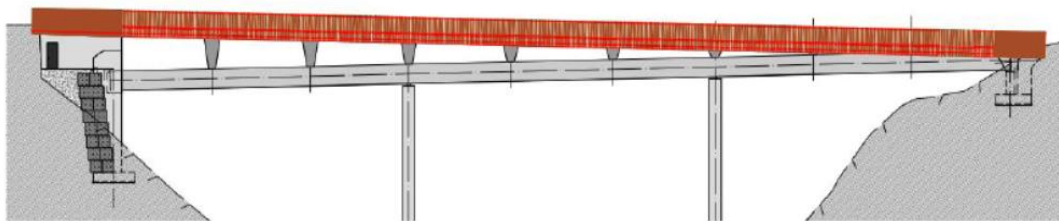
- *Il collegamento tra la futura passerella Spada e la ciclabile della Capriasca garantita tramite passerella esistente in zona Sarone*
- *Lunghezza ca. 75 m, funzione primaria quale supporto per collettore consortile*
- *Passerella relativamente stretta (1.20 m), lato Cagiallo accessi alla rete esistente difficoltosi*



Il progetto della passerella Sarone

Obiettivi progettuali

- Soluzione tecnica che permetta di sfruttare il manufatto
- Aumento della larghezza a 3.00 m
- Compensare il dislivello lato Cagiallo



Soluzione

- Nuova struttura in acciaio appoggiata sul manufatto esistente
- Tracciato rettilineo e diretto, raccordo ottimale con le strade esistenti
- Piattabanda di 3 m e parapetti in legno

Il progetto della passerella Sarone

Vista sul manufatto e inserimento paesaggistico



Il progetto della passerella Sarone

Vista verso Lugaggia



Finanziamento

Costi

➤ Costo complessivo passerella Spada:	7.035 milioni
➤ Costo complessivo passerella Sarone:	1.690 milioni
➤ <u>Totale</u>	<u>8.725 milioni</u>

Finanziamento (Programmi d'agglomerato, partecipazione CRTL)

➤ Confederazione (PAL2)	2.000 milioni
➤ Comuni del Luganese 42%	2.825 milioni
➤ <u>Cantone 58%</u>	<u>3.900 milioni</u>



Spesa 8.725 milioni / Credito netto 3.9 milioni

Tempistiche

Tempi

- Messaggio credito d'opera al GC: 2021
- Pubblicazione: 2022
- Realizzazione: 2022 – 2023
- Durata lavori Passerella Spada: 12 mesi
- Durata lavori Passerella Sarone: 8 mesi (Passaggio pedonale rimane garantito)



Conclusione

- Collegamento ad anello tra due tratta già presenti sulle sponde del fiume Cassarate
- Passerelle e percorsi attrattivi, sicuri, integrati nel paesaggio
- Dare continuità al processo di realizzazione dei percorsi per la mobilità lenta nell'agglomerato del Luganese





Repubblica e Cantone
Ticino

Ulteriori informazioni

Diego Rodoni

Capo dell'Area operativa del Sottoceneri
091 814 27 13
diego.rodoni@ti.ch

Fabiano Martini

Capoufficio progettazione del Sottoceneri
091 814 27 59
fabiano.martini@ti.ch

Repubblica e Cantone Ticino
Dipartimento del territorio