

Calo del reddito cantonale nel 2002

Ufficio di statistica (Ustat)

- Tra il 2001 e il 2002 il reddito cantonale globale è diminuito dell'1,2%. Su scala svizzera si è manifestata una leggera crescita (0,4%). Il reddito pro-capite è regredito in Ticino (-3,7%) come pure in Svizzera (-0,8%).
- La componente "economie domestiche" registra una contrazione dell'1,8% nel nostro Cantone e dello 0,1% su scala nazionale. In regresso pure i dati pro-capite di questo comparto (-4,2% in Ticino, -1,3% in Svizzera).
- Il reddito delle società (finanziarie e non) aumenta sensibilmente a livello sia di aggregato totale (9,6% nel nostro Cantone, 8,4% nella Nazione) sia di valori per abitante (6,9% rispettivamente 7,2%).



foto Ti-press / Samuel Golay

1 Reddito¹ cantonale e nazionale, in mio. di fr., a prezzi correnti, dal 1998

	Ticino								Svizzera							
	Saldo dei redditi primari								Saldo dei redditi primari							
	Totale ²	Variazione % ³	Economie domestiche	Variazione % ³	Amministrazioni pubbliche	Variazione % ³	Società finanziarie e non finanziarie	Variazione % ³	Totale ²	Variazione % ³	Economie domestiche	Variazione % ³	Amministrazioni pubbliche	Variazione % ³	Società finanziarie e non finanziarie	Variazione % ³
1998	12.124	...	10.944	...	-82	...	1.262	...	341.311	...	299.499	...	-1.960	...	43.772	...
1999	12.119	0,0	10.856	-0,8	-79	...	1.342	6,3	345.686	1,3	303.913	1,5	-1.861	...	43.634	-0,3
2000	12.399	2,3	10.991	1,2	71	...	1.338	-0,3	362.293	4,8	323.023	6,3	-475	...	39.744	-8,9
2001	11.790	-4,9	10.775	-2,0	-	...	1.015	-24,1	355.840	-1,8	327.302	1,3	-1.199	...	29.738	-25,2
2002 ⁴	11.645	-1,2	10.583	-1,8	-50	...	1.113	9,6	357.128	0,4	326.922	-0,1	-2.044	...	32.250	8,4

¹Reddito netto ai costi dei fattori.

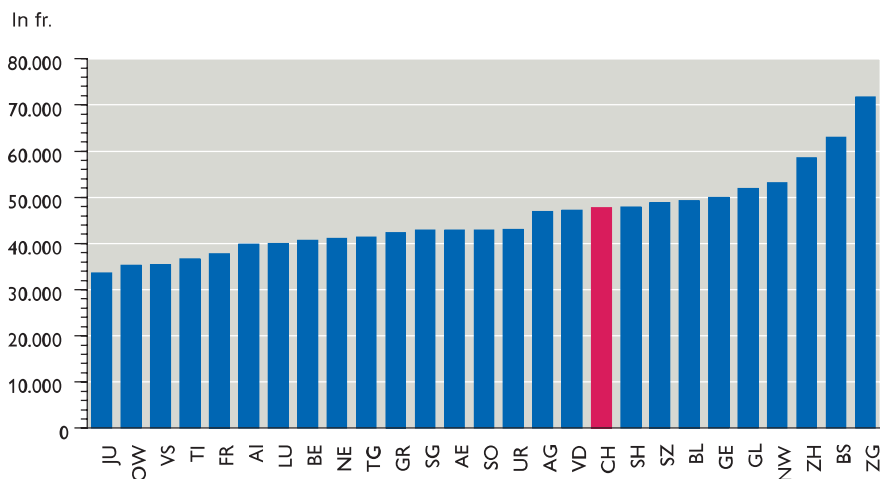
²Eventuali differenze tra la somma delle componenti ed il totale sono dovute ad arrotondamenti.

³Rispetto all'anno precedente.

⁴Dati provvisori.

Fonte: Ufficio federale di statistica, Sezione conti economici della Nazione, Neuchâtel.

A Reddito cantonale per abitante (a prezzi correnti), nel 2002¹



¹ Dati provvisori.

Reddito cantonale

In base ai dati della nuova serie calcolata dall'UST secondo le direttive europee sulla contabilità nazionale (SEC95, vedasi riquadro), nel 2002 il reddito cantonale si è contratto globalmente dell'1,2% (vedi tavola 1). Da parte svizzera si segnala invece una sostanziale stabilità (0,4%).

In Ticino si è passati dai 12.124 milioni di franchi del 1998 agli 11.645 del 2002 (dati provvisori). Il reddito cantonale è praticamente rimasto sui medesimi livelli nel 1999 rispetto all'anno precedente, è cre-

sciuto del 2,3% nel 2000 per poi contrarsi decisamente nel 2001 (-4,9%) e diminuire leggermente di nuovo, come visto, nel 2002. La tendenza è simile in Svizzera, tranne che per l'ultimo anno in cui è stato recuperato parzialmente il calo subito nel 2001. Nel periodo considerato (1998-2002) si registra un tasso annuale medio di flessione del reddito cantonale dell'1,0%, contro un aumento di circa pari intensità (1,1%) su scala nazionale.

Per poter procedere ad un confronto più corretto con altre dimensioni territoriali è tuttavia opportuno utilizzare il **reddito**

per abitante. Secondo i dati provvisori questo indicatore si è contratto in Ticino del 3,7% nel 2002 (dai 38.664 fr. del 2001 si è passati ai 37.242 fr. l'anno seguente, contro i 48.604 fr. su scala nazionale, vedi tavola 2). Il dato è peggiore rispetto alla media svizzera (-0,8%), ma è tendenzialmente in linea con i risultati registrati dalla maggioranza dei cantoni (ben 20 segnalano una contrazione del reddito per abitante). La situazione appariva negativa già nel 2001, anno in cui il Ticino, ma pure numerosi altri cantoni, evidenziavano cali anche importanti.

Nella graduatoria intercantonale 2002 il nostro Cantone occupa, come d'altronde già l'anno precedente, la 23ima posizione, seguito da Vallese, Obvaldo e Giura.

In sintesi, sull'arco di tempo 1998-2002 i risultati per il Ticino non sono purtroppo positivi: il tasso di variazione medio annuale dell'aggregato per abitante risulta infatti negativo e si situa a -1,9% (+0,4% in Svizzera). A seguito di questo andamento l'indice cantonale è passato da un valore di 84 punti nel 1998 (CH=100) a 77 nel 2002, registrando una lenta ma regolare decrescita.

2 Reddito¹ cantonale e nazionale, per abitante, in fr., a prezzi correnti, dal 1998

	Ticino								Svizzera							
	Saldo dei redditi primari								Saldo dei redditi primari							
	Totale ²	Variazione % ³	Economie domestiche	Variazione % ³	Amministrazioni pubbliche	Variazione % ³	Società finanziarie e non finanziarie	Variazione % ³	Totale ²	Variazione % ³	Economie domestiche	Variazione % ³	Amministrazioni pubbliche	Variazione % ³	Società finanziarie e non finanziarie	Variazione % ³
1998	40.175	...	36.265	...	-272	...	4.183	...	47.857	...	41.994	...	-275	...	6.138	...
1999	39.887	-0,7	35.729	-1,5	-259	...	4.417	5,6	48.235	0,8	42.406	1,0	-260	...	6.088	-0,8
2000	40.196	0,8	35.630	-0,3	230	...	4.336	-1,8	50.255	4,2	44.808	5,7	-66	...	5.513	-9,4
2001	38.664	-3,8	35.334	-0,8	1	...	3.329	-23,2	49.012	-2,5	45.081	0,6	-165	...	4.096	-25,7
2002 ⁴	37.242	-3,7	33.845	-4,2	-161	...	3.558	6,9	48.604	-0,8	44.493	-1,3	-278	...	4.389	7,2

¹ Reddito netto ai costi dei fattori.

² Eventuali differenze tra la somma delle componenti ed il totale sono dovute ad arrotondamenti.

³ Rispetto all'anno precedente.

⁴ Dati provvisori.

Fonte: Ufficio federale di statistica, Sezione conti economici della Nazione, Neuchâtel.

Il reddito nazionale netto ai costo dei fattori di produzione, più semplicemente chiamato **reddito nazionale**, è il solo aggregato della contabilità nazionale ad essere regionalizzato. I redditi cantonali risultano da una ripartizione intercantonale del reddito nazionale. Il metodo utilizzato per calcolare il reddito cantonale (RC) è quello "indiretto per componenti". In pratica, si calcola la parte dei rispettivi cantoni in ogni componente del reddito nazionale con delle chiavi di ripartizione stabilite sulla base di statistiche federali regionalizzate.

Il RC comprende l'insieme delle remunerazioni dei fattori di produzione (lavoro e capitale) attribuibili agli **agenti economici residenti** sul territorio cantonale, in ragione di una loro partecipazione ad un'attività produttiva nel cantone o al di fuori dello stesso. Il RC non comprende quindi i salari dei frontalieri, ma inversamente comprende il prodotto delle attività esercitate dai residenti (individui e aziende) all'esterno del Cantone.

A fine 2003 i conti nazionali svizzeri, che costituiscono la base per il calcolo dei redditi cantonali, hanno adottato le prescrizioni in vigore in seno all'UE (**sistema europeo dei conti SEC95**¹). Se questo intervento da un lato non ha comportato cambiamenti fondamentali nel calcolo dei redditi, d'altro canto i risultati sono stati influenzati dalle modifiche, di ordine concettuale o metodologico, intervenute a livello dei flussi della contabilità nazionale. In questa prima fase l'UST ha rivisto retrospettivamente i dati dei redditi cantonali a partire dal 1998.

In base alle nuove direttive le componenti del RC sono le seguenti:

- **saldo dei redditi primari delle economie domestiche**
- **saldo dei redditi primari delle amministrazioni pubbliche**
- **saldo dei redditi primari delle società finanziarie e non finanziarie**

Per i confronti intercantionali si utilizza normalmente il **reddito per abitante**. Questo aggregato è calcolato dividendo il reddito cantonale totale per la popolazione residente media nell'anno considerato. Trattandosi di un semplice rapporto aritmetico, non sussiste nessuna relazione con la ripartizione effettiva dei redditi in seno alla popolazione.

Per esprimere lo scarto esistente tra il reddito cantonale e nazionale per abitante si utilizza sovente un indice. Si pone il valore nazionale uguale a 100 e si calcola il valore relativo al cantone in esame. Se ad esempio, l'indice di un cantone raggiunge il valore di 120, si deduce così che il reddito per abitante di quel cantone supera del 20% il valore nazionale. Se l'indice invece è di 65 punti, allora l'aggregato cantonale è del 35% inferiore al dato nazionale. Gli indici vengono utilizzati anche per i confronti intercantionali.

Contrariamente al PIL, non esiste nessun **deflatore** adeguato che rifletta la struttura del reddito cantonale. Non è quindi possibile misurarne l'evoluzione in termini reali. Le variazioni sono quindi calcolate unicamente in valori nominali.

¹ Per maggiori informazioni vedasi " Une introduction à la théorie et à la pratique des Comptes nationaux. Méthodes et concepts du SEC", OFS, Neuchâtel 2003, 55 pagine, 30.- fr., no di comanda 220-0300, ISBN 3-303-04068-0.

l'andamento registrato a livello di valori globali delle rispettive componenti. Diminuisce infatti, ed in misura percentualmente superiore, il valore relativo alle economie domestiche (-4,2%), cresce, pur se in modo leggermente inferiore, l'importo delle società (6,9%). Su scala nazionale il quadro è simile: calano le economie domestiche (-1,3%, tasso, come in Ticino, superiore alla cifra globale del comparto) e aumentano le società (7,2%, percentuale di poco inferiore a quella relativa all'importo totale).

L'analisi dei dati sull'arco di tempo 1998-2002 evidenzia per il Ticino dei tassi medi di crescita negativi sia per le economie domestiche (-0,8% il reddito globale, -1,7% quello pro-capite) sia per le società (-3,1% rispettivamente -4,0%). Alle prime fanno riscontro dei valori positivi su scala nazionale (2,2% il reddito totale, 1,5% il reddito per abitante), mentre per quanto concerne le società si registrano risultati nettamente peggiori rispetto a quanto rilevato per la nostra Regione (-7,4% e -8,0%).

Gli importi relativi al reddito globale e alle sue componenti sono espressi in termini nominali (non esiste un deflatore ufficiale per questo aggregato). Per la componente relativa alle economie domestiche si è tuttavia proceduto, come d'abitudine, al calcolo dei valori reali utilizzando quale **deflatore** l'indice nazionale dei prezzi al consumo. Nel periodo 1998-2002 il reddito reale attribuibile a questo comparto si è contratto in Ticino globalmente del 7,1% (+4,9% in Svizzera) e in termini pro-capite del 10,3% (+1,8% in tutta la Nazione). ■

Comparti

Dei tre **comparti** che compongono il reddito, in Ticino come in Svizzera (e pure generalmente negli altri cantoni), solo l'aggregato relativo alle società (finanziarie e non finanziarie) appare in aumento (9,6% l'importo globale nella nostra regione, 8,4% su scala

nazionale). Il reddito delle economie domestiche, che costituisce ben il 91% dell'importo totale, si è contratto dell'1,8% (-0,1% in Svizzera). Per le amministrazioni pubbliche si segnalano addirittura redditi negativi: -50 milioni di fr. in Ticino nel 2002 e -2.044 milioni di fr. su scala nazionale.

I risultati pro-capite ricalcano tendenzialmente