

## la statistica à la carte

Giuseppe Fedon, Ustat

La necessità di disporre di dati elaborati ed organizzati in modo personalizzato è sentita da un numero sempre maggiore di persone. All'interno di strutture sia pubbliche che private, gli utenti richiedono l'elaborazione di statistiche funzionali ai loro bisogni e nei tempi più rapidi possibili.

L'Ufficio di statistica (DFE) e l'Ufficio studi e ricerche (DECS) hanno avviato una collaborazione interdipartimentale con lo scopo di meglio soddisfare la comune necessità di divulgazione, conformemente al reciproco impegno per un'informazione statistica sempre più attenta ai bisogni dell'utenza.

Dall'interazione tra necessità e competenze è scaturita l'idea di ampliare l'offerta attuale per mezzo di uno strumento che consenta all'utente di confezionarsi da sé un'informazione statistica "à la carte".

foto: Ti-Press / Gabriele Putzu



### Fonti statistiche disponibili o in fase di caricamento e loro caratteristiche

#### Lo strumento

Lo strumento scelto è costituito dall'applicativo denominato SuperWEB che permette la consultazione delle banche dati messe a disposizione *on-line* (all'indirizzo [www.ti.ch/superweb](http://www.ti.ch/superweb)). SuperWEB è un programma moderno con cui è semplice interagire e grazie al quale gli utenti possono creare autonomamente tabelle e grafici e personalizzarli per meglio rispondere ai propri bisogni informativi. Ciò è possibile attraverso un *browser internet* e senza l'installazione di *plug-in*. Alla fine del lavoro, solitamente, si scarica sul proprio computer la tabella elaborata.

Fonte statistica	Anno/i	Universo di riferimento	Variabili
<i>Disponibili</i>			
Censimento federale della popolazione	2000	Popolazione economica	40
Espop (statistiche annuali della pop.)	1990-2005	Popolazione residente permanente di fine anno	7
		Nascite	5
		Decessi	6
		Arrivi	9
		Partenze	9
		Bilancio della pop. res. permanente	6
		Censimento allievi	1971-2006
<i>In fase di caricamento</i>			
Censimento federale delle aziende	1985-2005	Addetti	8
Censimento federale delle aziende	1985-2005	Addetti ETP	5
Censimento federale delle aziende	1985-2005	Aziende	5

ta, la si personalizza ulteriormente, ad esempio utilizzando Excel, e la si integra nei propri documenti.

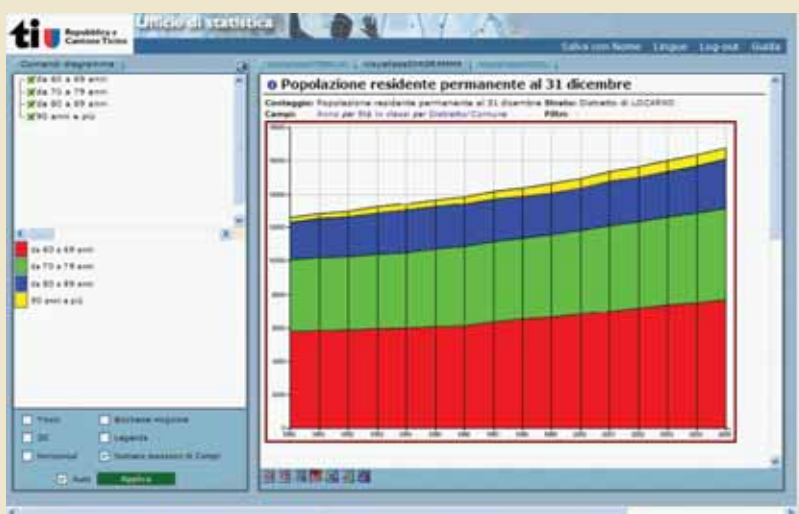
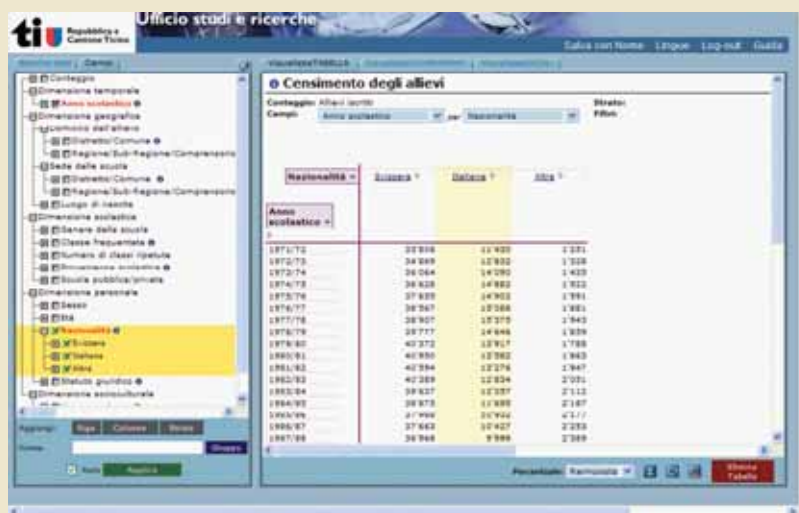
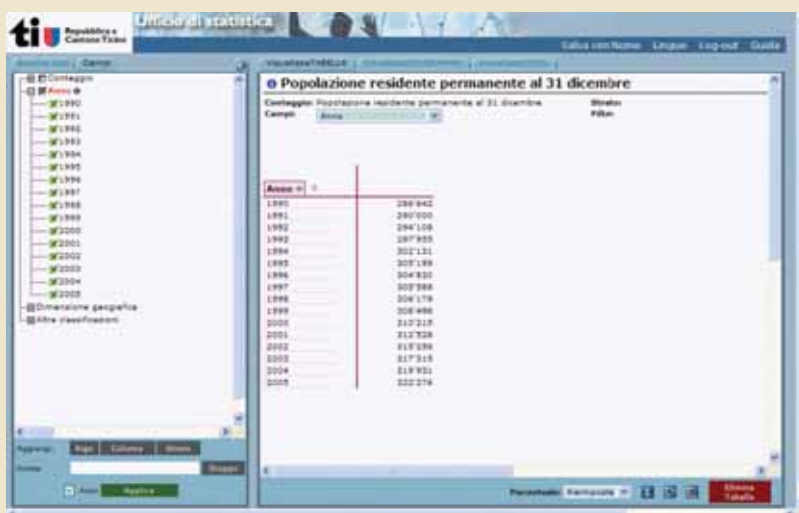
SuperWEB non permette solo di accedere in modo semplice alle banche dati *online*, di consultarle e di confezionare l'informazione secondo le esigenze già note all'utente, ma è uno strumento che stimola lo spirito analitico dell'utilizzatore e facilita il suo lavoro di investigazione empirica, permettendogli di migliorare e completare, in modo autonomo ed originale, il prodotto finale.

La maggior autonomia concessa dallo strumento è un'evoluzione fondamentale nel rapporto tra fornitore di dati e utilizzatore da due punti di vista. Da un lato, l'utente non deve più formulare ai produttori di dati una richiesta precisa e completa, che come spesso accade deve essere successivamente riformulata o precisata: con SuperWEB è lui stesso, secondo i suoi tempi e ritmi e le sue esigenze, a decidere quali dati selezionare, elaborare e rappresentare, ed è stimolato "in linea" a rivedere e perfezionare le sue richieste, sfruttando le funzionalità offerte dall'applicativo. Dall'altro, i produttori di dati e i servizi competenti possono migliorare la diffusione dei propri dati, diminuendo tra l'altro i tempi di attesa, e pure ridurre il carico del servizio di elaborazione statistica.

## L'offerta attuale

Attualmente le banche dati disponibili *online* sono il Censimento federale della popolazione, il Censimento degli allievi e le Statistiche annuali della popolazione. Presto sarà caricato anche il Censimento delle aziende.

Come evidenzia il riquadro in prima pagina, tale offerta permette di analizzare alcune tra le banche dati più ricche del panorama statistico, muovendosi all'interno di una vasta gamma di indicatori, variabili di analisi, livelli geografici e nel tempo. Inoltre per le estrazioni di dati con il dettaglio comunale, le banche dati sono strutturate in modo da consentire



un esame dei fenomeni rilevanti - popolazione, allievi, addetti, ecc. - anche in rapporto alle recenti aggregazioni comunali. Infine, nel caso dei Censimenti federali, la disponibilità dei dati anche degli altri cantoni offre la possibilità di confronti con il resto della Svizzera.

## Istruzioni per l'uso

Per aiutare l'utente ad orientarsi nella scoperta e nell'uso di SuperWEB, l'USTAT ha elaborato una semplice Guida ([www.ti.ch/superweb](http://www.ti.ch/superweb)). Essa segue, quale traccia, un esempio concreto di elaborazione di una statistica a partire dalla selezione della banca dati sino all'esportazione delle tabelle e dei diagrammi creati sul computer dell'utente. Una guida più precisa, ma in lin-

gua inglese, è collocata direttamente nel menù principale dell'applicazione.

Una volta che si accede a SuperWEB è possibile selezionare la banca dati a cui si è interessati e procedere ad un'interrogazione. In base alle necessità, l'utente può determinare una selezione di campi ed ottenere una prima rappresentazione dei dati in forma tabellare. Successivamente, è possibile arricchire e specificare la richiesta introducendo nuovi campi e loro sottoinsiemi (livelli), ed applicare le selezioni che vanno direttamente a modificare le tabelle create.

L'utente stesso può decidere la disposizione dei campi nella tabella, manipolandoli attraverso delle semplici *combo box*. Ognuna di esse propone delle funzionalità (sposta righe, colonne, strati, poni un filtro) analoghe a quelle offerte da Excel.

Oltre alla visualizzazione in forma tabellare, è possibile la costruzione di grafici. L'utente può in ogni momento passare dalla rappresentazione in forma tabellare a quella grafica e modificare gli *output* in base alle proprie esigenze.

Infine, si passa all'esportazione dei risultati. A seconda che ci si trovi nella modalità tabella o modalità diagramma, i formati di esportazione cambiano. Per le tabelle, essi sono: \*.xls, \*.csv (che sono direttamente visualizzabili all'interno di Microsoft Excel), oppure \*.txt (visualizzabile all'interno di un editore di testi come Notepad), o ancora in formato \*.xml (formato generico di interscambio di dati adatto per un utilizzo avanzato). Per i grafici il formato d'esportazione è un formato immagine, il \*.png (Portable Network Graphics).



foto: Ti-Press / Gabriele Putzu

## Solo una prima tappa

L'offerta statistica - fatta finora di annuari cartacei, pubblicazioni e tabelle scaricabili da internet - si completa grazie a SuperWEB nei termini di una produzione statistica rapida, personalizzabile.

Un rapido test di SuperWEB, con una delle basi di dati a disposizione, permette d'intuirne le potenzialità sia per coloro che hanno la necessità di avere una risposta personalizzata ed in tempi rapidi, sia per coloro che invece vogliono capire meglio i fenomeni che sottostanno a questi dati.

Agli organi competenti - Ustat, USR e altri uffici dell'amministrazione in primis - il compito di ampliare progressivamente questa offerta, da un lato mettendo a disposizione dell'utenza un numero sempre maggiore di basi di dati interrogabili, dall'altro migliorando le funzionalità dello strumento (attraverso l'integrazione cartografica, migliorando l'esportazione nei vari formati elettronici, etc.); all'utenza la facoltà di servirsi di questo strumento. ■