

Le statistiche scolastiche

Mentre fino a qualche decennio fa colui che voleva analizzare statisticamente la scuola ticinese aveva a disposizione ben poche pubblicazioni in merito, oggigiorno non c'è che l'imbarazzo della scelta. Anche se non tutti gli aspetti del settore scolastico figurano nelle molteplici tabelle esistenti, la strada percorsa dalla statistica scolastica - sia a livello federale che cantonale - dal 1970 in poi è veramente lunga.

Siamo al punto in cui, per l'abbondanza delle pubblicazioni, ci sembra opportuno fare un inventario dell'esistente o, se non di tutto, per lo meno delle statistiche più importanti pubblicate dalla Confederazione e dal Cantone.

In questo bollettino vorremmo appunto presentare succintamente quanto pubblica la Confederazione sulla scolarizzazione in Svizzera e nei singoli cantoni e ciò che si pubblica a livello cantonale, in particolare presso il Dipartimento della pubblica educazione.

La maggior parte delle statistiche concerne evidentemente gli allievi.

Il Cantone ogni anno effettua il censimento degli allievi ponendo una serie di domande a tutti gli allievi delle scuole pubbliche e private operanti in Ticino. I dati, successivamente raggruppati per classi (sezioni), soddisfano anche le esigenze dell'Ufficio federale di statistica il quale, pure annualmente, organizza a livello svizzero un censimento scolastico. I nastri magnetici con i dati del censimento cantonale vengono quindi mandati a Berna per l'elaborazione delle tabelle federali. Si garantisce così un perfetto coordinamento tra le due statistiche.

Anche per quanto concerne gli studenti iscritti nelle diverse università svizzere esistono molte statistiche. Esse sono preparate dalla Sezione della statistica universitaria dell'Ufficio federale di statistica e concernono sia il totale degli studenti, sia gli studenti immatricolati per la prima volta. I dati sono inoltre regionalizzabili (per Cantone) e permettono delle analisi approfondite delle disparità geografiche o legate a determinati fattori quali il sesso e la nazionalità. In questo bollettino presentiamo anche alcuni studi effettuati in proposito dalla Sezione della statistica universitaria.

Anche sui docenti che insegnano nelle diverse scuole ticinesi vi è una documentazione statistica molto ricca. La fonte di queste informazioni è costituita dal censimento docenti che il Dipartimento della pubblica educazione, tramite l'Ufficio studi e ricerche, organizza annualmente.

A livello elvetico invece, malgrado che i lavori per la realizzazione di una statistica svizzera dei docenti siano in corso da alcuni anni (1), non disponiamo di nessuna realizzazione concreta ad eccezione dei dati sui docenti universitari. Anzi, ultimamente, durante la Conferenza svizzera dei direttori cantonali della pubblica educazione è stato deciso di rinunciare, per il momento, a questo rilevamento.

Su altri aspetti del settore scolastico non esistono statistiche regolari se non i consuntivi dello Stato che, per quanto concerne le spese del Cantone per l'educazione, sono una vera miniera di informazioni. Bisognerebbe però adeguare la presentazione delle spese alle esigenze del settore educativo in particolare passando dall'anno civile all'anno scolastico. Con i dovuti accorgimenti però i dati finanziari per una seria analisi delle spese scolastiche, a livello cantonale, esistono.

Ma vediamo nel dettaglio i principali documenti statistici, cominciando da quanto pubblica l'Ufficio federale di statistica sugli allievi delle diverse scuole.

---

(1) Vedi l'articolo di Marc Wyss nel Bollettino n° 10/1980.

# 1. Le pubblicazioni federali

## 1.1 Le statistiche sugli allievi

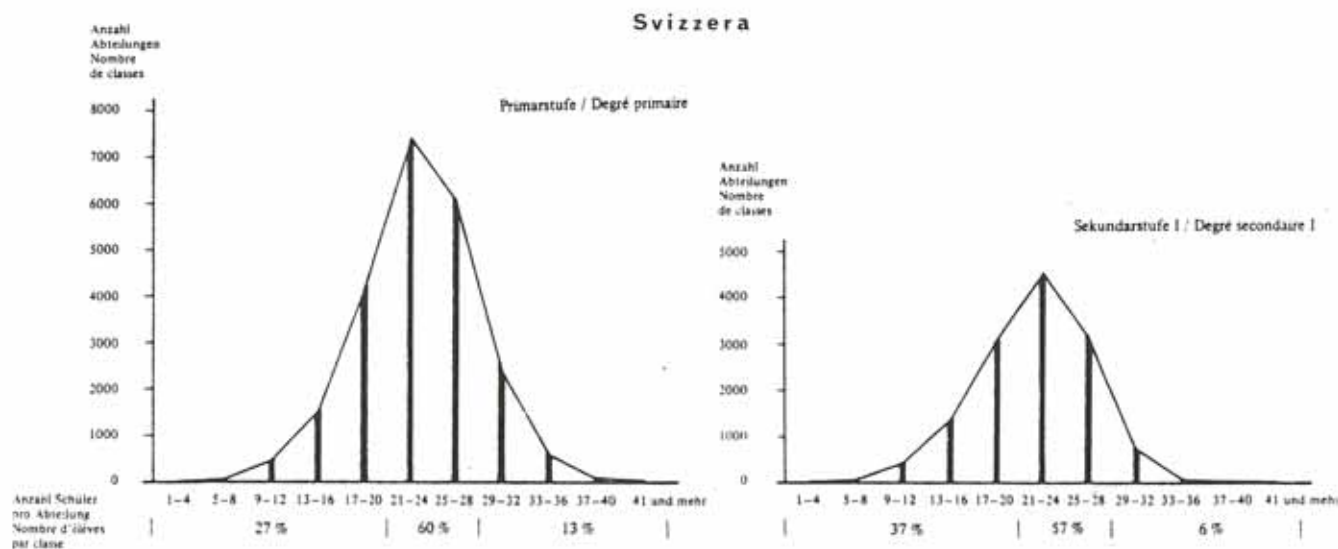


La statistica è pubblicata dall'Ufficio federale di statistica ogni anno e contiene i dati sulla scolarizzazione in Svizzera. Le tabelle vere e proprie sono generalmente precedute da un commento sulle principali tendenze a livello nazionale e sui confronti intercantonali. Uno dei grandi vantaggi della statistica svizzera degli allievi è stata la creazione di una classificazione comune per tutti i 26 sistemi scolastici esistenti, premessa indispensabile per qualsiasi confronto intercantonale o regionale. Lo schema della pagina seguente illustra come si articolano, nei diversi Cantoni, i cinque gradi scolastici previsti.

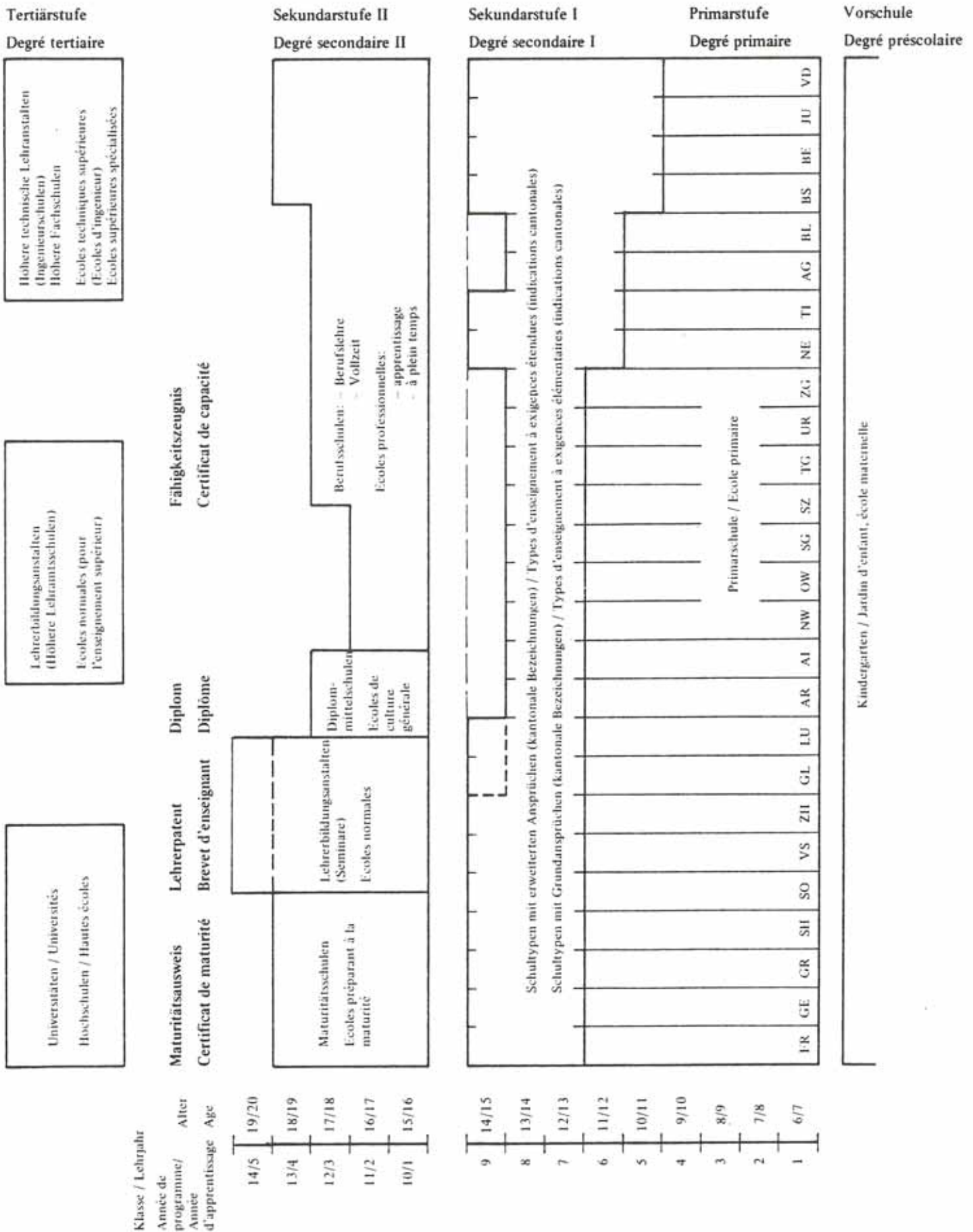
Le tabelle statistiche, il cui indice è riportato integralmente a pag. 9, danno dapprima una visione d'insieme della scuola elvetica con l'evoluzione degli effettivi a partire dall'anno scolastico 1976/77 (anno del primo rilevamento). Successivamente troviamo i dati per anno di nascita, nazionalità, lingua materna, ecc..

La statistica svizzera, come precisato nell'introduzione, ha come unità di rilevamento la sezione (o classe) di allievi. Non si hanno quindi delle informazioni individuali ma per gruppi di allievi. D'altro canto però si ottengono così alcune informazioni relative alle classi. In particolare si può conoscere la distribuzione del numero di allievi per classe nei diversi generi di scuola e per Cantone. Queste informazioni sono contenute nelle ultime tabelle dell'allegato statistico.

Graph. 4.1.3  
Abteilungen nach Schülerzahl (öffentliche Schulen) 1978/79  
Classes selon le nombre d'élèves (écoles publiques) en 1978/79



5 Organigramm des schweizerischen Schulwesens (vereinfacht), Schuljahr 1979/80  
 5 Organigramme simplifié de l'enseignement en Suisse, année scolaire 1979/80





## Tabellen (Liste)

1	Schüler (total) nach Schulstufe, Klasse und Geschlecht seit 1976/77 .....	56
3.1	Beschulungsquoten, Schuljahr 1978/79 .....	
	Schüler (total) nach Schulstufe, Schultyp und Alter (Geburtsjahr); geschätzte gesamte Wohnbevölkerung (Ende 1978); Beschulungsquoten nach Alter in % .....	62
3.2	Schüler (männlich) nach Schulstufe, Schultyp und Alter (Geburtsjahr); geschätzte männliche Wohnbevölkerung (Ende 1978); Beschulungsquoten nach Alter in % .....	64
3.3	Schüler (weiblich) nach Schulstufe, Schultyp und Alter (Geburtsjahr); geschätzte weibliche Wohnbevölkerung (Ende 1978); Beschulungsquoten nach Alter in % .....	66
4	Schüler (total) nach Schulstufe, Schultyp, Klasse und Geburtsjahr 1978/79 .....	68
5	Schülerinnen nach Schulstufe, Schultyp, Klasse und Geburtsjahr 1978/79 .....	80
6	Schüler (total) nach Schulstufe, Schultyp, Klasse und Heimat 1978/79 .....	92
7	Schüler (total) nach Schulstufe, Schultyp, Klasse und Muttersprache 1978/79 .....	98
8.1	Berufsausbildung: Schüler (Lehrlinge) nach Berufsgruppe, Lehrjahr, Geschlecht, Heimat, Charakter der Schule und Ausbildungsform 1978/79	104
8.2	Berufsausbildung: Schüler (Lehrlinge) nach Ausbildungsdauer, Lehrjahr, Geschlecht, Heimat, Charakter der Schule und Ausbildungsform 1978/79 .....	111
9.1	Schulabteilungen der öffentlichen Schulen nach Kanton, Schulstufe und durchschnittlichem Bestand 1978/79 .....	113
9.2.1	Schulabteilungen der öffentlichen Primarstufe nach Kanton und Schülerzahl 1978/79 .....	115
9.2.2	Schulabteilungen der öffentlichen Sekundarstufe I nach Kanton und Schülerzahl 1978/79 .....	116
9.3	Schulabteilungen der öffentlichen Primarstufe und Sekundarstufe I nach Kanton und Anzahl Klassen 1978/79 .....	117

## Tableaux (liste)

1	Elèves (total) selon le degré et le type d'enseignement, l'année de programme et le sexe, depuis 1976/77 .....	56
3.1	Taux de scolarisation, année scolaire 1978/79 .....	
	Elèves (total) selon le degré et le type d'enseignement et l'âge (année de naissance); population (total) résidante estimée (fin 1978); taux de scolarité selon l'âge en % .....	62
3.2	Elèves (masculin) selon le degré et le type d'enseignement et l'âge (année de naissance); population (masculin) résidante estimée (fin 1978); taux de scolarité selon l'âge en % .....	64
3.3	Elèves (féminin) selon le degré et le type d'enseignement et l'âge (année de naissance); population (féminin) résidante estimée (fin 1978); taux de scolarité selon l'âge en % .....	66
4	Elèves (total) selon le degré et le type d'enseignement, l'année de programme et l'année de naissance, en 1978/79 .....	68
5	Elèves (filles) selon le degré et le type d'enseignement, l'année de programme et l'année de naissance, en 1978/79 .....	80
6	Elèves (total) selon le degré et le type d'enseignement, l'année de programme et la nationalité, en 1978/79 .....	92
7	Elèves (total) selon le degré et le type d'enseignement, l'année de programme et la langue maternelle, en 1978/79 .....	98
8.1	Formation professionnelle: Elèves (apprentis) selon le groupe de profession, l'année d'apprentissage, le sexe, la nationalité, le statut de l'école et le mode d'enseignement, en 1978/79	104
8.2	Formation professionnelle: Elèves (apprentis) selon la durée de la formation, l'année d'apprentissage, le sexe, la nationalité, le statut de l'école et le mode d'enseignement, en 1978/79	111
9.1	Classes des écoles publiques selon le canton, le degré et la taille, en 1978/79 .....	113
9.2.1	Classes du degré primaire public selon le canton et l'effectif, en 1978/79 .....	115
9.2.2	Classes du degré secondaire I public selon le canton et l'effectif, en 1978/79 .....	116
9.3	Classes du degré primaire et secondaire I public selon le canton et le nombre d'années de programme, en 1978/79 .....	117

### Schülerstatistik

Schuljahr 1979/80  
Berufsausbildung (Sekundarstufe II)

### Statistique des élèves

Année scolaire 1979/80  
Formation professionnelle (Degré secondaire II)



Bundesamt für Statistik  
Office fédéral de la statistique  
Ufficio federale di statistica  
Haltwystrasse 15, CH 3003 Bern  
1981

Si tratta di una pubblicazione complementare dedicata alla formazione professionale. I dati, pubblicati ogni anno, si riferiscono alla Svizzera e forniscono alcune caratteristiche degli allievi (sesso, nazionalità, statuto della scuola, modo di insegnamento) suddivisi per professione imparata e durata della formazione.

#### Tableaux

- |     |  |    |
|-----|--|----|
| 8.1 | Formation professionnelle: Elèves (apprentis) selon le groupe de profession, l'année d'apprentissage, le sexe, la nationalité, le statut de l'école et le mode d'enseignement, en 1979/80 . . . . .  | 24 |
| 8.2 | Formation professionnelle: Elèves (apprentis) selon la durée de la formation, l'année d'apprentissage, le sexe, la nationalité, le statut de l'école et le mode d'enseignement, en 1979/80 . . . . . | 29 |
| 8.3 | Formation professionnelle: Elèves (apprentis) selon la profession, l'année d'apprentissage, le sexe, la nationalité, le statut de l'école et le mode d'enseignement, en 1979/80 . . . . .            | 31 |

### Schülerstatistik

Schuljahr 1979/80

### Statistique des élèves

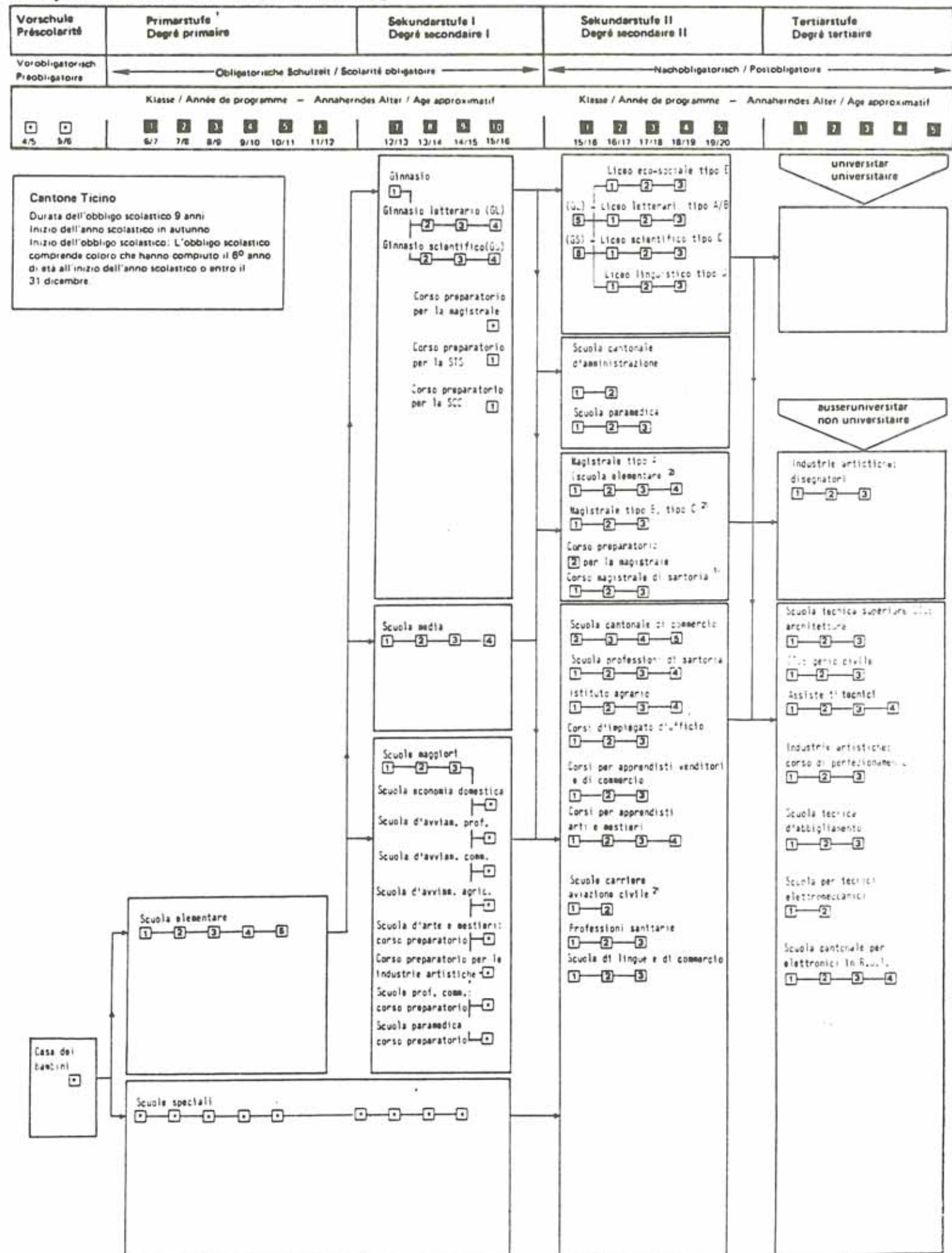
Année scolaire 1979/80

Pure annuale, questa pubblicazione offre una visione d'insieme della scolarità. Per ogni cantone abbiamo una tabella con i dati per genere di scuola e classe ripartiti per sesso, nazionalità, statuto della scuola e modo d'insegnamento. La tabella è preceduta dall'organigramma dettagliato del Cantone con indicata l'attribuzione, per ogni scuola, del relativo grado scolastico nella classificazione svizzera.

Si tratta di un documento molto utile per chi deve fare dei confronti intercantionali o situare il proprio cantone nel contesto svizzero: le tabelle cantonali sono infatti precedute dalla statistica svizzera.

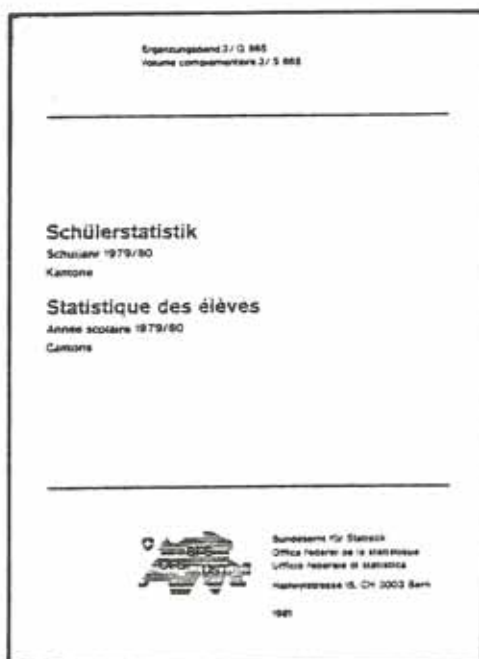
Esso ci dà anche un'idea della complessità dei 26 sistemi scolastici esistenti e dello sforzo che è stato richiesto per trovare una classificazione comune. La situazione ticinese, riportata nella pagina seguente, è sufficientemente eloquente a questo proposito.

Schweizerisches Klassifikationsschema der Schulstatistik / Schéma de classification de la statistique scolaire suisse  
 Schuljahr 1979/80 / Année scolaire 1979/80



1. Condizione di ammissione: età minima 10,16 anni e più  
 2. Condizione di entrata: 10. anno scolastico compiuto p.es. GI, GS1





Questo documento che, come il precedente, contiene i dati dei diversi cantoni, offre una visione più approfondita della scolarizzazione.

Le tabelle relative all'anno di nascita permettono di calcolare i tassi di scolarizzazione e di misurare i ritardi scolastici. La matrice di transizione di ogni cantone ci informa sui diversi flussi scolastici, visualizzando i punti cruciali, le principali scelte scolastiche.

Tabellen (Liste)	Tableaux (liste)
2.1-2.26 Schüler (total) nach Kanton, Schulstufe, Schultyp, Klasse, Geschlecht, Heimat, Charakter der Schule und Ausbildungsform 1979/80 ..... 21	2.1-2.26 Elèves (total) selon le canton, le degré et le type d'enseignement, l'année de programme, le sexe, la nationalité, le statut de l'école et le mode d'enseignement, en 1979/80 ..... 21
4.1-4.26 Schüler (total) nach Schulstufe, -typ, Klasse und Geburtsjahr 1979/80 ..... 110	4.1-4.26 Elèves (total) selon le degré et le type d'enseignement, l'année de programme et l'année de naissance, en 1979/80 ..... 110
6.1-6.26 Schüler (total) nach Schulstufe, Schultyp, Klasse und Heimat 1979/80 ..... 162	6.1-6.26 Elèves (total) selon le degré et le type d'enseignement, l'année de programme et la nationalité, en 1979/80 ..... 162
9.1 Schulabteilungen der öffentlichen Schulen nach Kanton, Schulstufe und durchschnittlichen Bestand 1979/80 ..... 188	9.1 Classes des écoles publiques selon le canton, le degré et la taille, en 1979/80 .. 188
9.2.1 Schulabteilungen der öffentlichen Primarstufe nach Kanton und Schülerzahl 1979/80 190	9.2.1 Classes du degré primaire public selon le canton et l'effectif, en 1979/80 ..... 190
9.2.2 Schulabteilungen der öffentlichen Sekundarstufe I nach Kanton und Schülerzahl 1979/80 ..... 191	9.2.2 Classes du degré secondaire I public selon le canton et l'effectif, en 1979/80 . 191
9.3 Schulabteilungen der öffentlichen Primarstufe und Sekundarstufe I nach Kanton und Anzahl Klassen 1979/80 ..... 192	9.3 Classes du degré primaire et secondaire I public selon le canton et le nombre d'années de programme, en 1979/80 ..... 192
10.1-10.26 Uebertrittsmatrix ..... 194	10.1-10.26 Matrice de transition ..... 194



<b>Schülerstatistik</b>	<b>Statistique des élèves</b>
Schuljahr 1980/81	Année scolaire 1980/81

---

Tab. 1 Schüler (total) nach Gemeinde, Schulort, Klasse, Schuljahr, Schulstufe und Schultyp  
 Elèves (total) selon la commune, le lieu de l'école, l'année de programme, l'année de naissance, le degré et le type d'enseignement

---



Bundesamt für Statistik  
 Office fédéral de la statistique  
 Ufficio federale di statistica

L'Ufficio federale di statistica elabora, infine, una serie di tabelle con i dati comunali. I documenti, molto voluminosi, sono a disposizione presso l'Ufficio cantonale di statistica per consultazione. Bisogna precisare che le informazioni si riferiscono al comune ove ha sede la scuola e non al comune-domicilio degli allievi. Per queste ultime informazioni bisogna utilizzare le tabelle pubblicate dal Cantone, come vedremo in seguito.

Liste des tableaux

Tab. 1	Elèves (total) selon la commune, le lieu de l'école, l'année de programme, l'année de naissance, le degré et le type d'enseignement
Tab. 2	Elèves (total) selon la commune, le lieu de l'école, l'année de programme, l'année de naissance, le degré et le type d'enseignement
Tab. 3	Elèves (filles) selon la commune, le lieu de l'école, l'année de programme, l'année de naissance, le degré et le type d'enseignement
Tab. 4	Elèves (filles) selon la commune, le lieu de l'école, l'année de programme, l'année de naissance, le degré et le type d'enseignement
Tab. 5	Elèves (total) selon la commune, le lieu de l'école, l'année de programme, la langue maternelle, le degré et le type d'enseignement
Tab. 7	Elèves selon la commune, le lieu de l'école, l'année de programme, la nationalité, l'école professionnelle supérieure, le degré et le type d'enseignement
Tab. 16.0	Elèves (total) selon la commune, le lieu de l'école, le degré et le type d'enseignement et l'année de programme
Tab. 16.2	Elèves (filles) selon la commune, le lieu de l'école, le degré et le type d'enseignement et l'année de programme
Tab. 17.0	Elèves (total) selon le degré et le type d'enseignement, la commune, le lieu de l'école et l'année de programme
Tab. 17.2	Elèves (filles) selon le degré et le type d'enseignement, la commune, le lieu de l'école et l'année de programme
Tab. 19.1	Matrice de transition (école suivie l'année précédente)
Tab. 19.2	Matrice de transition (école suivie cette année)
Tab. 21	Classes selon la commune, le lieu de l'école, le type, l'année de programme et le nombre d'élèves
Tab. 22	Classes selon la commune, le lieu de l'école, le type et la taille
Tab. 23	Classes selon la commune, le lieu de l'école, le type et la taille
Tab. 30	Elèves (total) selon le degré et le type d'enseignement, l'année de programme, le sexe, la nationalité, le statut de l'école et le mode d'enseignement

## 1.2 Le statistiche universitarie

La sezione della statistica universitaria dell'Ufficio federale di statistica pubblica regolarmente numerose tabelle sia sulla situazione svizzera, sia su quella dei singoli cantoni.

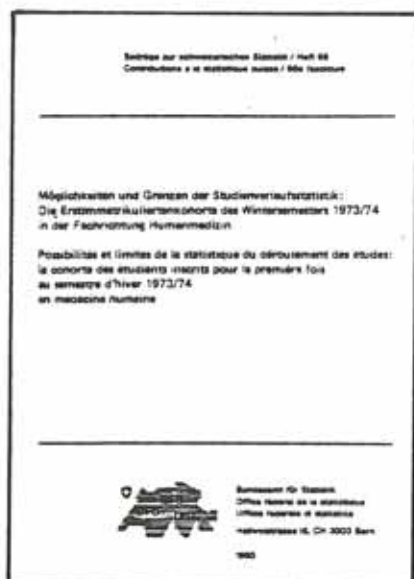
Lo schedario del Sistema svizzero d'informazione universitaria è molto funzionale e permette di ottenere una grande quantità di informazioni. In questo schedario sono memorizzati i dati di ogni studente iscritto in un'Università svizzera o ai Politecnici federali. La carriera scolastica viene costantemente aggiornata così da poter seguire una reale coorte di studenti e misurare con esattezza la riuscita scolastica, il tasso di abbandono, i cambiamenti di indirizzo, e così via.

Mentre fino a qualche anno fa non si disponeva praticamente di nessun dato che permettesse di tentare una previsione sul numero di iscritti e di diplomati, oggi giorno abbiamo gli elementi fondamentali, cantone per cantone.

Le statistiche sugli studenti (vedi pag. 15) non si riferiscono unicamente al totale degli iscritti ma anche agli studenti che hanno appena iniziato i loro studi (étudiants débutants).

I dati, per facoltà e università, sono disponibili per sesso, età, nazionalità e tipo di maturità conseguito. Essi si possono ottenere per cantone e regione. Esiste una Documentazione dei cantoni con dei dati cantonali e per distretto preparati automaticamente dalla Sezione della statistica universitaria. Forniamo un esempio di queste tabelle, relativo al Ticino, nelle pagine seguenti. Su richiesta si possono però ottenere molte altre informazioni a livello regionale.

Oltre ai dati statistici l'Ufficio federale fornisce anche una serie di documenti che contengono analisi di problemi specifici che, oltre all'interesse per il particolare problema presentato, mostrano chiaramente le possibilità offerte dall'attuale Sistema d'informazione universitario.



TICINO

TABEAU 3: ETUDIANTS DU SEMESTRE D'HIVER 79/80 SELON LA HAUTE ECOLE ET LE DOMAINE D'ETUDES

TICINO	BS	BE	FR	GE	LS	LU	NE	HSG	ZH	EPFL	ETHZ	TOTAL	%
1.0	1	5	13	4	1	0	0	0	21	0	0	45	2.2
1.1	0	0	14	0	0	0	1	0	0	0	0	15	.7
1.2	6	5	41	86	36	0	15	0	82	0	0	271	13.3
1.3	7	2	22	48	9	0	4	0	27	0	0	119	5.8
1.4	1	8	26	90	4	0	2	0	19	0	18	168	8.2
1.5	2	9	40	52	39	0	4	45	52	0	0	243	11.9
1.6	10	38	29	66	26	0	15	2	94	0	0	280	13.7
2.0	0	0	7	0	0	0	0	0	8	0	64	79	3.9
2.1	1	0	1	8	2	0	3	0	26	9	47	97	4.8
2.2	4	2	8	38	23	0	6	0	41	0	8	130	6.4
3	26	41	18	30	103	0	3	0	84	0	46	351	17.2
4	0	0	0	6	0	0	0	0	0	32	205	243	11.9
TOTAL	58	110	219	428	243	0	53	47	454	41	388	2041	100.0

TABEAU 4: ETUDIANTS DU SEMESTRE D'HIVER 79/80  
REGION DE PROVENANCE SELON LE DISTRICT

TICINO	HOMMES ABS.	%	FEMMES ABS.	%	TOTAL
BELLINZONA	200	65.1	107	34.9	307
BLENIO	15	83.3	3	16.7	18
LEVENTINA	57	74.0	20	26.0	77
LOCARNO	247	67.1	121	32.9	368
LUGANO	536	66.7	268	33.3	804
MENDHISIO	207	73.1	76	26.9	283
RIVIERA	29	60.4	19	39.6	48
VALLENAQUA	11	64.7	6	35.3	17
TOTAL DES COLONNES	1302	67.7	620	32.3	1922
TOTAL DU CANTON	1381	67.7	658	32.3	2039
DIFFERENCE	79	67.5	38	32.5	117

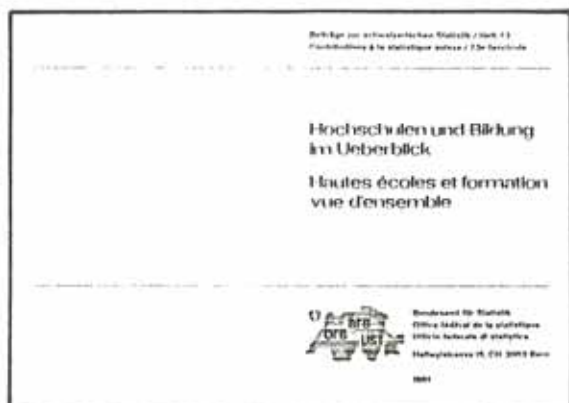
- 1.0 • sciences humaines et sociales non répartissables
- 1.1 • théologie
- 1.2 • philosophie; langues, littératures et cultures
- 1.3 • sciences historiques (archéologie, histoire, histoire de l'art, musicologie, ethnologie et folklore)
- 1.4 • psychologie, sciences de l'éducation et sport
- 1.5 • sciences économiques et sociales (sociologie, sciences politiques, communications sociales et mass-media, sciences économiques)
- 1.6 • droit
- 2.0 • sciences exactes et naturelles non répartissables
- 2.1 • sciences exactes (mathématiques, théorie des systèmes et informatique, astronomie, physique)
- 2.2 • sciences naturelles (chimie, biologie, sciences de la terre, géographie)
- 3 • médecine (y comp. pharmacie)
- 4 • sciences techniques (y comp. architecture et aménagement ainsi que Cours de math. spéciales EPFL)

TABEAU 2: ETUDIANTS DEBUTANTS DU SEMESTRE D'HIVER 79/80  
SELON LE TYPE DE MATURITE ET LE DOMAINE D'ETUDES

TICINO	TYP A	TYP B	TYP C	TYP D	TYP E	AUT- RES	TOTAL
1.0	0	1	0	3	0	8	12
1.1	0	0	0	0	0	2	2
1.2	0	13	6	11	10	12	52
1.3	0	11	1	3	2	3	20
1.4	1	4	4	5	2	29	45
1.5	2	6	11	2	34	6	61
1.6	0	19	14	5	14	5	57
2.0	1	5	10	1	0	1	18
2.1	1	2	1	0	4	2	10
2.2	0	4	12	2	5	4	27
3	1	17	32	5	3	1	59
4	0	6	37	1	5	1	50
TOTAL	6	88	128	38	79	74	413



Dopo l'interessante pubblicazione uscita nel 1980 "Statistique du domaine universitaire suisse 1978/79", Ufficio federale di statistica, série Statistiques de la Suisse, 656e fascicule, che offriva una panoramica su questo importante settore scolastico, nel 1981 abbiamo ricevuto, sempre dall'Uf-



ficio federale di statistica, un secondo fascicolo dedicato ad una presentazione globale dei problemi universitari. Preparato per la Commissione di pianificazione universitario della Conferenza universitaria svizzera, il documento, oltre alle principali tendenze a livello svizzero, permette di confrontare visivamente, grazie a una serie di ottime rappresentazioni grafiche, la situazione di un cantone rispetto alla media svizzera e a quella degli altri cantoni.

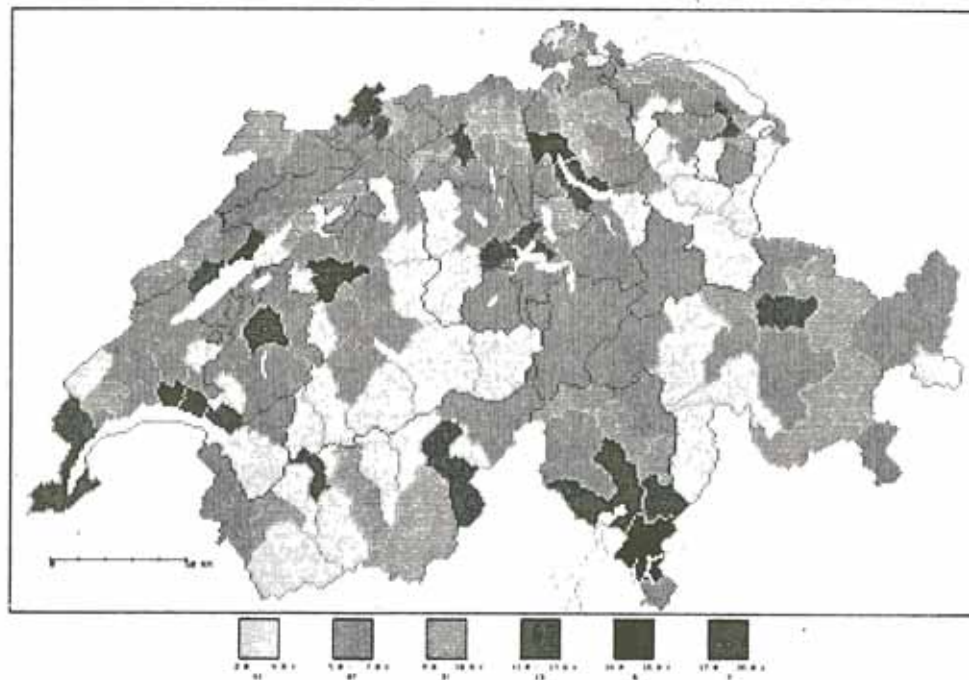
Il Ticino ad esempio, sintetizzando le informazioni che si possono trarre dal documento, parzialmente riprodotte nelle pagine seguenti,

- è un Cantone con un tasso di scolarizzazione universitario elevato, superiore alla media svizzera malgrado un reddito cantonale relativamente modesto e che ha registrato un forte aumento della scolarizzazione universitaria in questi ultimi anni,
- i poli d'attrazione per gli studenti ticinesi sono Zurigo, Ginevra e Friburgo.
- i distretti più scolarizzati sono evidentemente quelli urbani,
- la borsa media degli studenti ticinesi è tra le più elevate della Svizzera, come pure la percentuale di borsisti rispetto al totale degli studenti.

Anche se questi dati vanno interpretati con prudenza e messi in relazione con realtà cantonali molto diverse, rappresentano pur sempre degli ottimi indicatori che dovrebbero permetterci una più facile scelta degli aspetti da approfondire.

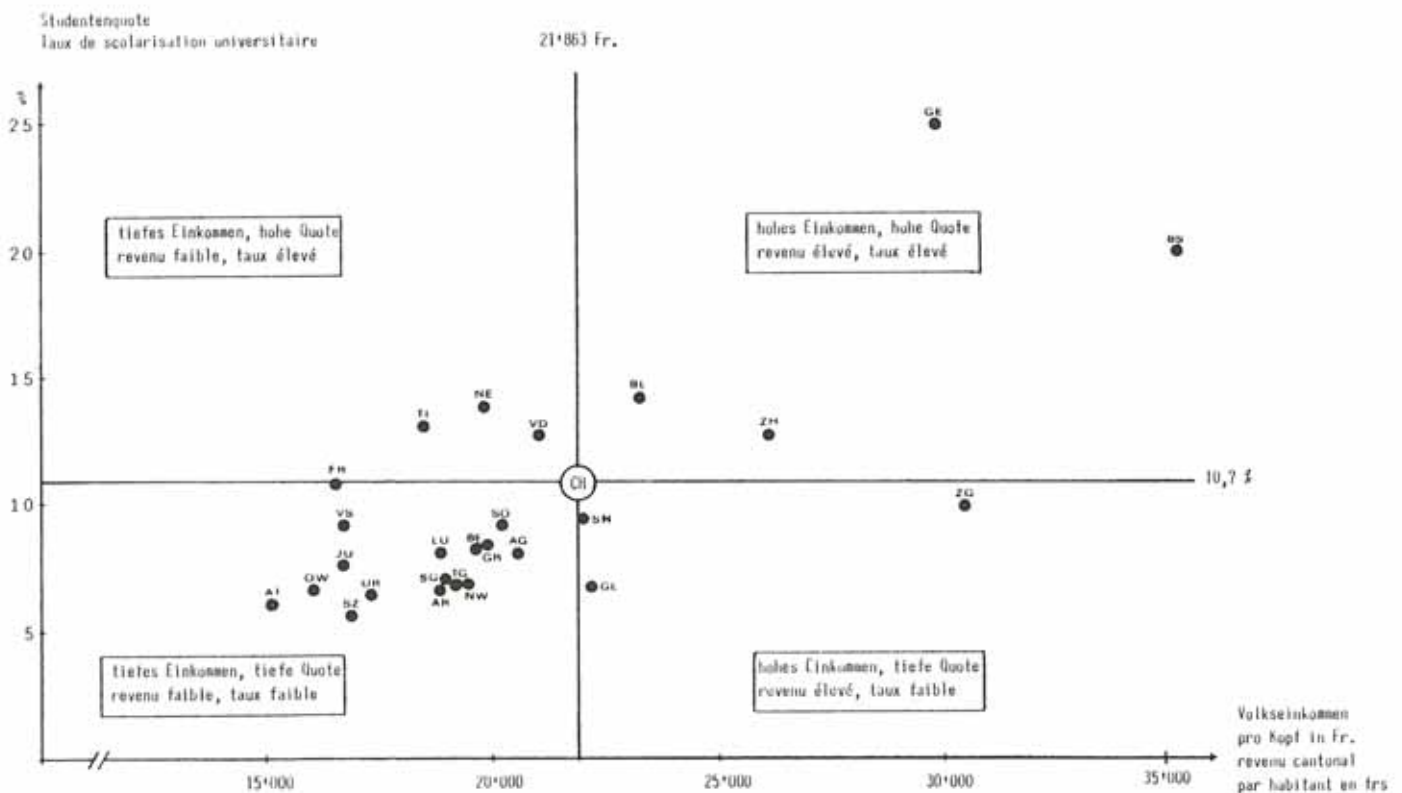


Studentenanteil an der gleichaltrigen Wohnbevölkerung, pro Bezirk, 1980  
 Proportion des étudiants par rapport à la population résidante du même âge,  
 par district, 1980



Quellen / Sources: SHS - BFS / SIUS - OFS  
 Volkszählung 1970 / Recensement de la population 1970

Studentenquote und Volkseinkommen pro Kopf, nach Kanton 1979  
 Taux de scolarisation universitaire et revenu par habitant, par canton pour 1979



Quellen / Sources: SHS / SIUS  
 SBG / IBS  
 Volkszählung 1970 / Recensement de la population 1970

Studentenstatistik  
Wintersemester 1980/81

Statistique des étudiants  
Semestre d'hiver 1980/81



Schweizerisches Eidgenössisches Statistisches  
Büro / Ufficio federale di statistica



Bundesamt für Statistik  
Office fédéral de la statistique  
Ufficio federale di statistica  
Halbwylstrasse 15, CH 3003 Bern

1981

Inhalt

0	Überblick
1	Studenten nach Fachrichtung, Hochschule und Geschlecht
1A	Studenten mit Wohnort vor Studienbeginn in der Schweiz nach Fachrichtung, Hochschule und Geschlecht
1B	Schweizer Studenten nach Fachrichtung, Hochschule und Geschlecht
2	Studenten nach Fachrichtung, Hochschule und Studienstufe
2A	Beurlaubte Studenten nach Fachrichtung, Hochschule und Studienstufe
2B	Beurlaubte Studenten nach Urlaubsgrund, Hochschule und Geschlecht
3	Studenten nach Fachrichtung, Hochschule und Staatsangehörigkeit
4	Ausländische Studenten nach Staatsangehörigkeit, Hochschule und Geschlecht
5	Studenten nach Fachrichtung, Alter und Geschlecht
6	Studenten nach Wohnkanton vor Studienbeginn, Hochschule und Staatsangehörigkeit
7	Studenten nach Wohnkanton vor Studienbeginn, Fachbereich und Geschlecht
8	Studenten nach Fachrichtung, Kategorie, Studienstufe und Geschlecht
9	Studenten nach Studienberechtigungsausweis, Fachbereich und Geschlecht
10	Studienanfänger nach Fachrichtung, Hochschule und Geschlecht
11	Studienanfänger nach Wohnkanton vor Studienbeginn, Hochschule und Staatsangehörigkeit
12	Studienanfänger mit Schweizer Maturität nach Hochschule, Maturitätsjahr und Geschlecht
13	Studenten an den schweizerischen Hochschulen seit 1967/68
14	Studenten nach Wohnkanton vor Studienbeginn seit 1974/75
15	Studenten nach Fachbereich seit 1967/68
16	Studenten an den schweizerischen Hochschulen seit 1967/68 (Graphik)
17	Zunahme der Studentenzahl jeder Hochschule seit dem Wintersemester 1979/80 (Graphik)
18	Entwicklung der Fachgruppen seit 1967/68 (Graphik)

Table des matières

0	Aperçu
1	Étudiants selon la branche d'études, la haute école et le sexe
1A	Étudiants domiciliés en Suisse avant les hautes études selon la branche d'études, la haute école et le sexe
1B	Étudiants suisses selon la branche d'études, la haute école et le sexe
2	Étudiants selon la branche d'études, la haute école et le niveau d'études
2A	Étudiants en congé selon la branche d'études, la haute école et le niveau d'études
2B	Étudiants en congé selon le motif de congé, la haute école et le sexe
3	Étudiants selon la branche d'études, la haute école et la nationalité
4	Étudiants étrangers selon la nationalité, la haute école et le sexe
5	Étudiants selon la branche d'études, l'âge et le sexe
6	Étudiants selon le canton de domicile avant les hautes études, la haute école et la nationalité
7	Étudiants selon le canton de domicile avant les hautes études, le domaine d'études et le sexe
8	Étudiants selon la branche d'études, la catégorie, le niveau d'études et le sexe
9	Étudiants selon le certificat d'accès aux hautes études, le domaine d'études et le sexe
10	Étudiants débutants selon la branche d'études, la haute école et le sexe
11	Étudiants débutants selon le canton de domicile avant les hautes études, la haute école et la nationalité
12	Étudiants débutants détenteurs d'une maturité suisse selon la haute école, l'année de maturité et le sexe
13	Étudiants aux hautes écoles suisses depuis 1967/68
14	Étudiants selon le canton de domicile avant les hautes études depuis 1974/75
15	Étudiants selon le domaine d'études depuis 1967/68
16	Étudiants aux hautes écoles suisses depuis 1967/68 (graphique)
17	Augmentation du nombre des étudiants de chaque haute école depuis le semestre d'hiver 1979/80 (graphique)
18	Évolution des différents groupes d'études depuis 1967/68 (graphique)

Studienanfängerstatistik  
Studienjahr 1979/80

Statistique des étudiants  
débutants  
Année universitaire 1979/80



Schweizerische Eidgenossenschaft  
Confédération suisse  
Confederazione Svizzera  
Confederaziun Svizra



Bundesamt für Statistik  
Office fédéral de la statistique  
Ufficio federale di statistica

Hallwylstrasse 15, CH-3003 Bern

1980

Inhalt

- 0 Überblick
- 1 Studienanfänger nach Fachrichtung, Hochschule und Geschlecht
- 1A Studienanfänger mit Wohnort vor Studienbeginn in der Schweiz nach Fachrichtung, Hochschule und Geschlecht
- 2 Studienanfänger nach Fachrichtung, Hochschule und Studienstufe
- 3 Studienanfänger nach Fachrichtung, Hochschule und Staatsangehörigkeit
- 4 Studienanfänger nach Fachrichtung, Alter und Geschlecht
- 5 Studienanfänger nach Wohnkanton vor Studienbeginn, Hochschule und Staatsangehörigkeit
- 6 Studienanfänger nach Wohnkanton vor Studienbeginn, Fachbereich und Geschlecht
- 7 Studienanfänger nach Fachrichtung, Kategorie, Studienstufe und Geschlecht
- 8 Studienanfänger nach Studienberechtigungsausweis, Fachbereich und Geschlecht
- 9 Studienanfänger mit Schweizer Maturität nach Hochschule, Maturitätsjahr und Geschlecht
- 10 Studienanfänger an den schweizerischen Hochschulen seit 1967/68
- 11 Studienanfänger nach Wohnkanton vor Studienbeginn seit 1974/75
- 12 Studienanfänger nach Fachbereich seit 1967/68

Table des matières

- 0 Aperçu
- 1 Étudiants débutants selon la branche d'études, la haute école et le sexe
- 1A Étudiants débutants domiciliés en Suisse avant les hautes études selon la branche d'études, la haute école et le sexe
- 2 Étudiants débutants selon la branche d'études, la haute école et le niveau d'études
- 3 Étudiants débutants selon la branche d'études, la haute école et la nationalité
- 4 Étudiants débutants selon la branche d'études, l'âge et le sexe
- 5 Étudiants débutants selon le canton de domicile avant les hautes études, la haute école et la nationalité
- 6 Étudiants débutants selon le canton de domicile avant les hautes études, le domaine d'études et le sexe
- 7 Étudiants débutants selon la branche d'études, la catégorie, le niveau d'études et le sexe
- 8 Étudiants débutants selon le certificat d'accès aux hautes études, le domaine d'études et le sexe
- 9 Étudiants débutants détenteurs d'une maturité suisse selon la haute école, l'année de maturité et le sexe
- 10 Étudiants débutants aux hautes écoles suisses depuis 1967/68
- 11 Étudiants débutants selon le canton de domicile avant les hautes études depuis 1974/75
- 12 Étudiants débutants selon le domaine d'études depuis 1967/68

## Hochschulpersonalstatistik

am 31. Dezember 1980

## Statistique du personnel des hautes écoles

au 31 décembre 1980



Schweizerisches Institut für Statistik  
 Systeme d'information statistique suisse



Bundesamt für Statistik  
 Office fédéral de la statistique  
 Ufficio federale di statistica  
 Hallwylstrasse 15, CH 3003 Bern

1981

### Verzeichnis der Tabellen und Graphiken

Tab. 0	Übersichtstabelle
Tab. 1A	Dozenten (Kat. I + II) nach Fachbereich und Hochschule
Tab. 1B	Assistenten (Kat. VII - X) nach Fachbereich und Hochschule
Tab. 2A	Dozenten (Kat. I + II) nach Institutszugehörigkeit und Hochschule
Tab. 2B	Assistenten (Kat. VII - X) nach Institutszugehörigkeit und Hochschule
Tab. 3	Lehrkörper (Kat. I + II, Kat. VII - X) nach Hochschule, Beschäftigungsgrad und Kategorie
Tab. 4	Lehrkörper (Kat. I + II, Kat. VII - X) nach Fachbereich, Beschäftigungsgrad und Kategorie
Tab. 5	Lehrkörper (Kat. I + II, Kat. VII - X) nach Hochschule, Alter und Kategorie
Tab. 6	Lehrkörper (Kat. I + II, Kat. VII - X) nach Fachbereich, Alter und Kategorie
Graphik	Altersstruktur des Lehrkörpers
Tab. 7	Lehrkörper nach Kategorie, Hochschule und Geschlecht
Tab. 8	Lehrkörper (Kat. I + II, Kat. VII - X) nach Fachbereich, Hochschule und Geschlecht
Graphiken	Lehrkörper nach Hochschule und Geschlecht
Tab. 9	Lehrkörper nach Kategorie, Hochschule und Nationalität
Tab. 10	Lehrkörper (Kat. I + II, Kat. VII - X) nach Fachbereich, Hochschule und Nationalität
Graphiken	Lehrkörper nach Hochschule und Staatsangehörigkeit

### Liste des tableaux et graphiques

Tab. 0	Tableau d'ensemble
Tab. 1A	Enseignants (cat. I + II) selon le domaine d'enseignement et la haute école
Tab. 1B	Assistants (cat. VII - X) selon le domaine d'enseignement et la haute école
Tab. 2A	Enseignants (cat. I + II) selon l'institut et la haute école
Tab. 2B	Assistants (cat. VII - X) selon l'institut et la haute école
Tab. 3	Corps enseignant (cat. I + II, cat. VII - X) selon la haute école, le degré d'occupation et la catégorie
Tab. 4	Corps enseignant (cat. I + II, cat. VII - X) selon le domaine d'enseignement, le degré d'occupation et la catégorie
Tab. 5	Corps enseignant (cat. I + II, cat. VII - X) selon la haute école, l'âge et la catégorie
Tab. 6	Corps enseignant (cat. I + II, cat. VII - X) selon le domaine d'enseignement, l'âge et la catégorie
Graphique	Structure par âge du corps enseignant
Tab. 7	Corps enseignant selon la catégorie, la haute école et le sexe
Tab. 8	Corps enseignant (cat. I + II, cat. VII - X) selon le domaine d'enseignement, la haute école et le sexe
Graphiques	Corps enseignant selon la haute école et le sexe
Tab. 9	Corps enseignant selon la catégorie, la haute école et la nationalité
Tab. 10	Corps enseignant (cat. I + II, cat. VII - X) selon le domaine d'enseignement, la haute école et la nationalité
Graphiques	Corps enseignant selon la haute école et la nationalité



# Schüler- und Studentenstatistik

Schuljahr 1979/80

## Statistique des élèves et des étudiants

Année scolaire 1979/80



Bundesamt für Statistik  
Sektion Schulstatistik  
Office fédéral de la statistique  
Section de la statistique scolaire

Auskunft / Renseignements: Hallwylstrasse 15, 3003 Bern, Tel. 031 61 87 16

11 7.81 3000 12402/3

### Beschulungsquoten %

Alter Age	1976/77	1977/78	1978/79	1979/80		
				Total	Männlich Masculin	Weiblich Féminin
Bin Intervalle ans						
4	15,8	16,3	16,4	16,6	16,3	17,0
5	53,2	54,6	58,8	61,2	61,0	61,4
6	88,7	91,3	93,1	94,1	94,2	94,1
7	100,1	98,6	98,5	98,7	98,5	99,0
8	99,1	99,7	99,3	99,2	99,6	98,9
9	99,3	99,4	99,9	99,5	99,5	99,6
10	99,5	99,6	99,9	100,3	100,5	100,1
11	99,1	99,7	99,6	99,6	99,3	99,9
12	99,0	99,4	99,8	99,9	100,0	99,8
13	98,8	99,8	99,5	99,7	99,8	99,7
14	98,1	99,4	99,6	99,3	99,0	99,5
15	92,2	95,0	95,8	96,3	97,0	95,5
16	76,3	78,4	80,7	82,2	89,2	74,8
17	72,0	73,0	75,4	77,2	86,4	67,5
18	62,9	65,1	66,7	68,1	79,1	56,8
19	46,0	46,9	47,3	47,8	57,5	37,9
20	24,6	25,3	25,9	26,3	29,7	22,8
21	15,4	16,2	17,0	17,3	20,3	14,3
22	12,3	12,9	13,4	13,8	18,7	8,9
23	10,6	11,0	11,4	11,9	17,1	6,7
24	8,7	9,2	9,5	9,9	14,6	5,2
25	7,1	7,4	7,7	7,9	11,8	4,0
26	5,3	5,8	6,0	6,3	9,3	3,3
27	4,0	4,4	4,6	4,9	7,3	2,5
28	3,1	3,3	3,6	3,9	5,6	2,1
29	2,4	2,7	2,8	3,1	4,5	1,7
Total	21,7	21,8	21,7	21,6	23,9	19,5

### Taux de scolarisation %

Il prontuario sulla scolarità in Svizzera è stato pubblicato per la prima volta nel 1981. Esso è molto pratico e dovrebbe interessare i responsabili scolastici e gli amministratori. Sintetizza, in poche tabelle, la situazione nei diversi gradi scolastici in Svizzera e nel settore universitario. Fornisce i tassi di scolarizzazione per età (dai 4 ai 29 anni) a partire dal 1976/77 al 1979/80 e riassume in una tabella le principali caratteristiche dei Cantoni.

## 2. Le statistiche cantonali

### 2.1 Le statistiche sugli allievi



E' l'Ufficio studi e ricerche del Dipartimento della pubblica educazione che si occupa prevalentemente della preparazione delle statistiche scolastiche. Nel mese di ottobre di ogni anno, subito dopo l'apertura delle scuole, pubblica la statistica inizio anno. Il fascicolo, utilissimo per una prima attendibile va-

lutazione della situazione scolastica nel Cantone, contiene tre tipi di informazioni sulla situazione all'inizio dell'anno scolastico:

- una sul numero di allievi nelle diverse scuole pubbliche e private, suddivisi per sesso e, a partire dal periodo medio, per sede,
- una sul numero di sezioni e di allievi per sezione,
- una sul numero di sezioni con mono e pluriclassi e relativo numero di allievi.

La statistica, data la rapidità di pubblicazione e la ricchezza di informazioni che presenta, è senz'altro molto valida e costituisce un prezioso strumento di lavoro per gli amministratori scolastici.

Diversi mesi dopo la chiusura dell'anno scolastico (generalmente in dicembre) l'Ufficio studi e ricerche pubblica la statistica di fine anno. La statistica, consacrata interamente agli allievi, ci



informa sul numero di allievi promossi, non promossi o che hanno abbandonato la scuola durante l'anno. Gli effettivi presi in considerazione differiscono leggermente da quelli della statistica di inizio anno perché considerano i cambiamenti avvenuti tra l'inizio e la fine dell'anno scolastico.

E' l'unica statistica che ci informa sull'entità globale dell'insuccesso scolastico (1), problema di estrema importanza se si considera che in numerosi casi esso concerne più del 30% degli allievi iscritti. L'ultima tabella del fascicolo contiene i dati cronologici, per genere di scuola, dal 1970/71.

(1) Nei dati del censimento allievi vi è la statistica degli allievi che ripetono una classe che però non coincide necessariamente con i non promossi dell'anno prima.

# censimento allievi 1980/81

numero 81/84  
luglio 1981



Ultimo importante documento statistico concernente gli allievi è il censimento allievi, organizzato regolarmente dal Dipartimento della pubblica educazione nel mese di gennaio di ogni anno. Su questo documento e sul censimento docenti pubblichiamo una presentazione dettagliata a pag. 23 e segg. limitandoci per ora a indicare le tabelle esistenti, pubblicate o che si possono ottenere su richiesta.

## TABELLE ESISTENTI

Tabella numero	Anno di nascita	Luogo di nascita	Comuni sede della scuola	Comuni domicilio dell'allievo	Distretto domicilio dell'allievo	Sexuo	Nazionalità	Statuto giuridico	Lingua materna	Zona d'abitazione	Numero di classi ripetute	Genere della scuola	Classe	Corso apprendenti e scuola professionale	Professione	Scuola pubblica	Scuola privata	Totale	Anno 1979/80	Anno 1978/79	Pubblicate a pagina
1	*					*						*	*			*	*	*	*		
1.1	*			*								*	*			*	*	*	*		48
4	*					*	*					*	*			*	*	*	*		
5		*					*	*				*	*			*	*	*	*		
6						*	*	*				*	*			*	*	*	*		
7						*	*	*				*	*			*	*	*	*		76
8						*	*	*	*			*	*			*	*	*	*		87
9						*	*	*				*	*			*	*	*	*		
10						*	*	*	*			*	*			*	*	*	*		
11						*	*	*	*			*	*			*	*	*	*		
11.1				*		*	*	*				*	*			*	*	*	*		1
12						*	*	*				*	*			*	*	*	*		
13						*	*	*	*			*	*			*	*	*	*		
13.1				*		*	*	*				*	*			*	*	*	*		
14						*	*	*	*			*	*			*	*	*	*		
15						*	*	*	*			*	*			*	*	*	*		90
16						*	*	*	*			*	*			*	*	*	*		
17						*	*	*	*			*	*			*	*	*	*		102
18						*	*	*	*			*	*			*	*	*	*		
19						*	*	*	*			*	*			*	*	*	*		
20						*	*	*	*			*	*			*	*	*	*		
21	*					*	*	*	*			*	*			*	*	*	*		
22				*		*	*	*	*			*	*			*	*	*	*		
23		*		*		*	*	*	*			*	*			*	*	*	*	6	6
24	*	*				*	*	*	*			*	*			*	*	*	*		
25						*	*	*	*			*	*			*	*	*	*		118
26						*	*	*	*			*	*			*	*	*	*		
27						*	*	*	*			*	*			*	*	*	*		
31						*	*	*	*			*	*			*	*	*	*		126
32						*	*	*	*			*	*			*	*	*	*		
35						*	*	*	*			*	*			*	*	*	*		
37						*	*	*	*			*	*			*	*	*	*		
37.1				*		*	*	*	*			*	*			*	*	*	*		

Dietro richiesta si possono ottenere presso l'Ufficio studi e ricerche tutte le tabelle precedenti (1-37) riguardanti una combinazione qualsiasi delle seguenti variabili:

Sexuo	Nazionalità	Lingua materna	Cl. ripetute	Comune
1 maschile	1 svizzera	1 italiana	0	1
		2 tedesca		
		3 francese		
2 femminile	2 italiana	4 romancio	1	2
		5 spagnolo		
		6 serbo cr.		
	3 altre naz.	7 greca	+ di 2	
		8 turca		

Esempio: desidero la tabella 1 per gli allievi stranieri, senza distinzione della lingua materna, con 0 classi ripetute per i comuni di Lugano e Viganello.

Genere della scuola	Classe
Case dei bambini	CB
Scuole speciali	SP
Scuole elementari	I
	II
	...

Esempio: desidero la tabella 33 per gli allievi di III, IV e V elementare.

## 2.2 Le statistiche sui docenti



1. Docenti secondo la nazionalità, il sesso, il rapporto d'impiego e la materia:  
scuole pubbliche, private e totale
2. Docenti secondo il numero complessivo di ore settimanali e il numero di ore impartito in ogni genere di scuola:  
scuole pubbliche, private e totale
3. Numero di docenti e di ore per materia e relative spese salariali per genere di scuola:  
scuole pubbliche, private e totale
4. Numero di docenti e di ore per materia e relative spese salariali totale:  
scuole pubbliche, private e totale
5. Docenti, ore di insegnamento e relative spese salariali per comune:  
scuole pubbliche, private
6. Docenti, ore di insegnamento per materia e relative spese salariali per sede:  
scuole pubbliche
7. Docenti secondo l'età, il sesso e la materia insegnata:  
scuole pubbliche, private e totale
8. Docenti secondo lo stato civile, il sesso, il rapporto d'impiego e la materia insegnata:  
scuole pubbliche, private e totale
9. Docenti secondo l'età dell'ultimo nato e il numero dei figli:  
scuole pubbliche



## 2.3 Le statistiche sulle spese scolastiche



Il consuntivo dello Stato 1980 contiene ben 168 pagine concernenti le spese del Cantone per l'educazione e la formazione. Le uscite correnti del Dipartimento della pubblica educazione sono ammontate a 222,9 mio di fr. A queste vanno aggiunte le spese per Istituti gestiti da altri dipartimenti: la scuola agraria cantonale di Mezzana del Dipartimento dell'economia pubblica (887'000 fr nel 1980), le Scuole sanitarie del Dipartimento opere sociali (1'900'000 fr. nel 1980).

Le spese, a partire dal periodo medio, sono presentate separatamente per istituto scolastico e la classificazione delle uscite e delle entrate è tale da permettere moltissimi confronti. Unitamente ai dati finanziari, come si può vedere nella pagina accanto, vengono fornite altre informazioni (generalmente il numero di allievi e d' sezioni) utili per una analisi comparativa. Ad esempio possiamo vedere che alla Magistrale di Locarno e di Lugano le uscite per allievo sono state più o meno identiche. Altrettanto non si può dire per le entrate o per alcune posizioni come le spese per libri e riviste, per il riscaldamento, gli incassi per fotocopie, ecc..

	Scuola Magistrale		Differenza	
	Locarno	Lugano	ass.	%
Allievi (1)	393	259		
<u>Uscite per allievo</u>				
TOTALE	14'425	14'702	+277	+12
Per supplenze	73	59	-14	-19
Per libri, riviste	44	108	+64	+145
Per olio da riscaldamento	262	172	-90	-34
Per materiale scolastico o riproduzioni	180	125	-55	-31
.....	.....	.....	.....	...
<u>Entrate per allievo</u>				
TOTALE	317	35	-282	-89
Incassi per fotocopie	29	5	-24	-83
.....	.....	.....	.....	...

(1) Hanno gravato nelle spese del 1980 (anno civile) gli allievi iscritti nel 1979/80 (anno scolastico) per 8 mesi e quelli iscritti nel 1980/81 per 4 mesi. Abbiamo quindi trasformato gli allievi nel modo seguente:

$$\text{Locarno: } 336 \cdot 4/12 + 422 \cdot 8/12 = 393$$

$$\text{Lugano: } 213 \cdot 4/12 + 283 \cdot 8/12 = 259$$

DIP. EDUCAZIONE	
672	SCUOLA MAGISTRALE LOCARNO *****
3 -	SPESE CORRENTI
301.01	STIPENDI E INDENNITA' FUNZIONARI NOMINATI
301.10	STIPENDI E INDENNITA' PERSONALE AUSILIARIO
302.01	STIPENDI E INDENNITA' DOCENTI
302.21	SUPPLEMENTI DOCENTI
303.01	CONTRIBUTI AVS, AI, IPI E AD
304.01	CONTRIBUTI ALLA CASSA PENSIONI
310.01	LIBRI, RIVISTE, ECC.
310.04	SPESE PER CORSI SPECIALI
318.01	INDENNITA' DI TRASFERITA
318.02	INDENNITA' PER ESAMI
318.03	ATTIVITA' CULTURALI
318.06	INDENNITA' AI DOCENTI PER GITE DI STUDIO
318.07	INDENNITA' DI FIDUCIARIO
319.01	MANIFESTAZIONI SPORTIVE (CORSO SCI)
392.01	AFFITTI
394.01	PRESTAZIONI DELL'ECONOMATO
394.03	PRESTAZIONI DELL'UFFICIO STABILI ERARIALI
394.04	ACQUISTO ATTREZZATURE D'OFFICINA
394.10	PULIZIA
394.37	OLIO RISCALDAMENTO
394.39	ACQUISTO SOFT PER AUDIOVISIVI
394.40	ACQUISTO E MANUTENZIONE ATTREZZATURE AUDIOVISIVE
394.41	ACQUISTO E MANUTENZIONE APPARECCHI SCIENTIFICI
394.52	MATERIALE SCOLASTICO E RIPRODUZIONI
4 -	RICAVI CORRENTI
430.01	CONTRIBUTO FEDERALE PER STIPENDI
430.02	CONTRIBUTO CANTON GRIGIONI PER ALLIEVI
455.01	TASSE DEGLI ALLIEVI PER MANIFESTAZIONI SPORTIVE
455.02	INCASSI PER FOTOCOPIE
455.03	QUOTE ALLIEVI PARTECIPANTI AI CORSI EC. DOMESTICA
	TOTALE ENTRATE
	TOTALE USCITE
	SALDO
	ALLIEVI
	1980/81
	1979/80
SEZIONE A	148
SEZIONE B	155
SEZIONE C	33

672	CONSUNTIVO 1980		PREVENTIVO	CONSUNTIVO
	USCITE	ENTRATE	1980	1979
3 -	5 669 058,90		5.617.400	5 697 217,50
301.01	335 869,80		365.700	362 785,20
301.10	41 350,43		31.000	32 413,65
302.01	3 982 840,95		3.874.000	3 937 466,60
302.21	28 761,43		24.200	35 805,65
303.01	228 273,40		224.000	236 422,20
304.01	271 368,40		264.000	269 888,40
310.01	17 361,10		17.000	16 099,10
310.04	21 417,05		25.000	35 212,75
318.01	30 399,50		45.000	44 406,70
318.02	12 306,75		20.000	22 279,85
318.03	2 329,--		4.200	819,60
318.06	4 607,10		5.500	4 354,30
318.07	82 078,70		115.000	93 302,10
319.01	14 392,95		25.000	14 475,--
392.01	2 000,--			
392.01	49 887,55		76.500	61 273,85
394.03	208 284,65		165.000	240 866,25
394.04	1 803,95			7,60
394.10	115 100,--		57.300	60 600,--
394.37	102 855,83		160.000	108 634,05
394.39	5 499,75		7.000	7 272,90
394.40	21 277,80		18.000	4 313,10
394.41	16 423,20		15.000	31 489,65
394.52	70 587,65		75.000	79 006,--
4 -		124 618,45	110.000	112 891,05
430.01		83 741,--	75.000	75 352,--
430.02		24 000,--	24.000	32 000,--
455.01		4 580,--		
455.02		11 417,45	10.000	3 319,05
455.03		860,--	1.000	2 020,--
		TOTALE ENTRATE	124 618,45	110.000
	5 669 058,90		5.617.400	5 697 217,50
		TOTALE USCITE	5 669 058,90	5 697 217,50
		SALDO	1 344 440,45	5 584 326,45

DIP. EDUCAZIONE	
673	SCUOLA MAGISTRALE LUGANO *****
3 -	SPESE CORRENTI
301.01	STIPENDI E INDENNITA' FUNZIONARI NOMINATI
301.10	STIPENDI E INDENNITA' PERSONALE AUSILIARIO
302.01	STIPENDI E INDENNITA' DOCENTI
302.21	SUPPLEMENTI DOCENTI
303.01	CONTRIBUTI AVS, AI, IPI E AD
304.01	CONTRIBUTI ALLA CASSA PENSIONI
310.01	LIBRI, RIVISTE, ECC.
310.04	SPESE PER CORSI SPECIALI
311.01	TRASPORTI ALLIEVI
318.01	INDENNITA' DI TRASFERITA
318.02	INDENNITA' PER ESAMI
318.03	ATTIVITA' CULTURALI
318.06	INDENNITA' AI DOCENTI PER GITE DI STUDIO
318.07	INDENNITA' DI FIDUCIARIO
319.01	MANIFESTAZIONI SPORTIVE (CORSO SCI)
392.01	AFFITTI, ENERGIA ELETTRICA E ACQUA
394.01	PRESTAZIONI DELL'ECONOMATO
394.03	PRESTAZIONI DELL'UFFICIO STABILI ERARIALI
394.10	PULIZIA
394.37	OLIO RISCALDAMENTO
394.39	ACQUISTO SOFT PER AUDIOVISIVI
394.40	ACQUISTO E MANUTENZIONE ATTREZZATURE AUDIOVISIVE
394.41	ACQUISTO E MANUTENZIONE APPARECCHI SCIENTIFICI
394.52	MATERIALE SCOLASTICO E RIPRODUZIONI
4 -	RICAVI CORRENTI
430.01	CONTRIBUTO FEDERALE PER STIPENDI
455.01	TASSE DEGLI ALLIEVI PER MANIFESTAZIONI SPORTIVE
455.02	INCASSI PER FOTOCOPIE
455.03	QUOTE ALLIEVI PARTECIPANTI AI CORSI EC. DOMESTICA
	TOTALE ENTRATE
	TOTALE USCITE
	SALDO
	ALLIEVI
	1980/81
	1979/80
ALLIEVI SEZIONE A	213
	283

673	CONSUNTIVO 1980		PREVENTIVO	CONSUNTIVO
	USCITE	ENTRATE	1980	1979
3 -	3 807 865,30		3.732.300	3 930 554,10
301.01	121 501,05		125.800	132 943,10
301.10	36 858,65		31.000	27 385,45
302.01	2 829 086,35		2.545.000	2 645 729,95
302.21	15 224,80		30.000	33 099,85
303.01	145 217,85		144.000	152 739,60
304.01	174 898,35		173.000	178 577,25
310.01	28 086,--		25.000	27 173,75
310.04	3 580,15		8.000	6 448,60
311.01	68 941,--		35.000	21 382,--
318.01	24 210,35		30.000	33 099,05
318.02	14 463,20		20.000	17 693,05
318.03	1 300,--		3.200	1 112,--
318.06			3.500	
318.07	48 139,40		80.000	70 536,50
319.01	19 071,--		20.000	14 982,90
392.01	271 362,45		225.000	254 250,80
394.01	21 312,69		31.800	68 414,20
394.03	55 555,50			51 398,--
394.10	13 472,50		25.000	
394.37	44 539,50		80.000	44 627,45
394.39	10 417,85		14.000	12 617,90
394.40	11 085,60		13.000	83 079,60
394.41	17 185,50		20.000	24 150,40
394.52	32 415,40		50.000	28 692,70
4 -		9 315,50	4.500	9 526,50
430.01				
455.01		7 524,50		435,--
455.02		1 321,--	4.000	2 436,50
455.03		470,--	500	6 655,--
		TOTALE ENTRATE	9 315,50	4.500
	3 807 865,30		3.732.300	3 930 554,10
		TOTALE USCITE	3 807 865,30	3 930 554,10
		SALDO	3 798 549,80	3 921 027,60

Bisogna tuttavia evitare di trarre delle conclusioni affrettate sulla base di certe differenze. L'analisi delle spese per l'educazione è tra le più delicate da effettuare e la spiegazione di determinate "anomalie" richiede degli approfondimenti che permettono di chiarire le particolarità dei singoli istituti. Con le dovute precauzioni comunque l'analisi è possibile e, per gli studiosi che si interessano di questi aspetti, essa è tutta da effettuare.

UFFICIO CANTONALE DI STATISTICA

Bellinzona, settembre 1981