

Censimento rifiuti urbani 1996

Dipartimento del Territorio, Sezione protezione dell'aria e dell'acqua

di Carlo Baggi, Daniele Zulliger e Roberto Canepa

Introduzione

L'obbligo di allestire un elenco di tutti i rifiuti (rifiuti urbani, rifiuti edili, rifiuti speciali, fanghi di depurazione, ecc.) prodotti sul territorio cantonale risponde all'art. 15 dell'Ordinanza tecnica sui rifiuti (OTR) del 10 dicembre 1990.

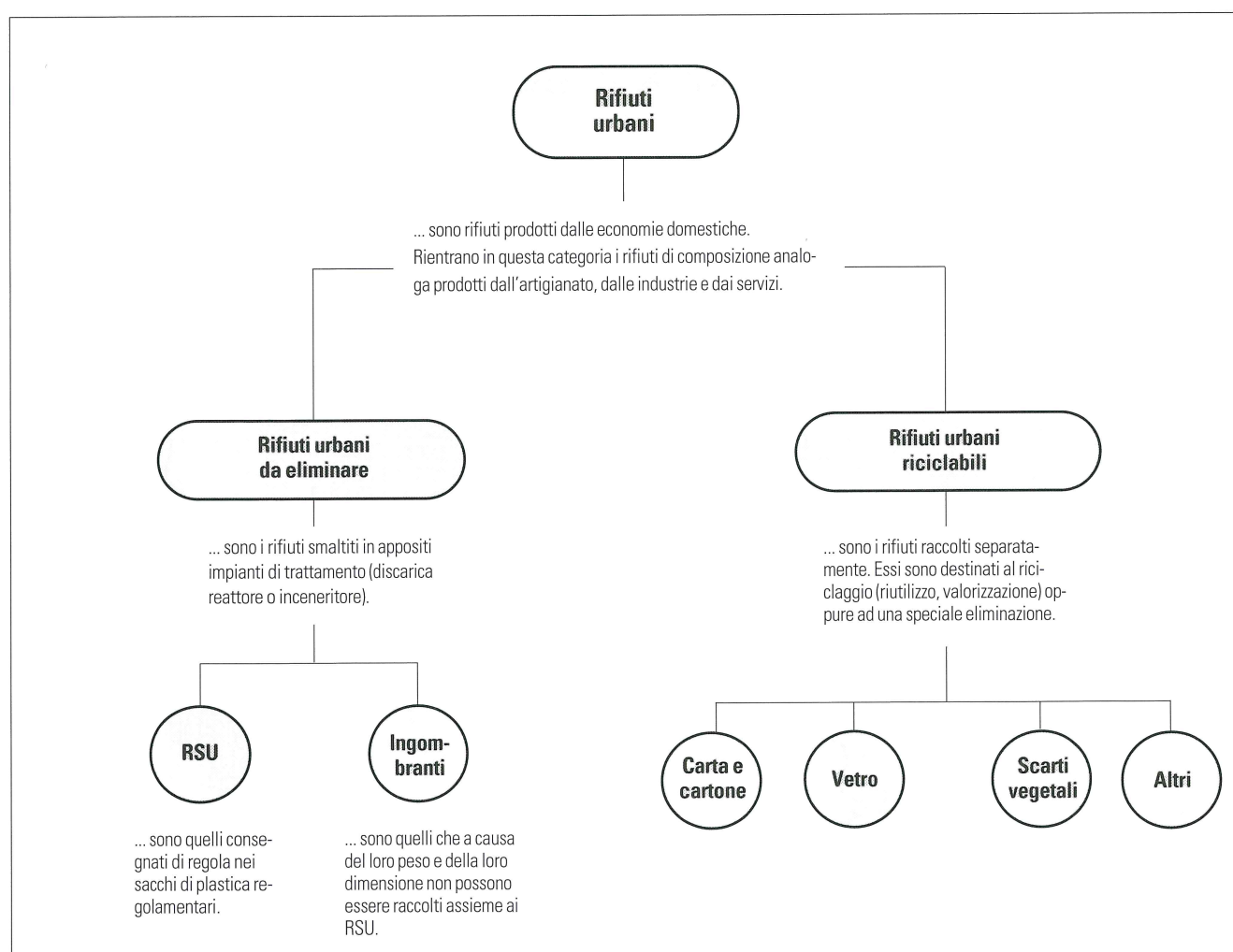
La raccolta annuale dei dati risulta es-

sere un prezioso elemento per la pianificazione della politica di smaltimento dei rifiuti a livello cantonale, un'utile informazione per i Comuni nonché un elemento indispensabile alla Confederazione per l'allestimento delle statistiche a livello federale.

Il presente censimento che si occupa dei rifiuti urbani (vedi schema sottostante) consente di verificare la situa-

zione di questo settore a quasi 10 anni dall'entrata in vigore dei due decreti esecutivi concernenti la raccolta separata dei rifiuti e il compostaggio degli scarti vegetali.

Informazioni dettagliate riguardanti i singoli Comuni e Consorzi possono essere richieste alla Sezione protezione dell'aria e dell'acqua del Dipartimento del Territorio (tel. 804 37 51).



A) Organizzazione della raccolta e dello smaltimento dei rifiuti urbani in Ticino

La raccolta dei rifiuti urbani (vedi figura 1) è organizzata tramite:

- 12 Consorzi di raccolta che raggruppano 140 Comuni (circa il 25 % della popolazione cantonale);
- 107 Comuni organizzati autonomamente (circa il 75 % della popolazione cantonale).

Lo smaltimento dei rifiuti urbani da eliminare (vedi figura 1) è effettuato tramite:

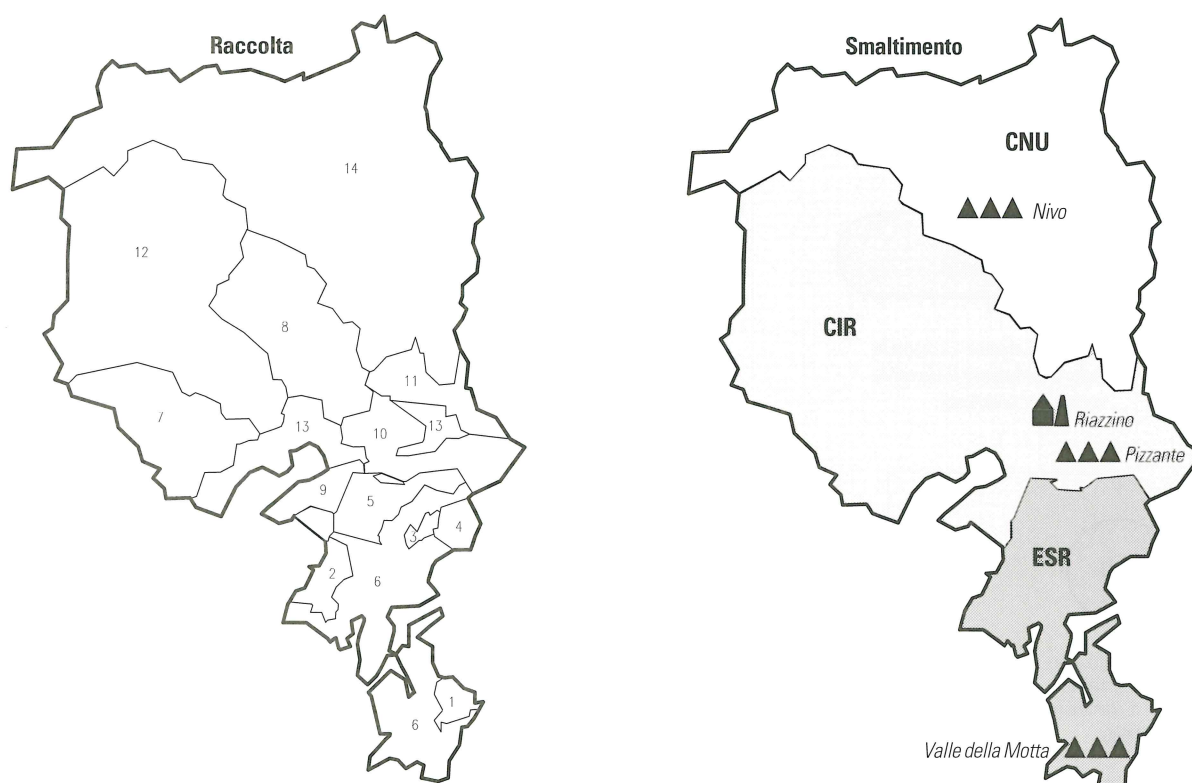
- l'Ente smaltimento dei rifiuti del Sottoceneri (ESR) presso la discarica della Valle della Motta situata nei Comuni di Novazzano e Coldrerio;
- il Consorzio distruzione rifiuti di Riazino (CIR) presso la discarica del Pizzante e l'impianto di incenerimento di Riazino (fuori esercizio dal marzo 1996) situati nel Comune di Locarno;
- il Consorzio nettezza urbana Biasca e valli (CNU) presso la discarica della Monda di Nivo situata nei Comuni di Chiggiogna e Chironico.

	Comuni	Popolazione
Raccolta		
Totale cantonale	247	302.060
ESR Totale	120	170.548
1. Consorzio raccolta rifiuti Alta Valle di Muggi	5	715
2. Consorzio Alto e Medio Malcantone	9	2.817
3. Consorzio raccolta rifiuti Alta Capriasca	4	1.090
4. Consorzio raccolta rifiuti Valcolla	4	821
5. Consorzio raccolta rifiuti Rivera e dintorni	7	4.468
6. Comuni con raccolta in proprio	91	160.637
CIR Totale	83	104.589
7. Consorzio raccolta rifiuti Terre di Pedemonte, Valle Onsernone, Centovalli	13	4.236
8. Consorzio raccolta spazzatura Valle Verzasca	7	873
9. Servizio raccolta rifiuti intercomunale del Gambarogno	7	3.568
10. Consorzio raccolta rifiuti Bellinzona Sud	12	14.880
11. Consorzio raccolta rifiuti Bellinzona Nord	6	6.611
12. Consorzio raccolta rifiuti di Vallemaggia	22	5.566
13. Comuni con raccolta in proprio	16	68.855
CNU	44	26.923
14. Consorzio nettezza urbana Biasca e Valli		
Smaltimento		
ESR	Ente per lo smaltimento dei rifiuti del Sottoceneri	
CIR	Consorzio distruzione rifiuti Riazino	
CNU	Consorzio nettezza urbana Biasca e Valli	
▲▲▲	Discarica controllata in esercizio	
▲▲	Impianto di incenerimento di Riazino (fuori esercizio dal 29.03.1996)	

Il comprensorio dell'ESR comprende tutti i Comuni del Sottoceneri con l'aggiunta di Isona e Medeglia. Il comprensorio del CIR comprende i

Comuni dei distretti di Locarno, Bellinzona e Vallemaggia. I rimanenti Comuni appartengono al CNU.

Figura 1 I comprensori di raccolta e di smaltimento dei rifiuti urbani



B) Evoluzione dei quantitativi dei rifiuti urbani

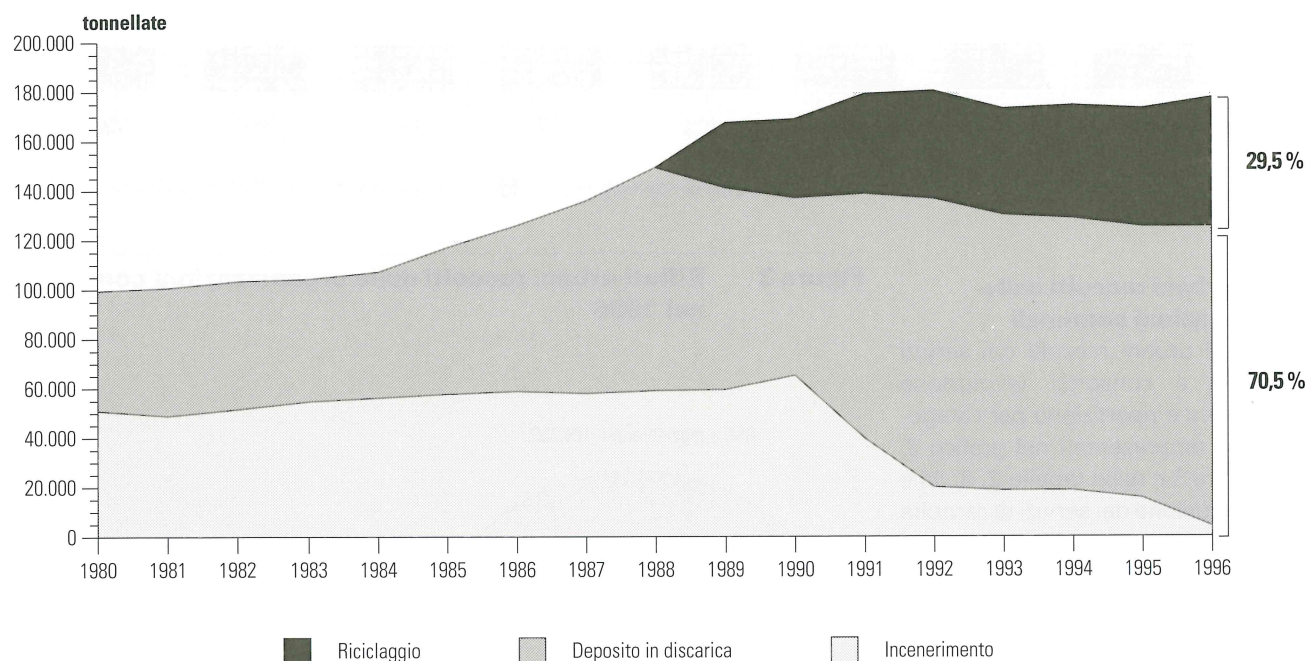
Il grafico 1 e la tabella 1 mostrano l'evoluzione dei quantitativi di rifiuti urbani provenienti dalle organizzazioni comunali (compreso il Comune di Campione d'Italia) e dalle consegne dirette dei privati eliminati negli impianti

di smaltimento.

Nel 1996 in Ticino sono stati eliminati t 125.291 di rifiuti urbani. Di questo quantitativo t 109.358 (87%) proveniva dalle organizzazioni comunali di raccolta, mentre t 15.932 (13%) sono state consegnate dai privati (industrie, commerci e artigianato; vedi figura 2). Queste cifre ricalcano sostanzialmente

i dati dell'anno precedente. Come si può inoltre notare nei grafici 1 e 2 e nelle tabelle 1 e 2 la quota parte dei rifiuti urbani riciclabili riveste sempre maggiore importanza, avendo raggiunto nel 1996 il 29,5% (t 52.223) del totale dei rifiuti urbani prodotti nel Cantone. A livello svizzero tale percentuale ha raggiunto nel 1996 il 30%.

Grafico 1 Evoluzione dei quantitativi dei rifiuti urbani



Tab. 1 Evoluzione dei quantitativi dei rifiuti urbani

	Deposito in discarica	Incenerimento	Totale rifiuti eliminati	Riciclaggio	Totale rifiuti urbani
1980	48.554	50.971	99.525	...	99.525
1981	51.825	48.894	100.719	...	100.719
1982	51.774	51.646	103.420	...	103.420
1983	49.556	54.782	104.338	...	104.338
1984	50.908	56.273	107.181	...	107.181
1985	59.372	57.777	117.149	...	117.149
1986	67.177	58.837	126.014	...	126.014
1987	77.911	58.005	135.916	...	135.916
1988	90.316	59.123	149.439	...	149.439
1989	81.655	59.483	141.138	26.431	167.569
1990	71.881	65.208	137.089	31.882	168.971
1991	99.136	39.644	138.780	40.379	179.159
1992	116.753	19.967	136.720	43.670	180.390
1993	111.556	18.667	130.223	42.946	173.169
1994	110.089	18.687	128.776	45.690	174.466
1995	109.774	15.574	125.348	47.827	173.175
1996	121.185	4.106	125.291	52.223	177.514

Figura 2 Ripartizione tra i rifiuti urbani raccolti dalle organizzazioni comunali e quelli consegnati dai privati, nel 1996

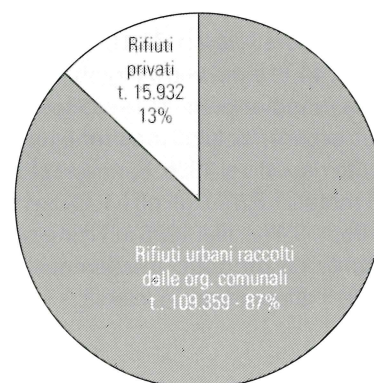
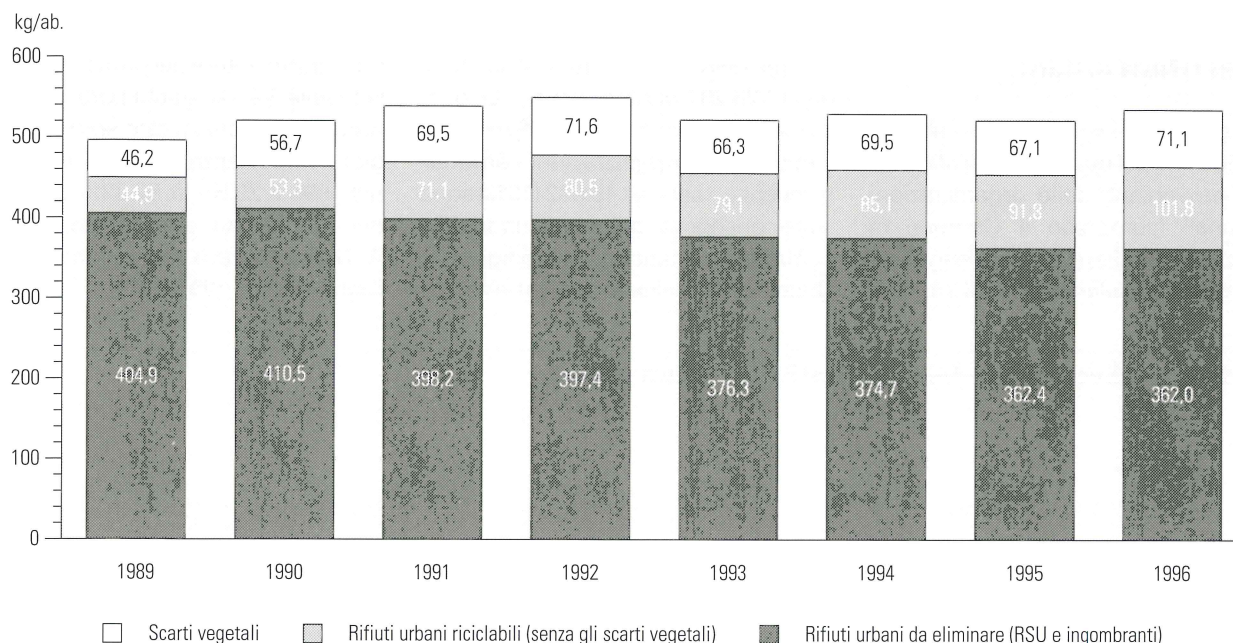


Grafico 2 Evoluzione dei rifiuti urbani raccolti dalle organizzazioni comunali (kg/ab.)**Rifiuti urbani raccolti dalle organizzazioni comunali**

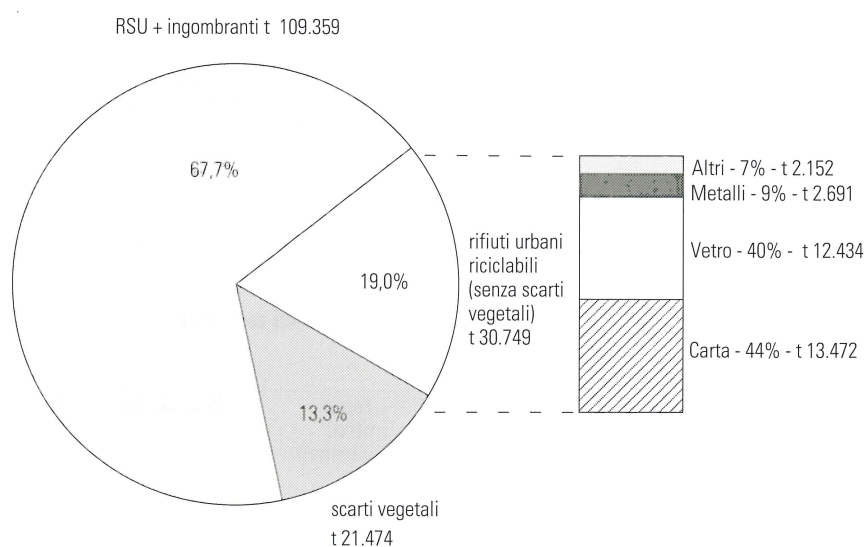
I rifiuti urbani raccolti dai servizi comunali e consortili (evoluzione quantitativa e ripartizione per categorie) sono rappresentati nel grafico 2, nella figura 3 e nelle tabelle 2, 3, 3a e 3b. La diffusione dei servizi di raccolta è indicata nella tabella 4.

Rispetto al 1995 il quantitativo globale dei rifiuti raccolti ha registrato un aumento di t 4.638 (+3,0%), da imputare integralmente all'incremento dei rifiuti urbani riciclabili.

Infatti, in questo periodo, si è assistito ad un aumento dei rifiuti riciclabili di t 4.396 (+9,2%) senza avere una variazione marcata dei rifiuti addotti agli impianti di smaltimento (+0,2%). Considerando i rifiuti riciclabili senza gli scarti vegetali, l'aumento dal 1995 al 1996 è stato di t 3.135 (+11,4%).

I quantitativi di rifiuti riciclati pro capite più elevati sono registrati negli scarti vegetali (kg/ab. 71,1), nella carta (kg/ab. 44,6) e nel vetro (kg/ab. 41,2).

La maggior parte delle categorie di rifiuti urbani riciclabili mostrano un aumento rispetto al 1995. Fanno eccezione i metalli (-5,8%), gli oli (-1,4%) e i frigoriferi (-9,1%). Nel 1996 in Ticino ogni abitante ha prodotto mediamente kg 172,9 di rifiuti urbani riciclabili.

Figura 3 Rifiuti urbani raccolti dalle organizzazioni comunali nel 1996**Tab. 2 Evoluzione dei rifiuti urbani raccolti dalle organizzazioni comunali (in %)**

	1989	1990	1991	1992	1993	1994	1995	1996
Rifiuti urbani da eliminare	81,6	78,9	73,9	72,3	72,1	70,8	69,5	67,7
Rifiuti urbani riciclabili (senza scarti vegetali)	9,1	10,3	13,2	14,7	15,2	16,1	17,6	19,0
Scarti vegetali	9,3	10,9	12,9	13,0	12,7	13,1	12,9	13,3
Totale	100,0	100,0	100,0	100,0	100,0	100,0	100,0	100,0

Tab. 3 Quantitativi di rifiuti urbani raccolti dalle organizzazioni comunali, nel 1995 e nel 1996

	Tonnellate raccolte		% sul totale	Variazione quantitativa in %	Kg/abitante per anno	
	1995	1996	1996	1995/96	1995	1996
RSU	99.165	99.335	61,5	0,2	329,3	328,9
Ingombranti	9.953	10.024	6,2	0,7	33,1	33,2
Totale rifiuti urbani da eliminare	109.117	109.359	67,7	0,2	362,4	362,0
Raccolte separate						
Carta e cartone	11.650	13.472	8,3	15,6	38,7	44,6
Vetro	12.085	12.434	7,7	2,9	40,1	41,2
Ferro minuto e latta	307	292	0,2	-4,9	1,0	1,0
Alluminio	83	46	0,0	-45,0	0,3	0,2
Ingombranti ferrosi	2.466	2.353	1,5	-4,6	8,2	7,8
Olii	242	239	0,1	-1,4	0,8	0,8
Pile e batterie	136	164	0,1	20,5	0,5	0,5
Frigoriferi	190	173	0,1	-9,1	0,6	0,6
Plastiche (PET)	350	750	0,5	114,3	1,2	2,5
Prodotti chimici	106	139	0,1	31,6	0,4	0,5
Vari	...	687	0,4	2,3
Totale rifiuti urbani riciclabili senza scarti vegetali	27.614	30.749	19,0	11,4	91,7	101,8
Scarti vegetali	20.213	21.474	13,3	6,2	67,1	71,1
Totale rifiuti urbani riciclabili	47.827	52.223	32,3	9,2	158,8	172,9
Totale rifiuti urbani raccolti dalle organizzazioni comunali	156.944	161.582	100,0	3,0	521,2	534,9

Tab. 3a Quantitativi di rifiuti urbani raccolti nel 1996 dalle organizzazioni comunali suddivisi secondo il comprensorio di smaltimento (t)

	RSU	Rifiuti ingombranti	Totale RSU + ingombranti	Carta e cartone	Vetro	Altri rifiuti riciclabili	Scarti vegetali	Totale rifiuti riciclabili	Totale
Comprensorio ESR	55.763,3	5.293,7	61.057,0	7.621,1	6.677,7	2.118,5	12.126,1	28.543,4	89.600,4
Comprensorio CIR	35.634,2	3.475,9	39.110,1	5.140,3	4.510,1	2.088,4	7.909,1	19.647,9	58.758,0
Comprensorio CNU	7.938,0	1.253,9	9.191,9	710,8	1.246,7	635,1	1.438,8	4031,4	13.223,3

Tab. 3b Quantitativi di rifiuti urbani raccolti nel 1996 dalle organizzazioni comunali suddivisi secondo il comprensorio di smaltimento (kg/ab.)

	RSU	Rifiuti ingombranti	Totale RSU + ingombranti	Carta e cartone	Vetro	Altri rifiuti riciclabili	Scarti vegetali	Totale rifiuti riciclabili	Totale
Comprensorio ESR	327,0	31,0	358,0	44,7	39,2	12,4	71,1	167,4	525,4
Comprensorio CIR	340,7	33,2	374,0	49,2	43,1	20,0	75,6	187,9	561,8
Comprensorio CNU	294,8	46,6	341,4	26,4	46,3	23,6	53,4	149,7	491,2

Situazione per categorie

RSU

Il servizio di raccolta dei RSU è presente in tutti i Comuni del Cantone. I quantitativi consegnati nel 1996 agli impianti di smaltimento dai servizi comunali e consortili sono stati t 99.335 (kg/ab. 328,9), praticamente uguali all'anno precedente.

Ingombranti

La raccolta degli ingombranti è presente in 245 Comuni (99,9% della popolazione). I quantitativi raccolti nel 1996 sono stati t 10.024 (kg/ab. 33,2). Anche per questa categoria non è stata registrata una variazione rilevante.

Carta e cartone

La raccolta separata della carta e del cartone è presente in 241 Comuni (99,6% della popolazione).

Il quantitativo raccolto nel 1996 è stato di t 13.472 (+15,6 % rispetto al 1995). Il quantitativo pro capite (kg/ab. 44,6) è però ancora largamente inferiore a quello ottenuto a livello nazionale (circa 60 kg/ab.).

Vetro

Il servizio di raccolta del vetro è presente in 245 Comuni (99,9% della popolazione).

Il quantitativo raccolto nel 1996 di t 12.434 ha registrato un aumento del 2,9%, portando un'inversione di ten-

denza rispetto agli anni 1993 e 1994 dove si erano riscontrate delle leggere diminuzioni. La quota pro capite (kg/ab. 41,2) è superiore alla media svizzera (kg/ab. 37).

Metalli

La raccolta separata dei metalli (alluminio, ferro minuto e ingombranti ferrosi) è presente nel 91% dei Comuni (98 % della popolazione).

I quantitativi raccolti nel 1996 sono stati t 2.961 e mostrano rispetto al 1995 una diminuzione del 5 %.

PET

La raccolta separata del PET ha registrato una forte crescita negli ultimi anni. Nel 1992 il servizio era presente solo in 66 Comuni, mentre nel 1996 erano 232 i Comuni dotati di contenitori specifici per la raccolta del PET (98,7 % della popolazione).

Il quantitativo globale raccolto ha raggiunto nel 1996 t 750 (kg/ab 2,5). Per quanto concerne la raccolta del polistirolo espanso e delle altre plastiche, presente solo in alcuni comuni, non si hanno dati attendibili.

Scarti vegetali

L'organizzazione per lo smaltimento degli scarti vegetali è presente in 182 Comuni (96,7 % della popolazione).

I quantitativi censiti sono per la maggior parte dati stimati in quanto non è obbligatoria la pesatura alla conse-

gna. Rispetto al 1995 si è registrato un aumento di t 1.261 (+6,2 %), raggiungendo un quantitativo complessivo di t 21.474.

Oli

Questo servizio è presente in 230 Comuni (99,3 % della popolazione). E' stata riscontrata una lieve diminuzione dei quantitativi consegnati rispetto al 1995 (-1,4 %).

Pile e batterie

La raccolta delle pile e batterie è presente in 237 Comuni (99,3 % della popolazione). Questa categoria di rifiuti, che comprende anche le batterie d'auto, ha registrato un aumento quantitativo rispetto al 1995 di t 33 (+20,5 %). Oltre ai centri di raccolta comunali, sono presenti punti di raccolta presso i negozi, i supermercati, i garage, ecc.. I quantitativi di pile raccolte dai comuni rappresentano circa il 50 % del totale raccolto a livello cantonale.

Prodotti chimici

I prodotti chimici (rifiuti speciali) vengono raccolti in 223 Comuni (98,0 % della popolazione).

Nel 1996 il quantitativo raccolto dai Comuni è stato di t 139 (+ 31,6 %).

Frigoriferi

A partire dal 1992 i vecchi frigoriferi non possono più essere eliminati con gli ingombranti, ma devono essere consegnati a centri specifici autorizzati. La raccolta è presente in 221 Comuni (97,7 % della popolazione).

Il quantitativo raccolto ha registrato, rispetto al 1995, una flessione del 9,1 %. I Comuni sono stati invitati dalla Sezione protezione aria e acqua a mettere in atto misure di controllo per evitare gli smaltimenti abusivi.

Tessili

In Ticino sono stati raccolti nel 1996 circa t 400 di tessili (quantitativi non inclusi nel censimento) tramite le associazioni caritatevoli. La consegna è possibile in tutti i Comuni nell'ambito delle collette (effettuate due volte all'anno) e con l'ausilio dei contenitori collocati in numerosi Comuni.

Tab.4 Diffusione dei servizi di raccolta nel 1996

Tipi di rifiuto	Numero comuni		Popolazione ¹	
		%		%
RSU	247	100,0	302.060	100,0
Ingombranti	245	99,2	301.980	99,9
Carta e cartone	241	97,6	300.867	99,6
Vetro	245	99,2	301.980	99,9
Scarti vegetali	182	73,7	292.051	96,7
Olii esausti	230	93,1	299.895	99,3
Pile e batterie	237	95,9	299.899	99,3
Alluminio	175	70,8	280.808	93,0
Ferro minuto	176	71,3	276.170	91,4
Ingombranti ferrosi	226	91,9	297.411	98,5
Plastiche (PET)	232	93,9	298.134	98,7
Prodotti chimici	223	90,3	295.910	98,0
Frigoriferi	232	93,9	295.028	97,7
Legname	48	19,4

¹Popolazione economica media 1996

C) Aspetti finanziari

Nel censimento '96 sono stati rilevati i dati riguardanti i costi nonché i metodi di finanziamento del settore rifiuti urbani. In particolare sono stati richiesti ai Comuni e ai consorzi i costi riguardanti la raccolta e lo smaltimento dei RSU, degli ingombranti e dei rifiuti urbani riciclati.

Per quanto concerne la copertura dei costi i Comuni dovevano indicare i metodi di tassazione applicati (tassa sul sacco, tassa base, imposte comunali o altro) e i relativi importi.

L'elaborazione dei dati è stata effettuata tenendo conto della ripartizione esistente per il servizio di smaltimento (comprensorio ESR, CIR e CNU).

Copertura dei costi

I dati riportati riguardano 237 Comuni (99 % della popolazione). Nella tabella 5 vengono indicati il totale dei costi riguardanti la raccolta e lo smaltimento dei rifiuti urbani raccolti dalle

organizzazioni comunali, il totale delle entrate percepite dai comuni tramite le tasse specifiche e la relativa percentuale di copertura dei costi.

Nel 1996 in Ticino le tasse specifiche sui rifiuti (tassa base e tassa sul sacco) hanno coperto il 50 % dei costi sostenuti dai Comuni; la rimanenza è stata finanziata tramite le imposte comunali.

Costi di raccolta e di smaltimento dei rifiuti urbani da eliminare

Nelle tabelle 6a, 6b e 6c vengono indicati i costi relativi alla raccolta e allo smaltimento dei RSU e degli ingombranti.

Il costo medio a livello cantonale concernente la raccolta e lo smaltimento dei RSU e degli ingombranti è di fr./t 324,4 (fr./ab. 117,6). Particolarmente interessante risulta l'osservazione dei costi della raccolta nei tre comprensori.

Il CNU malgrado i costi di raccolta elevati rispetto alla media, dovuti alla situazione territoriale del compenso-

rio, presenta un costo medio di fr./t 260,4, inferiore alla media cantonale grazie ad un costo di smaltimento estremamente ridotto (fr./t 80) rispetto all'ESR (fr./t 215) e al CIR (fr./t 170).

Costi di raccolta e di smaltimento dei rifiuti urbani riciclabili

I dati riguardanti i costi di raccolta e smaltimento per scarti vegetali, carta e cartone, vetro mostrano, da un punto di vista finanziario, la convenienza di questi servizi. Il costo medio per gli scarti vegetali è di fr./t 206, per la carta fr./t 146 e per il vetro fr./t 85,9. Il costo medio per la raccolta e lo smaltimento di tutti i rifiuti riciclati (comprensivo quindi anche dei metalli, oli, pile, prodotti chimici, ecc.) è di fr./t 167,7. Questo costo è circa la metà di quello per la raccolta e lo smaltimento dei RSU e ingombranti.

Tab. 5 Copertura dei costi globali, 1996

	Comuni considerati	Popolazione considerata		RSU	Ingombranti	Rifiuti riciclabili	Totale rifiuti urbani	Totale costi	Totale entrate	Copertura
			%	t	t	t	t	fr.	fr.	%
Comprensorio ESR	114	169.269	99,3	55.326,3	5.260,7	28.361,4	88.666,5	25.227.506,6	11.369.274,8	45,1
Comprensorio CIR	81	104.361	99,8	35.532,3	3.461,9	19.586,1	58.541,0	15.821.215,3	9.032.937,6	57,1
Comprensorio CNU	43	26.147	97,1	7.709,2	1.230,2	3.875,9	12.749,7	2.841.553,0	1.525.822,0	53,7
Totale generale	237	299.777	99,2	98.567,8	9.952,8	51.823,4	159.957,2	43.890.274,9	21.928.034,4	50,0

Tab. 6a Costo dei RSU, nel 1996

	Comuni considerati	Popolazione considerata		RSU	Costi raccolta		Costi smaltimento	Totale costi			
			%	t	fr.	fr./t	fr./ab.	fr.	fr.	fr./t	fr./ab.
Comprensorio ESR	115	168.389	98,7	55.051,2	6.955.303,5	126,3	41,3	11.357.679,3	18.312.982,7	332,7	108,8
Comprensorio CIR	82	104.437	99,9	35.565,9	4.779.966,1	134,4	45,8	6.001.972,2	10.781.938,3	303,2	103,2
CNU	44	26.923	100,0	7.938,0	1.459.601,0	183,9	54,1	545.264,0	2.004.865,0	252,6	74,5
Totale generale	241	299.749	99,2	98.555,1	13.194.870,6	133,9	44,0	17.904.915,5	31.099.786,0	315,8	103,8

Tab. 6b Costo degli ingombranti, nel 1996

	Comuni considerati	Popolazione considerata		Ingombranti	Costi raccolta		Costi smaltimento	Totale costi			
			%	t	fr.	fr./t	fr./ab.	fr.	fr.	fr./t	fr./ab.
Comprensorio ESR	109	164.146	96,2	4.937,2	1.048.818,1	212,4	6,4	1.011.182,6	2.060.000,7	417,2	12,5
Comprensorio CIR	82	104.437	99,9	3.465,9	720.440,8	207,9	6,9	857.469,2	1.577.910,0	455,3	15,1
Comprensorio CNU	6	7.296	27,1	439,5	82.483,0	187,7	11,3	35.585,0	118.068,0	268,6	16,2
Totale generale	197	275.879	91,3	8.842,6	1.851.741,9	424,8	6,9	1.904.236,8	3.755.978,6	424,8	13,6

Tab. 6c Costo (raccolta e smaltimento) dei RSU e ingombranti, nel 1996

	Comuni considerati	Popolazione considerata		Quantità	Costi		
			%		fr.	fr./t	fr./ab.
Comprensorio ESR	113	168.525	98,8	60.261,7	20.449.676,4	339,3	121,3
Comprensorio CIR	53	97.584	93,3	36.742,8	11.598.900,7	315,7	118,9
Comprensorio CNU	43	26.753	99,4	9.141,8	2.380.652,0	260,4	89,0
Totale generale	209	292.862	97,0	106.146,3	34.429.229,1	324,4	117,6

Tab. 7a Costo degli scarti vegetali, nel 1996

	Comuni considerati	Popolazione considerata		Quantità	Costi		
			%		fr.	fr./t	fr./ab.
Comprensorio ESR	86	158.563	93,0	11.604,50	2.100.188,00	181,0	13,2
Comprensorio CIR	30	86.761	83,0	6.662,50	1.701.751,80	255,4	19,6
Comprensorio CNU	10	11.734	43,6	624,2	90.028,00	144,2	7,7
Totale generale	126	257.058	85,1	18.891,20	3.891.967,80	206,0	15,1

Tab. 7b Costo della carta, nel 1996

	Comuni considerati	Popolazione considerata		Quantità	Costi		
			%		fr.	fr./t	fr./ab.
Comprensorio ESR	91	157.340	92,3	7.066,60	844.392,60	119,5	5,4
Comprensorio CIR	75	99.366	95,0	4.945,40	840.044,10	169,9	8,5
CNU	44	26.923	100,0	710,8	173.485,00	244,1	6,4
Totale generale	210	283.629	93,9	12.722,80	1.857.921,60	146,0	6,6

Tab. 7c Costo del vetro, nel 1996

	Comuni considerati	Popolazione considerata		Quantità	Costi		
			%		fr.	fr./t	fr./ab.
Comprensorio ESR	104	160.871	94,3	6.245,80	597.335,90	95,6	3,7
Comprensorio CIR	73	93.009	88,9	4.151,60	291.465,00	70,2	3,1
Comprensorio CNU	22	13.730	51,0	713,6	65.376,00	91,6	4,8
Totale generale	199	267.610	88,6	11.111,00	954.176,90	85,9	3,6

Tab. 7d Costo dei rifiuti urbani riciclabili, nel 1996

	Comuni considerati	Popolazione considerata		Quantità	Costi		
			%		fr.	fr./t	fr./ab.
Comprensorio ESR	112	168.441	98,8	28.221,5	4.633.319,0	164,2	27,5
Comprensorio CIR	47	96.935	92,7	17.924,2	3.223.298,6	179,8	33,3
Comprensorio CNU	36	25.388	94,3	3.797,3	516.675,0	136,1	20,4
Totale generale	195	290.764	96,3	49.943,1	8.373.292,6	167,7	28,8

Figura 4 Situazione riassuntiva per gli aspetti finanziari