

Evoluzione recente della popolazione in Ticino

Matteo Borioli
Ufficio di statistica del Cantone Ticino (Ustat)

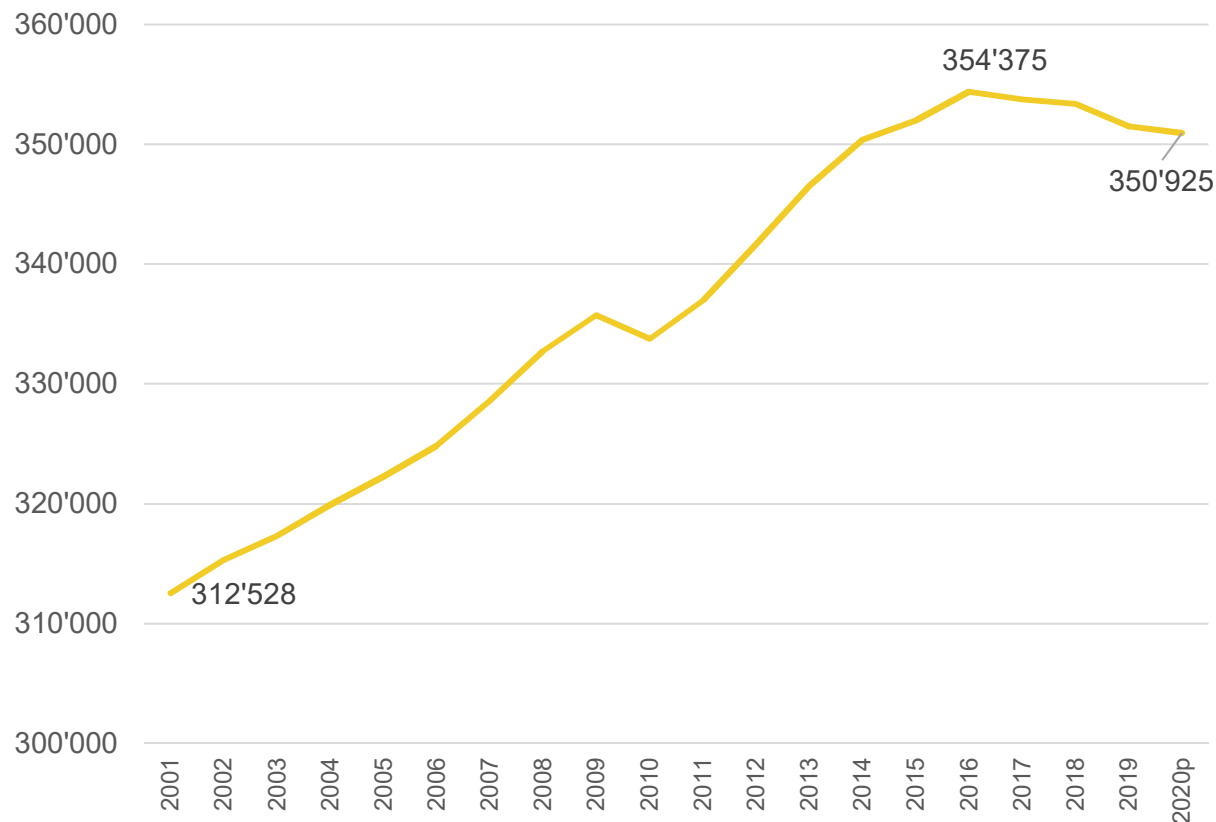
Giubiasco, giovedì 10 giugno 2021

Indice della presentazione

1. COME CAMBIA UNA POPOLAZIONE
2. STRUTTURA DELLA POPOLAZIONE
3. MOVIMENTO NATURALE
4. MOVIMENTO MIGRATORIO
5. SALDO NATURALE, MIGRATORIO E DEMOGRAFICO
6. EVOLUZIONE REGIONALE
7. DOVE TROVARE I DATI

Evoluzione della popolazione

Popolazione residente permanente al 31.12, dal 2001



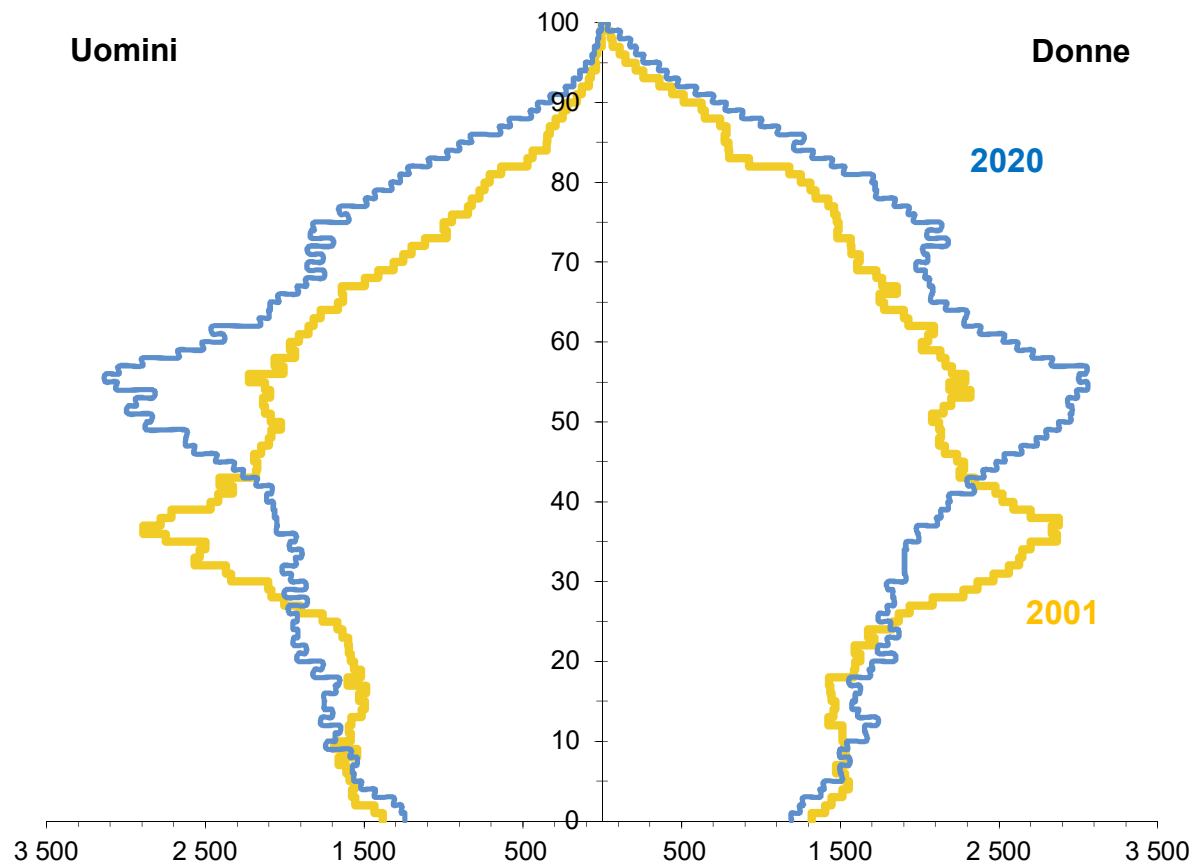
Nel 2020: 350.925 abitanti
(dato provvisorio), +38.397
rispetto al 2001

Cresce di numero ma cambia
anche la struttura:

- struttura per età,
marcando un progressivo
invecchiamento,
- secondo la nazionalità,
fenomeno strettamente
legato alle
naturalizzazioni.

La struttura per età

Piramide delle età nel 2001 e nel 2019



Non più una forma a piramide
ma una cosiddetta ad urna.

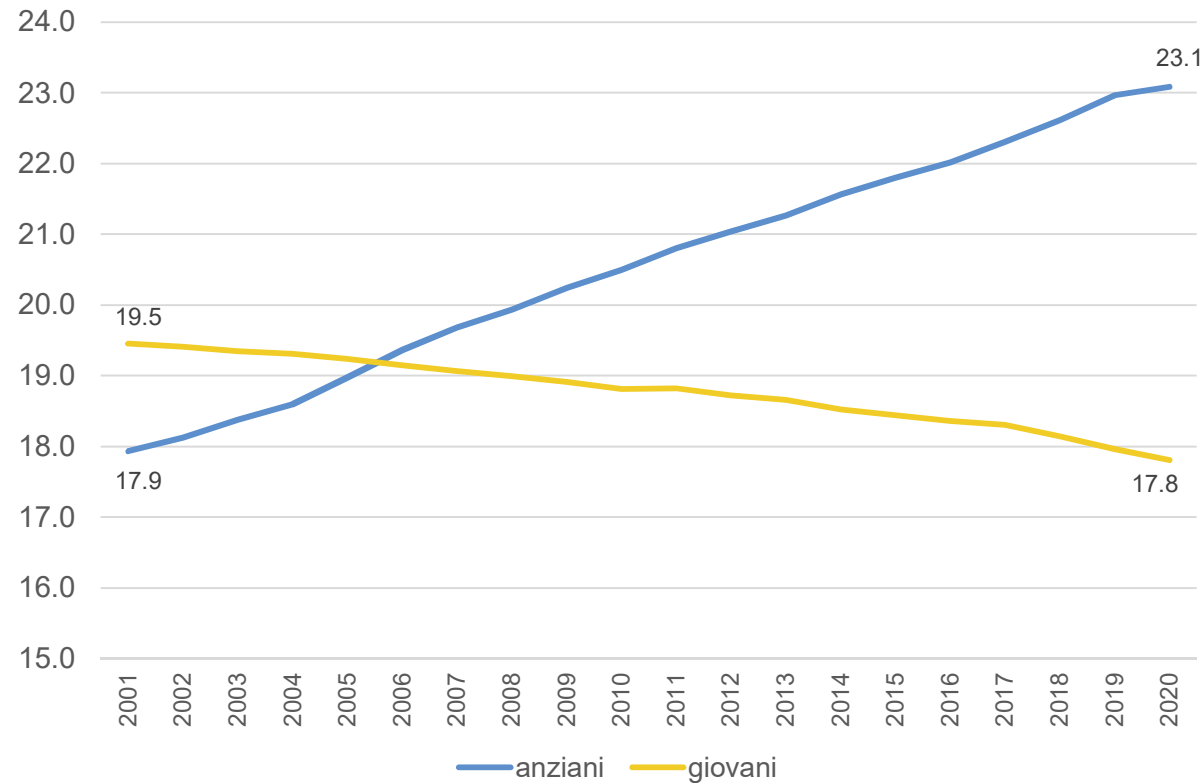
Generazione del baby boom
ben visibile e che invecchia
progressivamente.

La base è rimasta invariata,
mentre la sommità tende a
gonfiarsi.

Non solo di terza e quarta,
ma ora anche quinta età.

L'invecchiamento della popolazione

Quota di giovani (0-19) e anziani (65 e più anni), in x100,
in Ticino, dal 2001



Progressivo
invecchiamento della
popolazione.

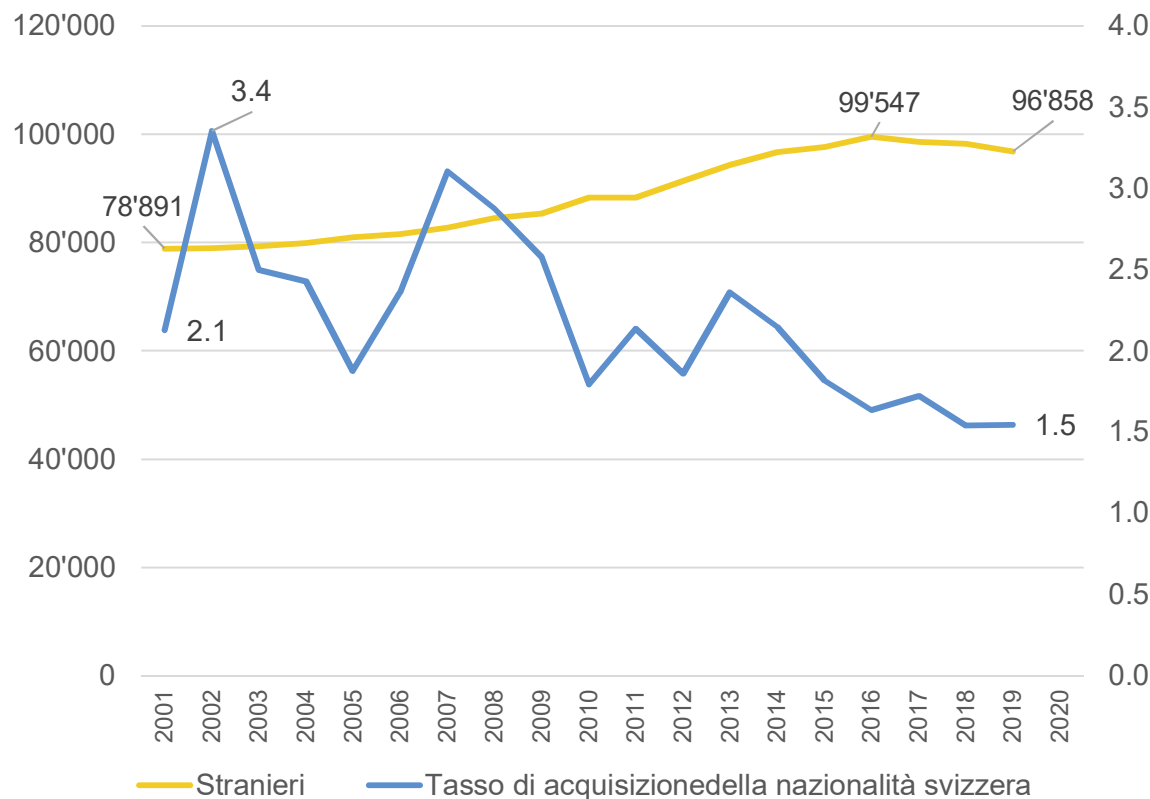
65+ anni: da 17,9 a 23,1
anziani ogni 100 abitanti.

0-19anni: da 19,5 a 17,8
giovani ogni 100 abitanti.

-> Invecchiamento sia
dall'alto sia dal basso.

La struttura per nazionalità e le naturalizzazioni

Stranieri e tasso di acquisizione della nazionalità svizzera (in %), in Ticino, dal 2001



Numero di stranieri:

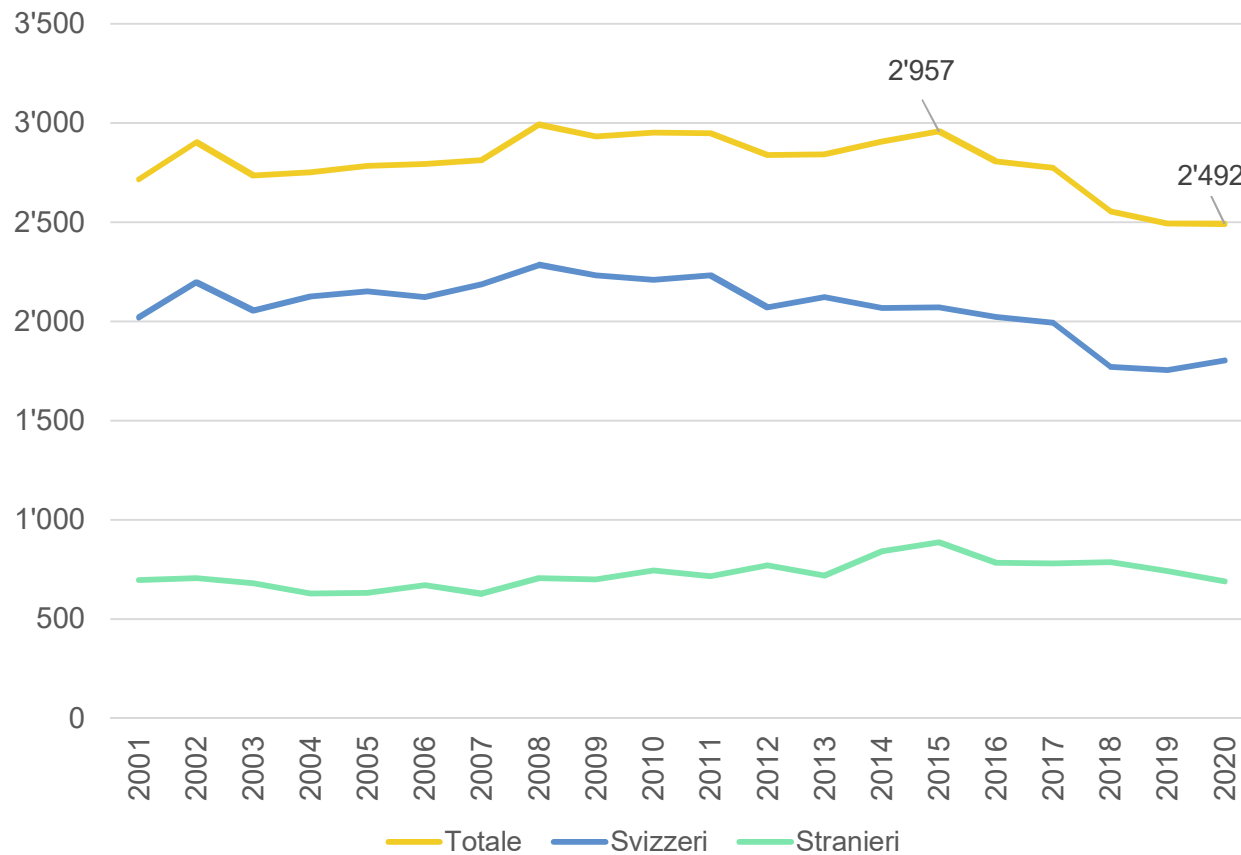
- presenza straniera cresciuta da 78.891 a 96.858 persone (+22,8%).
- Picco nel 2016: 99.547 stranieri (28,1%).

Tasso di naturalizzazione:

- variazioni repentine
- Tendenzialmente in calo da 3,4 acquisizioni ogni cento stranieri con permessi B e C del 2002, a 1,5 del 2019.

Le nascite

Nati vivi secondo la nazionalità, in Ticino, dal 2001



Dapprima stabili e dal 2016 in calo.

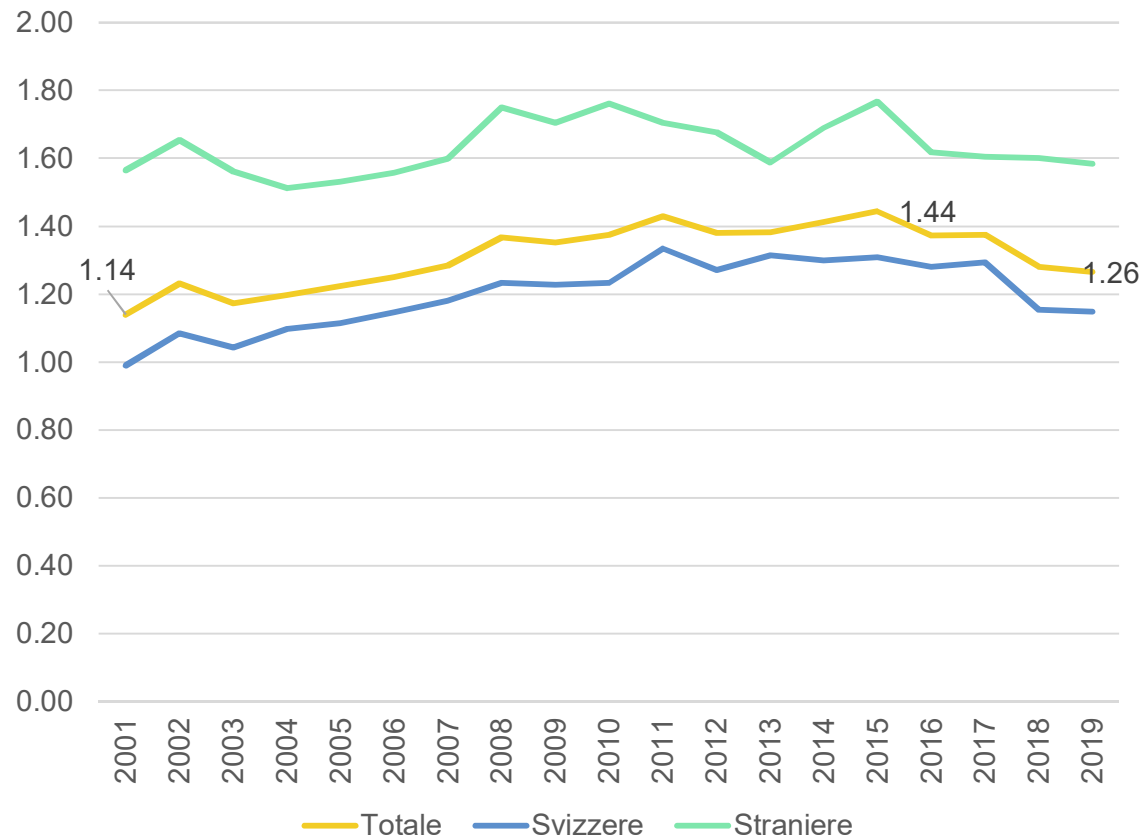
Minimo nel 2019 con 2.494 nascite

Calano le nascite di svizzeri, mentre quelle legate alla componente straniera sono tendenzialmente stabili.

Ma anche età media alla nascita del primo figlio, nascite fuori dal matrimonio, ...

La fecondità

Indicatore congiunturale di fecondità secondo la nazionalità, in Ticino, dal 2001



ICF: da 1,4 figli per donna nel 2001 agli 1,26 nel 2019.

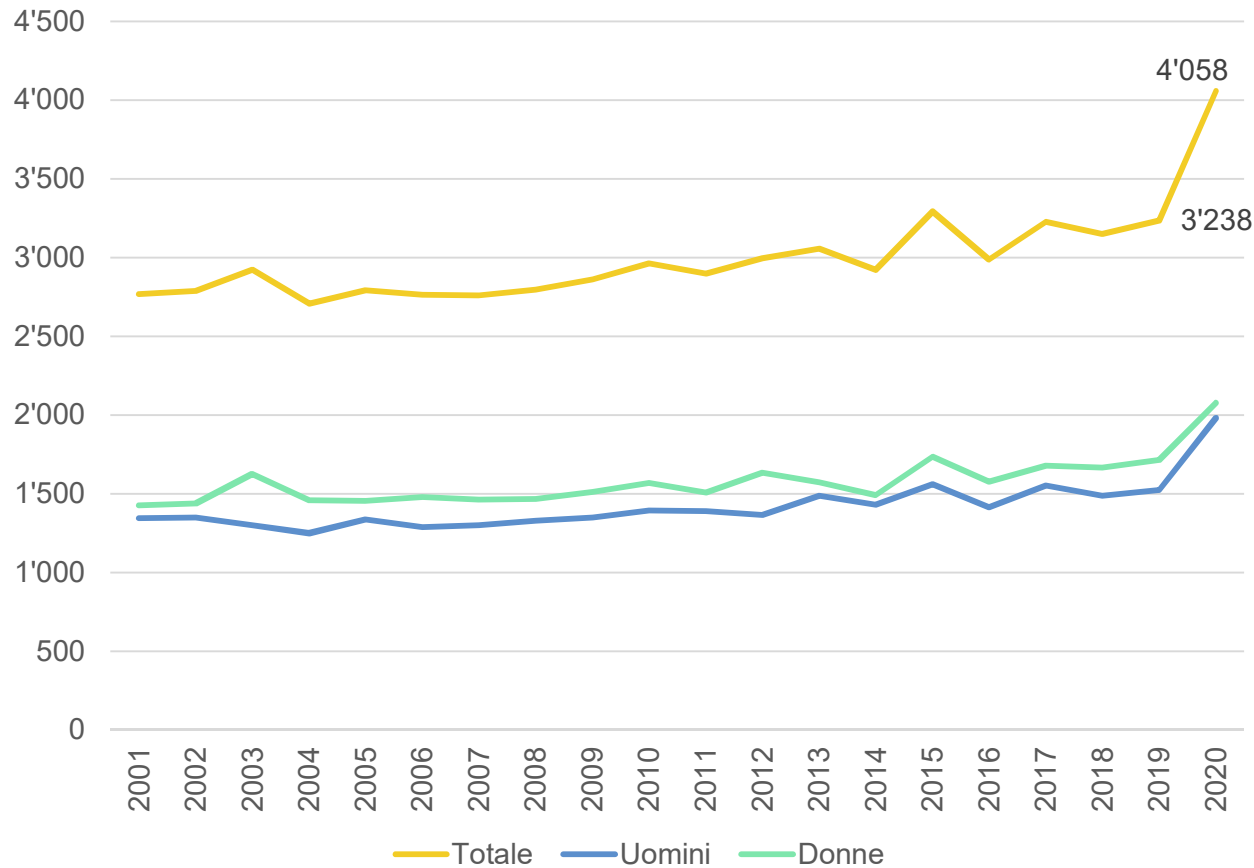
Picco nel 2015: 1,44 figli per donna.

Donne svizzere meno feconde, ma lo scarto con le donne straniere si è leggermente ridotto.

La fecondità delle donne straniere influisce in maniera meno importante sul numero complessivo di nascite.

I decessi

Decessi secondo il genere, in Ticino, dal 2001



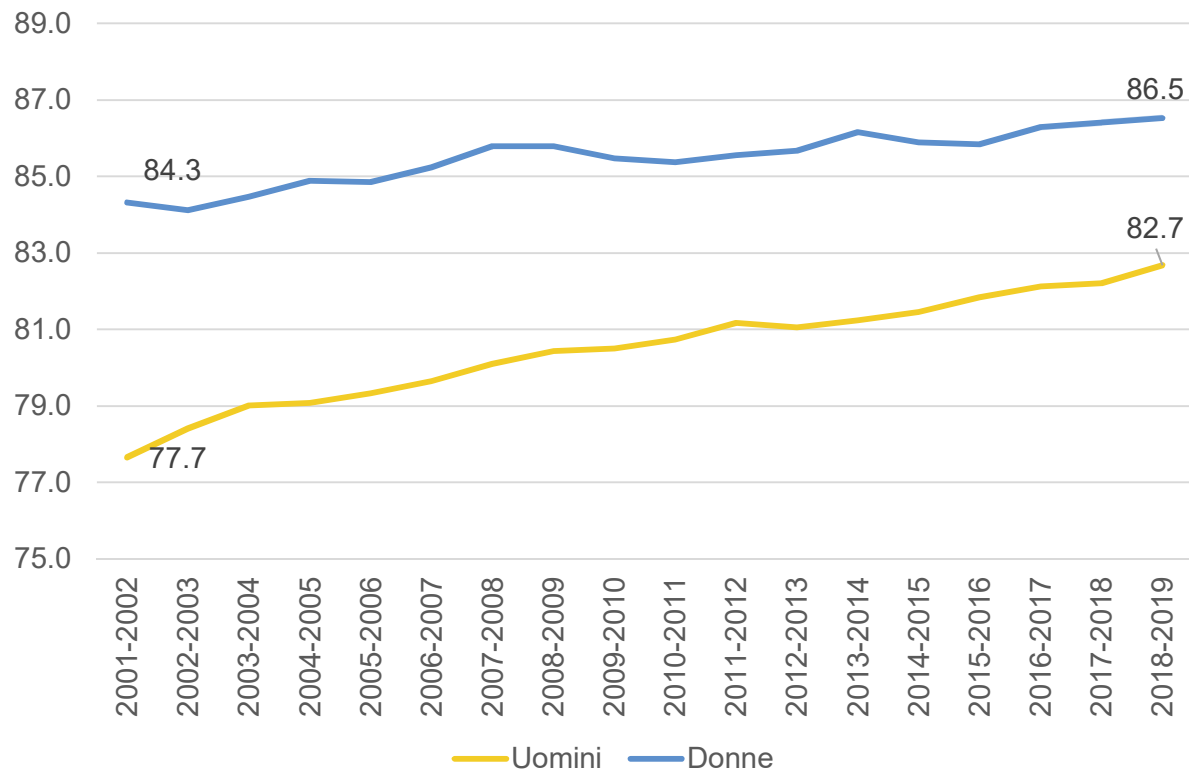
Repentine variazioni dovute ad epidemie influenzali o ad estati canicolari.

Dal 2001 al 2019 il dato è tendenzialmente in crescita, con evoluzioni simili per uomini e donne.

Recente approfondimento dedicato alla sovra mortalità del 2020.

La speranza di vita

Speranza di vita alla nascita secondo il genere, in Ticino,
dal 2001-2002



Speranza di vita delle donne superiore a quella degli uomini.

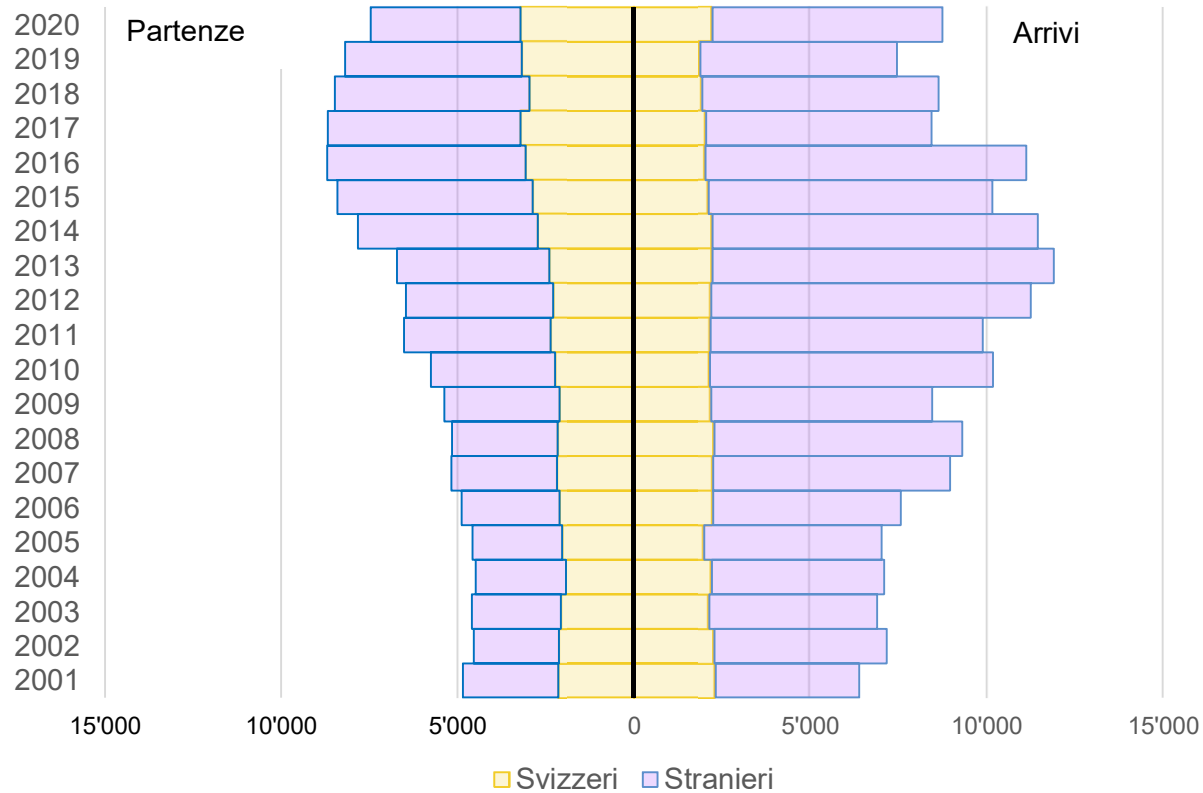
Il divario fra i sessi si è via via ridotto.

Diversi fattori influiscono sulla speranza di vita:

- demografici
- comportamentali
- scientifici (medicina, ...).

Arrivi e partenze

Arrivi e partenze secondo la nazionalità, in Ticino, dal
2001



Arrivi

Fino al 2013: forte crescita: da
6.451 a 11.915

Dal 2014: diminuzione (7.452
arrivi nel 2019).

Partenze

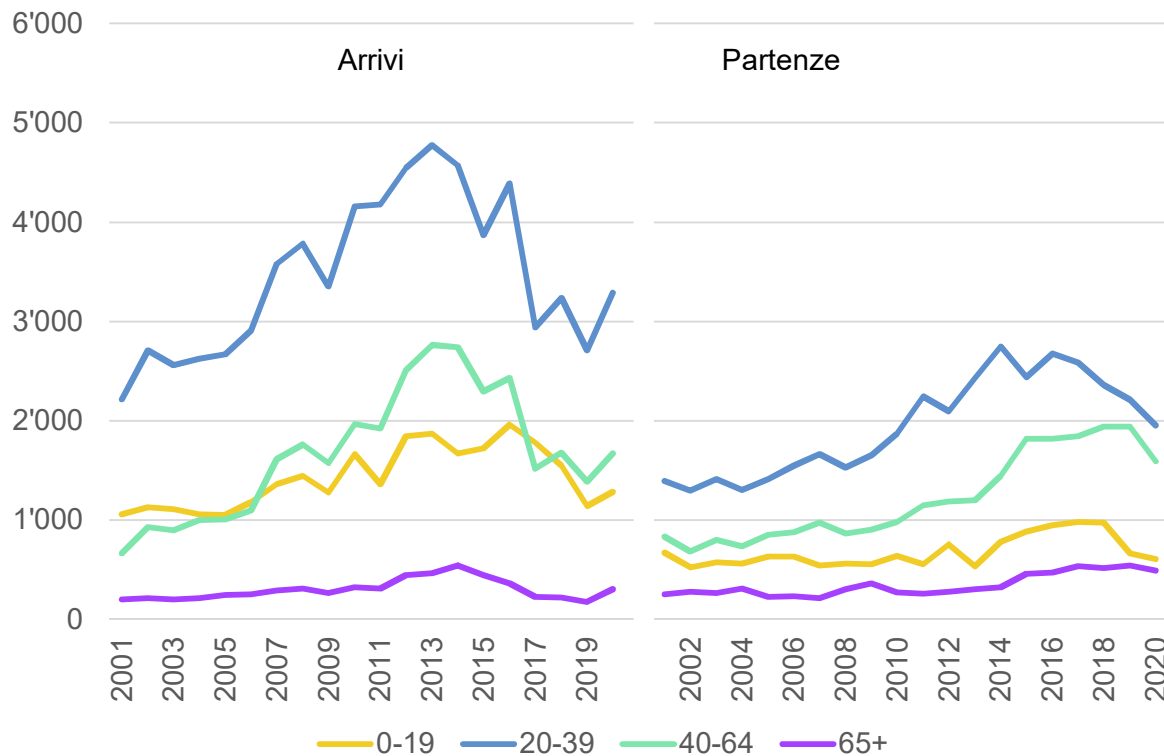
Stabili fin verso il 2005, poi in
crescita fino al 2016 (8.688
partenze). Il loro numero è
diminuito ma si mantiene a livelli
elevati.

Soprattutto stranieri.

In crescita le partenze di svizzeri.

Migrazioni internazionali

Arrivi e partenze internazionali in valori assoluti secondo l'età, in Ticino, dal 2001



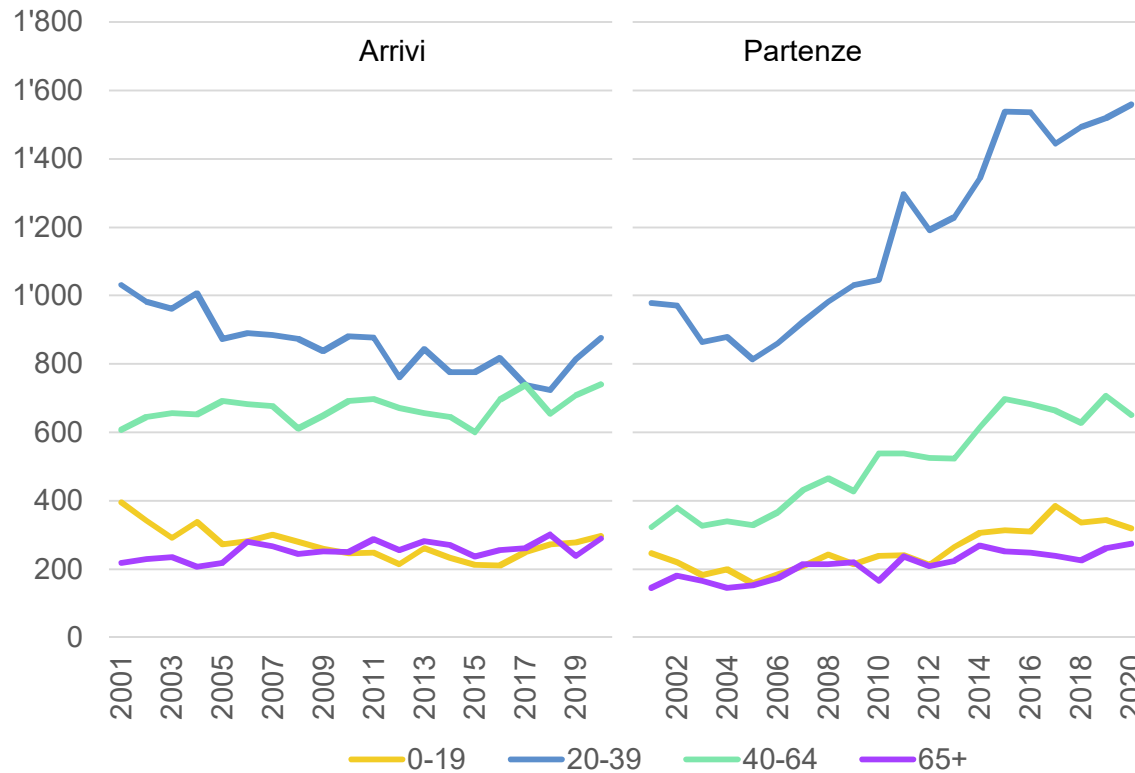
Movimenti internazionali : 3 arrivi su 4 e 6 partenze su 10.

Soprattutto giovani (20-39 anni) ma anche 40-64enni e minori di 20 anni.

Inversione di tendenza: ha toccato soprattutto i giovani (ne sono arrivati meno e ne sono partiti di più).

Migrazioni intercantionali

Arrivi e partenze intercantionali secondo l'età, in Ticino,
dal 2001



Movimenti intercantionali: 1
arrivo su 4 e 4 partenze su 10.

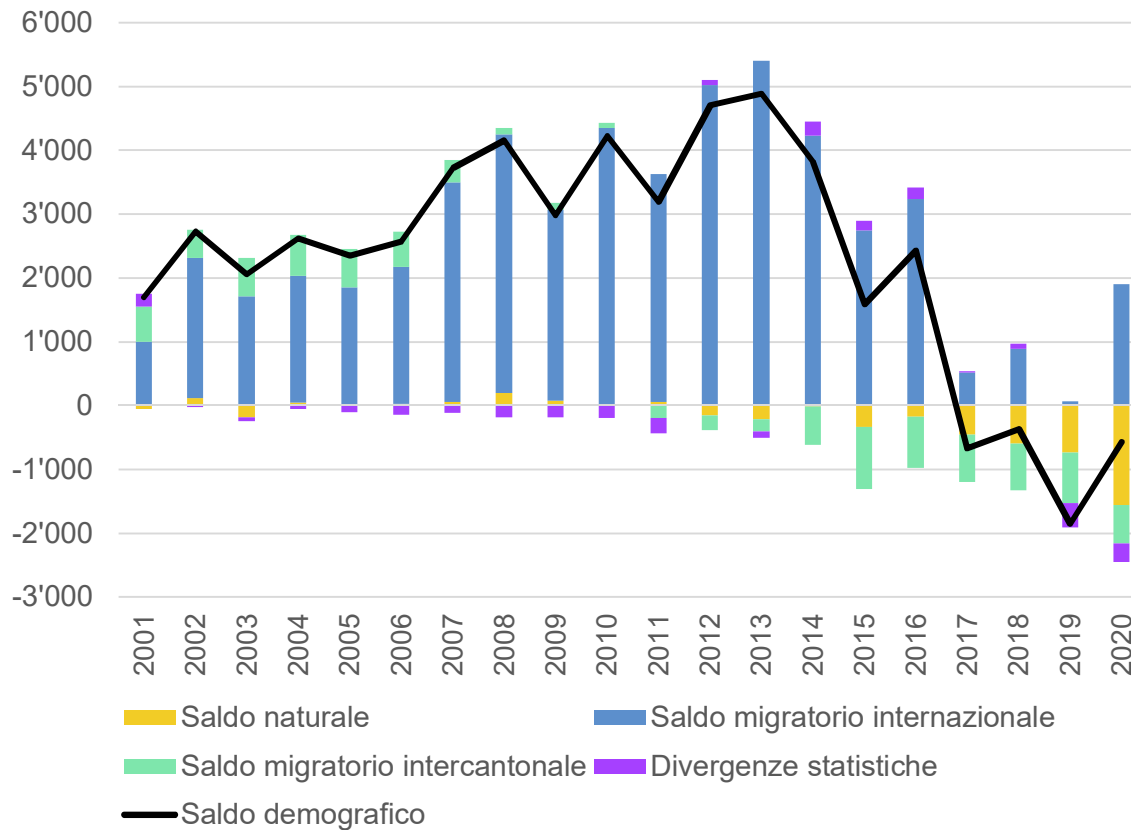
Soprattutto giovani (20-39enni)
ma anche 40 e i 64 anni.

Arrivo di giovani in calo mentre
aumentano le partenze.

40-64enni: in aumento le
partenze

Saldo naturale, migratorio e demografico

Saldo naturale, migratorio (internazionale e intercantonale) e demografico, in Ticino, dal 2001



Basso numero di nascite e più decessi

-> saldo naturale sempre negativo

inversione di tendenza nei movimenti migratori

-> dapprima diminuzione del saldo migratorio, poi negativo.

Il saldo demografico è negativo da quattro anni consecutivi.

La pandemia ha influito sui risultati del 2020.

Come cambia

Struttura

Movimento naturale

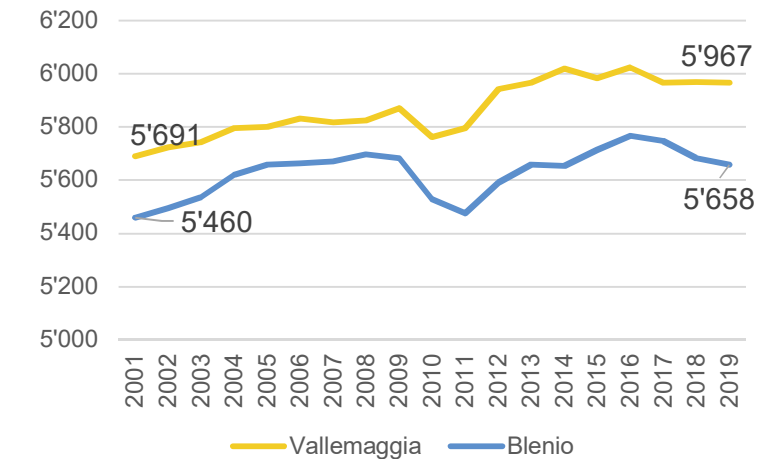
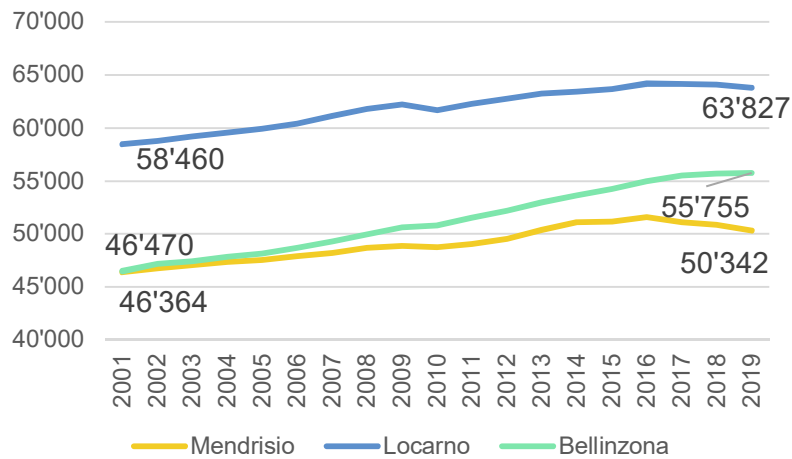
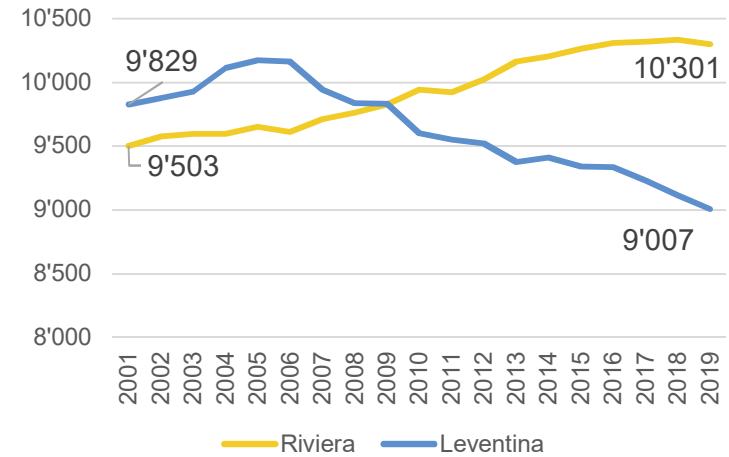
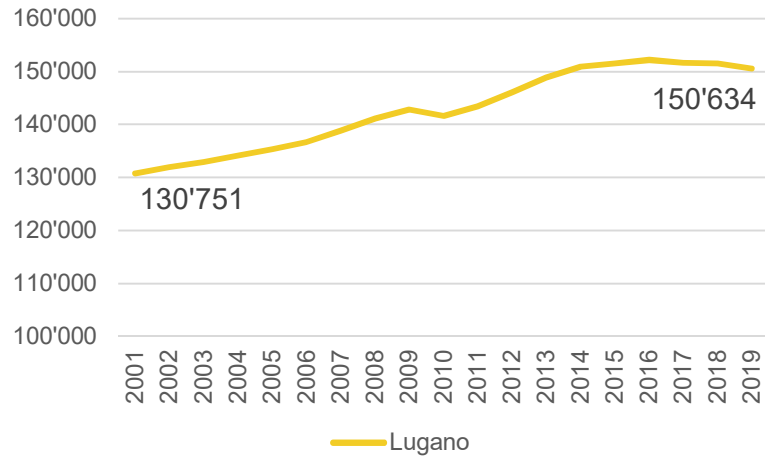
Movimento migratorio

Saldi

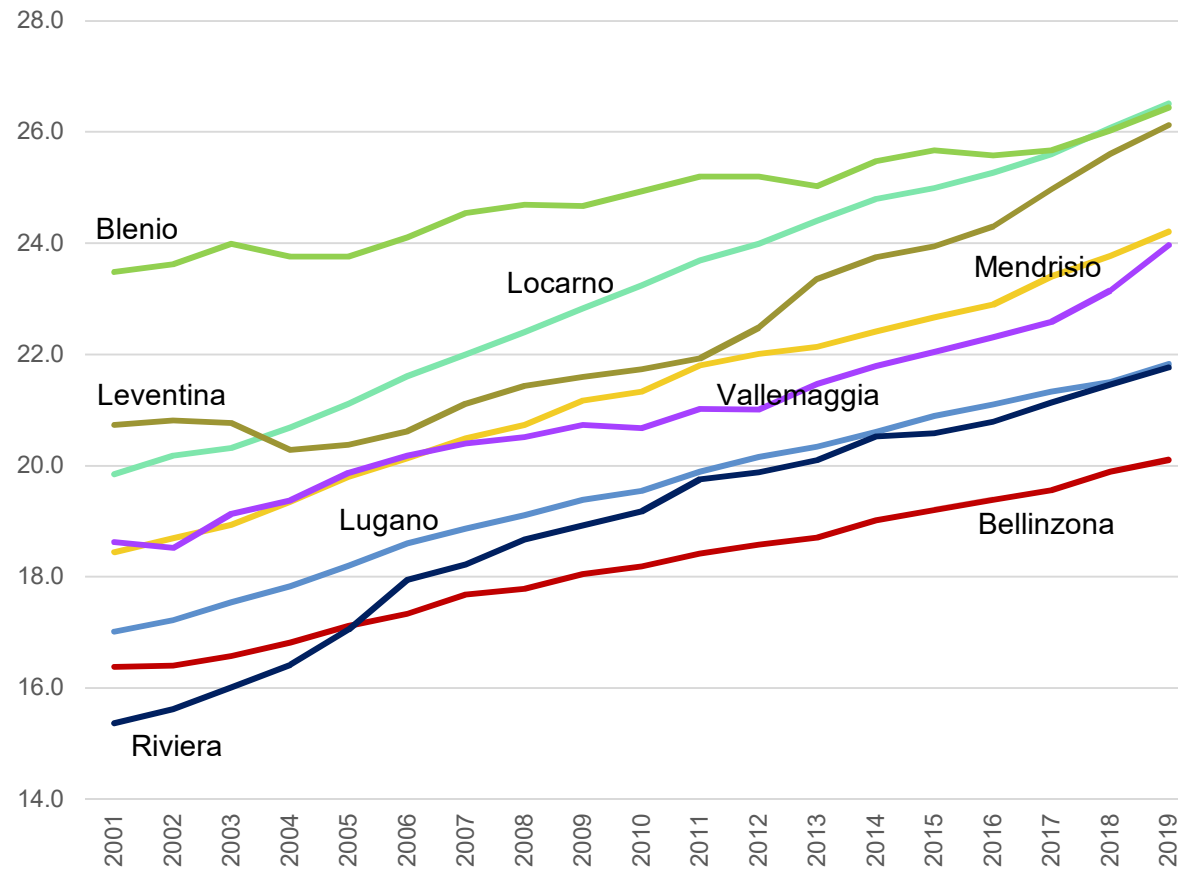
Evoluzione regionale

I dati

Popolazione per distretti



Tasso di anzianità per distretti



Tutti i distretti invecchiano

Invecchiamento più marcato nei distretti di Locarno (+6,7) e Riviera (+6,4)

Distretto di Blenio invecchia di meno (+3,0)

Nel 2019:
Blenio, Locarno e Leventina i più anziani;
Bellinzona il più giovane

Dove trovare i dati

Le due tabelle interattive sul sito Ustat

ti DFE Divisione delle risorse www.ti.ch/ustat Q DFE

Ufficio di statistica

UFFICIO CHI SIAMO TEMI PRODOTTI NEWS SPORTELLO

Dati interattivi

Tabelle dati
Pubblicazioni
Definizioni
Dati interattivi

Tabelle interattive (cubi) Elweb

I tre formati di file (.xlsx, .px e .csv) sono disponibili tramite file Zip.

- > Come usare i cubi di dati in formato excel
- > Come usare i cubi di dati in formato px

Cerca Selezione un'area geografica

Statistica della popolazione e delle economie domestiche Selezione un tema

Bilancio demografico, secondo il sesso e la nazionalità (categoria), per distretto e comune di residenza, in Ticino, dal 1981 al 2019
cubi_STATPOP_01 | Data di pubblicazione: 21.01.2021

Bilancio demografico, secondo il sesso, l'età e la nazionalità (categoria), in Ticino, dal 1981 al 2019
cubi_STATPOP_02 | Data di pubblicazione: 21.01.2021

Select values

Bilancio demografico, secondo il sesso, l'età e la nazionalità (categoria), in Ticino, dal 1981 al 2019

Number of selected cells:

Category	Number of selected cells
Statistiche *	0 of 14
Sesso	0 of 3
Età	0 of 102
Nazionalità	0 of 3
Cantone *	0 of 1
Anno *	0 of 39

Options for Statistiche*: Popolazione al 1° gennaio, Nati vivi, Decessi, Saldo naturale, Arrivi internazionali, Arrivi intercantonali, Partenze internazionali, Partenze intercantonali, Saldo migratorio.

Options for Sesso: Sesso - Totale, Uomini, Donne.

Options for Età: Età - Totale, 0 anni, 1 anno, 2 anni, 3 anni, 4 anni, 5 anni, 6 anni, 7 anni.

Options for Nazionalità: Nazionalità - Totale, Svizzeri, Stranieri.

Options for Cantone*: Ticino.

Options for Anno*: 1981, 1982, 1983, 1984, 1985, 1986, 1987, 1988, 1989.

Select all, Ok, Cancel

https://www3.ti.ch/DFE/DR/USTAT/index.php?fuseaction=interattivi.tabelle_interattive&ricerca=&area=&fonte=8&tema=

GRAZIE PER L'ATTENZIONE

Per ulteriori informazioni:
dfe-ustat.soc@ti.ch