



Ufficio di statistica
Stabile Torretta
CH-6501 Bellinzona

Tel. +41 (0)91 814 64 16 dfe-ustat.cds@ti.ch
Fax +41 (0)91 814 64 19 www.ti.ch/ustat

Bellinzona, 13 luglio 2006

Meteorologia: giugno 2006

Caldo e asciutto

Con un altro mese scarso di precipitazioni, il primo semestre del 2006 è risultato particolarmente asciutto, inserendosi nei 10 più asciutti a partire dal 1883 (inizio della raccolta sistematica di dati meteorologici). Vi sono state delle differenze da regione a regione: nel Mendrisiotto i quantitativi di precipitazione sono stati paragonabili all'anno scorso e al 2003, nel Luganese e lungo le Alpi è invece stato leggermente più umido del 2005 e del 2003, mentre nel Ticino centrale i quantitativi sono stati minori che nel 2005 ma comunque circa il doppio che nel medesimo periodo del 2003 (in assoluto la prima metà anno più asciutta per la regione).

A titolo di paragone, a Locarno-Monti da gennaio a giugno 2006 sono caduti 437 litri di acqua per m² (51% della media), nel 2005 furono 524 e nel 2003 soltanto 204, contrapposti ai massimi di 1290 l/m² del 1986 o di 1393 del 1916.

Anche nel Grigioni italiano e in Engadina giugno è risultato piuttosto asciutto con quantitativi tra il 30% della media in Mesolcina e il 75% nella Bassa Engadina.

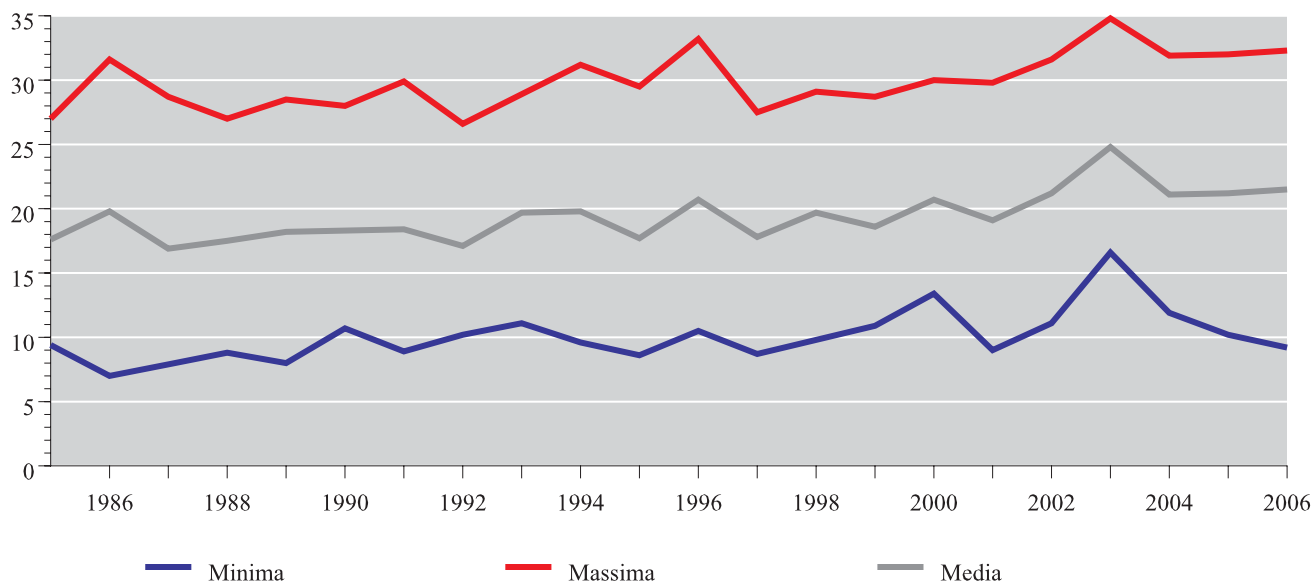
La temperatura mensile ha fatto registrare ovunque sensibili scarti positivi con valori da 2 a oltre 3 gradi superiori alla norma. Il mese era però iniziato relativamente fresco, con tempe-

rature nettamente sotto la media in montagna e lievemente inferiori o attorno alla media a basse quote. Nella seconda e terza decade invece, la temperatura ha ovunque superato la media di alcuni gradi e verso la fine del mese la temperatura massima ha generalmente superato i 30 gradi in pianura.

A pari passo con il tempo secco, si sono accumulate le ore di sole e il soleggiamento mensile ha superato la norma quasi ovunque di almeno il 20%, con una punta del 44% in alta Engadina.

Anche nel resto della Svizzera, dopo un inizio mese piuttosto fresco, per non dire freddo,

Temperatura minima e massima, a Locarno-Monti, dal 1985



e con una nevicata fin verso 1000 metri, nell'insieme giugno è risultato caldo, ben soleggiato e scarso o molto scarso di precipitazioni.

Per quanto riguarda la distribuzione della pressione, la prima decade del mese è stata caratterizzata dalla presenza di un anticlone sull'Europa centro-settentrionale con il centro sulle Isole Britanniche e una fascia di bassa pressione sul Mediterraneo. Ciò ha causato correnti prevalentemente settentrionali e diverse fasi di favonio al sud ma anche qualche banco nuvoloso a causa dell'arrivo di aria leggermente umida da sudest negli strati bassi dell'atmosfera. In seguito, l'alta pressione si è estesa anche sul Mediterraneo fin verso metà mese, portando condizioni stabili e un primo rialzo

della temperatura. Per tutto il resto del mese la distribuzione della pressione è invece stata perlopiù uniforme, con una certa destabilizzazione dell'atmosfera e la formazione di cellule temporalesche isolate. L'afflusso di aria di origine subtropicale ha portato un ulteriore rialzo della temperatura e il giorno 19 la massima ha superato per la prima volta quest'anno la soglia dei 30 gradi a basse quote (giorno tropicale), soglia che è poi stata superata in quasi tutti i giorni dell'ultima decade del mese. L'attività temporalesca maggiore si è sviluppata nella notte tra il 25 e 26 giugno con una fascia di temporali molto forti tra Lugano e il Piano di Magadino. L'evento è stato contrassegnato da una notevolissima attività elettrica, con innumerevoli fulmini soprattutto all'interno delle

nubi e tra nube e nube. Localmente, tra il Ceneri e l'altaValcolla, in base alle immagini radar, le precipitazioni hanno raggiunto 100-150 litri di acqua per m² (stime), delle stazioni di rilevamento di MeteoSvizzera, il quantitativo massimo è stato rilevato da Cadenazzo con 97 l/m². Altri temporali hanno poi avuto luogo nelle due notti seguenti, senza precipitazioni di particolare rilievo, ma con forti raffiche di vento (50-70 km/h a basse quote e oltre 100 km/h in montagna). L'ultimo giorno di giugno è infine risultato il più soleggiato di tutto il mese con quasi il 100% del soleggiamento possibile su tutto il versante sudalpino. ■

Tab.01: Bollettino meteorologico delle stazioni di Lugano (LU) e Locarno Monti (LM) Mese di giugno dei rispettivi anni

	Temperatura dell'aria in gradi centigradi						Ore di sole		Precipitazioni			
	Media		Minima		Massima		LU	LM	Giorni con pioggia ¹		mm totale	
	LU	LM	LU	LM	LU	LM	LU	LM	LU	LM	LU	LM
1985	18,1	17,6	10,4	9,4	26,5	27,0	231,4	223,2	13	12	130,0	135,8
1986	19,4	19,8	8,1	7,0	29,8	31,6	223,1	242,8	5	8	79,0	79,5
1987	17,4	16,9	8,8	7,9	28,8	28,7	206,3	189,1	12	12	276,7	523,3
1988	17,7	17,5	9,5	8,8	26,3	27,0	166,0	183,1	15	13	197,8	187,2
1989	18,4	18,2	8,0	8,0	28,4	28,5	252,1	248,6	7	9	145,1	73,9
1990	18,5	18,3	9,3	10,7	28,9	28,0	194,2	188,4	20	18	289,0	392,3
1991	18,6	18,4	9,3	8,9	29,4	29,9	195,1	206,2	7	13	148,8	183,8
1992	17,6	17,1	10,8	10,2	26,3	26,6	135,1	134,4	20	17	311,8	259,5
1993	19,8	19,7	11,1	11,1	28,5	28,9	215,8	220,9	9	11	263,0	255,9
1994	19,7	19,8	10,1	9,6	30,7	31,2	220,7	245,4	5	5	66,7	77,0
1995	17,8	17,7	10,0	8,6	30,8	29,5	187,7	207,1	8	6	102,5	113,2
1996	20,7	20,7	11,2	10,5	33,4	33,2	258,7	272,6	9	6	184,7	119,3
1997	18,2	17,8	9,2	8,7	26,7	27,5	156,2	159,8	18	15	382,7	432,0
1998	19,7	19,7	9,8	9,8	28,7	29,1	237,8	240,2	10	12	231,1	211,7
1999	19,1	18,6	11,1	10,9	28,7	28,7	215,4	228,0	13	15	190,5	299,8
2000	21,1	20,7	13,4	13,4	30,7	30,0	282,5	253,4	9	11	74,9	186,3
2001	19,4	19,1	9,4	9,0	29,9	29,8	284,5	275,4	11	8	243,5	329,4
2002	21,8	21,2	12,4	11,1	31,6	31,6	229,1	170,6	10	14	140,7	159,6
2003	24,8	24,8	16,6	16,6	33,1	34,8	297,2	294,4	7	5	126,1	29,1
2004	20,9	21,1	11,6	11,9	30,7	31,9	254,1	264,5	4	3	17,3	27,4
2005	21,4	21,2	10,3	10,2	32,6	32,0	276,0	287,0	7	7	61,0	162,0
2006	21,5	21,5	11,5	9,2	31,0	32,3	262,0	285,0	5	4	93,0	33,0

¹ Almeno 1,0 mm di pioggia o neve fusa

Fonte: MeteoSvizzera