

GRAZIE ALLE MIGRAZIONI CONTINUA LA CRESCITA DEMOGRAFICA

Popolazione residente permanente in Ticino, 2016

Alla fine del 2016 la popolazione residente permanente del Ticino raggiunge quota 354.375 persone. I dati evidenziano un leggero aumento della crescita demografica: +2.429 persone nel 2016, rispetto a +1.583 nel 2015. La crescita è da ricondurre alle sole migrazioni, il cui saldo è pari a +2.432 persone, poiché il movimento naturale presenta, come nei precedenti quattro anni, una situazione deficitaria (il saldo naturale è di -182 persone). L'incremento demografico è dunque da attribuire soprattutto all'arrivo di stranieri (+1.889 persone).

Alla fine del 2016 la popolazione residente permanente del Ticino ha raggiunto le 354.375 persone (STATPOP¹). Nel corso dell'anno la crescita è stata di 2.429 persone (+0,7%), ed è risultato un saldo naturale di -182 persone controbilanciato da un saldo migrato-

rio di +2.432 persone (e dalle divergenze statistiche +179).

Nel 2016 si conferma la composizione per sesso della popolazione, con il numero di donne leggermente superiore a quello degli uomini (181.498 rispettivamente 172.877 persone) e un tasso

di mascolinità pari a 95,3 uomini ogni 100 donne (nel 2015 era di 95,0).

Anche l'invecchiamento demografico trova conferma nei dati del 2016. Cresce in effetti leggermente la quota di ultrasessantacinquenni (il 22,0%, +0,2 punti percentuali), così come il rapporto tra anziani e giovani, ora di 164,2 ultrasessantacinquenni ogni 100 giovani di età inferiore ai 15 anni (+2,3 rispetto al 2015).

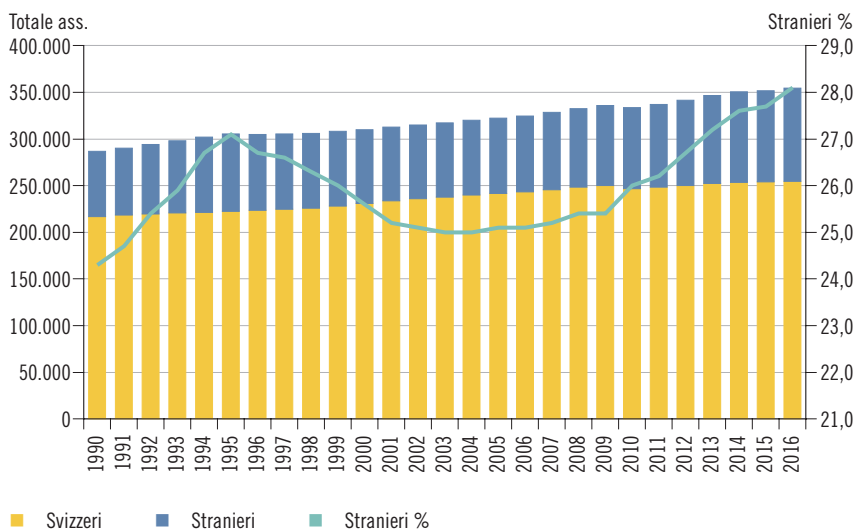
Per quanto riguarda la presenza di residenti permanenti di nazionalità straniera, il loro numero si attesta a 99.547 individui (+1.889 rispetto al 2015), mentre la loro quota cresce di 0,3 punti percentuali, raggiungendo così il 28,1% dei residenti [F.1].

La componente straniera della popolazione gioca un ruolo importante nel bilancio demografico cantonale, sia per quanto riguarda il saldo naturale sia per quanto riguarda i movimenti migratori. Coloro che possiedono la nazionalità svizzera presentano infatti dei valori deficitari sia nel bilancio tra nascite e decessi (-394 persone) sia in quello tra arrivi e partenze (-1.044 persone), mentre tra gli stranieri queste voci sono di segno positivo (+212 persone nel movimento naturale e +3.476 nel movimento migratorio). Inoltre è solo in seguito alle naturalizzazioni (1.589 acquisizioni della nazionalità svizzera nel 2016) che il saldo demografico degli svizzeri diviene positivo (+540 persone). Quello degli stranieri si attesta a +1.889 persone [F.1].

Pur essendo molto eterogenea, la presenza straniera in Ticino è prevalentemente legata a un ristretto numero di paesi. Infatti, solo una piccola parte delle 158 nazionalità censite conta un numero di persone superiore alle 1.000 unità.

F.1

Popolazione residente permanente, secondo la nazionalità, e stranieri (in % sul totale della popolazione), in Ticino, dal 1990



Fonte: fino al 2009 ESPOP, dal 2010 STATPOP, UST

GRAZIE ALLE MIGRAZIONI CONTINUA LA CRESCITA DEMOGRAFICA

Popolazione residente permanente in Ticino
2016

T. 1

Bilancio demografico, in Ticino, nel 2016

	Totale	Svizzeri	Stranieri
Saldo naturale	-182	-394	212
Nascite	2.806	2.022	784
Decessi	2.988	2.416	572
Saldo migratorio	2.432	-1.044	3.476
Saldo internazionale¹	3.230	-411	3.641
Arrivi internazionali ¹	9.141	905	8.236
Partenze internazionali	5.911	1.316	4.595
Saldo intercantonale	-798	-633	-165
Arrivi intercantonali	1.979	1.124	855
Partenze intercantonali	2.777	1.757	1.020
Saldo intercomunale	-	-	-
Arrivi intercomunali	16.625	9.914	6.711
Partenze intercomunali	16.625	9.914	6.711
Divergenze statistiche	179	389	-210
Saldo acquisizioni nazionalità svizzera	-	1.589	-1.589
Saldo demografico	2.429	540	1889

¹ Compresi i cambiamenti del tipo di popolazione.

Fonte: STATPOP, UST

Si tratta - per ordine di importanza - delle nazionalità italiana, portoghese, tedesca, serba, croata, spagnola, kosovara e bosniaca, che insieme rappresentano ben l'82,2% della popolazione straniera residente permanente [F. 2].

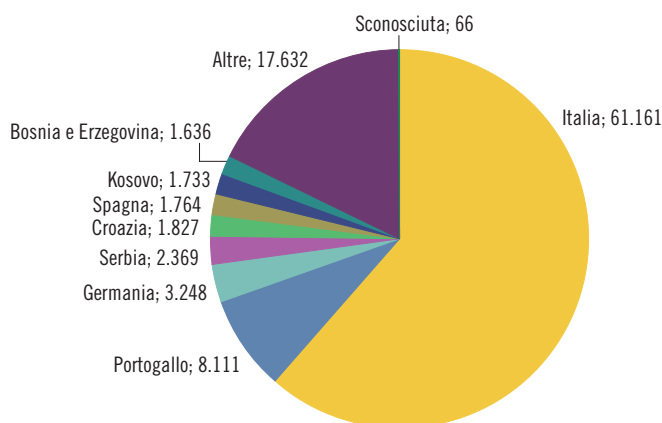
I movimenti migratori che si registrano annualmente contribuiscono all'eterogeneità della popolazione straniera. Basti pensare che nel corso del 2016 sono arrivati 9.091 stranieri (8.236 dall'estero e 855 da altri cantoni) e ne sono partiti 5.615 (4.595 verso l'estero e 1.020 verso altri cantoni) [T. 1].

La maggior parte degli stranieri risiede in Ticino con un permesso di domicilio (libretto C, 60.292 persone, pari al 60,6%). Seguono gli stranieri con un permesso di dimora (libretto B, 36.924 persone, pari al 37,1%) e quelli con altri generi di permesso, che insieme totalizzano solamente il 2,3% di tutti gli stranieri residenti permanenti [T. 2].

In tutte le cinque regioni del Ticino si è assistito a un aumento della popolazione residente [T. 5]. La regione che ha registrato l'incremento più consistente è il Bellinzonese (+629 persone), seguita dal Luganese (+589 persone), dal Locarnese e Vallemaggia (+542 persone), dal Mendrisiotto (+472 persone) e infine dalle Tre Valli (+197 persone). Questa evoluzione non ha modificato gli equilibri tra le cinque regioni: il Luganese rimane la zona più popolosa (147.228 persone, pari al 41,5%),

F. 2

Stranieri residenti permanenti al 31.12, secondo la nazionalità, in Ticino, nel 2016



Fonte: STATPOP, UST

T. 2

Stranieri residenti permanenti al 31.12, secondo lo statuto, in Ticino, nel 2016

	Ass.	%
Totale	99.547	100,0
Dimora	36.924	37,1
Domicilio	60.292	60,6
Ammissione provvisoria	1.195	1,2
Dimora temporanea	694	0,7
Richiedente l'asilo	414	0,4
Funzionari internazionali, diplomatici e loro familiari	28	0,0

Fonte: STATPOP, UST

seguita dal Locarnese e Vallemaggia (70.214 persone, pari al 19,8%), dal Mendrisiotto (56.923 persone, pari

al 16,1%), dal Bellinzonese (50.190 persone, il 14,2%) e dalle Tre Valli (29.820, pari all'8,4%) [T. 5].

GRAZIE ALLE MIGRAZIONI CONTINUA LA CRESCITA DEMOGRAFICA

Popolazione residente permanente in Ticino
2016

T. 3

Popolazione residente permanente al 31.12, secondo la nazionalità, il sesso e la classe d'età quinquennale, in Ticino, nel 2016

	Totale		Uomini	Donne	Svizzeri			Stranieri		
	Totale	Ass. %			Totale	Uomini	Donne	Totale	Uomini	Donne
Totale	354.375	100,0	172.877	181.498	254.828	120.024	134.804	99.547	52.853	46.694
0-4	14.695	4,1	7.509	7.186	10.733	5.491	5.242	3.962	2.018	1.944
5-9	16.440	4,6	8.352	8.088	12.086	6.156	5.930	4.354	2.196	2.158
10-14	16.373	4,6	8.460	7.913	12.457	6.399	6.058	3.916	2.061	1.855
15-19	17.546	5,0	8.994	8.552	13.903	7.052	6.851	3.643	1.942	1.701
20-24	18.905	5,3	9.776	9.129	14.436	7.359	7.077	4.469	2.417	2.052
25-29	19.053	5,4	9.742	9.311	12.962	6.541	6.421	6.091	3.201	2.890
30-34	19.965	5,6	10.011	9.954	11.964	5.889	6.075	8.001	4.122	3.879
35-39	21.811	6,2	10.618	11.193	12.980	6.192	6.788	8.831	4.426	4.405
40-44	25.813	7,3	12.683	13.130	15.958	7.565	8.393	9.855	5.118	4.737
45-49	29.507	8,3	17.426	17.532	23.302	11.140	12.162	11.656	6.286	5.370
50-54	30.241	8,5	15.326	14.915	21.441	10.293	11.148	8.800	5.033	3.767
55-59	24.712	7,0	12.314	12.398	18.043	8.444	9.599	6.669	3.870	2.799
60-64	21.284	6,0	10.443	10.841	16.161	7.496	8.665	5.123	2.947	2.176
65 e più	78.030	22,0	33.865	44.165	61.843	25.613	36.230	16.187	8.252	7.935
65-69	20.464	5,8	9.752	10.712	16.020	7.294	8.726	4.444	2.458	1.986
70-74	19.136	5,4	8.908	10.228	15.240	6.818	8.422	3.896	2.090	1.806
75-79	15.662	4,4	7.059	8.603	11.831	5.110	6.721	3.831	1.949	1.882
80 e più	22.768	6,4	8.146	14.622	18.752	6.391	12.361	4.016	1.755	2.261

Fonte: STATPOP, UST

T. 4

Principali voci del bilancio demografico, per regione, in Ticino, nel 2016

	Situazione all'1.1.2016	Nati vivi	Decessi	Saldo naturale	Arrivi ¹	Partenze ²	Saldo migratorio	Divergenze statistiche	Situazione al 31.12.2016
Ticino	351.946	2.806	2.988	-182	16.182	13.750	2.432	179	354.375
Tre Valli	29.623	209	269	-60	1.297	1.084	213	44	29.820
Locarnese e Vallemaggia	69.672	535	709	-174	2.954	2.343	611	105	70.214
Bellinzonese	49.561	467	359	108	2.436	1.976	460	61	50.190
Luganese	146.639	1.142	1.164	-22	6.869	6.190	679	-68	147.228
Mendrisiotto	56.451	453	487	-34	2.626	2.157	469	37	56.923

¹ Senza gli arrivi intercomunali interni alla regione.

² Senza le partenze intercomunali interne alla regione.

Fonte: STATPOP, UST

T. 5

Popolazione residente permanente al 31.12 e saldo demografico, per regione, in Ticino, nel 2015 e nel 2016

	Popolazione al 31.12				Saldo demografico			
	Ass.		%		Ass.		%	
	2015	2016	2015	2016	2015	2016	2015	2016
Ticino	351.946	354.375	100,0	100,0	1.583	2.429	100,0	100,0
Tre Valli	29.623	29.820	8,4	8,4	79	197	5,0	8,1
Locarnese e Vallemaggia	69.672	70.214	19,8	19,8	211	542	13,3	22,3
Bellinzonese	49.561	50.190	14,1	14,2	618	629	39,0	25,9
Luganese	146.639	147.228	41,7	41,5	510	589	32,2	24,2
Mendrisiotto	56.451	56.923	16,0	16,1	165	472	10,4	19,4

Fonte: STATPOP, UST

GRAZIE ALLE MIGRAZIONI CONTINUA LA CRESCITA DEMOGRAFICA

Popolazione residente permanente in Ticino
2016

Glossario

Popolazione residente permanente: tutte le persone residenti in Svizzera durante un anno; comprende le persone di nazionalità svizzera domiciliate in Svizzera, le persone di nazionalità straniera titolari di un permesso di domicilio o di un permesso di dimora della durata di almeno 12 mesi, i funzionari internazionali, i diplomatici ed i membri delle loro famiglie, nonché i richiedenti l'asilo con una durata di dimora complessiva di almeno 12 mesi.

Indice di anzianità (o di invecchiamento): descrive il peso della popolazione anziana (65 e più anni) sul totale della popolazione.

Indice di vecchiaia: stima il grado d'invecchiamento di una popolazione. Esso si definisce come il rapporto di com-

posizione tra la popolazione anziana (65 anni e oltre) e la popolazione più giovane (0-14 anni); valori superiori a 100 indicano una maggiore presenza di soggetti anziani rispetto ai giovanissimi.

Note

¹ Statistica annuale sullo stato e la struttura della popolazione residente e delle economie domestiche con data di riferimento il 31 dicembre di ogni anno e sui movimenti di tale popolazione registrati durante l'anno.

Segni convenzionali

- trattino: valore uguale a zero
- 0 zero (zero virgola zero ecc.): valore inferiore alla metà della più piccola unità utilizzata

Ulteriori definizioni: www.ti.ch/ustat > Prodotti > Definizioni > 01 Popolazione > Stato della popolazione

Informazioni

Francesco Giudici,
Settore Società, Ufficio di statistica
Tel: +41 (0) 91 814 50 30
francesco.giudici@ti.ch

Tema

01 Popolazione