

# SALDO MIGRATORIO POSITIVO E FORTE SOVRA MORTALITÀ

Popolazione residente permanente, Ticino, 2020

*Alla fine del 2020 la popolazione residente permanente del Ticino era di 350.986 persone. Rispetto all'anno precedente si osserva un calo di 505 individui, un risultato da ricondurre principalmente a un numero di nascite insufficiente a contrastare la sovra mortalità registrata (saldo naturale di -1.561 persone). Sul fronte delle migrazioni il saldo è positivo (+1.187 persone), grazie alla componente internazionale in ripresa (+1.856 persone), mentre quella intercantonale rimane negativa (-669 persone).*

*La distribuzione territoriale della popolazione conferma la Regione di Lugano come la più popolosa (145.584 persone), seguita da Locarnese e Vallemaggia (69.726), Bellinzonese (55.511), Mendrisiotto (55.336) e Tre Valli (24.829).*

*Gli indici di struttura demografica mostrano che su 100 persone 23 sono ultra sessantacinquenni, che per 100 giovani vi sono 177 anziani e che per 100 persone potenzialmente attive ve ne sono 56 non attive.*

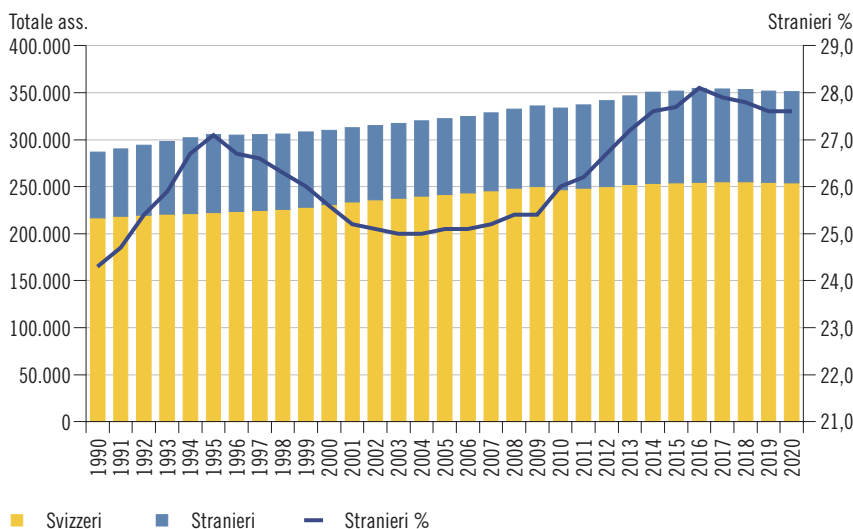
## Stato e struttura

Alla fine del 2020 il Ticino contava 350.986 abitanti residenti permanenti, 505 persone in meno rispetto al 2019. È il quarto anno consecutivo che la popolazione diminuisce, e nel 2020 il calo è dovuto principalmente all'alto numero di decessi. Complessivamente le donne rappresentano il 51,3% del totale. Su 100 abitanti, 42 sono sposati, 43 sono celibi o nubili, quasi 9 sono divorziati e 6 vedovi. L'età media della popolazione è di 45,7 anni; la generazione più numerosa è quella nata nel 1965 (6.136 persone), una delle generazioni del baby-boom.

Rapportando fra loro le diverse fasce d'età si ottiene una serie di indicatori che evidenziano le particolarità della struttura per età della popolazione ticinese. Il rapporto tra gli ultra sessantacinquenni e il totale della popolazione, l'indice di anzianità, indica la presenza di 23 anziani ogni 100 persone. L'indice di vecchiaia denota che vi è una maggiore presenza di anziani rispetto ai giovani: ogni 100 giovani tra 0 e 14 anni vi sono 177 anziani. Per quanto riguarda l'indice di dipendenza, si nota che ogni 100 persone potenzialmente attive, vale a dire le persone tra 15 e 64 anni, ve ne sono 56 potenzialmente non attive. Tra i potenzialmente non attivi sono gli anziani ad avere il peso maggiore (36 ogni 100 potenzialmente attivi) rispetto ai giovani (circa 20 ogni 100 potenzialmente attivi). Infine, l'indice di ricambio demografico indica che ogni 100 giovani che si accingono a entrare nella vita attiva ci sono 135 persone che si apprestano a lasciarla per aver raggiunto l'età pensionabile.

Questi valori confermano quanto già evidenziato gli scorsi anni. Da una parte, il Ticino è il cantone con la quota

F.1  
Popolazione residente permanente al 31.12, secondo la nazionalità, e stranieri (in % sul totale della popolazione), in Ticino, dal 1990



Fonte: fino al 2009 ESPOP, dal 2010 STATPOP, UST

**SALDO MIGRATORIO POSITIVO E FORTE SOVRA MORTALITÀ**

Popolazione residente permanente, Ticino, 2020

**T. 1**

**Bilancio demografico, in Ticino, nel 2020**

	Totale	Svizzeri	Stranieri
<b>Saldo naturale</b>	<b>-1.561</b>	<b>-1.482</b>	<b>-79</b>
Nati vivi	2.506	1.803	703
Decessi	4.067	3.285	782
<b>Saldo migratorio</b>	<b>1.187</b>	<b>-972</b>	<b>2.159</b>
<b>Saldo internazionale<sup>1</sup></b>	<b>1.856</b>	<b>-338</b>	<b>2.194</b>
Arrivi internazionali <sup>1</sup>	6.599	990	5.609
Partenze internazionali	4.743	1.328	3.415
<b>Saldo intercantonale</b>	<b>-669</b>	<b>-634</b>	<b>-35</b>
Arrivi intercantionali	2.220	1.241	979
Partenze intercantionali	2.889	1.875	1.014
<b>Saldo intercomunale</b>	<b>-</b>	<b>-</b>	<b>-</b>
Arrivi intercomunali	14.650	9.433	5.217
Partenze intercomunali	14.650	9.433	5.217
<b>Divergenze statistiche</b>	<b>-131</b>	<b>346</b>	<b>-477</b>
Saldo acquisizioni nazionalità svizzera	-	1.584	-1.584
<b>Saldo demografico</b>	<b>-505</b>	<b>-524</b>	<b>19</b>

<sup>1</sup> Compresi i cambiamenti del tipo di popolazione.

Fonte: STATPOP, UST

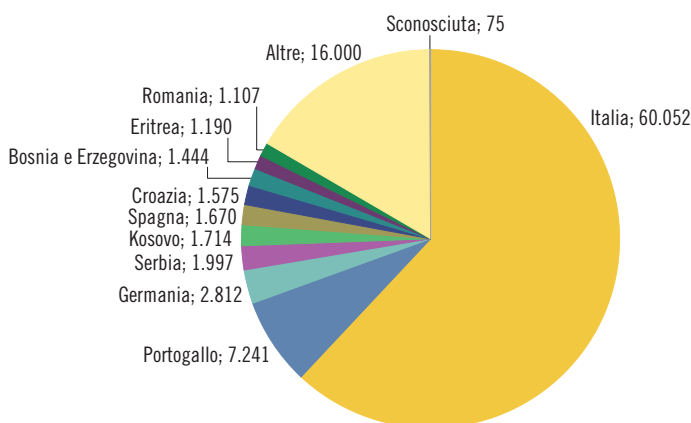
più alta di anziani ultrasessantacinquenni, mentre considerando l'indice di dipendenza si colloca al terzo posto, dopo i cantoni di Basilea-Città e Giura. Dall'altra parte, nel corso degli anni tutti questi indicatori, ad eccezione dell'indice di dipendenza giovanile, sono cresciuti, evidenziando l'invecchiamento della popolazione ticinese. Basti pensare che nel giro di tre decenni la quota di ultrasessantacinquenni è cresciuta di 6,9 punti percentuali (dal 16,2% del 1991 al 23,1% del 2020), e che ogni 100 persone potenzialmente attive ci sono 13 anziani in più (da 23,2 a 36,1 nello stesso lasso di tempo).

Per quasi tre quarti, la popolazione del Ticino è di nazionalità svizzera; il restante 27,6% è costituito da 157 nazionalità differenti [F. 2]. Tuttavia, la presenza straniera è prevalentemente legata a un ristretto numero di paesi: solamente 9 contano un numero di persone superiore a 1.000 unità. Si tratta – per ordine di grandezza – delle nazionalità: italiana (62,0%), portoghese (7,5%), tedesca (2,9%), serba (2,1%), kosovara (1,8%), spagnola (1,7%), croata (1,6%), bosniaca (1,5%), eritrea (1,2%) e rumena (1,1%), che insieme rappresentano ben l'83,4% della popolazione straniera residente permanente [F. 2].

Nel 2020, in quattro regioni del Ticino su cinque si assiste a un calo della popolazione residente [T. 5]; solamente il Bellinzonese registra una crescita (+152 in-

**F. 2**

**Stranieri residenti permanenti al 31.12, secondo la nazionalità, in Ticino, nel 2020**



Fonte: STATPOP, UST

**T. 2**

**Stranieri residenti permanenti al 31.12, secondo lo statuto, in Ticino, nel 2020**

	Ass.	%
<b>Totale</b>	<b>96.877</b>	<b>100,0</b>
Dimora	27.763	28,7
Domicilio	66.766	68,9
Ammissione provvisoria	1.626	1,7
Dimora temporanea	572	0,6
Richiedente l'asilo	128	0,1
Funzionari internazionali, diplomatici e loro familiari	22	0,0

Fonte: STATPOP, UST

dividui). La regione che registra il calo più consistente è il Mendrisiotto (-324 persone), seguito da Tre Valli (-137), Luganese (-128), e infine Locarnese e Vallemaggia (-68). Questa evoluzione

modifica leggermente gli equilibri tra le cinque regioni: il Luganese rimane la regione più popolosa (145.584 persone, pari al 41,5%), seguito da Locarnese e Vallemaggia (69.726, 19,9%). Il

**SALDO MIGRATORIO POSITIVO E FORTE SOVRA MORTALITÀ**

Popolazione residente permanente, Ticino, 2020

T. 3

Popolazione residente permanente al 31.12, secondo la nazionalità, il sesso e la classe d'età quinquennale, in Ticino, nel 2020

	Totale		Uomini		Donne		Svizzeri		Stranieri	
	Totale	Ass. %			Totale	Uomini	Donne	Totale	Uomini	Donne
<b>Totale</b>	<b>350.986</b>	<b>100,0</b>	<b>170.830</b>	<b>180.156</b>	<b>254.109</b>	<b>120.317</b>	<b>133.792</b>	<b>96.877</b>	<b>50.513</b>	<b>46.364</b>
0-4	13.280	3,8	6.789	6.491	9.668	4.944	4.724	3.612	1.845	1.767
5-9	15.613	4,4	8.005	7.608	11.343	5.853	5.490	4.270	2.152	2.118
10-14	16.800	4,8	8.560	8.240	12.588	6.421	6.167	4.212	2.139	2.073
15-19	16.844	4,8	8.675	8.169	13.202	6.715	6.487	3.642	1.960	1.682
20-24	18.648	5,3	9.592	9.056	14.465	7.344	7.121	4.183	2.248	1.935
25-29	18.642	5,3	9.630	9.012	13.439	6.880	6.559	5.203	2.750	2.453
30-34	19.315	5,5	9.770	9.545	11.980	5.998	5.982	7.335	3.772	3.563
35-39	20.570	5,9	10.172	10.398	12.205	5.957	6.248	8.365	4.215	4.150
40-44	22.675	6,5	10.958	11.717	13.957	6.607	7.350	8.718	4.351	4.367
45-49	26.708	7,6	13.117	13.591	17.435	8.254	9.181	9.273	4.863	4.410
50-54	29.548	8,4	14.655	14.893	20.811	9.937	10.874	8.737	4.718	4.019
55-59	28.478	8,1	14.260	14.218	21.004	10.070	10.934	7.474	4.190	3.284
60-64	22.854	6,5	11.196	11.658	17.437	8.139	9.298	5.417	3.057	2.360
65 e più	81.011	23,1	35.451	45.560	64.575	27.198	37.377	16.436	8.253	8.183
65-69	19.668	5,6	9.433	10.235	15.617	7.232	8.385	4.051	2.201	1.850
70-74	19.391	5,5	8.967	10.424	15.458	6.898	8.560	3.933	2.069	1.864
75-79	16.696	4,8	7.507	9.189	13.372	5.817	7.555	3.324	1.690	1.634
80 e più	25.256	7,2	9.544	15.712	20.128	7.251	12.877	5.128	2.293	2.835

Fonte: STATPOP, UST

Bellinzonese (55.511, 15,82%) sale al terzo posto superando il Mendrisiotto (55.336, 15,77%), mentre le Tre Valli chiudono la classifica (24.829, 7,1%).

**Movimenti**

Nel 2020 la popolazione residente permanente ha generato 45.751 movimenti. Le immigrazioni sono 8.819 mentre le emigrazioni sono 7.632. I movimenti interni al cantone sono 29.300, ripartiti in 14.650 arrivi e 14.650 partenze [T. 1]. Il saldo migratorio risultante è dunque di +1.187 persone. I movimenti più importanti sono da e verso l'estero (6.599 arrivi e 4.743 partenze), mentre quelli interni alla Svizzera sono numericamente inferiori (2.220 arrivi e 2.889 partenze). Ciò che caratterizza questi spostamenti è il loro saldo: è da diversi anni che il saldo migratorio con gli altri cantoni risulta negativo (-669 nel 2020), mentre quello con l'estero, ad eccezione del periodo 2017-2019, è sempre stato positivo (+1.856 persone nel 2020).

La popolazione di nazionalità svizzera evidenzia saldi migratori negativi (-338 quello internazionale e -634 quello intercantonale), mentre quella di nazionalità straniera ha un saldo internazionale positivo (+2.194 persone) e un saldo intercantonale leggermente negativo (-35

persone). Sono dunque solo i movimenti internazionali di stranieri ad aver portato a un bilancio migratorio positivo.

Per quanto riguarda il movimento naturale, il numero di nascite del 2020 (2.506 eventi), pur rimanendo stabile rispetto all'anno precedente (2.494), si situa a un livello molto basso e nettamente insufficiente a contrastare la sovra mortalità osservata nel corso dell'anno (4.067 decessi) [T. 1]. Il saldo naturale che ne deriva risulta così il più basso mai registrato (-1.561 persone).

Anche in questo caso la ripartizione secondo la nazionalità mostra quanto la crescita naturale sia maggiormente deficitaria presso gli svizzeri (-1.482 persone) rispetto agli stranieri (-79 persone), anche se questi ultimi fanno registrare per la prima volta<sup>1</sup> un saldo naturale negativo.

La distribuzione territoriale dei movimenti migratori in entrata vede il Mendrisiotto e il Luganese con una prevalenza di arrivi internazionali (l'84,8% rispettivamente l'80,5%), mentre nel Locarnese e Vallemaggia la situazione è molto più equilibrata (57,8% di arrivi internazionali e 42,2% di arrivi intercantionali). Bellinzonese e Tre Valli occupano invece una posizione intermedia (68,1% rispettivamente 64,6% di arrivi internazionali).

La medesima situazione si osserva per le partenze, con il Mendrisiotto e Luganese a prevalenza internazionale (68,3% e 68,0%), seguiti dalla regione Tre Valli (58,9%). Fa eccezione il Bellinzonese, dove le partenze internazionali e quelle intercantionali si equivalgono, mostrando una forte similitudine con il Locarnese e Vallemaggia.

Se si considerano unicamente i movimenti interni al cantone, la regione che è cresciuta maggiormente grazie a questi spostamenti è il Bellinzonese (+165 persone), seguito dalle Tre Valli (+36 persone) e dal Locarnese e Vallemaggia (+17 persone). Luganese e Mendrisiotto vedono invece la propria popolazione diminuire a seguito della partenza di persone verso altre regioni (-196 rispettivamente -22 persone).

**Evoluzione**

La particolare situazione sanitaria del 2020 e le misure restrittive per contrastarla entrate in vigore possono aver influenzato in molti modi le dinamiche demografiche del cantone. Non solo il numero dei decessi ne è stato toccato, ma anche le nascite e gli spostamenti della popolazione possono aver subito degli influssi che al momento non è possibile identificare e quantificare. È

## SALDO MIGRATORIO POSITIVO E FORTE SOVRA MORTALITÀ

Popolazione residente permanente, Ticino, 2020

quindi difficile esprimersi sull'evoluzione demografica e sulle sue componenti. Ad esempio, sebbene la situazione pandemica lasciasse presupporre una limitata mobilità della popolazione, il 2020 registra una ripresa del saldo migratorio: in particolare di quello verso l'estero, le-

gato sia a un aumento degli arrivi sia a una diminuzione delle partenze. Quello intercantonale, invece, pur restando negativo fa segnare il valore più contenuto degli ultimi cinque anni.

Sebbene non si sia tornati a una crescita demografica simile a quella precedente il

2014 – anno in cui vi è stata un'inversione di tendenza<sup>2</sup> caratterizzata da un aumento delle partenze e da una diminuzione degli arrivi –, il saldo migratorio è tornato positivo. Tuttavia, solo con i dati dei prossimi anni si potranno trarre delle conclusioni più precise sulle dinamiche migratorie.

### T. 4

#### Principali voci del bilancio demografico, per regione, in Ticino, nel 2020

	Popolazione all'1.1.2020	Nati vivi	Decessi	Saldo naturale	Arrivi <sup>1</sup>	Partenze <sup>2</sup>	Saldo migratorio	Divergenze statistiche	Popolazione al 31.12.2020
<b>Ticino</b>	<b>351.491</b>	<b>2.506</b>	<b>4.067</b>	<b>-1.561</b>	<b>13.186</b>	<b>11.999</b>	<b>1.187</b>	<b>-131</b>	<b>350.986</b>
Tre Valli	24.966	187	316	-129	888	900	-12	4	24.829
Locarnese e Vallemaggia	69.794	480	910	-430	2.431	2.100	331	31	69.726
Bellinzonese	55.359	492	583	-91	2.151	1.915	236	7	55.511
Luganese	145.712	998	1.563	-565	5.585	5.018	567	-130	145.584
Mendrisiotto	55.660	349	695	-346	2.131	2.066	65	-43	55.336

Avvertenza: stato dei comuni politici: 111 (dal 18.10.2020).

<sup>1</sup> Senza gli arrivi intercomunali interni alla regione.

<sup>2</sup> Senza le partenze intercomunali interne alla regione.

Fonte: STATPOP, UST

### T. 5

#### Popolazione residente permanente al 31.12 e saldo demografico, per regione, in Ticino, nel 2019 e nel 2020

	Popolazione al 31.12				Saldo demografico			
	Ass.		%		Ass.			
	2019	2020	2019	2020	2019	2020	2019	2020
<b>Ticino</b>	<b>351.491</b>	<b>350.986</b>	<b>100,0</b>	<b>100,0</b>	<b>-366</b>	<b>-505</b>		
Tre Valli	24.966	24.829	7,1	7,1	-198	-137		
Locarnese e Vallemaggia	69.794	69.726	19,9	19,9	-77	-68		
Bellinzonese	55.359	55.511	15,7	15,8	178	152		
Luganese	145.712	145.584	41,5	41,5	-32	-128		
Mendrisiotto	55.660	55.336	15,8	15,8	-267	-324		

Avvertenza: stato dei comuni politici: 111 (dal 18.10.2020).

Fonte: STATPOP, UST

### T. 6

#### Popolazione residente permanente al 31.12, dal 2010, e variazione 1.1.2010-31.12.2020, per regione, in Ticino

	2010	2011	2012	2013	2014	2015	2016	2017	2018	2019	2020	Variazione 1.1.2010-31.12.2020
<b>Ticino</b>	<b>333.753</b>	<b>336.943</b>	<b>341.652</b>	<b>346.539</b>	<b>350.363</b>	<b>351.946</b>	<b>354.375</b>	<b>353.709</b>	<b>353.343</b>	<b>351.491</b>	<b>350.986</b>	<b>17.233</b>
Tre Valli	25.075	24.952	25.137	25.201	25.271	25.321	25.410	25.298	25.130	24.966	24.829	-246
Locarnese e Vallemaggia	67.469	68.070	68.731	69.202	69.461	69.672	70.214	70.122	70.045	69.794	69.726	2.257
Bellinzonese	50.452	51.125	51.805	52.549	53.216	53.863	54.600	55.135	55.313	55.359	55.511	5.059
Luganese	137.197	138.912	141.396	144.102	146.129	146.639	147.228	146.682	146.650	145.712	145.584	8.387
Mendrisiotto	53.560	53.884	54.583	55.485	56.286	56.451	56.923	56.472	56.205	55.660	55.336	1.776

Avvertenza: stato dei comuni politici: 111 (dal 18.10.2020).

Fonte: STATPOP, UST

**SALDO MIGRATORIO POSITIVO E FORTE SOVRA MORTALITÀ**  
Popolazione residente permanente, Ticino, 2020

T. 7

**Bilancio demografico, in Ticino, dal 2011**

	Popolazione all'1.1.	Nati vivi	Decessi	Saldo naturale	Arrivi <sup>2</sup>	Partenze <sup>2</sup>	Saldo migratorio	Acquisizioni della nazionalità svizzera	Divergenze statistiche	Popolazione al 31.12.	Saldo demografico	Variazione percentuale
<b>Totale</b>												
2011	333.753	2.949	2.897	52	9.887	6.514	3.373	–	-235	336.943	3.190	1,0
2012	336.943	2.839	2.998	-159	11.246	6.457	4.789	–	79	341.652	4.709	1,4
2013	341.652	2.842	3.057	-215	11.915	6.716	5.199	–	-97	346.539	4.887	1,4
2014	346.539	2.908	2.924	-16	11.450	7.830	3.620	–	220	350.363	3.824	1,1
2015	350.363	2.957	3.294	-337	10.164	8.402	1.762	–	158	351.946	1.583	0,5
2016	351.946	2.806	2.988	-182	11.120	8.688	2.432	–	179	354.375	2.429	0,7
2017	354.375	2.774	3.230	-456	8.449	8.681	-232	–	22	353.709	-666	-0,2
2018	353.709	2.556	3.152	-596	8.633	8.480	153	–	77	353.343	-366	-0,1
2019	353.343	2.494	3.238	-744	7.452	8.185	-733	–	-375	351.491	-1.852	-0,5
2020	351.491	2.506	4.067	-1.561	8.819	7.632	1.187	–	-131	350.986	-505	-0,1
<b>Svizzeri</b>												
2011	246.898	2.232	2.376	-144	2.172	2.351	-179	1.853	171	248.599	1.701	0,7
2012	248.599	2.070	2.437	-367	2.189	2.281	-92	1.668	512	250.320	1.721	0,7
2013	250.320	2.122	2.479	-357	2.231	2.395	-164	2.187	187	252.173	1.853	0,7
2014	252.173	2.066	2.385	-319	2.226	2.722	-496	2.036	239	253.633	1.460	0,6
2015	253.633	2.070	2.652	-582	2.132	2.869	-737	1.738	236	254.288	655	0,3
2016	254.288	2.022	2.416	-394	2.029	3.073	-1.044	1.589	389	254.828	540	-0,4
2017	254.828	1.993	2.640	-647	2.052	3.212	-1.160	1.657	444	255.122	294	0,1
2018	255.122	1.770	2.526	-756	1.941	2.951	-1.010	1.478	282	255.116	-6	0,0
2019	255.116	1.754	2.621	-867	1.884	3.170	-1.286	1.462	208	254.633	-483	-0,2
2020	254.633	1.803	3.285	-1.482	2.231	3.203	-972	1.584	346	254.109	-524	-0,2
<b>Stranieri</b>												
2011	86.855	717	521	196	7.715	4.163	3.552	-1.853	-406	88.344	1.489	1,7
2012	88.344	769	561	208	9.057	4.176	4.881	-1.668	-433	91.332	2.988	3,4
2013	91.332	720	578	142	9.684	4.321	5.363	-2.187	-284	94.366	3.034	3,3
2014	94.366	842	539	303	9.224	5.108	4.116	-2.036	-19	96.730	2.364	2,5
2015	96.730	887	642	245	8.032	5.533	2.499	-1.738	-78	97.658	928	1,0
2016	97.658	784	572	212	9.091	5.615	3.476	-1.589	-210	99.547	1.889	3,6
2017	99.547	781	590	191	6.397	5.469	928	-1.657	-422	98.587	-960	-1,0
2018	98.587	786	626	160	6.692	5.529	1.163	-1.478	-205	98.227	-360	-0,4
2019	98.227	740	617	123	5.568	5.015	553	-1.462	-583	96.858	-1.369	-1,4
2020	96.858	703	782	-79	6.588	4.429	2.159	-1.584	-477	96.877	19	0,0
<b>Periodo 2011-2020<sup>1</sup></b>												
Totale	333.753	27.631	31.845	-4.214	99.135	77.585	21.550	–	-103	350.986	17.233	5,2
Svizzeri	246.898	19.902	25.817	-5.915	21.087	28.227	-7.140	17.252	3.014	254.109	7.211	2,9
Stranieri	86.855	7.729	6.028	1.701	78.048	49.358	28.690	-17.252	-3.117	96.877	10.022	11,5

<sup>1</sup> Il saldo demografico del periodo è ottenuto calcolando la differenza tra la popolazione di inizio 2011 e quella di fine 2020.

<sup>2</sup> Senza i movimenti interni al cantone.

Fonte: STATPOP, UST

**SALDO MIGRATORIO POSITIVO E FORTE SOVRA MORTALITÀ**  
Popolazione residente permanente, Ticino, 2020

## Glossario

**Indice di anzianità (o di invecchiamento):** descrive il peso della popolazione anziana (65 e più anni) sul totale della popolazione.

**Indice di dipendenza (anche rapporto di dipendenza):** rapporto tra la popolazione generalmente inattiva (meno di 15 anni e 65 e più anni) e la popolazione in età lavorativa (15-64 anni). Il risultato è espresso in numero di persone generalmente inattive rispetto a 100 persone in età lavorativa (quindi potenzialmente attive). Può essere scomposto in indice di dipendenza dei giovani e indice di dipendenza degli anziani. La popolazione di riferimento è la residente permanente.

**Indice di dipendenza degli anziani (anche indice di dipendenza senile):** rappresenta il carico sociale ed economico della popolazione anziana (65 e più anni) su quella potenzialmente attiva (15-64 anni).

**Indice di dipendenza dei giovani (anche indice di dipendenza giovanile):** rappresenta il carico sociale ed economico della popolazione non attiva giovane (0-14 anni) su quella potenzialmente attiva (15-64 anni).

**Indice di ricambio (anche indice di ricambio della popolazione attiva):** rapporto percentuale tra la fascia di popolazione che sta per andare in pensione (60-64 anni) e quella che sta per entrare nel mondo del lavoro (15-19 anni). Il risultato è espresso in numero di persone

di 60-64 anni di età rispetto a 100 persone di 15-19 anni di età. La popolazione attiva è tanto più giovane quanto più l'indicatore è minore di 100. La popolazione di riferimento è la residente permanente.

**Indice di vecchiaia:** stima il grado d'invecchiamento di una popolazione. Esso si definisce come il rapporto di composizione tra la popolazione anziana (65 anni e oltre) e la popolazione più giovane (0-14 anni); valori superiori a 100 indicano una maggiore presenza di soggetti anziani rispetto ai giovanissimi.

**Popolazione residente permanente:** tutte le persone residenti in Svizzera durante un anno; comprende le persone di nazionalità svizzera domiciliate in Svizzera, le persone di nazionalità straniera titolari di un permesso di domicilio o di un permesso di dimora della durata di almeno 12 mesi, i funzionari internazionali, i diplomatici ed i membri delle loro famiglie, nonché i richiedenti l'asilo con una durata di dimora complessiva di almeno 12 mesi.

## Fonte statistica

La statistica della popolazione e delle economie domestiche (STATPOP) informa sullo stato e la struttura della popolazione residente e delle economie domestiche (con data di riferimento il 31 dicembre di ogni anno) e dei movimenti di tale popolazione registrati durante l'anno. Esiste a partire dal 2010 e fa parte delle statistiche realizzate nel

quadro del nuovo Censimento federale della popolazione. È realizzata a partire dai registri amministrativi ufficiali ed è curata dall'Ufficio federale di statistica.

## Note

<sup>1</sup> Il dato è disponibile dal 1991, quando la statistica di riferimento era ESPOP.

<sup>2</sup> V. Giudici, Francesco e Borioli, Matteo. (2021). Inversione della tendenza demografica: un aggiornamento dei principali indicatori. *Extra Dati, XXI, 04*.

[https://www3.ti.ch/DFE/DR/USTAT/index.php?fuseaction=pubblicazioni\\_dettaglioVolume&idCollana=3&idVolume=2701](https://www3.ti.ch/DFE/DR/USTAT/index.php?fuseaction=pubblicazioni_dettaglioVolume&idCollana=3&idVolume=2701).

## Segni convenzionali

- trattino: valore uguale a zero
- 0 zero (zero virgola zero ecc.): valore inferiore alla metà della più piccola unità utilizzata

Ulteriori definizioni: [www.ti.ch/ustat](http://www.ti.ch/ustat) > Prodotti > Definizioni > 01 Popolazione > Stato della popolazione

## Informazioni

Matteo Borioli,  
Settore Società, Ufficio di statistica  
Tel: +41 (0) 91 814 50 38  
[dfe-ustat.soc@ti.ch](mailto:dfe-ustat.soc@ti.ch)

## Tema

01 Popolazione