

# CRESCIE LA POPOLAZIONE, MA IL SALDO NATURALE SEGNA UN NUOVO RECORD NEGATIVO

Popolazione residente permanente, Ticino, 2022

*Il 2022 si caratterizza sia per un saldo migratorio positivo e in crescita rispetto all'anno precedente sia per un saldo naturale negativo che tocca il secondo valore più basso dal 1900, dopo quello osservato nel 2020. Dalla combinazione di queste due componenti demografiche consegue una crescita di 1.842 persone rispetto al 2021, cosicché i residenti permanenti raggiungono 354.023 unità.*

*Un altro elemento caratterizzante il 2022 riguarda il saldo migratorio intercantonale, che risulta positivo dopo undici anni di saldi deficitari. Tuttavia, sono ancora i movimenti internazionali il principale fattore di crescita demografica del cantone.*

*Gli indici di struttura demografica mostrano che su 100 persone 23 sono ultrasessantacinquenni, che per 100 giovani vi sono 185 anziani e che per 100 persone potenzialmente attive ve ne sono 57 non attive.*

## Evoluzione

Alla fine del 2022 il Ticino contava 354.023 abitanti residenti permanenti: rispetto al 2021 si registra una crescita di 1.842 persone (+0,5%) [F. 1]. L'aumento è generato da un saldo migratorio di +3.077 persone, combinato a un saldo naturale di -1.102 persone. La crescita demografica è dunque da ricondurre ai movimenti migratori: 10.694 arrivi (7.665 internazionali e 3.029 intercantonali) e 7.617 partenze (4.869 internazionali e 2.748 intercantonali).

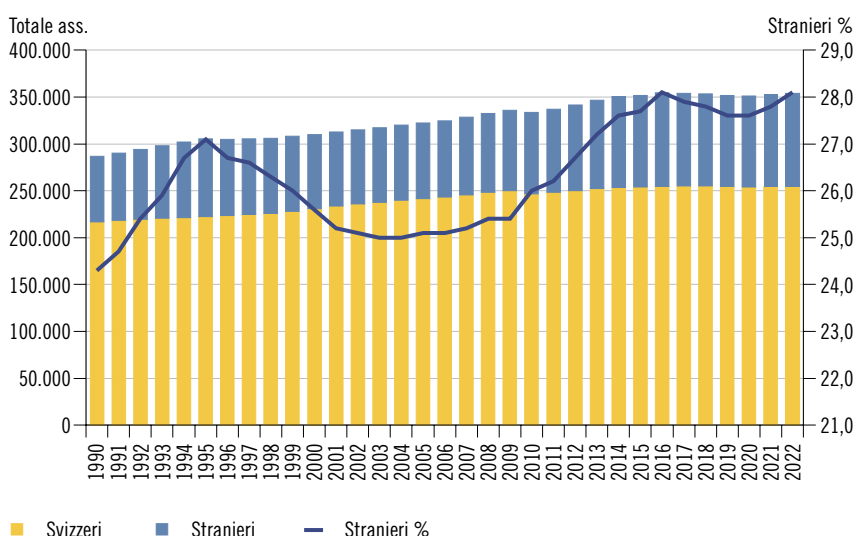
Il saldo migratorio non superava le tremila unità dal 2014 (+3.620 persone). Il saldo naturale risulta negativo per l'undicesimo anno consecutivo e segna il secondo valore più basso dal 1900, dopo quello osservato nel 2020 (-1.561 persone) [T. 7].

## Squilibrio demografico

Nel 2022 lo squilibrio tra le varie fasce d'età della popolazione illustrato dagli indicatori di struttura demografica<sup>1</sup> si accentua ulteriormente: in un anno i giovani sono diminuiti (-251 il saldo demografico dei minori di 15 anni), gli anziani aumentati (+1.135 ultrasessantacinquenni), mentre coloro che si trovano nella fascia d'età potenzialmente attiva sono cresciuti di quasi un migliaio di persone (+958 persone). Questo fenomeno avviene come conseguenza dell'invecchiamento della popolazione e delle migrazioni. Vale a dire che, ad esempio, "entrano" per nascita o immigrazione nella fascia 0-14 anni meno persone di quelle che vi "escono" per emigrazione o perché hanno compiuto i 15 anni, e così via per le altre fasce d'età.

Si tratta di una situazione già evidenziata in passato, che ha portato il Ticino ad avere l'indice di dipendenza dei giovani più basso in Svizzera (20,0 giovani ogni

F. 1  
Popolazione residente permanente al 31.12, secondo la nazionalità, e stranieri (in % sul totale della popolazione), in Ticino, dal 1990



Fonte: fino al 2009 ESPOP, dal 2010 STATPOP, UST

**CRESCE LA POPOLAZIONE, MA IL SALDO NATURALE SEGNA UN NUOVO RECORD NEGATIVO**

Popolazione residente permanente, Ticino, 2022

**T. 1**

**Bilancio demografico, in Ticino, nel 2022**

	Totale	Svizzeri	Stranieri
<b>Saldo naturale</b>	<b>- 1.102</b>	<b>-1.075</b>	<b>-27</b>
Nati vivi	2.435	1.749	686
Decessi	3.537	2.824	713
<b>Saldo migratorio</b>	<b>3.077</b>	<b>-497</b>	<b>3.574</b>
<b>Saldo internazionale<sup>1</sup></b>	<b>2.796</b>	<b>-453</b>	<b>3.249</b>
Arrivi internazionali <sup>1</sup>	7.665	880	6.785
Partenze internazionali	4.869	1.333	3.536
<b>Saldo intercantonale</b>	<b>281</b>	<b>-44</b>	<b>325</b>
Arrivi intercantonali	3.029	1.585	1.444
Partenze intercantonali	2.748	1.629	1.119
<b>Saldo intercomunale</b>	<b>-</b>	<b>-</b>	<b>-</b>
Arrivi intercomunali	13.922	8.784	5.138
Partenze intercomunali	13.922	8.784	5.138
<b>Divergenze statistiche</b>	<b>-133</b>	<b>28</b>	<b>-161</b>
<b>Saldo acquisizioni nazionalità svizzera</b>	<b>-</b>	<b>-1.831</b>	<b>1.831</b>
<b>Saldo demografico</b>	<b>1.842</b>	<b>287</b>	<b>1.555</b>

<sup>1</sup> Compresi i cambiamenti del tipo di popolazione.

Fonte: STATPOP, UST

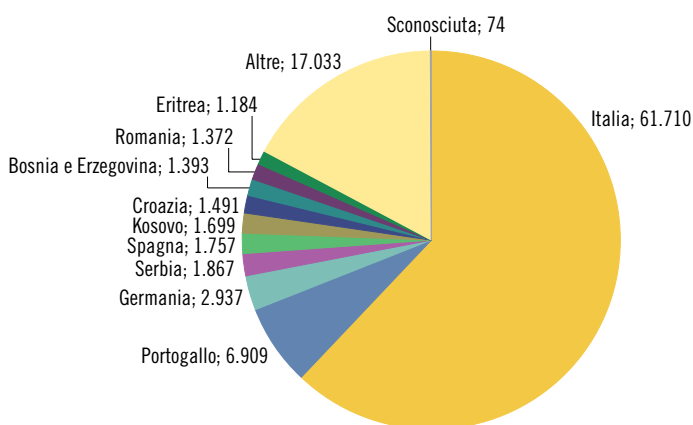
100 persone potenzialmente attive; 22,9 a livello nazionale) e l'indice di dipendenza degli anziani più alto (37,0 anziani ogni 100 persone potenzialmente attive; 29,2 a livello nazionale). Completano il quadro l'indice di anzianità e l'indice di vecchiaia: il primo indica che in Ticino la quota di anziani nella popolazione è la più alta in Svizzera (23,6%; dato nazionale: 19,2), mentre il secondo mostra che vi sono 185,0 (dato nazionale: 127,5) anziani ogni 100 giovani (erano 181,5 nel 2021). Nel giro di tre decenni la quota di ultrasessantacinquenni è cresciuta di 7,4 punti percentuali (dal 16,2% del 1991 al 23,6% del 2022), e ogni 100 persone potenzialmente attive ci sono 13,8 anziani in più (da 23,2 a 37,0 nello stesso lasso di tempo). La struttura per età della popolazione porterà a un ulteriore invecchiamento della popolazione nei prossimi decenni<sup>2</sup>.

**La presenza straniera**

La popolazione straniera conta 99.426 persone, il 28,1% della popolazione residente permanente [F. 1]. Nel 2022 i flussi migratori hanno accresciuto la popolazione straniera di 3.574 persone; la differenza tra nascite e decessi è di -27 persone; 1.831 stranieri hanno acquisito la nazionalità svizzera [T. 1]. In Ticino gli stranieri residenti permanenti appartengono a 156 nazionalità differenti, ma solamente un ristretto numero di nazionalità supera la soglia di mille persone.

**F. 2**

**Stranieri residenti permanenti al 31.12, secondo la nazionalità, in Ticino, nel 2022**



Fonte: STATPOP, UST

**T. 2**

**Stranieri residenti permanenti al 31.12, secondo lo statuto, in Ticino, nel 2022**

	Ass.	%
<b>Totale</b>	<b>99.426</b>	<b>100,0</b>
Dimora	29.218	29,4
Domicilio	67.842	68,2
Ammissione provvisoria	1.588	1,6
Dimora temporanea	630	0,6
Richiedente l'asilo	114	0,1
Persona bisognosa di protezione (S)	8	0,0
Funzionari internazionali, diplomatici e loro familiari	26	0,0

Fonte: STATPOP, UST

Si tratta, in ordine decrescente, degli italiani (61.710 persone), dei portoghesi (6.909), dei tedeschi (2.937), dei serbi (1.867), degli spagnoli (1.757), dei kosovari (1.699), dei croati (1.491), dei

bosniaci (1.393), dei rumeni (1.372) e degli eritrei (1.184). Complessivamente queste dieci nazionalità rappresentano l'82,8% della popolazione residente permanente straniera in Ticino [F. 2].

**CRESCE LA POPOLAZIONE, MA IL SALDO NATURALE SEGNA UN NUOVO RECORD NEGATIVO**

Popolazione residente permanente, Ticino, 2022

T. 3

Popolazione residente permanente al 31.12, secondo la nazionalità, il sesso e la classe d'età quinquennale, in Ticino, nel 2022

	Totale		Uomini		Donne		Svizzeri		Stranieri	
	Totale	Ass.	%			Totale	Uomini	Donne	Totale	Uomini
<b>Totale</b>	<b>354.023</b>	<b>100,0</b>	<b>172.337</b>	<b>181.686</b>	<b>254.597</b>	<b>120.787</b>	<b>133.810</b>	<b>99.426</b>	<b>51.550</b>	<b>47.876</b>
0-4	12.909	3,6	6.522	6.387	9.320	4.731	4.589	3.589	1.791	1.798
5-9	15.301	4,3	7.827	7.474	11.126	5.693	5.433	4.175	2.134	2.041
10-14	16.909	4,8	8.613	8.296	12.528	6.397	6.131	4.381	2.216	2.165
15-19	17.074	4,8	8.823	8.251	13.133	6.743	6.390	3.941	2.080	1.861
20-24	18.690	5,3	9.680	9.010	14.173	7.240	6.933	4.517	2.440	2.077
25-29	18.877	5,3	9.712	9.165	13.420	6.828	6.592	5.457	2.884	2.573
30-34	19.611	5,5	9.988	9.623	12.357	6.312	6.045	7.254	3.676	3.578
35-39	20.480	5,8	10.205	10.275	11.976	5.871	6.105	8.504	4.334	4.170
40-44	22.145	6,3	10.740	11.405	13.430	6.420	7.010	8.715	4.320	4.395
45-49	25.420	7,2	12.368	13.052	16.166	7.601	8.565	9.254	4.767	4.487
50-54	28.978	8,2	14.332	14.646	19.959	9.558	10.401	9.019	4.774	4.245
55-59	29.740	8,4	14.854	14.886	21.848	10.471	11.377	7.892	4.383	3.509
60-64	24.399	6,9	11.969	12.430	18.476	8.666	9.810	5.923	3.303	2.620
65 e più	83.490	23,6	36.704	46.786	66.685	28.256	38.429	16.805	8.448	8.357
65-69	20.354	5,7	9.810	10.544	16.100	7.453	8.647	4.254	2.357	1.897
70-74	18.660	5,3	8.589	10.071	15.092	6.758	8.334	3.568	1.831	1.737
75-79	17.513	4,9	7.904	9.609	14.083	6.156	7.927	3.430	1.748	1.682
80 e più	26.963	7,6	10.401	16.562	21.410	7.889	13.521	5.553	2.512	3.041

Fonte: STATPOP, UST

Quasi sette stranieri su dieci sono titolari di un permesso di domicilio (67.842 persone), tre su dieci di un permesso di dimora (29.218); seguono le persone ammesse provvisoriamente (1.588), i dimoranti temporanei (630), i richiedenti l'asilo (114), e i diplomatici e funzionari internazionali (26). Infine vi sono le persone residenti in Svizzera con un permesso S, rilasciato a persone bisognose di protezione (8 tra i residenti permanenti) [T. 2].

### Movimenti migratori

Come anticipato più sopra, nel 2022 la popolazione è cresciuta grazie alle migrazioni. Questi movimenti hanno anche attenuato lo squilibrio tra le varie fasce d'età. Infatti, tra i giovani e gli adulti il saldo migratorio è positivo (+695 persone minori di 15 anni rispettivamente +2.414 persone tra i 15 e i 64 anni), mentre quello degli anziani è negativo (-32 persone di 65 e più anni).

Complessivamente, sono gli stranieri a generare il maggior numero di movimenti (il 77% degli arrivi e il 61% delle partenze) e questo grazie soprattutto agli spostamenti internazionali, mentre gli svizzeri sono storicamente più mobili quando si considerano i soli movimenti interni alla Svizzera. Quest'ultima spe-

cificità è andata tuttavia attenuandosi nel tempo e nel 2022 il numero di stranieri che arriva da un altro cantone è solo leggermente inferiore a quello degli svizzeri, mentre per le partenze lo scarto, pur riducendosi, rimane significativo [T. 1].

Ed è proprio sul fronte dei movimenti intercantionali che il 2022 segna un importante cambiamento. È la prima volta da dodici anni che il saldo migratorio intercantionale (+281 persone) risulta positivo: tra il 2010 e il 2020 era calato sensibilmente, arrivando a toccare -976 persone nel 2015, ancora -669 persone nel 2020, fino a -28 persone nel 2021. Nel 2022, a generare il saldo positivo con gli altri cantoni sono i minori di 17 anni (+152) e le persone tra i 34 e i 76 anni (+763). Presentano invece saldi intercantionali negativi le persone tra i 17 e i 33 anni (-622) come pure chi ha più di 76 anni (-12 persone).

Benché siano gli svizzeri a generare il maggior numero di movimenti intercantionali, è grazie agli stranieri che il saldo del 2022 si presenta nelle cifre nere. Infatti il dato degli svizzeri, seppur in crescita rispetto agli scorsi anni, è ancora negativo (-44 persone), mentre quello degli stranieri è positivo (+325 persone). I saldi intercantionali più importanti si osservano con i cantoni di Zurigo e Ar-

govia (+113 rispettivamente +82 persone) mentre il più basso (e negativo) concerne il canton Grigioni (-121 persone).

### Movimenti interni al cantone

Se si considerano unicamente i movimenti interni al cantone, quindi senza considerare chi parte o arriva da un altro cantone o dall'estero, l'unica regione a beneficiare di questi spostamenti è il Bellinzonese (+286 persone il saldo con le altre regioni del cantone); Luganese, Mendrisiotto, Tre Valli e Locarnese e Vallemaggia vedono invece la propria popolazione diminuire (rispettivamente, -173, -57, -41 e -15 persone il saldo migratorio con le altre regioni) [T. 4].

### Movimento naturale<sup>3</sup>

Il numero di nascite del 2022 (2.435 eventi) è in calo rispetto al 2021 (2.556), situandosi a un livello molto basso e nettamente insufficiente a contrastare la mortalità osservata nel corso dell'anno (3.537 decessi) [T. 1]. Il saldo naturale che ne deriva risulta così negativo: -1.102 persone.

La ripartizione secondo la nazionalità evidenzia quanto la crescita naturale sia deficitaria presso gli svizzeri (-1.075 persone), mentre tra gli stranieri registri un deficit più contenuto (-27).

**CRESCe LA POPOLAZIONE, MA IL SALDO NATURALE SEGNA UN NUOVO RECORD NEGATIVO**

Popolazione residente permanente, Ticino, 2022

**T. 4**

**Principali voci del bilancio demografico, per regione, in Ticino, nel 2022**

	Popolazione all'1.1.2022	Nati vivi	Decessi	Saldo naturale	Arrivi <sup>1</sup>	Partenze <sup>2</sup>	Saldo migratorio	Divergenze statistiche	Popolazione al 31.12.2022
<b>Ticino</b>	<b>352.181</b>	<b>2.435</b>	<b>3.537</b>	<b>-1.102</b>	<b>15.185</b>	<b>12.108</b>	<b>3.077</b>	<b>-133</b>	<b>354.023</b>
Tre Valli	24.706	160	269	-109	908	935	-27	6	24.576
Locarnese e Vallemaggia	70.084	458	791	-333	2.654	2.093	561	13	70.325
Bellinzonese	55.987	480	476	4	2.581	1.929	652	-26	56.617
Luganese	146.231	1.029	1.434	-405	6.653	5.003	1650	-117	147.359
Mendrisiotto	55.173	308	567	-259	2.389	2.148	241	-9	55.146

Avvertenza: stato dei comuni politici: 106 (dal 10.04.2022).

<sup>1</sup> Senza gli arrivi intercomunali interni alla regione.

<sup>2</sup> Senza le partenze intercomunali interne alla regione.

Fonte: STATPOP, UST

**T. 5**

**Popolazione residente permanente al 31.12 e saldo demografico, per regione, in Ticino, nel 2021 e nel 2022**

	Popolazione al 31.12				Saldo demografico			
	Ass.		%		Ass.			
	2021	2022	2021	2022	2021	2022	2021	2022
<b>Ticino</b>	<b>352.181</b>	<b>354.023</b>	<b>100,0</b>	<b>100,0</b>	<b>1.195</b>	<b>1.842</b>		
Tre Valli	24.706	24.576	7,0	6,9	-123	-130		
Locarnese e Vallemaggia	70.084	70.325	19,9	19,9	358	241		
Bellinzonese	55.987	56.617	15,9	16,0	476	630		
Luganese	146.231	147.359	41,5	41,6	647	1.128		
Mendrisiotto	55.173	55.146	15,7	15,6	-163	-27		

Avvertenza: stato dei comuni politici: 106 (dal 10.04.2022).

Fonte: STATPOP, UST

**T. 6**

**Popolazione residente permanente al 31.12, dal 2012, e variazione 1.1.2013-31.12.2022, per regione, in Ticino**

	2012	2013	2014	2015	2016	2017	2018	2019	2020	2021	2022	Variazione 1.1.2013-31.12.2022
<b>Ticino</b>	<b>341.652</b>	<b>346.539</b>	<b>350.363</b>	<b>351.946</b>	<b>354.375</b>	<b>353.709</b>	<b>353.343</b>	<b>351.491</b>	<b>350.986</b>	<b>352.181</b>	<b>354.023</b>	<b>12.371</b>
Tre Valli	25.137	25.201	25.271	25.321	25.410	25.298	25.130	24.966	24.829	24.706	24.576	-561
Locarnese e Vallemaggia	68.731	69.202	69.461	69.672	70.214	70.122	70.045	69.794	69.726	70.084	70.325	1.594
Bellinzonese	51.805	52.549	53.216	53.863	54.600	55.135	55.313	55.359	55.511	55.987	56.617	4.812
Luganese	141.396	144.102	146.129	146.639	147.228	146.682	146.650	145.712	145.584	146.231	147.359	5.963
Mendrisiotto	54.583	55.485	56.286	56.451	56.923	56.472	56.205	55.660	55.336	55.173	55.146	563

Avvertenza: stato dei comuni politici: 106 (dal 10.04.2022).

Fonte: STATPOP, UST

**CRESCE LA POPOLAZIONE, MA IL SALDO NATURALE SEGNA UN NUOVO RECORD NEGATIVO**

Popolazione residente permanente, Ticino, 2022

T. 7

**Bilancio demografico, in Ticino, dal 2011**

	Popolazione all'1.1.	Nati vivi	Decessi	Saldo naturale	Arrivi <sup>2</sup>	Partenze <sup>2</sup>	Saldo migratorio	Acquisizioni della nazionalità svizzera	Divergenze statistiche	Popolazione al 31.12.	Saldo demografico	Variazione percentuale
<b>Totale</b>												
2011	333.753	2.949	2.897	52	9.887	6.514	3.373	–	-235	336.943	3.190	1,0
2012	336.943	2.839	2.998	-159	11.246	6.457	4.789	–	79	341.652	4.709	1,4
2013	341.652	2.842	3.057	-215	11.915	6.716	5.199	–	-97	346.539	4.887	1,4
2014	346.539	2.908	2.924	-16	11.450	7.830	3.620	–	220	350.363	3.824	1,1
2015	350.363	2.957	3.294	-337	10.164	8.402	1.762	–	158	351.946	1.583	0,5
2016	351.946	2.806	2.988	-182	11.120	8.688	2.432	–	179	354.375	2.429	0,7
2017	354.375	2.774	3.230	-456	8.449	8.681	-232	–	22	353.709	-666	-0,2
2018	353.709	2.556	3.152	-596	8.633	8.480	153	–	77	353.343	-366	-0,1
2019	353.343	2.494	3.238	-744	7.452	8.185	-733	–	-375	351.491	-1.852	-0,5
2020	351.491	2.506	4.067	-1.561	8.819	7.632	1.187	–	-131	350.986	-505	-0,1
2021	350.986	2.556	3.118	-562	9.155	7.287	1.868	–	-111	352.181	1.195	0,3
2022	352.181	2.435	3.537	-1.102	10.694	7.617	3.077	–	-133	354.023	1.842	0,5
<b>Svizzeri</b>												
2011	246.898	2.232	2.376	-144	2.172	2.351	-179	1.853	171	248.599	1.701	0,7
2012	248.599	2.070	2.437	-367	2.189	2.281	-92	1.668	512	250.320	1.721	0,7
2013	250.320	2.122	2.479	-357	2.231	2.395	-164	2.187	187	252.173	1.853	0,7
2014	252.173	2.066	2.385	-319	2.226	2.722	-496	2.036	239	253.633	1.460	0,6
2015	253.633	2.070	2.652	-582	2.132	2.869	-737	1.738	236	254.288	655	0,3
2016	254.288	2.022	2.416	-394	2.029	3.073	-1.044	1.589	389	254.828	540	-0,4
2017	254.828	1.993	2.640	-647	2.052	3.212	-1.160	1.657	444	255.122	294	0,1
2018	255.122	1.770	2.526	-756	1.941	2.951	-1.010	1.478	282	255.116	-6	0,0
2019	255.116	1.754	2.621	-867	1.884	3.170	-1.286	1.462	208	254.633	-483	-0,2
2020	254.633	1.803	3.285	-1.482	2.231	3.203	-972	1.584	346	254.109	-524	-0,2
2021	254.109	1.831	2.481	-650	2.283	3.028	-745	1.379	217	254.310	201	0,1
2022	254.310	1.749	2.824	-1.075	2.465	2.962	-497	1.831	28	254.597	287	0,1
<b>Stranieri</b>												
2011	86.855	717	521	196	7.715	4.163	3.552	-1.853	-406	88.344	1.489	1,7
2012	88.344	769	561	208	9.057	4.176	4.881	-1.668	-433	91.332	2.988	3,4
2013	91.332	720	578	142	9.684	4.321	5.363	-2.187	-284	94.366	3.034	3,3
2014	94.366	842	539	303	9.224	5.108	4.116	-2.036	-19	96.730	2.364	2,5
2015	96.730	887	642	245	8.032	5.533	2.499	-1.738	-78	97.658	928	1,0
2016	97.658	784	572	212	9.091	5.615	3.476	-1.589	-210	99.547	1.889	3,6
2017	99.547	781	590	191	6.397	5.469	928	-1.657	-422	98.587	-960	-1,0
2018	98.587	786	626	160	6.692	5.529	1.163	-1.478	-205	98.227	-360	-0,4
2019	98.227	740	617	123	5.568	5.015	553	-1.462	-583	96.858	-1.369	-1,4
2020	96.858	703	782	-79	6.588	4.429	2.159	-1.584	-477	96.877	19	0,0
2021	96.877	725	637	88	6.872	4.259	2.613	-1.379	-328	97.871	994	1,0
2022	97.871	686	713	-27	8.229	4.655	3.574	-1.831	-161	99.426	1.555	1,6
<b>Periodo 2011-2022<sup>1</sup></b>												
Totale	333.753	32.622	38.500	-5.878	118.984	92.489	26.495	–	-347	354.023	20.270	6,1
Svizzeri	246.898	23.482	31.122	-7.640	25.835	34.217	-8.382	20.462	3.259	254.597	7.699	3,1
Stranieri	86.855	9.140	7.378	1.762	93.149	58.272	34.877	-20.462	-3.606	99.426	12.571	14,5

<sup>1</sup> Il saldo demografico del periodo è ottenuto calcolando la differenza tra la popolazione di inizio 2011 e quella di fine 2022.

<sup>2</sup> Senza i movimenti interni al cantone.

Fonte: STATPOP, UST

**CRESCE LA POPOLAZIONE, MA IL SALDO NATURALE SEGNA UN NUOVO RECORD NEGATIVO**

Popolazione residente permanente, Ticino, 2022

## Glossario

**Indice di anzianità (o di invecchiamento):** descrive il peso della popolazione anziana (65 e più anni) sul totale della popolazione.

**Indice di dipendenza (anche rapporto di dipendenza):** rapporto tra la popolazione generalmente inattiva (meno di 15 anni e 65 e più anni) e la popolazione in età lavorativa (15-64 anni). Il risultato è espresso in numero di persone generalmente inattive rispetto a 100 persone in età lavorativa (quindi potenzialmente attive). Può essere scomposto in indice di dipendenza dei giovani e indice di dipendenza degli anziani. La popolazione di riferimento è la residente permanente.

**Indice di dipendenza degli anziani (anche indice di dipendenza senile):** rappresenta il carico sociale ed economico della popolazione anziana (65 e più anni) su quella potenzialmente attiva (15-64 anni).

**Indice di dipendenza dei giovani (anche indice di dipendenza giovanile):** rappresenta il carico sociale ed economico della popolazione non attiva giovane (0-14 anni) su quella potenzialmente attiva (15-64 anni).

**Indice di vecchiaia:** stima il grado d'invecchiamento di una popolazione. Esso si definisce come il rapporto di composizione tra la popolazione anziana (65 anni e oltre) e la popolazione più giovane (0-14 anni); valori superiori a

100 indicano una maggiore presenza di soggetti anziani rispetto ai giovanissimi.

**Popolazione residente permanente:** tutte le persone residenti in Svizzera durante un anno; comprende le persone di nazionalità svizzera domiciliate in Svizzera, le persone di nazionalità straniera titolari di un permesso di domicilio o di un permesso di dimora della durata di almeno 12 mesi, i funzionari internazionali, i diplomatici ed i membri delle loro famiglie, nonché i richiedenti l'asilo con una durata di dimora complessiva di almeno 12 mesi.

### Fonte statistica

La statistica della popolazione e delle economie domestiche (STATPOP) informa sullo stato e la struttura della popolazione residente e delle economie domestiche (con data di riferimento il 31 dicembre di ogni anno) e dei movimenti di tale popolazione registrati durante l'anno. Esiste a partire dal 2010 e fa parte delle statistiche realizzate nel quadro del nuovo Censimento federale della popolazione. È realizzata a partire dai registri amministrativi ufficiali ed è curata dall'Ufficio federale di statistica.

### Note

<sup>1</sup> Gli indicatori sono visionabili nella tabella dati [T\\_010202\\_05](#).

<sup>2</sup> Per maggiori informazioni v.: Bruno,

Danilo. (2021). [Scenari demografici per il Cantone Ticino e i suoi distretti, 2020-2050](#). Giubiasco: Ustat. (Documenti, 12).

<sup>3</sup> Per maggiori dettagli v.: Ufficio di statistica. (2023). Saldo naturale da record negativo. Movimento naturale della popolazione, Ticino, 2022. Giubiasco: Ustat. (Notiziario statistico, 2023-25).

### Segni convenzionali

- trattino: valore uguale a zero
- 0 zero (zero virgola zero ecc.): valore inferiore alla metà della più piccola unità utilizzata

Ulteriori definizioni: [www.ti.ch/ustat](http://www.ti.ch/ustat) > Prodotti > Definizioni > 01 Popolazione > Stato della popolazione

### Informazioni

Matteo Borioli,  
Settore Società, Ufficio di statistica  
Tel: +41 (0) 91 814 50 38  
[dfe-ustat.soc@ti.ch](mailto:dfe-ustat.soc@ti.ch)

### Tema

01 Popolazione