

# EVOLUZIONE DEMOGRAFICA POSITIVA GRAZIE ALLE MIGRAZIONI

Popolazione residente permanente, Ticino, 2023

*Il 2023 si caratterizza per un saldo migratorio positivo e in crescita (+4.738), mentre il saldo naturale rimane invece fortemente negativo (-1.098 persone). Dalla combinazione di queste due componenti demografiche consegue una crescita di 3.697 persone rispetto al 2022, cosicché i residenti permanenti raggiungono 357.720 unità. Complessivamente sono i movimenti internazionali a rappresentare il motore demografico del cantone, con un saldo di +4.883 persone, mentre i movimenti intercantionali presentano un saldo negativo (-145 persone).*

*Nel saldo migratorio internazionale sono conteggiati anche i cambiamenti di statuto delle persone con permesso S da residenti non permanenti a residenti permanenti, che avvengono dopo un anno di permanenza in Svizzera (2.158 persone).*

## Evoluzione

Alla fine del 2023 il Ticino contava 357.720 abitanti residenti permanenti: rispetto al 2022 si registra una crescita di 3.697 persone (+1,0%) [F.1]. L'aumento è generato da un saldo migratorio di +4.738 persone, combinato a un saldo naturale di -1.098 persone. La crescita demografica è dunque da ricondurre ai movimenti migratori: 13.005 arrivi (10.025 internazionali e 2.980 intercantionali) e 8.267 partenze (5.142 internazionali e 3.125 intercantionali).

Il risultato del 2023, pur mostrando una crescita importante degli arrivi (il saldo migratorio, +4.789 persone, non superava le quattromila unità dal 2012), deve essere interpretato con cautela poiché tra questi arrivi sono considerati anche i passaggi da non permanente a permanente della popolazione con permesso S (persone bisognose di protezione: 2.158 unità, il 20,5% degli arrivi). Per il prossimo anno è già possibile stimare al ribasso il numero di persone con permesso S che da non permanenti diverranno permanenti poiché gli individui con questo statuto sono 476 alla fine del 2023.

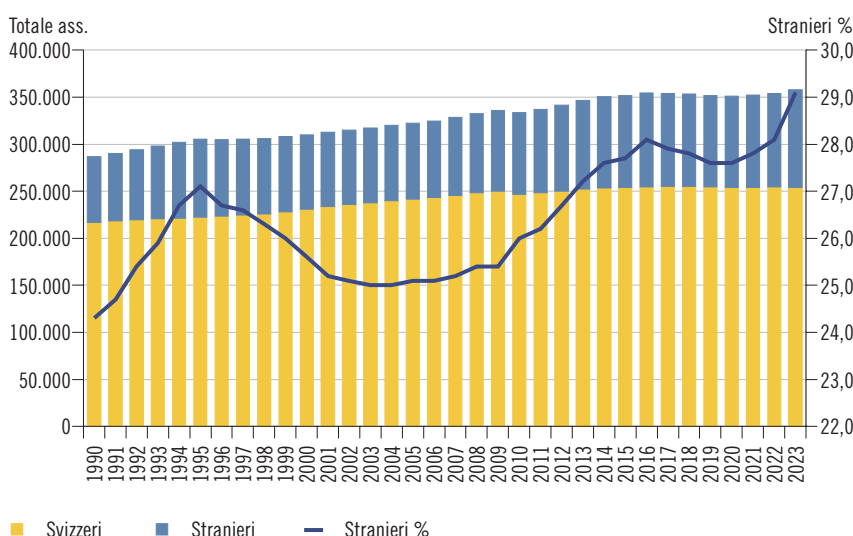
Il saldo naturale risulta negativo per il dodicesimo anno consecutivo e segna il terzo valore più basso dal 1900, dopo quello osservato nel 2020 e nel 2022 [T.7].

## Squilibrio demografico

Nel 2023, pur non invertendo la tendenza alla crescita, lo squilibrio tra le varie fasce d'età della popolazione, illustrato dagli indicatori di struttura demografica<sup>1</sup>, rallenta leggermente grazie all'afflusso di persone con permesso S. Infatti, questa popolazione è strutturalmente più giovane di quella di nazionalità svizzera o con permesso C, che

F.1

Popolazione residente permanente al 31.12, secondo la nazionalità, di cui stranieri (in % sul totale della popolazione), in Ticino, dal 1990



Fonte: fino al 2009 ESPOP, dal 2010 STATPOP, UST

**EVOLUZIONE DEMOGRAFICA POSITIVA GRAZIE ALLE MIGRAZIONI**

Popolazione residente permanente, Ticino, 2023

**T. 1**

**Bilancio demografico, in Ticino, nel 2023**

	Totale	Svizzeri	Stranieri
<b>Saldo naturale</b>	<b>-1.098</b>	<b>-1.086</b>	<b>-12</b>
Nati vivi	2.390	1.679	711
Decessi	3.488	2.765	723
<b>Saldo migratorio</b>	<b>4.738</b>	<b>-859</b>	<b>5.597</b>
<b>Saldo internazionale<sup>1</sup></b>	<b>4.883</b>	<b>-539</b>	<b>5.422</b>
Arrivi internazionali <sup>1</sup>	10.025	835	9.190
Partenze internazionali	5.142	1.374	3.768
<b>Saldo intercantonale</b>	<b>-145</b>	<b>-320</b>	<b>175</b>
Arrivi intercantonali	2.980	1.477	1.503
Partenze intercantonali	3.125	1.797	1.328
<b>Saldo intercomunale</b>	<b>-</b>	<b>-</b>	<b>-</b>
Arrivi intercomunali	14.213	8.530	5.683
Partenze intercomunali	14.213	8.530	5.683
<b>Divergenze statistiche</b>	<b>57</b>	<b>305</b>	<b>-248</b>
<b>Saldo acquisizioni nazionalità svizzera</b>	<b>-</b>	<b>837</b>	<b>-837</b>
<b>Saldo demografico</b>	<b>3.697</b>	<b>-803</b>	<b>4.500</b>

<sup>1</sup> Compresi i cambiamenti del tipo di popolazione.

Fonte: STATPOP, UST

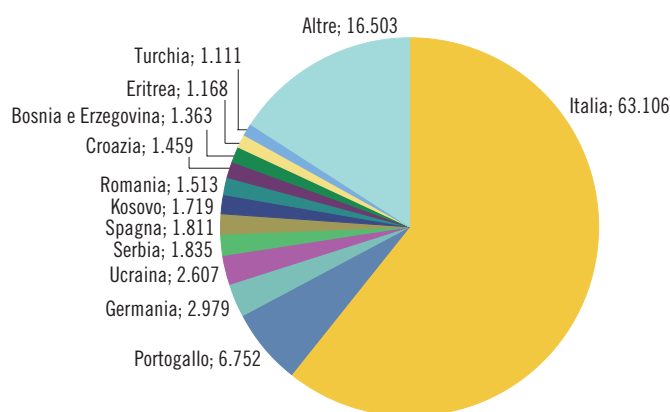
insieme rappresentano nove residenti permanenti su dieci del cantone. Questo afflusso non ha comunque impedito una complessiva diminuzione dei giovani (-63 il saldo demografico dei minori di 15 anni) e un aumento degli anziani (+1.175 ultrasessantacinquenni), mentre la fascia d'età potenzialmente attiva (i 15-64enni) è cresciuta maggiormente rispetto al passato (+2.585 persone).

Lo squilibrio demografico avviene come conseguenza dell'invecchiamento della popolazione e delle migrazioni. Vale a dire che, ad esempio, "entrano" per nascita o immigrazione nella fascia 0-14 anni meno persone di quelle che vi "escono" per emigrazione o perché hanno compiuto i 15 anni, e così via per le altre fasce d'età.

Si tratta di una situazione già evidenziata in passato, che ha portato il Ticino ad avere l'indice di dipendenza dei giovani più basso in Svizzera (19,8 giovani ogni 100 persone potenzialmente attive; 22,8 a livello nazionale) e l'indice di dipendenza degli anziani più alto (37,1 anziani ogni 100 persone potenzialmente attive; 29,4 a livello nazionale). Completano il quadro l'indice di anzianità e l'indice di vecchiaia: il primo indica che in Ticino la quota di anziani nella popolazione è la più alta in Svizzera (23,7%; dato nazionale: 19,3), mentre il secondo mostra che vi sono 187,9 anziani ogni 100 giovani (dato nazionale: 128,8). Nel giro di tre decen-

**F. 2**

**Stranieri residenti permanenti al 31.12 (in %), secondo la nazionalità, in Ticino, nel 2023**



Fonte: STATPOP, UST

**T. 2**

**Stranieri residenti permanenti al 31.12, secondo lo statuto, in Ticino, nel 2023**

	Ass.	%
<b>Totale</b>	<b>103.926</b>	<b>100,0</b>
Dimora	30.982	29,8
Domicilio	68.105	65,5
Ammissione provvisoria	1.662	1,6
Dimora temporanea	651	0,6
Richiedente l'asilo	299	0,3
Persona bisognosa di protezione (S)	2.205	2,1
Funzionari internazionali, diplomatici e loro familiari	22	0,0

Fonte: STATPOP, UST

ni la quota di ultrasessantacinquenni è cresciuta di 7,5 punti percentuali (dal 16,2% del 1991 al 23,7% del 2023), e ogni 100 persone potenzialmente attive ci sono 13,9 anziani in più (da 23,2 a

37,1 nello stesso lasso di tempo). La struttura per età della popolazione porterà a un ulteriore invecchiamento della popolazione nei prossimi decenni.<sup>2</sup>

**EVOLUZIONE DEMOGRAFICA POSITIVA GRAZIE ALLE MIGRAZIONI**

Popolazione residente permanente, Ticino, 2023

**T. 3**

**Popolazione residente permanente al 31.12, secondo la nazionalità, il sesso e la classe d'età quinquennale, in Ticino, nel 2023**

	Totale		Uomini		Donne		Svizzeri		Stranieri			
	Totale	Ass. %					Totale	Uomini	Donne	Totale	Uomini	Donne
<b>Totale</b>	<b>357.720</b>	<b>100,0</b>	<b>174.159</b>	<b>183.561</b>	<b>253.794</b>	<b>120.585</b>	<b>133.209</b>	<b>103.926</b>	<b>53.574</b>	<b>50.352</b>		
0-4	12.896	3,6	6.488	6.408	9.215	4.657	4.558	3.681	1.831	1.850		
5-9	15.284	4,3	7.858	7.426	10.767	5.551	5.216	4.517	2.307	2.210		
10-14	16.876	4,7	8.571	8.305	12.245	6.238	6.007	4.631	2.333	2.298		
15-19	17.821	5,0	9.280	8.541	13.350	6.838	6.512	4.471	2.442	2.029		
20-24	18.749	5,2	9.715	9.034	13.812	7.067	6.745	4.937	2.648	2.289		
25-29	19.272	5,4	10.006	9.266	13.422	6.859	6.563	5.850	3.147	2.703		
30-34	19.939	5,6	10.062	9.877	12.438	6.328	6.110	7.501	3.734	3.767		
35-39	20.844	5,8	10.390	10.454	11.994	5.929	6.065	8.850	4.461	4.389		
40-44	22.332	6,2	10.808	11.524	13.167	6.320	6.847	9.165	4.488	4.677		
45-49	24.833	6,9	12.068	12.765	15.470	7.317	8.153	9.363	4.751	4.612		
50-54	28.703	8,0	14.127	14.576	19.345	9.207	10.138	9.358	4.920	4.438		
55-59	29.944	8,4	14.892	15.052	21.737	10.411	11.326	8.207	4.481	3.726		
60-64	25.562	7,1	12.613	12.949	19.320	9.137	10.183	6.242	3.476	2.766		
65 e più	84.665	23,7	37.281	47.384	67.512	28.726	38.786	17.153	8.555	8.598		
65-69	20.639	5,8	9.915	10.724	16.245	7.532	8.713	4.394	2.383	2.011		
70-74	18.583	5,2	8.670	9.913	14.990	6.821	8.169	3.593	1.849	1.744		
75-79	17.745	5,0	7.904	9.841	14.267	6.151	8.116	3.478	1.753	1.725		
80 e più	27.698	7,7	10.792	16.906	22.010	8.222	13.788	5.688	2.570	3.118		

Fonte: STATPOP, UST

**La presenza straniera**

La popolazione straniera conta 103.926 persone, il 29,1% della popolazione residente permanente [F. 1]. Nel 2023 i flussi migratori hanno accresciuto la popolazione straniera di 5.597 persone; la differenza tra nascite e decessi è di -12 persone; 837 stranieri hanno acquisito la nazionalità svizzera [T. 1]. In Ticino gli stranieri residenti permanenti appartengono a 159 nazionalità differenti, ma solamente un ristretto numero di nazionalità supera la soglia di mille persone. Si tratta, in ordine decrescente, degli italiani (63.106 persone), dei portoghesi (6.752), dei tedeschi (2.979), degli ucraini (2.607), dei serbi (1.835), degli spagnoli (1.811), dei kosovari (1.719), dei rumeni (1.513), dei croati (1.459), dei bosniaci (1.363), degli eritrei (1.168) e dei turchi (1.111). Complessivamente queste dodici nazionalità rappresentano l'84,1% della popolazione residente permanente straniera in Ticino [F. 2].

Quasi sette stranieri su dieci sono titolari di un permesso di domicilio (68.105 persone), tre su dieci di un permesso di dimora (30.982); seguono le persone bisognose di protezione (2.205), le persone ammesse provvisoriamente (1.662), i dimoranti temporanei (651), i richie-

denti l'asilo (299), e i diplomatici e funzionari internazionali (22). [T. 2].

**Movimenti migratori**

Come anticipato più sopra, nel 2023 la popolazione è cresciuta grazie alle migrazioni. Questi movimenti hanno anche attenuato lo squilibrio tra le varie fasce d'età. Infatti, tra i giovani e gli adulti il saldo migratorio è fortemente positivo (+1.141 persone minori di 15 anni rispettivamente +3.566 persone tra i 15 e i 64 anni), mentre quello degli anziani è solo leggermente positivo (+31 persone di 65 e più anni).

Complessivamente, sono gli stranieri a generare il maggior numero di movimenti (l'82,2% degli arrivi e il 61,6% delle partenze) e questo grazie soprattutto agli spostamenti internazionali, mentre gli svizzeri sono storicamente più mobili quando si considerano i soli movimenti interni alla Svizzera. Quest'ultima specificità è andata tuttavia attenuandosi nel tempo e nel 2023 il numero di stranieri che arriva da un altro cantone ha superato, anche se di poco, quello degli svizzeri (1.503 rispettivamente 1.477); per le partenze invece, il numero di svizzeri che lasciano il Ticino è superiore a quello degli stranieri (1.797 rispettivamente 1.328) [T. 1].

A differenza del 2022, il 2023 segna il ritorno a un saldo intercantonale negativo (-145 persone). Questo dato è il risultato di un numero di arrivi stabile e di un incremento delle partenze. Va detto che il saldo intercantonale risulta negativo solo per gli svizzeri: infatti, gli stranieri che arrivano in Ticino da un altro cantone sono in numero maggiore rispetto a quelli che partono per un altro cantone (il saldo intercantonale è di +175 persone).

I saldi intercantonali negativi più importanti si osservano con i cantoni Zurigo e Grigioni (-120 rispettivamente -114 persone) mentre il più alto (e positivo) concerne il canton San Gallo (+55 persone).

**Movimenti interni al cantone**

Se si considerano unicamente i movimenti interni al cantone, quindi se non si considera chi parte o arriva da un altro cantone o dall'estero, le uniche regioni a beneficiare di questi spostamenti sono il Bellinzonese e il Mendrisiotto (+120 rispettivamente +55 persone il saldo con le altre regioni del cantone); Luganese, Locarnese e Vallemaggia e Tre Valli vedono invece la propria popolazione diminuire (rispettivamente, -76, -68 e -31 persone il saldo migratorio con le altre regioni) [T. 4].

## EVOLUZIONE DEMOGRAFICA POSITIVA GRAZIE ALLE MIGRAZIONI

Popolazione residente permanente, Ticino, 2023

### Movimento naturale

Il numero di nascite del 2023 (2.390 eventi) è in calo rispetto al 2022 (2.435), situandosi a un livello molto basso e nettamente insufficiente a contrastare la mortalità osservata nel corso dell'an-

no (3.488 decessi) [T. 1]. Il saldo naturale che ne deriva risulta così negativo: -1.098 persone.

La ripartizione secondo la nazionalità evidenzia quanto la crescita naturale sia deficitaria sia tra gli svizzeri (-1.086

persone), sia tra gli stranieri, anche se con un deficit più contenuto (-12). Per maggiori dettagli si veda il notiziario statistico sul movimento naturale del 2024<sup>3</sup>.

#### T. 4

##### Principali voci del bilancio demografico, per regione, in Ticino, nel 2023

	Popolazione all'1.1.2023	Nati vivi	Decessi	Saldo naturale	Arrivi <sup>1</sup>	Partenze <sup>2</sup>	Saldo migratorio	Divergenze statistiche	Popolazione al 31.12.2023
<b>Ticino</b>	<b>354.023</b>	<b>2.390</b>	<b>3.488</b>	<b>-1.098</b>	<b>17.638</b>	<b>12.900</b>	<b>4.738</b>	<b>57</b>	<b>357.720</b>
Tre Valli	24.576	160	275	-115	1.103	893	210	2	24.673
Locarnese e Vallemaggia	70.325	418	792	-374	2.960	2.318	642	38	70.631
Bellinzonese	56.617	438	494	-56	2.726	2.076	650	11	57.222
Luganese	147.359	1.028	1.315	-287	7.758	5.355	2403	-18	149.457
Mendrisiotto	55.146	346	612	-266	3.091	2.258	833	24	55.737

Avvertenza: stato dei comuni politici: 106 (dal 10.04.2022).

<sup>1</sup> Senza gli arrivi intercomunali interni alla regione.

<sup>2</sup> Senza le partenze intercomunali interne alla regione.

Fonte: STATPOP, UST

#### T. 5

##### Popolazione residente permanente al 31.12 e saldo demografico, per regione, in Ticino, nel 2022 e nel 2023

	Popolazione al 31.12				Saldo demografico			
	Ass.		%		Ass.			
	2022	2023	2022	2023	2022	2023	2022	2023
<b>Ticino</b>	<b>354.023</b>	<b>357.720</b>	<b>100,0</b>	<b>100,0</b>	<b>3.697</b>	<b>1,0</b>		
Tre Valli	24.576	24.673	6,9	6,9	97	0,4		
Locarnese e Vallemaggia	70.325	70.631	19,9	19,7	306	0,4		
Bellinzonese	56.617	57.222	16,0	16,0	605	1,1		
Luganese	147.359	149.457	41,6	41,8	2.098	1,4		
Mendrisiotto	55.146	55.737	15,6	15,6	591	1,1		

Avvertenza: stato dei comuni politici: 106 (dal 10.04.2022).

Fonte: STATPOP, UST

#### T. 6

##### Popolazione residente permanente al 31.12, dal 2013, e variazione 1.1.2014-31.12.2023, per regione, in Ticino

	2013 <sup>1</sup>	2014	2015	2016	2017	2018	2019	2020	2021	2022	2023	Variazione 1.1.2014-31.12.2023
<b>Ticino</b>	<b>346.539</b>	<b>350.363</b>	<b>351.946</b>	<b>354.375</b>	<b>353.709</b>	<b>353.343</b>	<b>351.491</b>	<b>350.986</b>	<b>352.181</b>	<b>354.023</b>	<b>357.720</b>	<b>11.181</b>
Tre Valli	25.201	25.271	25.321	25.410	25.298	25.130	24.966	24.829	24.706	24.576	24.673	-528
Locarnese e Vallemaggia	69.202	69.461	69.672	70.214	70.122	70.045	69.794	69.726	70.084	70.325	70.631	1.429
Bellinzonese	52.549	53.216	53.863	54.600	55.135	55.313	55.359	55.511	55.987	56.617	57.222	4.673
Luganese	144.102	146.129	146.639	147.228	146.682	146.650	145.712	145.584	146.231	147.359	149.457	5.355
Mendrisiotto	55.485	56.286	56.451	56.923	56.472	56.205	55.660	55.336	55.173	55.146	55.737	252

Avvertenza: stato dei comuni politici: 106 (dal 10.04.2022).

<sup>1</sup> Per definizione la popolazione di inizio anno è la medesima di quella di fine anno precedente.

Fonte: STATPOP, UST

**EVOLUZIONE DEMOGRAFICA POSITIVA GRAZIE ALLE MIGRAZIONI**

Popolazione residente permanente, Ticino, 2023

**T. 7**

**Bilancio demografico, in Ticino, dal 2011**

	Popolazione all'1.1.	Nati vivi	Decessi	Saldo naturale	Arrivi <sup>2</sup>	Partenze <sup>2</sup>	Saldo migratorio	Acquisizioni della nazionalità svizzera	Divergenze statistiche	Popolazione al 31.12.	Saldo demografico	Variazione percentuale
<b>Totale</b>												
2011	333.753	2.949	2.897	52	9.887	6.514	3.373	–	-235	336.943	3.190	1,0
2012	336.943	2.839	2.998	-159	11.246	6.457	4.789	–	79	341.652	4.709	1,4
2013	341.652	2.842	3.057	-215	11.915	6.716	5.199	–	-97	346.539	4.887	1,4
2014	346.539	2.908	2.924	-16	11.450	7.830	3.620	–	220	350.363	3.824	1,1
2015	350.363	2.957	3.294	-337	10.164	8.402	1.762	–	158	351.946	1.583	0,5
2016	351.946	2.806	2.988	-182	11.120	8.688	2.432	–	179	354.375	2.429	0,7
2017	354.375	2.774	3.230	-456	8.449	8.681	-232	–	22	353.709	-666	-0,2
2018	353.709	2.556	3.152	-596	8.633	8.480	153	–	77	353.343	-366	-0,1
2019	353.343	2.494	3.238	-744	7.452	8.185	-733	–	-375	351.491	-1.852	-0,5
2020	351.491	2.506	4.067	-1.561	8.819	7.632	1.187	–	-131	350.986	-505	-0,1
2021	350.986	2.556	3.118	-562	9.155	7.287	1.868	–	-111	352.181	1.195	0,3
2022	352.181	2.435	3.537	-1.102	10.694	7.617	3.077	–	-133	354.023	1.842	0,5
2023	354.023	2.390	3.488	-1.098	13.005	8.267	4.738	–	57	357.720	3.697	1,0
<b>Svizzeri</b>												
2011	246.898	2.232	2.376	-144	2.172	2.351	-179	1.853	171	248.599	1.701	0,7
2012	248.599	2.070	2.437	-367	2.189	2.281	-92	1.668	512	250.320	1.721	0,7
2013	250.320	2.122	2.479	-357	2.231	2.395	-164	2.187	187	252.173	1.853	0,7
2014	252.173	2.066	2.385	-319	2.226	2.722	-496	2.036	239	253.633	1.460	0,6
2015	253.633	2.070	2.652	-582	2.132	2.869	-737	1.738	236	254.288	655	0,3
2016	254.288	2.022	2.416	-394	2.029	3.073	-1.044	1.589	389	254.828	540	-0,4
2017	254.828	1.993	2.640	-647	2.052	3.212	-1.160	1.657	444	255.122	294	0,1
2018	255.122	1.770	2.526	-756	1.941	2.951	-1.010	1.478	282	255.116	-6	0,0
2019	255.116	1.754	2.621	-867	1.884	3.170	-1.286	1.462	208	254.633	-483	-0,2
2020	254.633	1.803	3.285	-1.482	2.231	3.203	-972	1.584	346	254.109	-524	-0,2
2021	254.109	1.831	2.481	-650	2.283	3.028	-745	1.379	217	254.310	201	0,1
2022	254.310	1.749	2.824	-1.075	2.465	2.962	-497	1.831	28	254.597	287	0,1
2023	254.597	1.679	2.765	-1.086	2.312	3.171	-859	837	305	253.794	-803	-0,3
<b>Stranieri</b>												
2011	86.855	717	521	196	7.715	4.163	3.552	-1.853	-406	88.344	1.489	1,7
2012	88.344	769	561	208	9.057	4.176	4.881	-1.668	-433	91.332	2.988	3,4
2013	91.332	720	578	142	9.684	4.321	5.363	-2.187	-284	94.366	3.034	3,3
2014	94.366	842	539	303	9.224	5.108	4.116	-2.036	-19	96.730	2.364	2,5
2015	96.730	887	642	245	8.032	5.533	2.499	-1.738	-78	97.658	928	1,0
2016	97.658	784	572	212	9.091	5.615	3.476	-1.589	-210	99.547	1.889	3,6
2017	99.547	781	590	191	6.397	5.469	928	-1.657	-422	98.587	-960	-1,0
2018	98.587	786	626	160	6.692	5.529	1.163	-1.478	-205	98.227	-360	-0,4
2019	98.227	740	617	123	5.568	5.015	553	-1.462	-583	96.858	-1.369	-1,4
2020	96.858	703	782	-79	6.588	4.429	2.159	-1.584	-477	96.877	19	0,0
2021	96.877	725	637	88	6.872	4.259	2.613	-1.379	-328	97.871	994	1,0
2022	97.871	686	713	-27	8.229	4.655	3.574	-1.831	-161	99.426	1.555	1,6
2023	99.426	711	723	-12	10.693	5.096	5.597	-837	-248	103.926	4.500	4,5
<b>Periodo 2011-2023<sup>1</sup></b>												
Totale	333.753	35.012	41.988	-6.976	131.989	100.756	31.233	–	-290	357.720	23.967	7,2
Svizzeri	246.898	25.161	33.887	-8.726	28.147	37.388	-9.241	21.299	3.564	253.794	6.896	2,8
Stranieri	86.855	9.851	8.101	1.750	103.842	63.368	40.474	-21.299	-3.854	103.926	17.071	19,7

<sup>1</sup> Il saldo demografico del periodo è ottenuto calcolando la differenza tra la popolazione di inizio 2011 e quella di fine 2023.

<sup>2</sup> Senza i movimenti interni al cantone.

Fonte: STATPOP, UST

## EVOLUZIONE DEMOGRAFICA POSITIVA GRAZIE ALLE MIGRAZIONI

Popolazione residente permanente, Ticino, 2023

### Glossario

**Indice di anzianità (o di invecchiamento):** descrive il peso della popolazione anziana (65 e più anni) sul totale della popolazione.

**Indice di dipendenza (anche rapporto di dipendenza):** rapporto tra la popolazione generalmente inattiva (meno di 15 anni e 65 e più anni) e la popolazione in età lavorativa (15-64 anni). Il risultato è espresso in numero di persone generalmente inattive rispetto a 100 persone in età lavorativa (quindi potenzialmente attive). Può essere scomposto in indice di dipendenza dei giovani e indice di dipendenza degli anziani. La popolazione di riferimento è la residente permanente.

**Indice di dipendenza degli anziani (anche indice di dipendenza senile):** rappresenta il carico sociale ed economico della popolazione anziana (65 e più anni) su quella potenzialmente attiva (15-64 anni).

**Indice di dipendenza dei giovani (anche indice di dipendenza giovanile):** rappresenta il carico sociale ed economico della popolazione non attiva giovane (0-14 anni) su quella potenzialmente attiva (15-64 anni).

**Indice di vecchiaia:** stima il grado d'invecchiamento di una popolazione. Esso si definisce come il rapporto di composizione tra la popolazione anziana (65 anni e oltre) e la popolazione più giovane (0-14 anni); valori superiori a

100 indicano una maggiore presenza di soggetti anziani rispetto ai giovanissimi.

**Popolazione residente permanente:** tutte le persone residenti in Svizzera durante un anno; comprende le persone di nazionalità svizzera domiciliate in Svizzera, le persone di nazionalità straniera titolari di un permesso di domicilio o di un permesso di dimora della durata di almeno 12 mesi, i funzionari internazionali, i diplomatici ed i membri delle loro famiglie, nonché i richiedenti l'asilo con una durata di dimora complessiva di almeno 12 mesi.

### Fonte statistica

La statistica della popolazione e delle economie domestiche (STATPOP) informa sullo stato e la struttura della popolazione residente e delle economie domestiche (con data di riferimento il 31 dicembre di ogni anno) e dei movimenti di tale popolazione registrati durante l'anno. Esiste a partire dal 2010 e fa parte delle statistiche realizzate nel quadro del nuovo Censimento federale della popolazione. È realizzata a partire dai registri amministrativi ufficiali ed è curata dall'Ufficio federale di statistica.

### Note

<sup>1</sup> Gli indicatori sono visionabili nella tabella dati [T\\_010202\\_05](#).

<sup>2</sup> Per maggiori informazioni v.: Bruno,

Danilo. (2021). [Scenari demografici per il Cantone Ticino e i suoi distretti, 2020-2050](#). Giubiasco: Ustat. (Documenti, 12).

<sup>3</sup> Per maggiori dettagli v.: Ufficio di statistica. (2024). [Calano nascite, matrimoni e divorzi, stabili i decessi. Movimento naturale della popolazione, Ticino, 2023](#). Giubiasco: Ustat. (Notiziario statistico, 2024-22).

### Segni convenzionali

- trattino: valore uguale a zero
- 0 zero (zero virgola zero ecc.): valore inferiore alla metà della più piccola unità utilizzata

Ulteriori definizioni: [www.ti.ch/ustat](http://www.ti.ch/ustat) > Prodotti > Definizioni > 01 Popolazione > Stato della popolazione

### Informazioni

Matteo Borioli,  
Settore Società, Ufficio di statistica  
Tel: +41 (0) 91 814 50 38  
[dfe-ustat.soc@ti.ch](mailto:dfe-ustat.soc@ti.ch)

### Tema

01 Popolazione