

18 FINANZE PUBBLICHE

PANORAMICA DEL TEMA



2	Introduzione
3	Panorama
3	Le finanze del Cantone Ticino
4	Entrate del Cantone per genere di conto
5	Uscite del Cantone per funzione
5	Debito pubblico del Cantone
6	Indicatori finanziari del Cantone
7	Le finanze dei Comuni
8	Debito pubblico dei Comuni
9	Indicatori finanziari dei Comuni
10	Imposta cantonale delle persone giuridiche
11	Dati
22	Definizioni
22	Glossario
23	Fonti statistiche
23	Per saperne di più

Introduzione

La statistica finanziaria in Svizzera esamina un contesto a volte difficile, determinato da un lato dall'autonomia cantonale rispettivamente comunale in materia, dall'altro dalla volontà di armonizzare i dati delle singole entità ai fini dei confronti intercantonali e tra i diversi Comuni. Il risultato è la coesistenza di serie di dati specifici al Cantone o ai singoli Comuni elaborati dalle rispettive autorità sulla base dei consuntivi e di serie armonizzate prodotte e diffuse dall'Amministrazione federale delle finanze (AFF). Le prime informano in modo dettagliato sulla situazione e sull'evoluzione delle finanze pubbliche del Cantone e, rispettivamente, dei Comuni; quelle federali offrono delle visioni d'insieme dei Cantoni e, rispettivamente, dei Comuni della Svizzera.

In ambito fiscale le informazioni contenute in questo tema riguardano l'imposta federale diretta, prodotte dall'Amministrazione federale delle contribuzioni, e le imposte cantonali sulle persone fisiche e giuridiche fornite dalla Divisione delle contribuzioni.

MCA2 – Nuovo modello contabile armonizzato 2

Negli ultimi anni, gli enti pubblici svizzeri hanno adottato progressivamente il nuovo modello contabile armonizzato MCA2. Con quest'ultimo si intende un insieme di raccomandazioni che disciplinano il piano dei conti, prevedendo una numerazione armonizzata per genere e funzione valida per tutti gli enti pubblici, nonché una serie di regole contabili applicabili a vari ambiti (ammortamenti, presentazione del risultato d'esercizio ecc.).

Statistiche finanziarie dei Comuni

Dopo un graduale adattamento, con i conti 2023 tutti i comuni ticinesi hanno adottato MCA2, secondo le indicazioni contenute nel "Manuale di contabilità e gestione finanziaria per i comuni ticinesi" elaborato dalla Sezione degli enti locali del Dipartimento delle istituzioni. Questo garantisce la disponibilità di risultati comparabili, migliorando al contempo l'offerta dei risultati.

Panorama

Le finanze del Cantone Ticino

Il consuntivo 2024 del Cantone si conclude con un disavanzo d'esercizio di 71,8 milioni di franchi. Considerati l'onere netto per gli investimenti, di 302,3 milioni di franchi, e l'autofinanziamento, di 166,4 milioni, il risultato complessivo evidenzia un disavanzo totale di 135,9 milioni [F. 18.1].

A incidere sul risultato d'esercizio – meno negativo rispetto al disavanzo preventivato di 130,8 milioni di franchi – sono stati i ricavi correnti, superiori di 134 milioni rispetto alle previsioni, a fronte di spese correnti anch'esse più elevate, ma in misura inferiore, ovvero di 69,3 milioni di franchi.

I ricavi correnti sono stati maggiori rispetto a quanto previsto principalmente per l'aumento dei ricavi da trasferimento (+72,6 milioni di franchi) e dei ricavi fiscali (+49,9 milioni). La crescita dei ricavi da trasferimento è riconducibile soprattutto alla gestione dei rifugiati ucraini, considerata a preventivo solo a partire dal 2025. Tra gli incrementi dei ricavi fiscali, si segnalano in particolare quelli derivanti dalle imposte sulle persone fisiche – dovuti soprattutto alle maggiori entrate legate alle sopravvenienze degli anni precedenti e alle imposte alla fonte – nonché l'aumento dei ricavi provenienti dalle imposte sulle persone giuridiche. Tali incrementi hanno compensato le minori entrate registrate in altre voci fiscali, come le tasse di iscrizione al registro fondiario, l'imposta di successione e donazione e l'imposta di bollo.

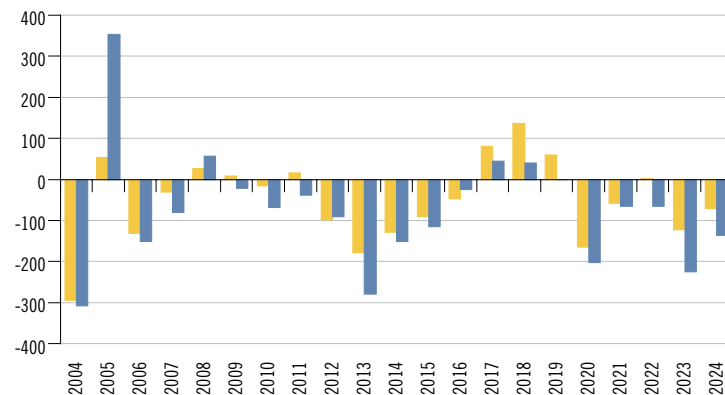
Per quanto riguarda le spese correnti, l'aumento rispetto al preventivo è stato determinato principalmente dall'incremento delle spese di trasferimento (+46,2 milioni di franchi) e delle spese per il personale (+14,0 milioni di franchi), che ha più che compensato la riduzione delle spese per beni e servizi (-6,5 milioni di franchi). Anche in questo caso, le maggiori spese di trasferimento sono state influenzate dalla gestione dei rifugiati ucraini.

Il debito pubblico rimane tendenzialmente in crescita, superando i 2,6 miliardi di franchi (al 31.12.2024¹).

F. 18.1
Risultato d'esercizio e risultato totale del Cantone Ticino (in mio di fr.), dal 2004

Fonte: "Consuntivo", TI

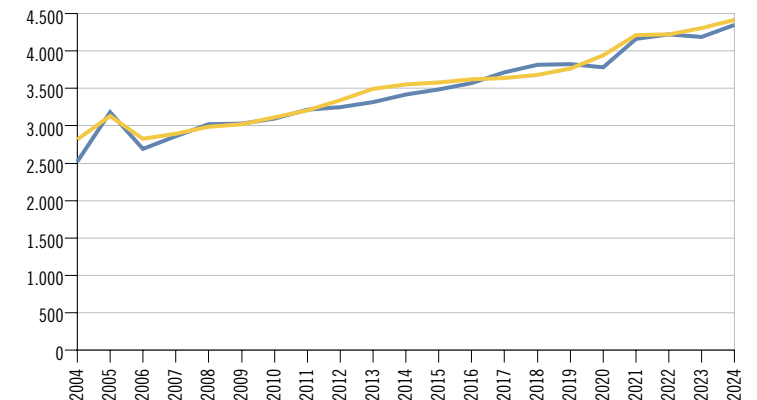
■ Risultato d'esercizio in mio fr.
■ Risultato totale in mio fr.



F. 18.2
Spese e ricavi del Cantone Ticino (in mio di fr.), dal 2004

Fonte: "Consuntivo", TI

■ Totale spese
■ Totale ricavi



Nel 2024, le spese e i ricavi totali del Cantone ammontano entrambi a 4,4 miliardi di franchi. Dal 2004, quando si attestavano rispettivamente a 2,8 e 2,5 miliardi, si è registrata una consistente crescita, con un incremento medio annuo del 2,3% per le spese e del 3,0% per i ricavi [F. 18.2]. Nel corso del periodo considerato, l'andamento delle due grandezze ha seguito un trend molto simile, alternando fasi in cui le spese hanno superato i ricavi ad altre in cui si è verificata la situazione opposta. Nel 2004 i ricavi sono risultati nettamente inferiori rispetto alle spese, influenzando in modo significativo il risultato d'esercizio di quell'anno. Nel 2005, prima del successivo e importante disavanzo del 2006, si è registrato un utile d'esercizio di 53,5 milioni di franchi (352,8 milioni di franchi di risultato totale) a seguito della distribuzione straordinaria dell'oro della Banca nazionale. Il divario tra spese e ricavi si è ripresentato in modo analogo, seppur in minor misura, dal 2012 al 2016. Nel 2017, anche grazie alla manovra di risanamento, si è verificata un'inversione di tendenza con il ritorno a un avanzo d'esercizio, sostanzialmente confermato dai risultati del 2018 e del 2019. Un disavanzo considerevole è riapparso nel 2020, condizionato dagli effetti negativi della pandemia COVID-19, e in misura più lieve anche nel 2021. Il 2022 ha invece chiuso sostanzialmente con un pareggio di bilancio. Negli ultimi due anni, 2023 e 2024, si è nuovamente registrato un disavanzo, sebbene nel 2024 esso risulti più contenuto, grazie a una crescita dei ricavi superiore a quella delle spese.

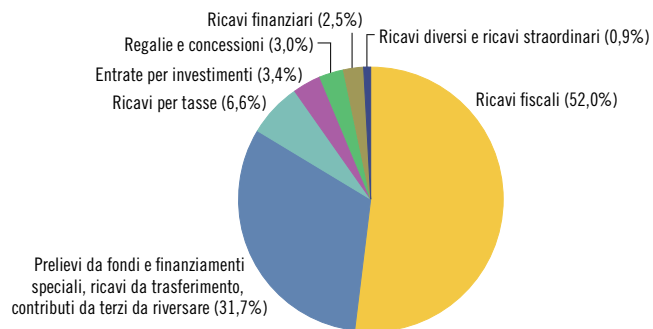
Entrate del Cantone per genere di conto

La principale risorsa finanziaria del Cantone proviene dai ricavi fiscali, che equivalgono al 52,0% delle entrate totali (di cui, principalmente, il 58,2% dalle imposte sul reddito e sulla sostanza delle persone fisiche² e il 15,2% dalle imposte sull'utile e sul capitale delle persone giuridiche). Il 31,7% deriva invece da prelievi da fondi e finanziamenti speciali, ricavi da trasferimento, contributi da terzi da riversare; il 6,6% da ricavi per tasse; il 3,4% da entrate per investimenti e il 3,0% da regalie e concessioni. Quote più esigue sono riconducibili a ricavi finanziari (2,5%) e a ricavi diversi e ricavi straordinari (0,9%)³ [F. 18.3].

² Quota percentuale calcolata al netto delle imposte alla fonte.

³ Quote percentuali calcolate escludendo accrediti interni per spese e contributi correnti dal totale delle entrate.

F. 18.3
Ricavi ed entrate per investimenti del Cantone Ticino (in %)*, secondo il genere di conto, nel 2024
Fonte: "Consuntivo", TI

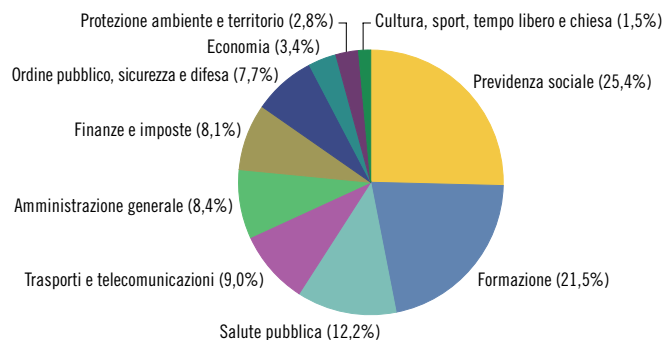


* V. la nota 3.

Uscite del Cantone per funzione

La ripartizione funzionale del conto economico offre una chiave di lettura dettagliata della spesa pubblica cantonale. Quasi la metà delle uscite totali (comprenditive di spese correnti e uscite per investimenti) è attribuita a due voci principali: la previdenza sociale (25,4%) e la formazione (21,5%). Altre voci significative comprendono il settore della salute pubblica (12,2%), il settore del traffico (9,0%), l'amministrazione generale (8,4%), le finanze e le imposte (8,1%) e la sicurezza pubblica (7,7%) [F. 18.4]. Le spese per l'economia rappresentano il 3,4%, seguite dalle spese per protezione dell'ambiente e territorio (2,8%) e per cultura, sport, tempo libero e chiesa (1,5%).

F. 18.4
Spese e uscite per investimenti del Cantone Ticino (in %), secondo la funzione, nel 2024
Fonte: "Consuntivo", TI

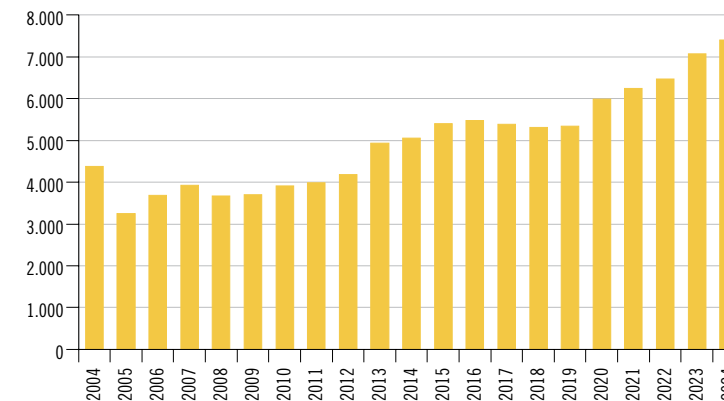


Debito pubblico del Cantone

Il debito pubblico pro capite del Cantone nel 2024 è aumentato del 4,5% rispetto all'anno precedente, sfiorando i 7.400 franchi. Negli ultimi vent'anni è aumentato costantemente, passando dai 4.381 franchi del 2004 agli attuali 7.396 [F. 18.5]. Grazie agli avanzi di esercizio registrati, il debito pubblico pro capite è risultato in contrazione tra il 2017 e il 2019. Tuttavia, con l'avvento della pandemia nel 2020 e il conseguente disavanzo, il debito pubblico pro capite ha ripreso ad aumentare, risultando ancora "eccessivo" secondo i parametri contenuti nel *Manuale del modello contabile armonizzato per gli enti pubblici*.

F. 18.5
Debito pubblico pro capite* del Cantone Ticino (in fr.), dal 2004
Fonte: SFin

* Popolazione residente permanente al 31.12 dei rispettivi anni.



Indicatori finanziari del Cantone

Secondo gli indicatori finanziari elaborati in base alle definizioni della Commissione speciale della Conferenza dei direttori cantonali delle finanze e posti in relazione con la scala di valutazione emanata dalla Conferenza delle autorità di vigilanza sulle finanze comunali (utilizzata dalla Sezione degli enti locali per l'analisi dei Comuni ticinesi), il disavanzo d'esercizio conseguito a consuntivo 2024 indica una situazione finanziaria difficile e fragile. Rispetto al 2021 e al 2022, il grado di autofinanziamento del consuntivo 2024 si conferma più basso, pur mostrando un miglioramento rispetto al 2023, attestandosi al 55,0% e segnalando una debole capacità di autofinanziamento [F. 18.6]. La copertura delle spese correnti rimane negativa, ma in misura inferiore: se nel 2023 era classificata come "disavanzo importante", nel 2024 è valutata come "disavanzo moderato". La quota degli investimenti si è lievemente ridotta, passando dal 10,1% nel 2023 al 9,8% nel 2024, con un declassamento della valutazione da "media" a "ridotta". Alcuni indicatori non hanno subito variazioni rilevanti, tra questi: la quota degli oneri finanziari, considerata media, e quella degli interessi, ancora bassa.

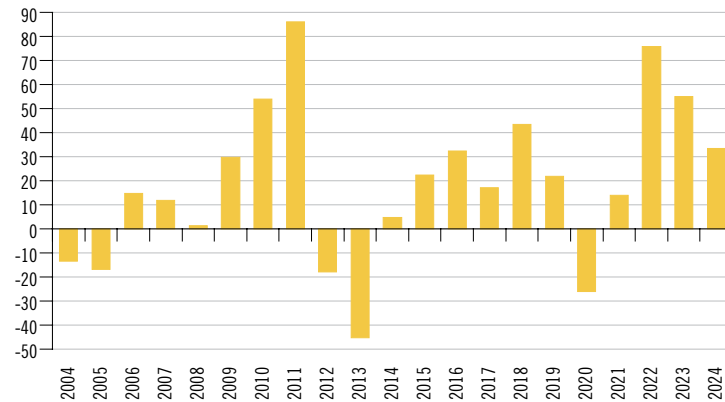
F. 18.6
Indicatori finanziari del Cantone Ticino (media, in %), dal 2021
Fonte: "Consuntivo", TI

	2021	2022	2023	2024		Valutazione indicatore
					%	
Copertura delle spese correnti	-1,5	0,1	-3,1	-1,8		disavanzo moderato
Quota degli interessi	0,3	0,3	0,4	0,6		bassa
Quota degli oneri finanziari	6,1	6,3	5,8	6,1		media
Grado di autofinanziamento	74,7	79,5	29,6	55,0		debole
Capacità di autofinanziamento	5,0	6,6	2,5	4,2		debole
Quota degli investimenti	8,6	10,2	10,1	9,8		ridotta

Le finanze dei Comuni

Nel 2024, i consuntivi dei 106 Comuni ticinesi (allora esistenti) hanno registrato un risultato d'esercizio importante, con un avanzo complessivo di 33,4 milioni di franchi. Si conferma così l'andamento positivo iniziato nel 2014 e interrotto soltanto nel 2020, anno segnato dalla pandemia. Il risultato totale d'esercizio 2024 è però inferiore rispetto ai due anni precedenti (+75,9 milioni di franchi nel 2022 e +55,0 milioni nel 2023) [F. 18.7]. Dei 106 Comuni ticinesi, 36 hanno chiuso il 2024 con uscite superiori ai ricavi, per un disavanzo complessivo di 19,4 milioni di franchi. I risultati più negativi si rilevano a Castel San Pietro (-2,9 milioni) e Cadempino (-2,7), seguiti da Gambarogno (-2,2), Lugano (-2,0) e Bellinzona (-1,9). La maggioranza dei Comuni (70) ha invece conseguito un avanzo di gestione, con 52,8 milioni di maggiori entrate complessive. Gli avanzi d'esercizio più consistenti sono stati registrati da Val Mara (5,6 milioni) e Mendrisio (4,8), seguiti da Vacallo e Paradiso (entrambi con 4,6 milioni).

F. 18.7
Risultato d'esercizio dei Comuni
(in mio di fr.), in Ticino, dal 2004
Fonte: Stat. finanziaria comuni, SEL



L'investimento lordo del 2024 di tutti i Comuni ticinesi conferma un livello molto sostenuto, mantenendosi su valori allineati a quelli degli ultimi tre anni (circa 364 milioni di franchi) e risultando superiore alla media del quinquennio 2020-2024 [T.18.6]. Il volume degli investimenti netti – pari a quasi 290 milioni di franchi – si colloca tra i più elevati di sempre, a seguito di entrate per investimenti più contenute. I ricavi da imposte mostrano ancora una volta una crescita, +33,4 milioni di franchi rispetto al 2023 [T. 18.7]. Il grado di autofinanziamento, che nel 2023 era leggermente migliorato rispetto al 2022 (dal 76,5% all'82,5%), nel 2024 diminuisce, attestandosi al 56,1%, ed è giudicato insufficiente [F. 18.9]. Tuttavia, questo indicatore può essere soggetto a forti fluttuazioni annuali e quindi va considerato nel medio termine per essere significativo. Dopo una fase di continua contrazione degli ammortamenti, in parte riconducibile all'introduzione del nuovo modello contabile armonizzato (MCA2), che prevede l'ammortamento lineare dei beni in funzione della loro durata d'uso ed esclude gli ammortamenti supplementari, nel 2024 si registra un incremento pari a 4,5 milioni di franchi rispetto al 2023, con un valore complessivo di 109,2 milioni di franchi [T. 18.7]. Nel 2024 aumenta ulteriormente l'onere per le spese finanziarie (+6,4 milioni di

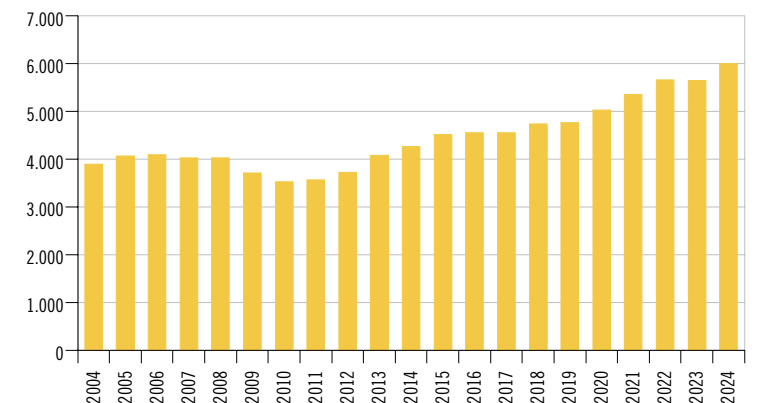
franchi rispetto al 2023), per un totale di 46,5 milioni di franchi. In particolare, continua ad aumentare la componente degli interessi passivi, che nel 2024 rappresenta l'83,5% delle spese finanziarie (pari a 38,9 milioni di franchi) e che già nel 2023 aveva invertito la precedente tendenza al ribasso osservata per un lungo periodo. Tuttavia, la quota delle spese per interessi rimane ancora molto bassa, con una media dell'1,2% [F. 18.9]. Con l'introduzione del MCA2, oltre alla classificazione per genere di conto, è possibile effettuare anche una suddivisione per funzioni, che distingue le diverse attività pubbliche. Da tale prospettiva emerge che i compiti con una spesa netta più elevata (ossia la differenza tra spesa lorda e ricavi) riguardano la sanità e la formazione. Al contrario, le funzioni che generano maggiori ricavi rispetto alle spese lorde sono quelle relative alle finanze e imposte – caratterizzate da introiti particolarmente consistenti – e all'economia pubblica [T. 18.8].

Debito pubblico dei Comuni

Nel 2024, il debito pubblico complessivo dei Comuni ticinesi è aumentato di 136,9 milioni di franchi rispetto al 2023, raggiungendo un totale di 2,2 miliardi di franchi. Nonostante l'aumento della popolazione nello stesso anno (+1.183 abitanti), il debito medio pro capite è ulteriormente cresciuto di 363 franchi, attestandosi a 6.004 franchi, un livello che rimane molto elevato [F. 18.8]. Nel confronto intercantonale, il Ticino presenta il più alto livello di indebitamento pro capite dei Comuni. Nel 2023, infatti, in 19 cantoni su 26 questo indicatore non superava i 1.000 franchi per abitante, soglia sotto la quale l'indebitamento pro capite è ritenuto debole⁴. È tuttavia essenziale essere cauti nel fare confronti con questo indicatore, che andrebbe valutato congiuntamente ad altri indicatori finanziari. Da un lato, la quota del debito va posta in relazione anche al livello della forza finanziaria. Dall'altro lato, è necessario considerare che gli enti pubblici (Cantoni e Comuni) hanno assetti istituzionali diversi, con effetti su alcuni indicatori finanziari. Ad esempio, alcuni Comuni forniscono dei servizi, come l'erogazione di acqua potabile ed elettricità, tramite le proprie aziende, altri invece si appoggiano su servizi esterni: questo richiede che il confronto tra Cantoni o Comuni sia fatto con cautela.

⁴ Cfr. Conférence des autorités cantonales de surveillance des finances communales. Info. Berne: caesfc in www.kkag-caesfc.ch > Questions techniques > Indicateurs financiers en comparaison cantonale.

F. 18.8
Debito pubblico pro capite medio
dei Comuni (in fr.), in Ticino, dal 2004
Fonte: Stat. finanziaria comuni, SEL



Indicatori finanziari dei Comuni

Oltre al debito pubblico netto pro capite, al grado di autofinanziamento, e alla quota delle spese per interessi – già commentati nei paragrafi precedenti – l'analisi finanziaria dei comuni è descritta anche attraverso altri indicatori finanziari. Tra questi figura il risultato in punti di moltiplicatore aritmetico, che nel 2024 mostra una media di 2,6 punti, indicando un avanzo. In parole semplici questo indicatore spiega che le entrate fiscali risultano superiori alle necessità di spese pubbliche del 2,6% [F. 18.9].

Un ulteriore indicatore è il tasso di indebitamento netto, che nel 2024 si attesta al 152,2%. Tale tasso indica la parte dei ricavi fiscali che servirebbe per azzerare il debito: in altri termini, per estinguere il debito pubblico occorrerebbero i ricavi fiscali di un anno e mezzo.

Il volume degli investimenti – come visto in precedenza – si conferma su livelli sostenuti, con una media del 15,9% (e una mediana⁵ del 16,0%). La quota di capitale proprio presenta una media del 20,6%, soglia considerata “media/buona” (mediana: 20,7%).

Infine, la quota delle eccedenze di bilancio del 2024 registra una media del 20,2% (mediana: 19,3%); anche questo indicatore è ritenuto medio/buono e quantifica la parte della somma di bilancio che costituisce una riserva destinata ad assorbire eventuali disavanzi d'esercizio futuri.

L'indicatore considera esclusivamente le eccedenze di bilancio e non tutto il capitale proprio.

⁵ V. la definizione nel tema 00 Basi statistiche.

F. 18.9 Indicatori finanziari dei Comuni (in %), in Ticino, dal 2022

Fonte: Stat. finanziaria comuni, SEL

* V. la nota 5.

** 2022: calcolato secondo il rispettivo modello contabile applicato da ogni comune.

	2022	2023	2024		Valutazione indicatore medio
	Media	Media	Media	Mediana*	
Risultato in punti di moltiplicatore aritmetico	6,2	4,4	2,6	2,1	avanzo
Tasso di indebitamento netto	146,2	146,0	152,2	164,3	eccessivo
Grado di autofinanziamento**	76,5	82,5	56,1	61,1	insufficiente
Quota degli interessi	0,8	1,0	1,2	1,3	molto bassa
Debito pubblico pro capite in fr.	5.661	5.641	6.004	5.292	molto elevato
Quota degli investimenti	16,8	16,2	15,9	16,0	media
Quota di capitale proprio	19,9	21,2	20,6	20,7	media/buona
Quota delle eccedenze di bilancio	18,8	20,7	20,2	19,3	media/buona

Imposta cantonale delle persone giuridiche

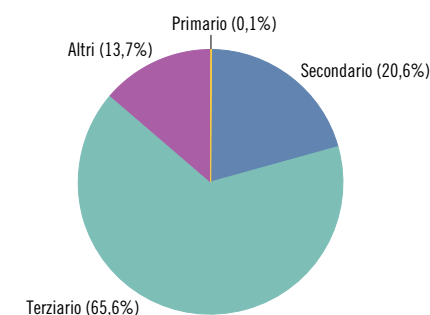
Nel 2022, il totale dell'imposta cantonale delle persone giuridiche ammonta a 315,9 milioni di franchi⁶. A contribuire maggiormente risulta il settore terziario con il 65,6% del totale. Seguono il settore secondario (20,6%) e, con una minima parte, il settore primario (0,1%). Il rimanente 13,7% dell'imposta cantonale proviene da altre attività che non sono classificate secondo la NOGA [F. 18.10].

Rispetto al 2018 la ripartizione si mantiene grossomodo simile, con il settore dei servizi quale maggiore contribuente. All'interno di esso spicca la sezione del commercio all'ingrosso e al dettaglio, che con 78,4 milioni di franchi copre il 24,8% del totale dell'imposta cantonale del 2022 [T. 18.14]. Tra le maggiori sezioni del terziario seguono le attività finanziarie e assicurative (34,5 mio di fr.; 10,9%), le attività professionali, scientifiche e tecniche (31,0 mio di fr.; 9,8%) e le attività immobiliari (29,3 mio di fr.; 9,3%). Nel secondario risaltano invece le attività manifatturiere, che con 33,0 milioni di franchi partecipano per il 10,4% delle entrate fiscali totali. Come anticipato sopra, anche i soggetti giuridici delle altre attività non classificate secondo la NOGA contribuiscono a una quota importante dell'imposta cantonale, che in termini monetari equivale a 43,3 milioni di franchi.

⁶ Nuova serie a partire dall'anno 2018, non direttamente confrontabile con i dati pubblicati in precedenza. L'intera serie di dati viene rivista annualmente in considerazione delle tassazioni ultimate, pertanto si sconsiglia un confronto tra gli anni; stato della banca dati: 25.11.2025.

F. 18.10 Imposta cantonale delle persone giuridiche (in %), secondo il settore economico, in Ticino, nel 2022

Fonte: DC



Dati

T. 18.1

Uscite, entrate e eccedenza del conto finanziario dei Cantoni¹ (in mille franchi e in franchi pro capite), in Svizzera, nel 2023

	Uscite		Entrate		Eccedenza	
	1.000 fr.	Fr. pro capite ²	1.000 fr.	Fr. pro capite ²	1.000 fr.	Fr. pro capite ²
Svizzera	107.680.379	12.014,9	107.787.431	12.026,8	107.053	11,9
Zurigo	17.017.773	10.599,6	16.491.364	10.271,7	-526.409	-327,9
Berna	12.874.052	12.105,0	12.685.913	11.928,1	-188.139	-176,9
Lucerna	4.195.725	9.695,6	4.019.144	9.287,6	-176.581	-408,1
Uri	499.068	13.157,3	453.960	11.968,0	-45.108	-1.189,2
Svitto	1.515.110	9.050,7	1.585.044	9.468,4	69.934	417,8
Obvaldo	368.271	9.377,5	354.511	9.027,1	-13.760	-350,4
Nidvaldo	414.350	9.204,5	417.651	9.277,8	3.301	73,3
Glarona	416.302	9.898,8	398.980	9.486,9	-17.322	-411,9
Zugo	1.658.694	12.513,2	2.060.780	15.546,5	402.085	3.033,3
Friburgo	4.153.389	12.160,9	4.045.944	11.846,3	-107.445	-314,6
Soletta	2.527.856	8.812,7	2.487.097	8.670,6	-40.759	-142,1
Basilea Città	5.605.905	28.025,2	5.802.810	29.009,6	196.905	984,4
Basilea Campagna	3.105.202	10.391,0	2.954.882	9.887,9	-150.320	-503,0
Sciaffusa	936.513	10.750,8	924.555	10.613,5	-11.957	-137,3
Appenzello Esterno	550.588	9.745,8	523.103	9.259,3	-27.486	-486,5
Appenzello Interno	178.342	10.753,2	166.744	10.053,9	-11.598	-699,3
San Gallo	5.271.333	9.850,9	5.038.215	9.415,2	-233.119	-435,6
Grigioni	2.654.181	12.954,3	2.747.830	13.411,4	93.649	457,1
Argovia	5.816.467	8.001,8	5.982.089	8.229,7	165.622	227,8
Turgovia	2.331.379	7.897,1	2.176.890	7.373,8	-154.490	-523,3
Ticino	4.399.096	12.297,6	4.117.908	11.511,5	-281.188	-786,1
Vaud	12.166.981	14.384,0	11.782.712	13.929,7	-384.269	-454,3
Vallese	4.248.537	11.613,0	4.363.867	11.928,2	115.330	315,2
Neuchâtel	2.557.613	14.345,2	2.536.642	14.227,5	-20.971	-117,6
Ginevra	11.227.863	21.410,5	12.703.769	24.224,9	1.475.907	2.814,4
Giura	989.785	13.277,2	965.027	12.945,0	-24.758	-332,1

Avvertenza: stato della banca dati: 30.09.2025.

¹ Versamenti tra Cantoni non compresi.² In base alla popolazione residente permanente al 31.12.

Fonte: Amministrazione federale delle finanze, Berna; elaborazione Ufficio di statistica, Giubiasco

T. 18.2

Conti di chiusura del Cantone Ticino¹ (in mille franchi), nel 2024

	Consuntivo	Preventivo
Conto economico		
Totale spese	4.422.176	4.334.444
Uscite correnti	3.776.656	3.717.956
Ammortamenti rettifiche di valore e versamenti a fondi	241.561	230.920
Altre poste straordinarie e versamenti a capitale proprio	5.687	–
Riversamenti contribuiti da terzi	172.366	162.605
Addebiti interni	225.906	222.963
Totale ricavi	4.350.348	4.203.624
Entrate correnti	3.936.519	3.808.768
Scioglimento e rettifiche di valore e prelievi da fondi	14.908	8.639
Altre poste straordinarie e prelievi dal capitale proprio	650	650
Contributi da riversare	172.366	162.605
Accrediti interni	225.906	222.963
Risultato d'esercizio	-71.827	-130.819
Conto degli investimenti		
Investimenti netti	302.306	300.162
Uscite per investimenti	448.703	453.396
Entrate per investimenti	146.396	153.233
Conto di chiusura		
Investimenti netti	302.306	300.162
Autofinanziamento	166.415	87.424
Ammortamenti ordinari beni amministrativi	216.870	210.147
Ammortamenti straordinari	–	–
Vers./prel. fondi, finanziamenti speciali e capitale proprio	21.371	8.097
Risultato d'esercizio	-71.827	-130.819
Risultato totale	-135.892	-212.738

Avvertenza: dati presentati secondo il nuovo modello contabile armonizzato per Cantoni e Comuni (MCA2).

¹ Eventuali differenze tra le somme dei valori e i totali presentati sono dovute ad arrotondamenti.

Fonte: "Consuntivo 2024", Repubblica e Cantone del Ticino, Bellinzona



Ulteriori dati nel sito dell'Ustat:

www.ti.ch/ustat-datistatistici > 18 Amministrazione e finanze pubbliche

T. 18.3

Spese e uscite per investimenti del Cantone Ticino¹ (in mille franchi), secondo la funzione, dal 2021

	Spese				Uscite per investimenti			
	2021	2022	2023	2024	2021	2022	2023	2024
Totale	4.218.596	4.219.550	4.307.992	4.422.175	384.713	445.382	460.431	448.701
Amministrazione generale	376.041	394.703	396.861	397.954	7.777	15.065	14.299	10.687
Ordine pubblico, sicurezza e difesa	329.444	344.939	342.704	351.530	12.922	30.622	11.623	21.362
Formazione	924.939	956.463	1.007.760	1.011.728	45.941	63.532	71.255	35.978
Cultura, sport, tempo libero e chiesa	64.097	65.181	61.483	61.602	7.547	7.402	8.781	11.631
Salute pubblica	548.926	561.792	567.417	586.355	11.576	22.853	17.922	9.187
Previdenza sociale	1.074.001	1.104.616	1.175.743	1.221.473	1.509	4.040	11.543	16.282
Trasporti e telecomunicazioni	287.894	290.875	287.944	294.761	131.870	130.955	140.709	143.248
Protezione ambiente e territorio	26.623	27.900	28.043	28.149	101.089	107.580	108.566	106.471
Economia	230.515	100.841	91.366	90.949	61.775	61.180	72.640	74.706
Finanze e imposte	356.116	372.240	348.671	377.674	2.707	2.153	3.093	19.149

¹ Eventuali differenze tra le somme dei valori e i totali presentati, come pure tra i totali presentati e quelli che figurano nella tabella T. 18.2, sono dovute ad arrotondamenti.

Fonte: "Consuntivo", Repubblica e Cantone del Ticino, Bellinzona

T. 18.4

Ricavi e entrate per investimenti del Cantone Ticino¹ (in mille franchi), secondo la funzione, dal 2021

	Ricavi				Entrate per investimenti			
	2021	2022	2023	2024	2021	2022	2023	2024
Totale	4.160.351	4.222.504	4.186.205	4.350.349	129.718	125.404	141.516	146.396
Amministrazione generale	229.499	252.645	257.572	272.328	2.838	2.241	2.006	4.833
Ordine pubblico, sicurezza e difesa	144.167	167.097	162.563	160.955	1.962	8.534	3.322	8.476
Formazione	127.864	131.247	149.222	141.055	3.014	2.520	2.892	9.425
Cultura, sport, tempo libero e chiesa	17.866	18.203	17.935	18.918	4.056	3.771	4.552	5.777
Salute pubblica	56.073	59.387	67.340	65.750	–	–	150	–
Previdenza sociale	527.426	561.612	609.257	645.771	84	–	4	63
Trasporti e telecomunicazioni	177.093	181.218	188.078	195.832	34.964	38.860	39.970	37.705
Protezione ambiente e territorio	12.687	14.221	13.597	12.178	40.153	28.189	37.844	29.569
Economia	250.757	124.376	116.388	116.465	41.589	40.323	49.527	49.355
Finanze e imposte	2.616.919	2.712.498	2.604.253	2.721.097	1.058	966	1.249	1.193

¹ Eventuali differenze tra le somme dei valori e i totali presentati, come pure tra i totali presentati e quelli che figurano nella tabella T. 18.2, sono dovute ad arrotondamenti.

Fonte: "Consuntivo", Repubblica e Cantone del Ticino, Bellinzona

T. 18.5

Bilancio patrimoniale del Cantone Ticino¹ (in mille franchi), al 31.12.2024

	Saldo al 31.12.2023	Variazione	Saldo al 31.12.2024
Genere di conto			
Attivo	7.547.317	684.764	8.232.082
Beni patrimoniali	5.194.304	599.248	5.793.551
Liquidità e piazzamenti a breve termine	161.738	107.013	268.751
Crediti	586.104	79.260	665.364
Investimenti finanziari a breve termine	–	120.000	120.000
Ratei e riscontri attivi	3.667.654	259.413	3.927.067
Scorte merci e lavori in corso	1.741	-189	1.552
Investimenti finanziari	367.620	37.302	404.922
Investimenti materiali - beni patrimoniali	28.938	4.669	33.607
Crediti verso finanziamenti speciali	380.508	-8.220	372.288
Beni amministrativi	2.353.013	85.517	2.438.530
Investimenti materiali	986.855	27.978	1.014.833
Investimenti immateriali	2.003	-316	1.687
Prestiti	36.381	-2.289	34.092
Partecipazioni, capitali sociali	946.482	14.531	961.013
Contributi per investimenti	381.292	45.612	426.905
Passivo	7.547.317	684.764	8.232.082
Capitale di terzi	7.724.857	723.113	8.447.969
Impegni correnti	2.915.608	88.495	3.004.104
Impegni a breve termine	1.018.983	329.025	1.348.008
Ratei e riscontri passivi	806.477	18.451	824.928
Accantonamenti a breve termine	28.286	-177	28.109
Impegni a lungo termine	2.705.978	336.780	3.042.758
Accantonamenti a lungo termine	76.018	-11.379	64.639
Impegni per finanziamenti speciali	173.508	-38.082	135.425
Capitale proprio	-177.540	-38.348	-215.888
Impegni verso finanziamenti speciali nel capitale proprio	–	28.442	28.442
Riserve dei settori con preventivo globale	8.555	5.037	13.592
Riserva di rivalutazione	39.948	–	39.948
Riserva di rivalutaz. degli investimenti beni patrimoniali	–	–	–
Eccedenze (+) / Disavanzi (-) di bilancio	-226.042	-71.827	-297.869
Debito pubblico			
Totale	2.530.553	123.865	2.654.418
Pro capite ² (in fr.)	7.074	322	7.396

Avvertenza: dati presentati secondo il nuovo modello contabile armonizzato per Cantoni e Comuni (MCA2).

¹ Eventuali differenze tra le somme dei valori e i totali presentati sono dovute ad arrotondamenti.

² In base alla popolazione residente permanente al 31.12.

Fonte: "Consuntivo 2024", Repubblica e Cantone del Ticino, Bellinzona; Sezione delle finanze, Bellinzona

T. 18.6

Conti dei Comuni¹ (in mille franchi), in Ticino, dal 2022

	2022	2023	2024
Conto economico (senza imputazioni interne)			
Risultato operativo	4.312	-25.584	-34.523
Spese operative	1.950.063	1.996.823	2.030.848
Ricavi operativi	1.954.375	1.971.239	1.996.325
Risultato finanziario	71.659	65.623	67.405
Spese finanziarie	28.312	40.071	46.550
Ricavi finanziari	99.971	105.694	113.955
Risultato ordinario (risultato operativo + finanziario)	75.971	40.038	32.882
Risultato straordinario	-90	14.956	470
Spese straordinarie	256	681	1.693
Ricavi straordinari	166	15.637	2.163
Risultato totale d'esercizio	75.881	54.994	33.352
Conto degli investimenti			
Onere netto per investimenti	283.811	222.240	289.121
Uscite per investimenti	364.681	364.623	364.364
Entrate per investimenti	80.870	142.383	75.243
Conto di finanziamento			
Risultato globale	-66.645	-38.935	-126.970
Onere netto per investimenti	283.811	222.240	289.121
Autofinanziamento ²	217.166	183.305	162.151

¹ Eventuali differenze tra le somme dei valori e i totali presentati sono dovute ad arrotondamenti.

² Autofinanziamento: dato 2022 calcolato secondo il modello contabile applicato da ogni comune.

Fonte: Statistica finanziaria dei comuni, Sezione degli enti locali, Bellinzona

T. 18.7

Conto economico dei Comuni¹ (in mille franchi), in Ticino, dal 2022

	2022	2023	2024
Spese correnti			
Spese per il personale	2.038.298	2.102.281	2.146.524
Spese per il personale	691.451	708.790	715.358
Spese per beni e servizi	347.682	369.441	372.952
Ammortamenti su beni amministrativi	118.540	104.698	109.190
Spese finanziarie	28.312	40.071	46.550
Versamenti a fondi e finanziamenti speciali	...	26.637	24.438
Spese di trasferimento	...	787.182	808.851
Riversamento contributi	90	75	60
Spese straordinarie	...	681	1.693
Addebiti interni	59.667	64.705	67.433
Ricavi correnti			
Ricavi fiscali	2.114.179	2.157.275	2.179.877
Ricavi fiscali	1.370.720	1.382.413	1.415.787
Regalie e concessioni	21.960	25.271	24.837
Tasse e retribuzioni	...	271.140	269.455
Ricavi diversi	...	8.283	7.853
Ricavi finanziari	99.971	105.694	113.955
Prelevi da fondi e finanziamenti speciali	15.912	17.537	19.028
Ricavi da trasferimento	...	266.519	259.305
Contributi da riversare	90	75	60
Ricavi straordinari	...	15.637	2.163
Accrediti interni	59.667	64.705	67.433

¹ Eventuali differenze tra le somme dei valori e i totali presentati sono dovute ad arrotondamenti.

Fonte: Statistica finanziaria dei comuni, Sezione degli enti locali, Bellinzona

T. 18.8

Spese e ricavi dei Comuni¹ (in mille franchi), secondo la funzione, nel 2024

	Spese	Ricavi	Spesa netta
Totale	2.146.524	2.179.877	-33.352
Amministrazione generale	228.008	46.289	181.720
Ordine pubblico, sicurezza e difesa	187.017	77.303	109.713
Formazione	312.548	72.464	240.083
Cultura, sport, tempo libero, chiesa	133.224	22.457	110.768
Sanità	331.090	63.960	267.130
Sicurezza sociale	211.274	14.454	196.820
Trasporti e comunicazioni	222.962	79.585	143.377
Ambiente e territorio	205.908	179.662	26.245
Economia pubblica	15.980	19.634	-3.654
Finanze e imposte	298.513	1.604.069	-1.305.555

¹ Eventuali differenze tra le somme dei valori e i totali presentati sono dovute ad arrotondamenti.

Fonte: Statistica finanziaria dei comuni, Sezione degli enti locali, Bellinzona

T. 18.9

Imposta federale diretta (IFD): gettito fiscale annuale delle persone fisiche e delle persone giuridiche, per cantone, in Svizzera, nel 2022

	Persone fisiche ¹		Persone giuridiche	
	Franchi	Fr. pro capite ²	Franchi	Fr. pro capite ²
Svizzera	12.214.006.759	1.385,53	15.450.970.404	1.752,73
Zurigo	2.998.298.675	1.897,70	2.195.952.461	1.389,87
Berna	861.522.378	819,38	677.619.090	644,47
Lucerna	449.181.847	1.057,27	836.343.822	1.968,56
Uri	26.814.754	718,57	21.263.563	569,81
Svitto	593.116.770	3.596,39	332.464.189	2.015,91
Obvaldo	57.808.225	1.493,75	42.671.307	1.102,62
Nidvaldo	105.319.451	2.370,99	71.885.532	1.618,31
Glarona	30.929.397	745,81	26.957.144	650,02
Zugo	629.497.007	4.799,31	1.606.714.845	12.249,66
Friburgo	264.420.055	790,58	406.740.602	1.216,09
Soletta	242.806.360	859,77	141.573.900	501,31
Basilea Città	398.919.796	2.027,18	1.343.550.636	6.827,47
Basilea Campagna	460.086.154	1.562,70	249.935.613	848,92
Sciaffusa	79.768.775	936,10	486.264.099	5.706,39
Appenzello Esterno	60.613.005	1.087,05	78.219.066	1.402,81
Appenzello Interno	23.655.753	1.441,02	15.102.622	919,99
San Gallo	447.083.002	850,02	513.125.412	975,58
Grigioni	238.096.552	1.175,56	132.515.377	654,27
Argovia	665.876.455	936,23	391.191.498	550,02
Turgovia	237.354.217	819,45	206.951.217	714,49
Ticino	450.855.337	1.273,52	334.584.667	945,09
Vaud	1.237.476.716	1.490,16	1.626.833.974	1.959,02
Vallese	307.195.447	859,81	169.556.891	474,57
Neuchâtel	145.398.832	823,46	250.747.127	1.420,09
Ginevra	1.157.874.133	2.252,17	3.218.087.707	6.259,48
Giura	43.850.179	593,65	74.118.044	1.003,43

¹ Casi normali e casi speciali.

² In base alla popolazione residente permanente al 31.12.

Fonte: Amministrazione federale delle contribuzioni (AFC), Berna (dati online in www.estv.admin.ch)

T. 18.10

Imposta cantonale delle persone fisiche: contribuenti tassati, secondo la categoria, e imposte¹ (in mille franchi), secondo il tipo, in Ticino, dall'anno fiscale 2020

	2020	2021	2022
Totale			
Contribuenti tassati	256.088	257.666	257.015
Totale imposta	1.002.582,0	1.036.931,1	995.775,6
Reddito	825.244,6	857.972,5	840.851,9
Sostanza	177.337,4	178.958,6	154.923,7
Domiciliati			
Contribuenti tassati	215.573	216.105	215.307
Totale imposta	960.044,8	993.570,5	953.094,6
Reddito	794.278,4	826.447,9	809.889,3
Sostanza	165.766,4	167.122,6	143.205,3
Coniugati e famiglie monoparentali			
Contribuenti tassati	84.025	82.861	81.732
Totale imposta	576.710,0	593.098,3	556.711,6
Reddito	472.377,0	488.642,0	469.985,3
Sostanza	104.333,0	104.456,3	86.726,3
Non coniugati			
Contribuenti tassati	131.548	133.244	133.575
Totale imposta	383.334,8	400.472,2	396.383,0
Reddito	321.901,4	337.805,9	339.904,0
Sostanza	61.433,4	62.666,3	56.479,0
Non domiciliati			
Contribuenti tassati	40.515	41.561	41.708
Totale imposta	42.537,2	43.360,6	42.681,0
Reddito	30.966,2	31.524,6	30.962,6
Sostanza	11.571,0	11.836,0	11.718,4

Avvertenza: sono considerati unicamente i contribuenti assoggettati per l'anno intero. Stato della banca dati: 21.11.2025.

¹ Eventuali differenze tra le somme dei valori e i totali presentati sono dovute ad arrotondamenti.

Fonte: Divisione delle contribuzioni (DC), Bellinzona

T. 18.11

Imposta cantonale sul reddito delle persone fisiche domiciliate in Ticino: contribuenti tassati e imposta, secondo la classe di reddito imponibile¹ (in franchi), in Ticino, nell'anno fiscale 2022

	Contribuenti tassati			Imposta sul reddito		
	Ass.	%	% cum.	1.000 fr. ²	%	% cum.
Totale	215.307	100,00	...	809.889,0	100,0	...
Esenti	56.012	26,0	26,0	–	–	–
Fino a 20.000	14.054	6,5	32,5	3.519,0	0,4	0,4
20.001-30.000	21.305	9,9	42,4	12.797,0	1,6	2,0
30.001-40.000	24.319	11,3	53,7	30.647,0	3,8	5,8
40.001-50.000	23.462	10,9	64,6	48.554,0	6,0	11,8
50.001-60.000	19.153	8,9	73,5	55.574,0	6,9	18,7
60.001-70.000	14.225	6,6	80,1	54.218,0	6,7	25,4
70.001-80.000	9.805	4,6	84,7	46.720,0	5,8	31,1
80.001-90.000	7.104	3,3	88,0	41.363,0	5,1	36,2
90.001-100.000	5.206	2,4	90,4	36.557,0	4,5	40,7
100.001-150.000	11.732	5,4	95,9	118.870,0	14,7	55,4
150.001-200.000	3.711	1,7	97,6	62.241,0	7,7	63,1
Oltre 200.000	5.219	2,4	100,0	298.829,0	36,9	100,0

Avvertenza: sono considerati unicamente i contribuenti assoggettati per l'anno intero. Stato della banca dati: 21.11.2025.

¹ Classe di reddito determinata sulla base del reddito imponibile universale.

² Eventuali differenze tra le somme dei valori e i totali presentati sono dovute ad arrotondamenti.

Fonte: Divisione delle contribuzioni (DC), Bellinzona

T. 18.12

Imposta cantonale sulla sostanza delle persone fisiche domiciliate in Ticino: contribuenti tassati e imposta, secondo la classe di sostanza imponibile¹ (in franchi), in Ticino, nell'anno fiscale 2022

	Contribuenti			Imposta sulla sostanza		
	Ass.	%	% cum.	1.000 fr. ²	%	% cum.
Totale	215.307	100,0	...	143.205,0	100,0	...
Esenti	166.450	77,3	77,3	–	–	–
Fino a 500.000	24.675	11,5	88,8	11.437,0	8,0	8,0
500.001-800.000	8.926	4,1	92,9	11.239,0	7,8	15,8
800.001-1.000.000	3.387	1,6	94,5	6.789,0	4,7	20,6
1.000.001-5.000.000	10.143	4,7	99,2	49.950,0	34,9	55,5
Oltre 5.000.000	1.726	0,8	100,0	63.790,0	44,5	100,0

Avvertenza: sono considerati unicamente i contribuenti assoggettati per l'anno intero. Stato della banca dati: 21.11.2025.

¹ Classe di sostanza determinata sulla base della sostanza imponibile universale.

² Eventuali differenze tra le somme dei valori e i totali presentati sono dovute ad arrotondamenti.

Fonte: Divisione delle contribuzioni (DC), Bellinzona

T. 18.13

Imposta cantonale delle persone giuridiche: contribuenti tassati, secondo la forma giuridica, e imposte^{1,2,3} (in mille franchi), secondo il tipo, in Ticino, dall'anno fiscale 2020

	2020	2021	2022
Società anonime, società a garanzia limitata e cooperative			
Contribuenti tassati	29.751	29.773	29.110
Totale imposte	282.660,1	327.123,7	314.750,0
Utile + capitale	232.418,4	278.635,7	275.031,9
Immobiliare	50.241,7	48.487,9	39.718,0
Con sede in Ticino			
Contribuenti tassati	28.025	27.950	27.315
Totale imposte	234.709,5	280.405,6	276.408,0
Utile + capitale	196.867,3	243.514,3	247.966,7
Immobiliare	37.842,1	36.891,3	28.441,3
Con sede fuori cantone			
Contribuenti tassati	1.726	1.823	1.795
Totale imposte	47.950,7	46.718,1	38.341,9
Utile + capitale	35.551,1	35.121,4	27.065,2
Immobiliare	12.399,5	11.596,7	11.276,7
Associazioni, fondazioni, corporazioni e enti di diritto pubblico			
Contribuenti tassati	1.275	1.325	1.299
Totale imposte	849,4	1.140,7	971,1
Utile + capitale	532,8	826,3	658,4
Immobiliare	316,6	314,5	312,7
Aziende municipalizzate			
Contribuenti tassati	31	31	30
Totale imposte	224,9	258,8	220,1
Utile + capitale	224,9	258,8	220,1
Immobiliare	–	–	–

Avvertenza: l'intera serie di dati viene rivista annualmente in considerazione delle tassazioni ultimate: poiché i dati di ciascun anno possono subire modifiche significative nelle successive pubblicazioni, si consiglia di effettuare analisi sull'evoluzione dell'imposta da un anno all'altro. Stato della banca dati: 25.11.2025.

¹ Eventuali differenze tra le somme dei valori e i totali presentati sono dovute ad arrotondamenti.

² Per una migliore comparabilità su tutta la serie, il coefficiente di imposta cantonale considerato è del 100%.

³ Imposta comprensiva del supplemento d'imposta immobiliare (Art. 314c LT).

Fonte: Divisione delle contribuzioni (DC), Bellinzona

T. 18.14

Imposta cantonale delle persone giuridiche: contribuenti tassati e imposte^{1,2,3}, secondo la sezione economica⁴, in Ticino, dal 2020

	2020		2021		2022	
	1.000 fr.	%	1.000 fr.	%	1.000 fr.	%
Contribuenti tassati	31.057	...	31.129	...	30.439	...
Totale imposte	283.734	100,0	328.523	100,0	315.941	100,0
Settore primario	295	0,1	325	0,1	300	0,1
A Agricoltura, silvicoltura e pesca	295	0,1	325	0,1	300	0,1
Settore secondario	64.844	22,9	63.111	19,2	65.061	20,6
B Attività estrattive	41	0,0	38	0,0	17	0,0
C Attività manifatturiere	33.757	11,9	34.436	10,5	32.970	10,4
D Fornitura di energia elettrica, gas, vapore e aria condizionata	20.777	7,3	16.966	5,2	21.560	6,8
E Fornitura di acqua; reti fognarie, attività di trattamento dei rifiuti e risanamento	689	0,2	1.078	0,3	885	0,3
F Costruzioni	9.580	3,4	10.593	3,2	9.630	3,0
Settore terziario	170.934	60,2	217.147	66,1	207.282	65,6
G Commercio all'ingrosso e al dettaglio; riparazione di autoveicoli e motocicli	49.853	17,6	82.912	25,2	78.382	24,8
H Trasporto e magazzinaggio	4.465	1,6	6.516	2,0	9.697	3,1
I Servizi di alloggio e di ristorazione	3.960	1,4	6.133	1,9	4.490	1,4
J Servizi di informazione e comunicazione	7.555	2,7	7.826	2,4	5.837	1,8
K Attività finanziarie e assicurative	35.879	12,6	40.532	12,3	34.451	10,9
L Attività immobiliari	32.923	11,6	32.739	10,0	29.296	9,3
M Attività professionali, scientifiche e tecniche	25.224	8,9	28.421	8,7	30.952	9,8
N Attività amministrative e di servizi di supporto	6.735	2,4	6.499	2,0	8.005	2,5
O Amministrazione pubblica e difesa; assicurazione sociale obbligatoria	–	–	–	–	–	–
P Istruzione	317	0,1	341	0,1	405	0,1
Q Sanità e assistenza sociale	1.846	0,7	2.484	0,8	2.718	0,9
R Attività artistiche, di intrattenimento e divertimento	1.289	0,5	1.753	0,5	1.906	0,6
S Altre attività di servizi	888	0,3	991	0,3	1.143	0,4
U Attività di organizzazioni e organismi extraterritoriali	–	–	–	–	–	–
Altre attività non classificate secondo la NOGA	47.662	16,8	47.941	14,6	43.298	13,7

Avvertenza: l'intera serie di dati viene rivista annualmente in considerazione delle tassazioni ultime: poiché i dati di ciascun anno possono subire modifiche significative nelle successive pubblicazioni, si consiglia di effettuare analisi sull'evoluzione dell'imposta da un anno all'altro. Stato della banca dati: 25.11.2025.

¹ Eventuali differenze tra le somme dei valori e i totali presentati sono dovute ad arrotondamenti.

² Imposta comprensiva del supplemento d'imposta immobiliare (Art. 314c LT).

³ Per una migliore comparabilità su tutta la serie, il coefficiente di imposta cantonale considerato è del 100%.

⁴ Nomenclatura generale delle attività economiche (NOGA 2008).

Fonte: Divisione delle contribuzioni (DC), Bellinzona

Definizioni

Glossario

Finanze pubbliche:

La presentazione dei dati finanziari relativi all'Amministrazione pubblica adottata nell'Annuario segue la logica del **nuovo modello contabile armonizzato per Cantoni e Comuni (MCA2) elaborato dalla Conferenza dei Direttori cantonali delle finanze**.

Gli elementi principali di MCA2, che costituiscono il conto annuale, sono:

- **Bilancio:** presenta dettagliatamente lo stato patrimoniale dell'ente pubblico e si suddivide in attivi (beni patrimoniali e beni amministrativi) e passivi (capitale di terzi e capitale proprio);
- **Conto economico:** comprende le spese e i ricavi correnti che modificano lo stato patrimoniale dell'ente pubblico; si tratta di spese e ricavi con carattere di consumo, ossia che hanno valenza temporale di un anno. Il conto economico comprende il risultato ordinario (operativo e finanziario) e quello straordinario;
- **Conto degli investimenti:** comprende le uscite e le entrate che riguardano beni con una durata di vita di più anni e che servono ad acquisire un capitale produttivo al fine di fornire servizi pubblici;
- **Allegato:** include i complementi e le spiegazioni relative al conto economico, al conto degli investimenti e al bilancio, con lo scopo di rendere più facile la lettura e la comprensione dei conti, dello stato patrimoniale, delle spese, dei ricavi e, in generale, della situazione finanziaria dell'ente pubblico.

La distinzione tra spese e uscite da un lato e ricavi ed entrate dall'altro è di primaria importanza.

- **Spese:** sono costi reali nel senso che corrispondono a una riduzione del patrimonio della collettività pubblica ma non provocano necessariamente un movimento di cassa nel periodo considerato (per esempio gli ammortamenti e le attribuzioni ai finanziamenti speciali);
- **Uscite:** rappresentano delle spese che implicano un movimento effettivo di tesoreria;
- **Ricavi:** comprendono sia entrate che registrazioni contabili di ricavi senza flusso monetario (per esempio i prelievi dai finanziamenti speciali);
- **Entrate:** rappresentano degli incassi effettivi legati a un flusso monetario.

In funzione di quanto precede, il modello contabile prevede una chiusura dei conti in tre fasi, da cui emergono alcune definizioni di primaria importanza per la comprensione dei dati statistici che sono presentati:

- **Risultato d'esercizio:** corrisponde al saldo del conto economico dell'ente pubblico ed esprime il grado di copertura dell'attività corrente; esso modifica il capitale proprio della collettività. Il risultato d'esercizio determina – in aggiunta all'ammortamento sul patrimonio amministrativo e ai versamenti/prelievi da fondi, finanziamenti speciali e capitale proprio – l'autofinanziamento;

- **Investimenti netti:** indica il saldo del conto degli investimenti, ossia le uscite per investimenti che devono essere coperte con mezzi propri dalla collettività oppure ricorrendo al mercato dei capitali;
- **Risultato totale:** mette a confronto l'autofinanziamento risultante dal conto economico con l'investimento netto e determina il saldo del conto di chiusura. Esso modifica la necessità di indebitamento della collettività.

È inoltre prevista un'ulteriore distinzione nella presentazione dei dati:

- **Classificazione per genere di conto:** informa sull'incidenza economica delle operazioni finanziarie dello Stato e dei Comuni;
- **Classificazione funzionale:** permette di attribuire spese e ricavi, rispettivamente uscite ed entrate ai diversi compiti pubblici, secondo la loro destinazione o il settore d'attività.

Indicatori finanziari presentati:

- **Capacità di autofinanziamento:** (autofinanziamento/ricavi correnti) x 100. Scala di valutazione: buona se superiore al 20%; media tra il 10% e il 20%; debole se inferiore al 10%;
- **Copertura delle spese correnti:** (risultato d'esercizio / spese correnti) x 100. Scala di valutazione: sufficiente o positivo se superiore allo 0%; disavanzo moderato tra il -2,5% e lo 0%; disavanzo importante inferiore al -2,5%;
- **Debito pubblico:** corrisponde al capitale di terzi al netto dei beni patrimoniali;
- **Debito pubblico pro capite:** debito pubblico / popolazione di riferimento (popolazione di riferimento: fino al 2009, popolazione residente media; dal 2010, popolazione residente permanente al 31.12). Scala di valutazione: basso se inferiore a 1.000 fr.; medio tra i 1.000 e i 3.000 fr.; elevato tra i 3.000 e i 5.000 fr.; eccessivo se superiore ai 5.000 fr.;
- **Grado di autofinanziamento:** (autofinanziamento / investimenti netti) x 100. Scala di valutazione: buono se superiore al 100%; normale tra l'80% e il 100%; debole se inferiore all'80%;
- **Quota degli interessi:** (interessi netti / ricavi correnti) x 100. Scala di valutazione: bassa se inferiore al 4%; media tra il 4% e il 9%; eccessiva se superiore al 9%;
- **Quota degli investimenti:** (investimenti lordi / (uscite correnti + investimenti lordi)) x 100. Scala di valutazione: molto alta se superiore al 30%; elevata tra il 20% e il 30%; media tra il 10% e il 20%; ridotta se inferiore al 10%;
- **Quota degli oneri finanziari:** (interessi netti e ammortamenti amministrativi / ricavi correnti) x 100. Scala di valutazione: bassa se inferiore al 5%; media tra il 5% e il 15%; alta se superiore al 15%.
- **Quota delle eccedenze di bilancio:** (eccedenze di bilancio / totale dei passivi) x 100. Scala di valuta-

zione: molto elevata se superiore al 40%; buona tra il 20% e il 40%; media tra il 10% e il 20%; debole se inferiore al 10%;

- **Quota di capitale proprio:** (capitale proprio / totale dei passivi) x 100. Scala di valutazione: molto elevata se superiore al 40%; buona tra il 20% e il 40%; media tra il 10% e il 20%; debole se inferiore al 10%;
- **Risultato in punti di moltiplicatore aritmetico di consuntivo:** (risultato totale d'esercizio / imposta base potenziale) x 100. Scala di valutazione: avanzo se superiore a 0 punti; pareggio se uguale a 0 punti; disavanzo se inferiore a 0 punti;
- **Tasso di indebitamento netto:** (debito pubblico netto / ricavi fiscali) x 100. Scala di valutazione: basso se inferiore al 100%; medio tra il 100% e il 150%; eccessivo se superiore al 150%.

Statistiche fiscali:

Casi normali: contribuenti domiciliati nel cantone, senza reddito proveniente dall'estero, assoggettati per tutto il periodo fiscale, che non sono al beneficio di una tassazione globale (reddito imponibile e reddito determinante per l'aliquota coincidono).

Casi speciali:

- tassazione globale (imposizione secondo il dispendio secondo l'art. 14 LIFD);
- altri casi speciali secondo gli artt. da 4 a 7, 18 cpv. 2, 37 LIFD (calcolo dell'imposta sulla base del reddito determinante per l'aliquota); prestazioni in capitale secondo l'art. 38 LIFD.

Imposizione alla fonte: sono assoggettati all'imposta alla fonte:

- i lavoratori stranieri che, senza essere al beneficio d'un permesso di domicilio, sono fiscalmente domiciliati o dimoranti in Svizzera;
- gli artisti, gli sportivi, i conferenzieri e i membri dei consigli di amministrazione che, senza essere al beneficio d'un permesso di domicilio, conseguono proventi in Svizzera.

Prestazioni in capitale secondo gli artt. 38 e 48

LIFD: le prestazioni in capitale provenienti dalla previdenza come anche le somme versate in seguito a decesso, lesione corporale permanente o pregiudizio durevole della salute sono imposte separatamente.

Esse soggiacciono a un'imposta annuale corrispondente a un quinto della tariffa secondo l'art. 36 LIFD.

Fonti statistiche

Amministrazione federale delle finanze (AFF)

La statistica finanziaria realizzata dall'AFF fornisce una visione complessiva della situazione finanziaria delle diverse collettività pubbliche (Confederazione, Cantoni, Comuni e assicurazioni sociali).

Dati di consuntivo pubblicati dal Cantone Ticino

I dati di consuntivo descrivono l'evoluzione delle finanze pubbliche del Cantone Ticino. Si presentano i dati di dettaglio relativi al conto economico, al conto degli investimenti e alla situazione patrimoniale.

Statistica finanziaria dei comuni

Statistica sulla situazione finanziaria dell'insieme dei Comuni ticinesi elaborata annualmente dalla Sezione degli enti locali del Dipartimento delle istituzioni.

Statistiche fiscali

Principali dati fiscali forniti dalle amministrazioni federale e cantonale delle contribuzioni relative all'imposta federale diretta e alle imposte cantonali sulle persone fisiche e giuridiche.



Ulteriori definizioni nel sito dell'Ustat:
www.ti.ch/ustat > Prodotti > Definizioni
 > 18 Amministrazione e finanze pubbliche

Per saperne di più

Ufficio di statistica (Ustat):

www.ti.ch/ustat

Dipartimento delle finanze e dell'economia (DFE):

www.ti.ch/finanze-pubbliche

Dipartimento delle istituzioni, Sezione degli enti locali (SEL):

www.ti.ch/sel

Ufficio federale di statistica (UST):

www.bfs.admin.ch

Amministrazione federale delle contribuzioni (AFC):

www.estv.admin.ch

Amministrazione federale delle finanze (AFF):

www.efv.admin.ch