

# 19 CRIMINALITÀ E DIRITTO PENALE

## PANORAMICA DEL TEMA



2	<b>Introduzione</b>
3	<b>Panorama</b>
3	Reati registrati dalla polizia
3	Imputati
4	Infrazioni stradali
5	Condanne penali di minorenni
6	Condanne penali di adulti
7	Detenuti negli stabilimenti di privazione della libertà
8	Esecuzione di pene e misure
9	Consulenze a vittime di reati
10	<b>Dati</b>
24	<b>Definizioni</b>
24	Glossario
25	Fonti statistiche
27	Per saperne di più

## Introduzione

*I dati sulla criminalità sono rilevati in tre fasi principali: al momento in cui viene sporta denuncia (o quando l'autorità giudiziaria viene a conoscenza di un reato tramite altre modalità), quando viene pronunciata una sentenza e all'esecuzione di una pena. Le tipologie di statistiche che ne derivano forniscono panoramiche diverse della criminalità, che a loro volta riflettono solo parzialmente la realtà dei comportamenti. Un confronto fra i dati statistici mette in luce il cosiddetto "processo di selezione", che si può rappresentare sotto forma di un imbuto poiché a ogni tappa del procedimento penale il numero delle persone perseguite si riduce. La misura della criminalità dipende anche fortemente dalle priorità stabilite, dal personale a disposizione e dall'efficacia della polizia e della giustizia. Risulta pertanto difficile determinare quali fattori siano effettivamente all'origine delle variazioni registrate. È esclusa dalle statistiche la parte del fenomeno sommersa, ovvero i reati non denunciati.*

*Le principali statistiche sulla criminalità concernono i reati registrati dalla polizia, le condanne penali di minorenni e adulti, le carceri e i detenuti, l'esecuzione delle pene e l'assistenza alle vittime di reati. Sono prodotte dall'Ufficio federale di statistica, che raccoglie i dati presso le autorità giudiziarie e i servizi competenti. L'Ufficio federale delle strade elabora invece i dati sulle misure amministrative adottate nell'ambito della circolazione stradale.*

### **La statistica delle condanne penali (SUS)**

La SUS considera le condanne penali di adulti cresciute in giudicato e iscritte nel casellario giudiziale, emesse per delitti o crimini sulla base delle quattro principali leggi di rilevanza penale (v. il riquadro a lato). Questa statistica permette di seguire l'evoluzione della criminalità sull'arco di un trentennio. Tuttavia, l'interpretazione dei dati relativi agli anni più recenti richiede prudenza: l'evasione dei ricorsi e, di conseguenza, l'iscrizione delle condanne nel casellario giudiziale possono infatti richiedere più anni.

### **Le principali leggi federali**

Il Codice Penale (CP) racchiude principalmente i reati che attentano alla vita e all'integrità della persona (omicidi, lesioni, integrità sessuale ecc.) o al patrimonio (furto, truffa ecc.). La Legge sugli stupefacenti (LStup) contempla i reati che hanno a che vedere con il possesso, il consumo, la produzione e il traffico di stupefacenti. La Legge sugli Stranieri (LStr) disciplina l'entrata, la partenza, il soggiorno e il ricongiungimento familiare degli stranieri in Svizzera. La Legge sulla circolazione stradale (LCStr), infine, disciplina la circolazione sulle strade pubbliche.

## Panorama

### Reati registrati dalla polizia

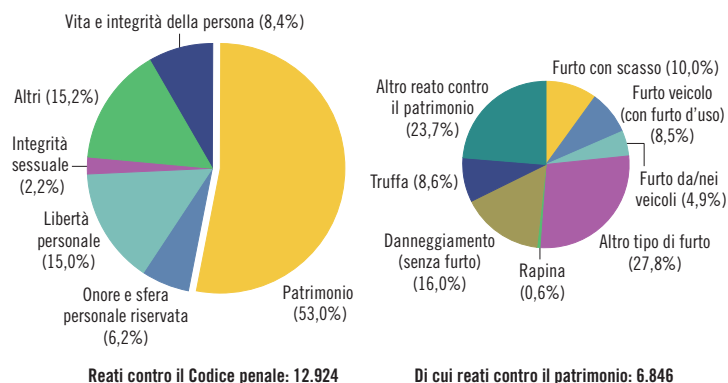
Nel 2021 la polizia cantonale ticinese ha recensito un totale di 17.943 reati di diritto penale, in aumento rispetto al 2020 (+16,1%). La maggior parte dei reati (il 72,0%) riguarda il CP, il 16,4% la LStup, il 4,1% la LStr, e il 7,4% altre leggi federali.

Rispetto al 2020, nel 2021 si assiste a un leggero aumento dei reati contro il patrimonio: da 6.634 a 6.846 unità, pari a +3,2%. Ciononostante, il dato del 2021 conferma la tendenza al calo del numero di questi reati, in atto dal 2014 (-46,9%). I reati contro il patrimonio rappresentano ben il 53,0% delle infrazioni al CP e per oltre la metà sono costituiti da furti, in particolare furti con scasso (il 10,0% dei reati contro il patrimonio), furti di veicoli (incluso il furto d'uso, 8,5%) e furti da/nei veicoli (4,9%) [F. 19.1].

I reati contro la libertà personale e quelli contro la vita e l'integrità della persona costituiscono il 15,0% rispettivamente l'8,4% dei reati al CP; entrambi segnano un aumento tra il 2020 e il 2021 (passando da 1.814 a 1.945, rispettivamente, da 815 a 1.088).

#### F. 19.1

Reati contro il Codice penale registrati dalla polizia (in %), secondo il titolo, di cui reati contro il patrimonio, secondo l'articolo, in Ticino, nel 2021  
Fonte: SCP, UST; elab. POL



### Imputati

Gli imputati registrati dalla polizia nel 2021 in Ticino sono 5.491, un valore di poco superiore rispetto al 2019 e 2020 (5.432 rispettivamente 5.424 unità). Il tasso di chiarimento, ovvero la percentuale di reati per i quali è stato identificato almeno uno dei probabili autori, è del 67,7%, un valore in crescita rispetto al 2020 (61,8%, +6,7 punti percentuali) e che è costantemente aumentato negli ultimi anni (era del 45,8% nel 2014).

Sul totale degli imputati, gli svizzeri rappresentano il 46,6%, gli stranieri residenti il 26,8%, mentre gli stranieri non residenti<sup>1</sup> il 26,6%; quest'ultimo dato mostra come una parte dei reati sia "importata". La composizione per nazionalità e residenza varia però in modo sensibile secondo la legge interessata: tra gli imputati per reati commessi contro il CP essa rimane simile a quella globale (svizzeri: 45,6%; stranieri: residenti 27,6% e non residenti 26,8%); sono invece maggioritari gli svizzeri se si considerano i reati commessi contro la LStup (56,3% contro 27,6% di stranieri residenti e 16,1% di stranieri non residenti).

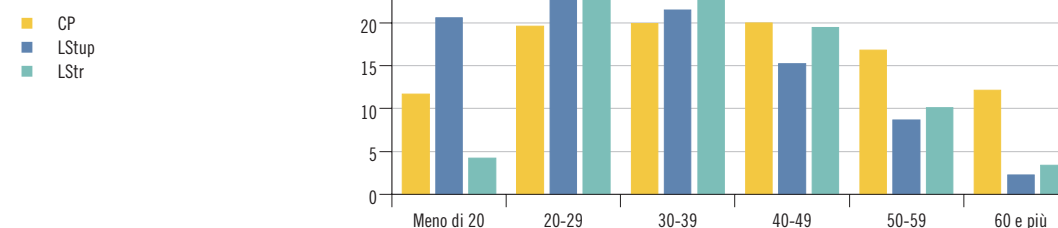
<sup>1</sup> Nella categoria dei non residenti sono inclusi anche i dimoranti temporanei (libretto L), i richiedenti l'asilo, le persone ammesse provvisoriamente (libretto F) e le persone bisognose di protezione (libretto S).

Anche considerando l'età si notano delle differenze, in particolare per quanto concerne la LStr e la LStup: gli individui d'età compresa tra i 20 e i 29 anni costituiscono la fascia d'età più rappresentata (36,5% rispettivamente 31,7%) [F. 19.2]. Si noti che, a differenza di quanto avveniva negli anni precedenti, nel 2021 i giovani di età inferiore ai 20 anni non risultano più essere la fascia d'età più rappresentata per i reati contro la LStup (20,6%).

#### F. 19.2

Imputati registrati dalla polizia (in %), secondo la classe d'età decennale e la legge, in Ticino, nel 2021

Fonte: SCP, UST; elab. POL



### Infrazioni stradali

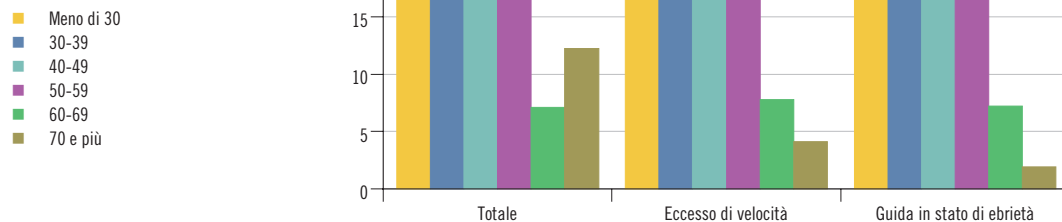
Nel 2021, in Ticino<sup>2</sup> sono state applicate 11.165 misure amministrative nei confronti di conducenti di veicoli stradali (-12,5% rispetto alle 12.767 del 2020). Considerando l'evoluzione nel tempo, rispetto all'inizio degli anni Duemila (quando se ne contavano circa 6.000 l'anno), queste misure sono quasi raddoppiate. All'origine di questa tendenza all'aumento nel periodo considerato vi sono cause di varia natura, quali, ad esempio, l'oggettivo aumento del traffico e l'accresciuta sensibilità politica per la sicurezza stradale, che si traduce in maggiori controlli, tra cui quelli con i radar fissi. Questi dati sono indicativi delle infrazioni stradali commesse dai conducenti di veicoli stradali a motore; va tuttavia considerato che non tutte le misure adottate dall'autorità sono la conseguenza di infrazioni<sup>3</sup> e che non tutte le infrazioni rilevate determinano una misura.

Nel 2021 sono state applicate 4.096 revoche della licenza di condurre, di cui il 40,0% per eccesso di velocità e il 18,8% per guida in stato di ebbrietà. I giovani fino a 29 anni, categoria su cui l'autorità politica e gli addetti ai lavori tendono a concentrare l'azione preventiva e (ri) educativa nel caso di gravi e ripetute infrazioni, costituiscono la classe d'età più rappresentata, sia rispetto al totale delle revoche (27,6%), sia rispetto a quelle applicate per eccesso di velocità (28,1%) e per guida in stato di ebbrietà (28,0%). Per quest'ultimo motivo, anche i 30-39enni sono rappresentati in maniera importante [F. 19.3].

<sup>2</sup> Per i conducenti residenti in Svizzera, le misure sono adottate dall'autorità amministrativa del cantone di domicilio, indipendentemente dal luogo dell'infrazione. Per i conducenti provenienti dall'estero fa stato il luogo dell'infrazione.

<sup>3</sup> Ad esempio, una revoca della licenza di condurre può far seguito a un controllo medico che dichiara il conducente inabile alla guida. Per ulteriori avvertenze v. le Definizioni.

**F. 19.3**  
**Revoche della licenza di condurre (in %), secondo i principali motivi e la classe d'età decennale dei conducenti, in Ticino, nel 2021**  
 Fonte: ADMAS, USTRA



### Condanne penali di minorenni

Nel 2021, in Ticino sono state pronunciate in totale 678<sup>4</sup> condanne penali nei confronti di minorenni. In oltre la metà dei casi la persona è stata condannata per aver commesso reati di minore entità (sole contravvenzioni: 396 casi, pari al 58,4%), mentre il resto delle condanne concerne reati di maggiore gravità (almeno un delitto o un crimine: 282 casi, pari al 41,6%).

Osservando le leggi menzionate nelle sentenze emesse per i reati più gravi (delitti o crimini) si nota che nel 2021 quasi 3 condanne su 4 (208 su 282, il 73,8%) contemplano reati contro il CP, in gran parte contro il patrimonio [F. 19.4]. La LCStr è menzionata in 16 casi (5,7%). La LStup, ovvero il traffico di stupefacenti (con eventuale consumo), rappresenta poco più di un quinto delle condanne per crimini o delitti (62, 22,0%) e poco meno di un decimo del totale delle condanne. Il solo consumo di stupefacenti, ovvero le condanne emesse per sole contravvenzioni alla LStup (ed eventuali reati – contravvenzioni, delitti o crimini – ad altre leggi), concerne 138 casi, vale a dire poco più di un terzo delle condanne per sole contravvenzioni e circa un quinto (20,4%) del totale delle condanne [T. 19.5].

Sul totale dei minorenni condannati nel 2021, il 15,0% aveva meno di 15 anni di età al momento della condanna e il 44,9% aveva un'età compresa tra i 15 e i 16 anni. Poco meno di due autori su tre (64,6%) sono di nazionalità svizzera, il 26,9% è costituito da stranieri "residenti" (dimoranti, domiciliati e familiari di funzionari internazionali e diplomatici) e l'8,5% da altri stranieri (tra cui i residenti all'estero)<sup>5</sup>.

Le ragazze rappresentano il 18,9% dei minorenni condannati.

<sup>4</sup> Dal 2020, dati non confrontabili con quelli degli anni precedenti (1999-2019), in quanto l'universo di base della JUSAS è più ampio rispetto a quello della precedente JUSUS (vedi la descrizione della fonte statistica nelle Definizioni).

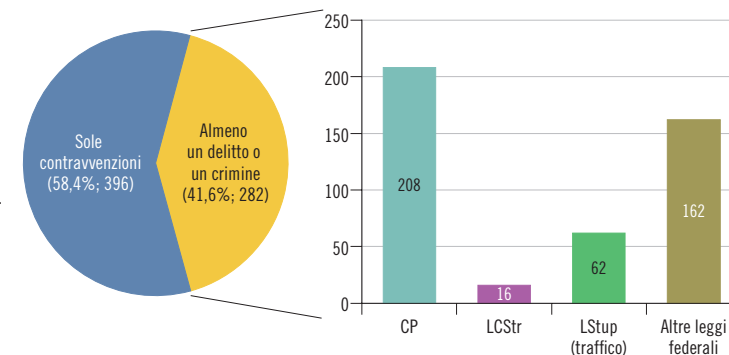
<sup>5</sup> La statistica distingue solo gli stranieri titolari di un permesso di dimora (libretto B) e di domicilio (libretto C) nonché i familiari di funzionari internazionali e diplomatici (libretto Ci), denominati "residenti"; nei "non residenti" sono pertanto incluse tutte le altre categorie di permessi, gli stranieri residenti all'estero e i casi sconosciuti.

**F. 19.4**  
**Condanne penali di minorenni per delitti o crimini, secondo la legge\*, e per sole contravvenzioni, in Ticino, nel 2021**  
 Fonte: JUSAS, UST

Fonte: JUSAS, UST

Avvertenza: stato banca dati: 31.05.2022.

\* Siccome una condanna può concernere più leggi, la somma delle condanne secondo la legge è superiore al totale presentato.



### Condanne penali di adulti

A metà degli anni Ottanta, in Ticino si contavano poco più di 2.000 condanne penali di adulti emesse per delitti o crimini<sup>6</sup>. Questi provvedimenti, dal 1984 (primo anno di rilevazione dei dati, quando se ne contavano 2.172) al 2021 (4.138) sono quasi raddoppiati: un'evoluzione causata in massima parte dall'aumento, a partire dal 2005, delle condanne emesse per reati alla LCStr [F. 19.5]. Dopo due decenni di relativa stabilità (1984-2004), l'entrata in vigore il 1° gennaio 2005 di nuove norme contro la guida in stato di ebbrietà (abbassamento allo 0,5% del tasso limite e possibilità di effettuare l'alcoltest senza sospetto di ebbrietà), ma anche il generale inasprimento della giurisprudenza e dei controlli in materia di circolazione stradale, hanno infatti provocato un netto aumento delle condanne emesse in quest'ambito.

In poco meno dei tre quinti delle 4.138 condanne pronunciate nel 2021<sup>7</sup> sono dunque menzionati reati alla LCStr (2.469, 59,7%). Le condanne che contemplano reati contro il CP costituiscono poco più di un terzo del totale (1.414, 34,2%); quelle per reati contro la LStup rappresentano il 6,9% (285 condanne), mentre quelle contro la LStr il 7,7% (319). I dati mostrano che le donne commettono molti meno atti delittuosi rispetto agli uomini (nel 2021 rappresentano solo il 16,8% delle persone condannate), ma che non sussistono particolari differenze in base all'età. Gli stranieri (2.502) costituiscono il 62,1% dei condannati: è importante notare come, tra questi, gli stranieri "residenti" siano poco più di un terzo (915, 36,6%); nella maggior parte dei casi si tratta quindi di altre categorie di stranieri<sup>8</sup>.

<sup>6</sup> Sono escluse le contravvenzioni. Per maggiori dettagli v. le Definizioni.

<sup>7</sup> Le cifre relative agli anni più recenti sono da considerare con cautela. A causa dei tempi necessari per l'evasione di eventuali ricorsi, occorrono infatti svariati anni affinché le sentenze pronunciate in un determinato anno siano iscritte nel casellario giudiziale e compaiano quindi nella statistica. Questo dato corrisponde allo stato del casellario giudiziale al 22.4.2022.

<sup>8</sup> V. la nota 5.

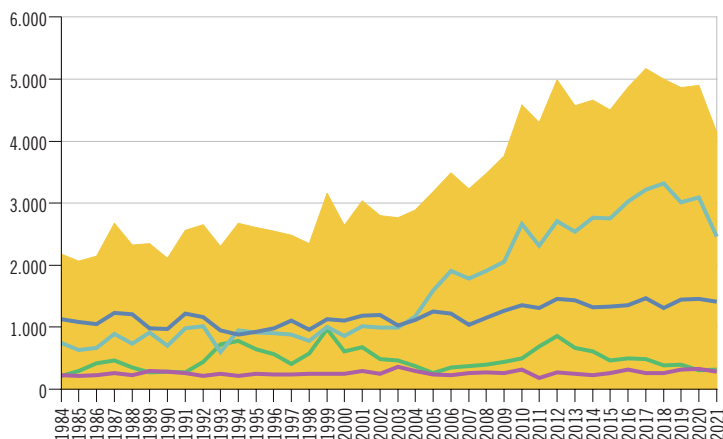
**F. 19.5**  
**Condanne penali di adulti per delitti o crimini, secondo la legge, in Ticino, dal 1984**

Fonte: SUS, UST

■ Totale\*  
 ■ CP  
 ■ LCStr  
 ■ LStup  
 ■ LStrl

Avvertenza: stato del casellario giudiziale: 22.04.2022.

\* Siccome una condanna può concernere più leggi, la somma delle condanne secondo la legge è superiore al totale presentato.



### Detenuti negli stabilimenti di privazione della libertà

Nel 2022, in Ticino sono censiti 3 stabilimenti di privazione della libertà, che offrono un totale di 298 posti di detenzione [F. 19.6]. Di questi, 229 posti risultano occupati, per un tasso di occupazione del 76,8%, un valore inferiore a quelli rilevati in Svizzera (86,0% a livello nazionale e 97,2% nei cantoni latini<sup>9</sup>). Sebbene queste differenze siano da considerare con cautela poiché si riferiscono alla situazione rilevata in un singolo giorno dell'anno<sup>10</sup>, va detto che appaiono abbastanza costanti nel tempo e indicano una maggiore tendenza alla sovraoccupazione in alcuni stabilimenti della Svizzera francese.

Dei 229 detenuti presenti negli stabilimenti ticinesi il giorno di riferimento, 65 (28,4%) si trovano in detenzione preventiva e 114 (49,8%) scontano una pena o una misura. 50 detenuti (21,8%) effettuano invece un'esecuzione anticipata della pena. Negli anni più recenti risulta un maggiore ricorso a quest'ultima forma di detenzione – che precede il giudizio di merito e permette il trasferimento dal carcere giudiziario a un carcere d'esecuzione di pena, dove il regime è reputato più morbido – in parte a causa dei cambiamenti avvenuti con l'introduzione del nuovo codice di procedura penale federale (nel 2011<sup>11</sup>) e a modifiche nel rilevamento dei dati.

I detenuti sono prevalentemente uomini (93,4%) e stranieri (68,1%). La bassa presenza di donne è da attribuire al fatto che, a causa dell'esiguità delle condanne di donne, il Cantone Ticino ha rinunciato da alcuni anni a disporre di una sezione femminile all'interno del Carcere penale. Le donne rimangono quindi in detenzione al carcere giudiziario La Farera, anche quando condannate o poste in anticipo di esecuzione. Appena possibile, a dipendenza dei posti disponibili, rispettivamente della durata della detenzione, sono trasferite in esecuzione pena nel canton Berna a *Hindelbank*, o nel canton Vaud alla *Tuilière*.

<sup>9</sup> Ovvero nei penitenziari del *Concordato sull'esecuzione delle pene nei Cantoni latini*, v. la definizione nel Glossario.

<sup>10</sup> Il 31 gennaio, giorno di riferimento per la statistica a partire dal 2019.

<sup>11</sup> In Ticino, il codice di procedura penale cantonale prevedeva questa forma di esecuzione già prima del 2011.

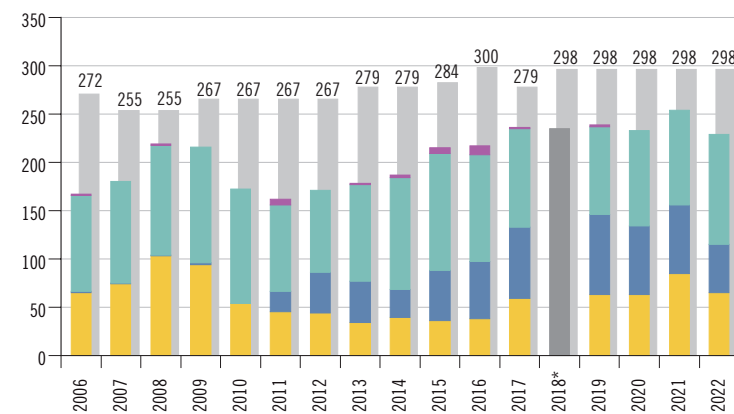
**F. 19.6**  
**Detenuti, secondo il motivo, e posti di detenzione, in Ticino, dal 2006\***

Fonte: FHE, UST

■ Posti di detenzione  
 ■ Totale (media annua)\*  
 ■ Detenzione preventiva  
 ■ Esecuzione anticipata della pena  
 ■ Esecuzione della pena  
 ■ Altri motivi di detenzione

Avvertenza: stato della banca dati: 28.03.2022.

\* Giorno di riferimento: fino al 2017, ogni primo mercoledì del mese di settembre; dal 2019, ogni 31 gennaio. A causa del cambiamento, per il 2018 sono disponibili dati parziali (medie annue).



### Esecuzione di pene e misure

Nel 2021, in Ticino 255 persone hanno iniziato l'esecuzione di una pena privativa della libertà: 136 sono state incarcerate<sup>12</sup> (53,3%), 94 hanno intrapreso un lavoro di pubblica utilità (36,9%) e 25 un'esecuzione di pena sotto sorveglianza elettronica (9,8%). Sul fronte delle incarcerazioni, il numero medio di detenuti nelle carceri per esecuzione di pena durante il 2021 è di 160 unità, per un totale di circa 58.000 giorni di detenzione eseguiti. Le liberazioni sono state 168, dopo una durata media di detenzione di 325 giorni (il valore mediano<sup>13</sup> è di 97 giorni). L'entrata in vigore, nel 2007, a livello federale di forme di esecuzione alternative come il lavoro di pubblica utilità<sup>14</sup> e la pena pecuniaria ha portato a una diminuzione della semiprigionia e dell'esecuzione di pena sotto sorveglianza elettronica [F. 19.7].

<sup>12</sup> Per gli anni più recenti, la distinzione tra detenzione normale e semiprigionia non è disponibile.

<sup>13</sup> Cifra che divide in due parti uguali la popolazione dei detenuti in considerazione della durata di detenzione (v. a. le Definizioni nel tema 00 Basi statistiche).

<sup>14</sup> In Ticino, il codice di procedura penale cantonale lo contemplava già prima del 2007.

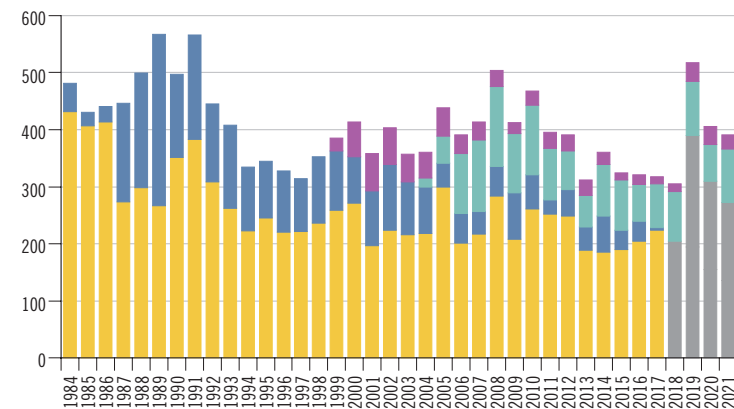
**F. 19.7**  
**Privazioni della libertà, secondo le principali forme di esecuzione della pena, in Ticino, dal 1984**

Fonte: SUS, SLPu e SESE, UST

■ Detenzione normale  
 ■ Semiprigionia  
 ■ Lavoro di pubblica utilità  
 ■ Esecuzione di pena sotto sorveglianza elettronica  
 ■ Totale incarcerazioni (detenzione normale e semiprigionia)\*

Avvertenza: stato della banca dati: 18.10.2022.

\* V. la nota 12. Può includere un numero esiguo di casi di altre forme di incarcerazione (lavoro e alloggio esterni).



## Consulenze a vittime di reati

Nel 2021, in Ticino sono state fornite 564 consulenze a vittime di reati per prestazioni di aiuto immediato e/o a lungo termine ai sensi della Legge federale concernente l'aiuto alle vittime di reati (LAV), quali assistenza giuridica, assistenza medica e psicoterapeutica, sostegno sociale e materiale. Il dato delle consulenze, in diminuzione rispetto al 2008 (-17,3%), va letto nel contesto di cambiamento avvenuto a livello legislativo a partire dal 2009<sup>15</sup>, che ha influito sulla metodologia di rilevazione dei dati. Nonostante l'evoluzione complessiva degli ultimi tredici anni sia volta alla diminuzione, tra il 2015 e il 2021 vi è una crescita del fenomeno di 85 casi (+17,7%).

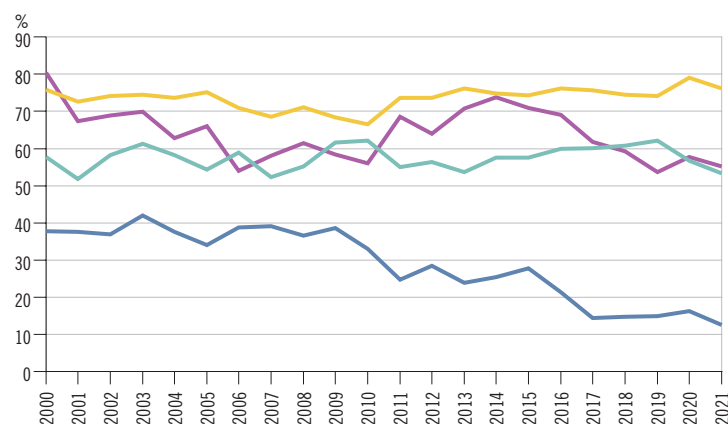
I dati rivelano che nel 2021 poco meno della metà delle consultazioni avviene in seguito a lesioni semplici e vie di fatto (46,8%), mentre un sesto (16,7%) è legato a un delitto sessuale. La grande maggioranza delle consulenze concerne donne (76,2%); poco più della metà riguarda persone di nazionalità svizzera (53,4%). I minorenni sono rappresentati nella misura del 12,6%. Infine, in più della metà dei casi (55,1%) la vittima ha una relazione familiare con l'autore (partner, famiglia o parenti). Queste percentuali rimangono relativamente costanti nel tempo [F. 19.8].

<sup>15</sup> A livello federale il 1° gennaio 2009 è entrata in vigore la LAV; a livello cantonale il 1° gennaio 2011 sono entrati in vigore la Legge di applicazione e complemento della LAV e il relativo Regolamento.

**F. 19.8**  
Consulenze a vittime di reati (in %), secondo alcune caratteristiche, in Ticino, dal 2000  
Fonte: OHS, UST

■ Donne  
■ Minorenni  
■ Svizzeri  
■ Relazione familiare tra vittima e autore del reato

Avvertenza: stato della banca dati: 16.05.2022.



## Dati

T. 19.1

Reati registrati dalla polizia e tasso di chiarimento, secondo la legge e una selezione di reati, in Ticino, dal 2020

	2020		2021		Var. % reati 2020-2021		
	Reati	Tasso di chiarimento % <sup>1</sup>	Reati	Tasso di chiarimento % <sup>1</sup>			
	Ass.	% <sup>2</sup>	Ass.	% <sup>2</sup>			
<b>Totale</b>	<b>15.457</b>	<b>100,0</b>	<b>17.943</b>	<b>100,0</b>	<b>16,1</b>		
<b>Codice penale (CP)</b>	<b>11.285</b>	<b>73,0</b>	<b>46,8</b>	<b>12.924</b>	<b>72,0</b>	<b>55,5</b>	<b>14,5</b>
Vita e integrità della persona	815	5,3	94,0	1.088	6,1	94,4	33,5
Omicidi consumati (art. 111-113/116)	5	0,0	100,0	1	0,0	100,0	-80,0
Omicidi tentati (art. 111-113/116)	2	0,0	100,0	10	0,1	90,0	400,0
Lesioni gravi (art. 122)	33	0,2	90,9	37	0,2	94,6	12,1
Lesioni semplici (art. 123)	466	3,0	94,0	592	3,3	93,4	27,0
Patrimonio	6.634	42,9	32,3	6.846	38,2	37,8	3,2
Furto (senza veicoli: art. 139)	2.830	18,3	25,0	2.923	16,3	33,4	3,3
Furto veicolo (con furto d'uso: art. 139)	606	3,9	7,4	576	3,2	9,4	-5,0
Rapina (art. 140)	23	0,1	52,2	39	0,2	79,5	69,6
Danneggiamento (senza furto: art. 144)	941	6,1	25,7	1.097	6,1	27,7	16,6
Truffa (art. 146)	627	4,1	90,3	587	3,3	84,8	-6,4
Estorsione (art. 156)	21	0,1	57,1	28	0,2	75,0	33,3
Onore e sfera personale riservata	555	3,6	87,7	797	4,4	89,2	43,6
Libertà personale	1.814	11,7	48,7	1.945	10,8	57,9	7,2
Integrità sessuale	198	1,3	90,9	287	1,6	94,4	44,9
Comune pericolo	139	0,9	82,7	151	0,8	76,8	8,6
Pubblica autorità	107	0,7	97,2	192	1,1	96,9	79,4
Amministrazione della giustizia	128	0,8	96,1	138	0,8	98,6	7,8
<b>Legge sugli stupefacenti (LStup)</b>	<b>2.710</b>	<b>17,5</b>	<b>99,9</b>	<b>2.945</b>	<b>16,4</b>	<b>99,9</b>	<b>8,7</b>
Proprio consumo, possesso, acquisto, uso, coltivazione o fabbricaz.	1.915	12,4	99,9	2.104	11,7	100,0	9,9
Traffico, coltivaz. o fabbricaz. non destinati al proprio consumo	795	5,1	99,9	840	4,7	99,6	5,7
Altre infrazioni alla LStup	-	...	...	1	0,0	100,0	...
<b>Legge sugli stranieri (LStr)</b>	<b>545</b>	<b>3,5</b>	<b>100,0</b>	<b>740</b>	<b>4,1</b>	<b>100,0</b>	<b>35,8</b>
<b>Leggi federali annesse</b>	<b>917</b>	<b>5,9</b>	<b>97,8</b>	<b>1.334</b>	<b>7,4</b>	<b>97,2</b>	<b>45,5</b>

<sup>1</sup> Quota di reati per i quali, in base alle conoscenze della polizia al momento della registrazione, può essere identificato almeno uno degli autori, che compaiono quali imputati insieme a eventuali istigatori, coautori e complici.

<sup>2</sup> Sul totale dei reati registrati.

Fonte: Statistica criminale di polizia (SCP), Ufficio federale di statistica, Neuchâtel; elaborazione Polizia cantonale, Bellinzona



Ulteriori dati nel sito dell'Ustat:

[www.ti.ch/ustat-datistatistici](http://www.ti.ch/ustat-datistatistici) > 19 Criminalità, diritto penale e civile



## T. 19.2

Imputati registrati dalla polizia<sup>1</sup>, secondo la legge relativa ai reati contestati e le caratteristiche demografiche, in Ticino, dal 2020

	2020		2021		Var. % 2020-2021
		Di cui uomini %		Di cui uomini %	
<b>Totale<sup>1</sup></b>	<b>5.424</b>	<b>77,6</b>	<b>5.491</b>	<b>77,9</b>	<b>1,2</b>
Minorenni	585	81,2	417	83,5	-28,7
Svizzeri	2.648	76,8	2.560	76,1	-3,3
Stranieri	2.776	78,3	2.931	79,6	5,6
Di cui residenti <sup>2</sup>	1.429	75,9	1.471	74,8	2,9
<b>Codice penale (CP)<sup>1</sup></b>	<b>2.778</b>	<b>74,6</b>	<b>3.423</b>	<b>75,8</b>	<b>23,2</b>
Minorenni	212	80,2	241	86,3	13,7
Svizzeri	1.302	74,0	1.560	75,1	19,8
Stranieri	1.476	75,1	1.863	77,1	26,2
Di cui residenti <sup>2</sup>	767	71,7	946	72,0	23,3
<b>LF sugli stupefacenti (LStup)<sup>1</sup></b>	<b>1.462</b>	<b>81,1</b>	<b>1.555</b>	<b>82,3</b>	<b>6,4</b>
Minorenni	267	79,8	200	82,0	-25,1
Svizzeri	887	79,5	876	81,1	-1,2
Stranieri	575	83,7	679	83,8	18,1
Di cui residenti <sup>2</sup>	379	80,2	429	83,0	13,2
<b>LF sugli stranieri (LStr)<sup>1</sup></b>	<b>341</b>	<b>73,0</b>	<b>474</b>	<b>81,0</b>	<b>39,0</b>
Minorenni	9	33,3	9	55,6	-
Svizzeri	37	62,2	41	75,6	10,8
Stranieri	304	74,3	433	81,5	42,4
Di cui residenti <sup>2</sup>	65	73,8	55	76,4	-15,4
<b>Leggi federali annesse<sup>1</sup></b>	<b>843</b>	<b>83,0</b>	<b>1.209</b>	<b>80,1</b>	<b>43,4</b>
Minorenni	97	91,8	62	88,7	-36,1
Svizzeri	422	81,0	565	76,8	33,9
Stranieri	421	85,0	644	83,1	53,0
Di cui residenti <sup>2</sup>	218	83,9	309	79,0	41,7

<sup>1</sup> Indipendentemente dal numero di reati contestati, un imputato è contato una volta in ognuna delle leggi coinvolte, come pure una sola volta nel totale. Ad esempio: un imputato a cui sono contestati due reati al CP e uno alla LStup è contato una volta negli imputati CP, una volta in quelli relativi alla LStup e una volta nel totale degli imputati.

<sup>2</sup> Esclusi i richiedenti l'asilo.

Fonte: Statistica criminale di polizia (SCP), Ufficio federale di statistica, Neuchâtel; elaborazione Polizia cantonale, Bellinzona

## T. 19.3

Misure amministrative applicate nei confronti di conducenti di veicoli stradali a motore, secondo il genere, in Ticino, dal 1995-1999

	Media 1995- 1999 <sup>1</sup>	Media 2000- 2004 <sup>1</sup>	Media 2005- 2009 <sup>1</sup>	Media 2010- 2014 <sup>1</sup>	Media 2015- 2019 <sup>1</sup>	2020	2021
	<b>Totale<sup>2,3</sup></b>	<b>5.649</b>	<b>6.084</b>	<b>7.799</b>	<b>9.645</b>	<b>11.336</b>	<b>12.767</b>
Ammonimenti	2.728	2.398	2.403	3.004	3.877	5.243	3.997
Licenza per allievo conducente	12	13	13	3	8	8	13
Licenza di condurre	2.716	2.385	1.869	1.919	1.999	2.640	2.194
Licenza di condurre estera	...	...	521	1.082	1.869	2.595	1.790
Revoche	2.174	2.684	3.799	4.319	4.052	4.032	4.096
Tipo di licenza							
Licenza per allievo conducente	110	158	122	146	195	189	244
Licenza di condurre	2.063	2.526	3.646	4.026	3.735	3.694	3.712
Altre	-	0	32	146	122	149	140
Tipo di revoca							
Di cui revoche preventive	...	...	255	332	498	548	624
Di cui revoche differenziate	33	20	8	6	2	-	2
Di cui prolungo licenza di condurre in prova <sup>3</sup>	...	...	...	324	231	240	293
Di cui annullamento della licenza in prova <sup>3</sup>	...	...	...	65	55	55	58
Rifiuti di rilasciare una licenza	4	6	67	49	81	59	92
Divieto di usare licenze straniere	427	617	1.059	1.532	2.324	2.669	1.958
Divieto di condurre	10	6	0	0	1	-	-
Corso di educazione stradale	0	37	139	309	352	271	311
Nuovo esame di conducente	26	50	42	61	78	79	114
Esame psicologico della circolazione	79	46	41	132	123	176	220
Esame medico della circolazione	...	...	...	...	...	44	153
Termine di attesa	0	-	25	236	449	194	223
Rilascio condizionale dopo la revoca	-	-	2	2	1	-	1
Abrogazione delle misure <sup>2</sup>	200	241	222	435	544	555	559

<sup>1</sup> Media dei dati annuali del periodo.

<sup>2</sup> Fino al periodo 2005-2009 le abrogazioni sono comprese nel totale delle misure amministrative; dal 2010-2014 ne sono escluse.

<sup>3</sup> Misure amministrative introdotte nel 2009 (201 misure applicate per il prolungo e 27 per l'annullamento).

Fonte: Statistica delle misure amministrative (ADMAS), Ufficio federale delle strade, Berna

## T. 19.4

Revoca della licenza di condurre, secondo i principali motivi, la classe d'età quinquennale dei conducenti e la durata, in Ticino, nel 2021

	Totale		Eccesso di velocità		Guida in stato di ebbrietà	
	Ass.	%	Ass.	%	Ass.	%
<b>Classe d'età dei conducenti (in anni)</b>	<b>4.096</b>	<b>100,0</b>	<b>1.639</b>	<b>100,0</b>	<b>772</b>	<b>100,0</b>
Fino a 19	278	6,8	116	7,1	25	3,2
20-24	441	10,8	192	11,7	78	10,1
25-29	410	10,0	153	9,3	113	14,6
30-34	363	8,9	144	8,8	103	13,3
35-39	355	8,7	147	9,0	90	11,7
40-44	383	9,4	180	11,0	80	10,4
45-49	373	9,1	190	11,6	63	8,2
50-54	391	9,5	188	11,5	95	12,3
55-59	308	7,5	133	8,1	54	7,0
60-64	180	4,4	84	5,1	34	4,4
65-69	112	2,7	44	2,7	22	2,8
70-74	93	2,3	36	2,2	10	1,3
75 e più	409	10,0	32	2,0	5	0,6
<b>Durata della revoca (in mesi)</b>	<b>4.096</b>	<b>100,0</b>	<b>1.639</b>	<b>100,0</b>	<b>772</b>	<b>100,0</b>
1	1.380	33,7	802	48,9	49	6,3
2	56	1,4	24	1,5	6	0,8
3	794	19,4	471	28,7	184	23,8
4	207	5,1	81	4,9	84	10,9
5	85	2,1	34	2,1	47	6,1
6	108	2,6	47	2,9	50	6,5
7	41	1,0	19	1,2	21	2,7
8	13	0,3	10	0,6	2	0,3
9-11	7	0,2	5	0,3	1	0,1
12	85	2,1	33	2,0	21	2,7
Più di 12	86	2,1	38	2,3	45	5,8
Indeterminata	1.234	30,1	75	4,6	262	33,9
Definitiva	–	–	–	–	–	–

Fonte: Statistica delle misure amministrative (ADMAS), Ufficio federale delle strade, Berna

## T. 19.5

Condanne penali di minorenni per contravvenzioni, delitti o crimini, secondo la legge e una selezione di reati, in Ticino, dal 2020

	2020	2021
<b>Totale<sup>1</sup></b>	<b>760</b>	<b>678</b>
Per almeno un delitto o un crimine	338	282
Per sole contravvenzioni	422	396
<b>Codice penale (CP)</b>	<b>235</b>	<b>210</b>
Per almeno un delitto o un crimine	232	208
Per sole contravvenzioni	3	2
Selezione di reati		
Omicidio (art. 111)	1	1
Lesioni semplici (art. 123)	35	23
Lesioni colpose (art. 125)	–	–
Vie di fatto (art. 126)	32	22
Aggressione (art. 134, in vigore dal: 01.01.1990)	26	16
Furto (art. 139)	71	68
Rapina (art. 140)	4	7
Danneggiamenti (art. 144)	71	58
Truffa (art. 146)	3	5
Ricettazione (art. 160)	9	3
Minacce (art. 180)	18	5
Violazione di domicilio (art. 186)	30	38
Atti sessuali con fanciulli (art. 187)	4	5
Pornografia (art. 197)	41	21
Trascuranza degli obblighi di mantenimento (art. 217)	–	–
Incendio intenzionale (art. 221)	3	9
Incendio colposo (art. 222)	4	4
Reati violenti <sup>1</sup>	72	51
Reati gravi (compiuti)	3	3
Reati di media entità (compiuti ev. minacce di violenza)	65	48
Reati di media entità (minacce di violenza)	18	5
<b>LF circolazione stradale (LCStr)</b>	<b>178</b>	<b>163</b>
Per almeno un delitto o un crimine	16	16
Per sole contravvenzioni	162	147
Selezione di reati		
Violazione delle norme della circolazione (art. 90 cpv. 1, 2, 3)	162	155
Furto d'uso di un veicolo a motore (art. 94 cpv. 1 let. a, b)	1	–
Guida senza autorizzazione (art. 95 cpv. 1, 2)	2	3
Guida senza assicurazione per la responsabilità civile (art. 96 cpv. 2, 3)	16	3
<b>LF sugli stupefacenti (LStup)</b>	<b>324</b>	<b>200</b>
Per almeno un delitto o un crimine (traffico)	92	62
Casi lievi (art. 19 cpv. 1)	92	62
Casi gravi (art. 19 cpv. 2)	–	–
Per sole contravvenzioni (consumo: art. 19a)	232	138
<b>Altre leggi federali</b>	<b>96</b>	<b>162</b>

Avvertenza: stato della banca dati: 31.05.2022. I dati a partire dal 2020 sono paragonabili solo parzialmente con quelli pubblicati negli anni precedenti (per maggiori dettagli v. la descrizione della fonte statistica nelle Definizioni).

<sup>1</sup> Considerato che una condanna può comportare più reati, la somma delle condanne secondo la legge o il tipo di reato è superiore al totale presentato.

Fonte: Statistica delle condanne penali e dell'esecuzione delle sanzioni dei minorenni (JUSAS), Ufficio federale di statistica, Neuchâtel

## T. 19.6

Condanne penali di minorenni per contravvenzioni, delitti o crimini emesse in base al Codice penale svizzero, secondo il titolo, in Ticino, dal 1999

	Totale <sup>1</sup>	Vita e integrità della persona	Patrimonio	Onore e sfera personale riservata	Libertà personale	Integrità sessuale	Famiglia	Comune pericolo	Falsità in atti	Pubblica autorità	Altri
1999	195	28	151	4	5	3	1	7	6	1	4
2011	183	24	128	6	60	1	–	13	9	10	1
2012	269	29	170	7	85	3	–	25	32	7	11
2013	202	21	144	7	43	6	–	4	13	5	5
2014	176	10	115	5	29	3	–	2	38	9	2
2015	152	18	89	7	33	13	–	10	15	8	11
2016	130	12	96	6	34	5	–	8	6	3	6
2017	157	26	94	6	39	10	–	18	6	6	6
2018	147	26	85	6	46	15	–	7	4	5	4
2019	141	29	75	7	27	33	–	3	4	7	16
2020	235	65	126	13	51	51	–	9	8	4	5
2021	210	41	130	14	47	25	1	13	1	8	8

Avvertenza: stato della banca dati: 31.05.2022. L'interpretazione dell'evoluzione del numero di condanne relativo agli anni più recenti richiede prudenza (per maggiori dettagli v. la descrizione della fonte statistica nelle Definizioni).

<sup>1</sup> Considerato che una condanna può comportare più reati, la somma delle condanne secondo il titolo è superiore al totale presentato.

Fonte: fino al 2019, Statistica delle condanne penali dei minorenni (JUSUS) e, dal 2020, Statistica delle condanne penali e dell'esecuzione delle sanzioni dei minorenni (JUSAS), Ufficio federale di statistica, Neuchâtel

## T. 19.7

Condanne penali di minorenni e minorenni condannati per contravvenzioni, delitti o crimini, secondo le caratteristiche demografiche, in Ticino, dal 2020

	Condanne	Minorenni condannati			Classe d'età			Nazionalità / Statuto		Altri
		Totale	Maschi	Femmine	Meno di 15	15-16	17 e più	Svizzeri	Stranieri	
								Libretti B, C e Ci <sup>1</sup>		
2020	760	689	554	135	86	305	298	474	160	55
2021	678	588	477	111	88	264	236	380	158	50

Avvertenza: stato della banca dati: 31.05.2022. I dati a partire dal 2020 sono paragonabili solo parzialmente con quelli pubblicati negli anni precedenti (per maggiori dettagli v. la descrizione della fonte statistica nelle Definizioni).

<sup>1</sup> Stranieri dimoranti, domiciliati e familiari di funzionari internazionali e diplomatici.

Fonte: Statistica delle condanne penali e dell'esecuzione delle sanzioni dei minorenni (JUSAS), Ufficio federale di statistica, Neuchâtel

## T. 19.8

Condanne penali di minorenni per contravvenzioni, delitti o crimini, secondo la sanzione principale<sup>1</sup>, in Ticino, dal 2020

	Totale	Privazione della libertà	Prestazione personale	Multa	Ammonizione	Misura sola	Impunità (senza misura)
2020	760	34	126	228	349	–	23
2021	678	26	108	202	305	–	37

Avvertenza: stato della banca dati: 31.05.2022. I dati a partire dal 2020 sono paragonabili solo parzialmente con quelli pubblicati negli anni precedenti (per maggiori dettagli v. la descrizione della fonte statistica nelle Definizioni).

<sup>1</sup> È stata elaborata una gerarchia delle pene in funzione della loro gravità ed è stata presa in considerazione solo la pena più grave. Si è considerata come pena più grave la privazione della libertà, seguita dalla prestazione personale, dalla multa, dall'ammonizione, dalla misura e dall'impunità.

Fonte: Statistica delle condanne penali e dell'esecuzione delle sanzioni dei minorenni (JUSAS), Ufficio federale di statistica, Neuchâtel

## T. 19.9

Condanne penali di adulti per delitti o crimini<sup>1</sup>, secondo la legge e una selezione di reati, in Ticino, dal 1984

	1984	2015	2016	2017	2018	2019	2020	2021
<b>Totale<sup>2</sup></b>	<b>2.172</b>	<b>4.498</b>	<b>4.867</b>	<b>5.164</b>	<b>4.998</b>	<b>4.860</b>	<b>4.901</b>	<b>4.138</b>
<b>Codice penale (CP)</b>	<b>1.130</b>	<b>1.332</b>	<b>1.362</b>	<b>1.475</b>	<b>1.317</b>	<b>1.445</b>	<b>1.465</b>	<b>1.414</b>
Omicidio (art. 111)	2	5	3	7	4	8	4	3
Omicidio colposo (art. 117)	18	3	5	2	1	5	6	3
Lesioni semplici (art. 123)	52	105	117	110	125	87	110	92
Lesioni colpose (art. 125)	29	22	22	22	19	21	25	31
Aggressione (art. 134, in vigore dal: 01.01.1990)	...	6	12	18	14	18	19	14
Furto (art. 139)	460	266	316	267	254	283	280	288
Rapina (art. 140)	19	16	20	35	23	15	13	19
Danneggiamenti (art. 144)	60	189	184	167	152	190	169	167
Truffa (art. 146)	88	217	103	234	125	197	194	172
Ricettazione (art. 160)	59	49	38	40	35	34	29	37
Minacce (art. 180)	32	94	121	105	117	105	87	99
Violazione di domicilio (art. 186)	12	167	151	142	115	198	144	168
Atti sessuali con fanciulli (art. 187)	16	13	16	15	13	14	15	11
Pornografia (art. 197)	2	16	20	19	30	34	28	30
Trascuranza degli obblighi di mantenimento (art. 217)	28	48	32	44	25	25	28	13
Incendio intenzionale (art. 221)	4	3	5	3	7	8	7	5
Incendio colposo (art. 222)	23	15	24	23	23	16	24	32
<b>Reati violenti<sup>2</sup></b>	<b>137</b>	<b>245</b>	<b>321</b>	<b>323</b>	<b>326</b>	<b>277</b>	<b>263</b>	<b>265</b>
Reati gravi (compiti)	4	13	11	14	15	20	13	16
Reati di media entità (compiti ev. minacce di violenza)	103	172	238	237	241	189	194	199
Reati di media entità (minacce di violenza)	38	97	125	108	117	110	93	101
<b>LF circolazione stradale (LCStr)</b>	<b>745</b>	<b>2.758</b>	<b>3.030</b>	<b>3.224</b>	<b>3.318</b>	<b>3.023</b>	<b>3.101</b>	<b>2.469</b>
Violazione grave delle norme della circolazione stradale (art. 90 cpv. 2)	64	1.228	1.407	1.773	1.764	1.692	1.815	1.306
Guida in stato di inattitudine (art. 91)	543	903	966	842	926	775	765	645
Guida senza autorizzazione (art. 95 cpv. 1, 2) <sup>3</sup>	...	562	615	542	612	518	469	477
Guida senza assicuraz. per la resp. civile (96 cpv. 2, 3) <sup>4</sup>	75	116	117	103	120	85	105	100
<b>LF sugli stupefacenti (LStup) (traffico)<sup>2</sup></b>	<b>234</b>	<b>260</b>	<b>315</b>	<b>259</b>	<b>260</b>	<b>321</b>	<b>327</b>	<b>285</b>
Casi lievi (art. 19 cpv. 1)	226	209	257	234	243	310	313	279
Casi gravi (art. 19 cpv. 2)	26	58	60	52	54	70	59	70
<b>LF sugli stranieri e la loro integrazione (LStr)<sup>5</sup></b>	<b>223</b>	<b>472</b>	<b>498</b>	<b>487</b>	<b>383</b>	<b>402</b>	<b>312</b>	<b>319</b>
Entrata, partenza e soggiorno illegali e attività lucrativa senza autorizzazione (art. 115)	...	351	374	325	281	290	217	228
Incitazione all'entrata, alla partenza o al soggiorno illegale (art. 116)	...	72	61	121	80	86	70	59

Avvertenza: stato del casellario giudiziale: 22.04.2022. L'interpretazione dell'evoluzione del numero di condanne relativo agli anni più recenti richiede prudenza (per maggiori dettagli v. la descrizione della fonte statistica nelle Definizioni).

<sup>1</sup> Sono escluse le contravvenzioni (per maggiori dettagli v. le Definizioni).

<sup>2</sup> Considerato che una condanna può comportare più reati, la somma delle condanne secondo la legge o il tipo di reato è superiore al totale presentato.

<sup>3</sup> Dall'1.1.2005 la guida malgrado la revoca, il rifiuto o il mancato riconoscimento della licenza per allievo conducente o della licenza di condurre è considerato un delitto e non più una contravvenzione. Dall'1.1.2013 lo stesso vale anche per la guida senza autorizzazione (ovvero la guida senza la licenza per allievo conducente, senza licenza di condurre, senza licenza per maestro conducente o con licenza di condurre in prova scaduta) e per la messa a disposizione di un veicolo a motore a un conducente non titolare della licenza richiesta.

<sup>4</sup> Dall'1.1.2013 questa disposizione si applica anche ai detentori di veicoli (messa a disposizione di un veicolo a motore senza assicurazione per la responsabilità civile).

<sup>5</sup> Entrata in vigore l'1.1.2019, sostituisce la Legge federale sugli stranieri (LStr).

Fonte: Statistica delle condanne penali (SUS), Ufficio federale di statistica, Neuchâtel



## T. 19.10

Condanne penali di adulti per delitti o crimini<sup>1</sup> emesse in base al Codice penale svizzero, secondo il titolo, in Ticino, dal 1984

	Totale <sup>2</sup>	Vita e integrità della persona	Patrimonio	Onore e sfera personale riservata	Libertà personale	Integrità sessuale	Famiglia	Comune pericolo	Falsità in atti	Pubblica autorità	Altri
1984	1.130	105	743	49	52	46	28	50	97	105	67
1985	1.087	67	728	57	55	51	15	36	102	103	54
1986	1.057	67	686	49	34	33	19	35	114	108	55
1987	1.236	64	794	61	44	56	34	38	149	120	58
1988	1.210	101	742	60	50	59	21	31	172	103	87
1989	991	101	602	71	59	32	22	28	85	107	53
1990	974	102	650	49	37	33	15	29	94	86	44
1991	1.222	86	876	44	55	30	22	34	139	79	64
1992	1.172	112	742	54	68	34	25	29	132	87	91
1993	954	89	603	43	47	14	47	9	147	76	55
1994	881	80	571	39	40	8	31	17	118	86	61
1995	933	90	638	55	48	12	34	14	86	82	55
1996	981	106	633	68	62	21	29	26	85	68	101
1997	1.105	111	705	62	63	19	55	32	113	79	126
1998	967	95	609	59	81	30	27	21	102	93	54
1999	1.134	96	696	80	119	32	16	39	132	105	61
2000	1.106	107	653	77	129	24	35	34	140	104	78
2001	1.192	164	628	97	168	33	22	26	148	118	112
2002	1.197	139	641	124	168	32	17	37	128	129	79
2003	1.034	128	542	94	186	32	10	46	116	89	75
2004	1.119	125	641	105	196	12	13	52	113	104	52
2005	1.254	171	694	116	199	42	20	59	131	93	72
2006	1.218	171	671	142	237	38	47	42	130	76	70
2007	1.043	133	578	91	175	30	44	44	130	46	88
2008	1.154	166	615	131	225	45	50	47	114	38	75
2009	1.267	194	643	147	238	37	48	28	148	47	81
2010	1.364	198	731	129	283	43	52	42	180	36	71
2011	1.310	201	672	124	258	29	47	34	141	53	84
2012	1.457	183	778	136	333	20	79	26	190	73	48
2013	1.442	213	706	166	351	38	65	37	179	57	84
2014	1.329	202	644	156	268	39	64	57	156	44	90
2016	1.332	154	734	141	273	30	51	28	300	48	89
2015	1.362	192	650	184	288	43	45	34	179	61	123
2017	1.475	173	766	181	270	35	54	34	290	61	108
2018	1.317	186	618	166	246	45	39	44	140	70	153
2019	1.445	168	772	138	305	50	47	38	182	54	153
2020	1.465	182	753	112	236	47	48	42	161	60	218
2021	1.414	168	749	130	267	44	22	46	194	74	158

Avvertenza: stato del casellario giudiziale: 22.04.2022. L'interpretazione dell'evoluzione del numero di condanne relativo agli anni più recenti richiede prudenza (per maggiori dettagli v. la descrizione della fonte statistica nelle Definizioni).

<sup>1</sup> Sono escluse le contravvenzioni (per maggiori dettagli v. le Definizioni).

<sup>2</sup> Considerato che una condanna può comportare più reati, la somma delle condanne secondo il titolo è superiore al totale presentato.

Fonte: Statistica delle condanne penali (SUS), Ufficio federale di statistica, Neuchâtel

## T. 19.11

Condanne penali di adulti e adulti condannati per delitti o crimini<sup>1</sup>, secondo il sesso, la classe d'età, la nazionalità e lo statuto, in Ticino, dal 1984

	Condanne	Persone condannate			Classe d'età			Nazionalità / Statuto		Libretti B, C e C <sup>2</sup>	Altri, statuto sconosciuto
		Totale	Uomini	Donne	18-29	30-49	50 e più	Svizzeri	Stranieri		
1984	2.172	2.051	1.779	272	1.029	788	234	1.108	943	...	...
1985	2.068	1.983	1.732	251	1.024	736	223	1.019	964	...	...
1986	2.148	2.052	1.795	257	1.025	783	244	982	1.070	...	...
1987	2.669	2.549	2.222	327	1.279	955	315	1.226	1.323	...	...
1988	2.320	2.205	1.915	290	1.100	834	271	1.050	1.155	...	...
1989	2.346	2.235	1.921	314	1.041	911	283	1.150	1.085	...	...
1990	2.110	2.009	1.767	242	1.028	791	190	927	1.082	...	...
1991	2.563	2.467	2.144	323	1.241	958	268	1.044	1.423	...	...
1992	2.655	2.525	2.175	350	1.206	1.009	310	1.056	1.469	...	...
1993	2.301	2.234	1.865	369	1.076	939	219	789	1.445	...	...
1994	2.674	2.594	2.261	333	1.211	1.120	263	961	1.633	...	...
1995	2.606	2.519	2.167	352	1.083	1.130	306	1.052	1.467	...	...
1996	2.548	2.486	2.179	307	1.014	1.159	313	1.056	1.430	...	...
1997	2.480	2.403	2.107	296	975	1.108	320	1.040	1.363	...	...
1998	2.345	2.263	1.943	320	989	989	285	912	1.351	...	...
1999	3.160	3.016	2.508	508	1.288	1.386	342	1.127	1.889	...	...
2000	2.643	2.518	1.986	532	1.079	1.101	338	1.037	1.481	...	...
2001	3.030	2.905	2.304	601	1.268	1.254	383	1.208	1.697	...	...
2002	2.802	2.606	2.174	432	1.116	1.136	354	1.115	1.491	...	...
2003	2.765	2.650	2.203	447	1.112	1.182	356	1.163	1.487	...	...
2004	2.884	2.733	2.315	418	1.087	1.210	436	1.232	1.501	...	...
2005	3.178	3.039	2.564	475	1.157	1.428	454	1.411	1.628	...	...
2006	3.491	3.359	2.786	573	1.285	1.537	537	1.538	1.821	...	...
2007	3.232	3.110	2.557	553	1.215	1.413	482	1.378	1.732	...	...
2008	3.472	3.342	2.787	555	1.259	1.546	537	1.449	1.893	736	1.157
2009	3.762	3.589	3.041	548	1.249	1.736	604	1.502	2.087	811	1.276
2010	4.579	4.377	3.728	649	1.540	2.051	786	1.795	2.582	937	1.645
2011	4.304	4.160	3.477	683	1.442	1.990	728	1.658	2.502	851	1.651
2012	4.990	4.788	3.955	833	1.732	2.164	892	1.689	3.099	952	2.147
2013	4.569	4.386	3.691	695	1.492	2.072	822	1.733	2.653	986	1.667
2014	4.661	4.496	3.770	726	1.392	2.185	919	1.672	2.824	1.141	1.683
2015	4.498	4.377	3.569	808	1.226	2.116	1.035	1.762	2.615	1.002	1.613
2016	4.867	4.691	3.915	776	1.277	2.256	1.158	1.741	2.950	1.077	1.873
2017	5.164	5.017	4.206	811	1.262	2.412	1.343	1.743	3.274	998	2.276
2018	4.998	4.889	4.114	775	1.330	2.246	1.313	1.695	3.194	951	2.243
2019	4.860	4.730	3.968	762	1.235	2.193	1.302	1.641	3.089	982	2.107
2020	4.901	4.761	3.949	812	1.284	2.095	1.382	1.801	2.960	988	1.972
2021	4.138	4.027	3.351	676	1.106	1.763	1.158	1.525	2.502	915	1.587

Avvertenza: stato del casellario giudiziale: 22.04.2022. L'interpretazione dell'evoluzione del numero di condanne relativo agli anni più recenti richiede prudenza (per maggiori dettagli v. la descrizione della fonte statistica nelle Definizioni).

<sup>1</sup> Sono escluse le contravvenzioni (per maggiori dettagli v. le Definizioni).

<sup>2</sup> Stranieri dimoranti, domiciliati e familiari di funzionari internazionali e diplomatici.

Fonte: Statistica delle condanne penali (SUS), Ufficio federale di statistica, Neuchâtel

## T. 19.12

Condanne penali di adulti per delitti o crimini<sup>1</sup>, secondo la pena principale<sup>2</sup>, in Ticino, dal 1984

	Totale <sup>3</sup>	PD con la condizionale	PD senza la condizionale	PD con la condizionale parziale	PP con la condizionale	PP senza la condizionale	PP con la condizionale parziale	LPU con la condizionale	LPU senza la condizionale	LPU con la condizionale parziale	Multa in quanto pena principale
1984	2.172	959	522	...	...	...	...	...	...	...	685
1985	2.068	942	498	...	...	...	...	...	...	...	627
1986	2.148	1.005	469	...	...	...	...	...	...	...	674
1987	2.669	1.268	529	...	...	...	...	...	...	...	871
1988	2.320	1.145	501	...	...	...	...	...	...	...	674
1989	2.346	1.187	509	...	...	...	...	...	...	...	648
1990	2.110	1.260	466	...	...	...	...	...	...	...	384
1991	2.563	1.656	472	...	...	...	...	...	...	...	435
1992	2.655	1.719	438	...	...	...	...	...	...	...	498
1993	2.301	1.618	269	...	...	...	...	...	...	...	414
1994	2.674	1.931	301	...	...	...	...	...	...	...	440
1995	2.606	1.848	286	...	...	...	...	...	...	...	472
1996	2.548	1.911	206	...	...	...	...	...	...	...	431
1997	2.480	1.868	244	...	...	...	...	...	...	...	368
1998	2.345	1.648	307	...	...	...	...	...	...	...	390
1999	3.160	2.193	386	...	...	...	...	...	...	...	581
2000	2.643	1.980	323	...	...	...	...	...	...	...	340
2001	3.030	2.328	283	...	...	...	...	...	...	...	419
2002	2.802	2.130	240	...	...	...	...	...	...	...	432
2003	2.765	2.077	237	...	...	...	...	...	...	...	451
2004	2.884	2.110	279	...	...	...	...	...	...	...	495
2005	3.178	1.928	289	...	...	...	...	...	...	...	960
2006	3.491	2.168	282	...	...	...	...	...	...	...	1.041
2007	3.232	124	193	10	2.693	108	3	6	53	-	41
2008	3.472	75	212	17	2.937	151	5	-	68	-	7
2009	3.762	68	197	19	3.250	171	2	3	46	-	6
2010	4.579	80	227	29	3.981	210	1	-	47	-	4
2011	4.304	67	142	11	3.888	174	-	2	13	1	6
2012	4.990	110	176	20	4.354	305	-	1	11	-	8
2013	4.569	150	152	20	3.880	348	1	1	13	-	2
2014	4.661	128	129	21	4.037	323	1	-	18	-	-
2015	4.498	127	126	38	3.904	288	-	-	9	1	2
2016	4.867	116	167	37	4.222	307	-	1	11	-	4
2017	5.164	151	139	38	4.472	344	-	1	10	-	6
2018	4.998	522	149	30	3.991	302	...	...	...	...	3
2019	4.860	721	180	53	3.696	207	...	...	...	...	2
2020	4.901	660	145	39	3.909	142	...	...	...	...	4
2021	4.138	648	161	54	3.157	112	...	...	...	...	2

Avvertenza: stato del casellario giudiziale: 22.04.2022. L'interpretazione dell'evoluzione del numero di condanne relativo agli anni più recenti richiede prudenza (per maggiori dettagli v. la descrizione della fonte statistica nelle Definizioni).

<sup>1</sup> Sono escluse le contravvenzioni (per maggiori dettagli v. le Definizioni).

<sup>2</sup> È stata fissata una "pena principale" in seguito a una sentenza. Per questo è stata elaborata una gerarchia delle pene in funzione della loro gravità ed è stata presa in considerazione solo la pena più grave. Si è considerata come pena più grave la pena detentiva (PD), seguita dalla pena pecuniaria (PP), dal lavoro di pubblica utilità (LPU) e dalla multa. Dall'1.1.2018, l'esecuzione della pena pecuniaria non può più essere pronunciata con la condizionale parziale; il lavoro di pubblica utilità non è più una pena in sé, ma una modalità di esecuzione della sanzione.

<sup>3</sup> Il totale presentato può essere superiore alla somma dei valori in quanto comprende alcune condanne che non sono presentate secondo la pena principale (ad esempio, condanne che contemplano solo una misura).

Fonte: Statistica delle condanne penali (SUS), Ufficio federale di statistica, Neuchâtel

## T. 19.13

Stabilimenti di privazione della libertà, posti di detenzione, tasso di occupazione e detenuti secondo le caratteristiche demografiche e il motivo di detenzione, in Ticino, dal 2013<sup>1</sup>

	2013	2014	2015	2016	2017	2018 <sup>1</sup>	2019	2020	2021	2022
<b>Stabilimenti di privazione della libertà<sup>2</sup></b>	<b>2</b>	<b>2</b>	<b>2</b>	<b>3</b>	<b>3</b>	<b>3</b>	<b>3</b>	<b>3</b>	<b>3</b>	<b>3</b>
<b>Posti di detenzione</b>	<b>279</b>	<b>279</b>	<b>284</b>	<b>300</b>	<b>279</b>	<b>298</b>	<b>298</b>	<b>298</b>	<b>298</b>	<b>298</b>
Concordato dei cantoni latini	2.266	2.311	2.478	2.606	2.559	2.605	2.582	2.597	2.628	2.610
Svizzera	7.009	7.216	7.324	7.483	7.489	7.518	7.394	7.373	7.397	7.341
<b>Tasso di occupazione %</b>	<b>63,8</b>	<b>67,0</b>	<b>75,7</b>	<b>72,3</b>	<b>84,6</b>	<b>78,9</b>	<b>80,2</b>	<b>78,2</b>	<b>85,2</b>	<b>76,8</b>
Concordato dei cantoni latini %	116,7	117,7	109,1	105,3	107,7	107,3	108,0	106,4	101,1	97,2
Svizzera %	100,6	95,9	94,0	92,4	92,2	92,7	93,9	93,5	85,4	86,0
<b>Detenuti</b>	<b>178</b>	<b>187</b>	<b>215</b>	<b>217</b>	<b>236</b>	<b>235</b>	<b>239</b>	<b>233</b>	<b>254</b>	<b>229</b>
Concordato dei cantoni latini	2.644	2.720	2.704	2.721	2.756	2.795	2.788	2.762	2.656	2.536
Svizzera	7.054	6.923	6.884	6.888	6.907	6.972	6.943	6.897	6.316	6.310
<b>Caratteristiche demografiche</b>										
Di cui donne %	7,9	4,8	5,6	4,1	6,8	...	6,3	3,9	4,3	6,6
Di cui stranieri %	80,3	73,8	76,7	77,0	68,6	...	68,2	67,0	67,7	68,1
Di cui minorenni %	0,6	-	-	-	...	...	-	-	-	-
<b>Motivo di detenzione</b>										
Detenzione preventiva	34	39	36	38	59	...	63	63	85	65
Esecuzione anticipata della pena	43	29	52	59	74	...	83	71	71	50
Esecuzione della pena o misura	100	116	121	111	102	...	91	99	98	114
Misura coercitiva secondo la LStr	-	2	6	5	-	...	1	-	-	-
Scopo di assistenza e altri motivi	1	1	-	4	1	...	1	-	-	-

Avvertenza: sono considerati tutti i detenuti presenti negli stabilimenti di privazione della libertà il giorno di riferimento; sono quindi compresi tutti i motivi di detenzione. Stato della banca dati: 28.03.2022.

<sup>1</sup> Giorno di riferimento: fino al 2017, ogni primo mercoledì del mese di settembre; dal 2019, ogni 31 gennaio. A causa del cambiamento, per il 2018 sono disponibili dati parziali (medie annue).

<sup>2</sup> Fino al 2015: la Sezione aperta del Carcere Penale "Lo Stampino" è conteggiata insieme al Carcere Penale "La Stampa" (sezione chiusa).

Fonte: Statistica della privazione della libertà (FHE), Ufficio federale di statistica, Neuchâtel

## T. 19.14

## Esecuzione di pena: incarcerazioni, numero medio di detenuti, giorni di detenzione, liberazioni e durata di detenzione, in Ticino, dal 2013

	Incarcerazioni	N. medio di detenuti <sup>1</sup>	Giorni di detenzione in 1.000	Liberazioni	Durata di detenzione in giorni	
					Media	Mediana <sup>2</sup>
2013	229	132	49	211	238	53
2014	249	146	52	247	158	37
2015	224	160	59	200	243	82
2016	240	171	62	243	242	90
2017	228	170	61	233	250	65
2018	205	163	59	186	244	107
2019	195	181	65	194	322	119
2020	155	181	65	165	335	124
2021	136	160	58	168	325	97

Avvertenza: sono considerate solo le persone detenute negli stabilimenti penali durante l'anno civile per esecuzione di pena. Stato della banca dati: 18.10.2022.

<sup>1</sup> Numero medio di detenuti durante l'anno, indipendentemente dall'anno di incarcerazione.

<sup>2</sup> La mediana corrisponde alla cifra che divide in due parti uguali la popolazione dei detenuti: la metà di loro al momento della liberazione ha scontato una pena di durata inferiore, l'altra metà ha scontato una pena di durata superiore.

Fonte: Statistica dell'esecuzione delle pene (SVS), Ufficio federale di statistica, Neuchâtel

## T. 19.15

## Privazioni della libertà, secondo la forma di esecuzione della pena, in Ticino, dal 1984

	Totale	Esecuzione di pena			LPU <sup>1</sup>	SESE <sup>2</sup>
		Incarcerazioni <sup>3</sup>	Di cui detenzione normale <sup>4</sup>	Di cui semiprigionia <sup>4</sup>		
1984	484	484	431	50	...	...
1985	430	430	407	23	...	...
1986	441	441	414	27	...	...
1987	446	446	274	172	...	...
1988	499	499	298	201	...	...
1989	567	567	267	300	...	...
1990	497	497	351	146	...	...
1991	566	566	383	183	...	...
1992	446	446	308	137	...	...
1993	409	409	262	146	...	...
1994	335	335	223	112	...	...
1995	345	345	245	100	...	...
1996	330	330	220	108	...	...
1997	317	317	222	92	...	...
1998	357	357	236	116	...	...
1999	391	369	259	104	...	22
2000	414	353	271	81	...	61
2001	361	296	197	96	...	65
2002	405	341	224	115	...	64
2003	361	312	216	92	...	49
2004	360	299	218	81	16	45
2005	438	341	299	42	48	49
2006	392	254	201	52	105	33
2007	416	259	217	40	125	32
2008	505	337	284	52	139	29
2009	414	291	208	81	104	19
2010	468	321	261	60	122	25
2011	396	278	252	25	90	28
2012	393	297	249	46	68	28
2013	312	229	189	40	56	27
2014	360	249	185	64	90	21
2015	324	224	190	34	88	12
2016	321	240	205	35	64	17
2017	318	228	224	4	77	13
2018	305	205	...	...	86	14
2019	322	195	...	...	95	32
2020	251	155	...	...	64	32
2021	255	136	...	...	94	25

Avvertenza: stato della banca dati: 18.10.2022.

<sup>1</sup> Lavoro di pubblica utilità.

<sup>2</sup> Esecuzione di pena sotto sorveglianza elettronica.

<sup>3</sup> Nel totale sono comprese altre forme di incarcerazione, quali lavoro e alloggio esterni.

<sup>4</sup> Per gli anni più recenti, la distinzione tra detenzione normale e semiprigionia non è disponibile.

Fonte: Statistica dell'esecuzione delle pene (SVS), Statistica del lavoro di pubblica utilità (SLPU) e Statistica dell'esecuzione delle pene sotto sorveglianza elettronica (SESE), Ufficio federale di statistica, Neuchâtel

## T. 19.16

## Privazioni della libertà, secondo le caratteristiche demografiche e la forma di esecuzione della pena, in Ticino, dal 2011

	Totale	Sesso		Nazionalità		Classe d'età				
		Uomini	Donne	Svizzeri	Stranieri	Meno di 25	25-34	35-44	45 e più	
<b>Totale</b>										
2011	396	361	35	160	236	93	117	91	95	
2012	393	358	35	155	238	77	145	102	69	
2013	312	282	30	129	183	54	112	84	62	
2014	360	313	47	145	215	48	108	97	107	
2015	324	289	35	123	201	41	113	87	83	
2016	321	284	37	114	207	36	114	77	94	
2017	318	286	32	138	180	44	82	68	124	
2018	305	260	45	140	165	47	91	78	89	
2019	322	285	37	152	170	45	90	71	116	
2020	251	214	37	133	118	33	56	73	89	
2021	255	219	36	130	125	37	67	64	87	
<b>EP<sup>1</sup></b>										
2011	278	257	21	84	194	75	88	56	59	
2012	297	277	20	90	207	63	118	71	45	
2013	229	208	21	70	159	43	88	58	40	
2014	249	227	22	76	173	35	88	63	63	
2015	224	209	15	62	162	28	88	55	53	
2016	240	220	20	68	172	31	89	60	60	
2017	228	211	17	86	142	29	66	51	82	
2018	205	184	21	74	131	38	67	52	48	
2019	195	176	19	67	128	29	57	48	61	
2020	155	141	14	61	94	17	42	52	44	
2021	136	120	16	50	86	22	30	40	44	
<b>LPU</b>										
2011	90	77	13	54	36	17	19	26	28	
2012	68	55	13	42	26	14	19	19	16	
2013	56	51	5	40	16	8	15	18	15	
2014	90	66	24	55	35	10	19	30	31	
2015	88	70	18	52	36	11	23	27	27	
2016	64	49	15	35	29	5	18	15	26	
2017	77	62	15	44	33	14	10	14	39	
2018	86	63	23	56	30	9	22	23	32	
2019	95	79	16	69	26	15	27	13	40	
2020	64	44	20	46	18	12	9	12	31	
2021	94	77	17	64	30	14	27	19	34	
<b>SESE<sup>2</sup></b>										
2011	28	27	1	22	6	1	10	9	8	
2012	28	26	2	23	5	–	8	12	8	
2013	27	23	4	19	8	3	9	8	7	
2014	21	20	1	14	7	3	1	4	13	
2015	12	10	2	9	3	2	2	5	3	
2016	17	15	2	11	6	–	7	2	8	
2017	13	13	–	8	5	1	6	3	3	
2018	14	13	1	10	4	–	2	3	9	
2019	32	30	2	16	16	1	6	10	15	
2020	32	29	3	26	6	4	5	9	14	
2021	25	22	3	16	9	1	10	5	9	

Avvertenza: stato della banca dati: 18.10.2022.

<sup>1</sup> Esecuzione di pena (incarcerazioni).

<sup>2</sup> Esecuzione di pena sotto sorveglianza elettronica.

Fonte: Statistica dell'esecuzione delle pene (SVS), Statistica del lavoro di pubblica utilità (SLPU) e Statistica dell'esecuzione delle pene sotto sorveglianza elettronica (SESE), Ufficio federale di statistica, Neuchâtel

## T. 19.17

Consulenze a vittime di reati, secondo il sesso, la classe d'età e la nazionalità, in Ticino, dal 2000

	Totale <sup>1</sup> ass.	Sesso %		Classe d'età %			Nazionalità %		
		Uomini	Donne	Meno di 18	18 - 29	30 e più	Svizzera	Europa (senza Svizzera)	Altra/sconosciuta
2000	199	24,1	75,9	37,7	21,6	40,2	57,8	27,1	15,1
2002	247	24,7	74,1	36,8	22,7	40,1	58,3	30,0	11,7
2003	348	25,3	74,4	42,0	17,5	40,2	61,2	26,7	12,1
2004	528	25,9	73,7	37,5	19,3	43,0	58,1	31,1	10,8
2005	574	24,4	75,1	34,0	18,5	47,6	54,4	29,8	15,9
2006	530	27,7	70,9	38,7	18,9	39,4	58,9	24,9	16,2
2007	587	31,0	68,5	39,0	19,3	41,7	52,3	27,3	20,4
2008	682	27,0	71,1	36,5	20,8	42,1	55,1	27,7	17,2
2009	666	30,8	68,3	38,6	20,7	40,4	61,6	27,8	10,7
2010	594	33,0	66,5	33,0	18,4	48,1	62,1	29,6	8,2
2011	517	25,0	73,7	24,8	19,1	54,7	54,9	31,9	13,2
2012	552	24,6	73,6	28,4	20,8	48,9	56,3	29,9	13,8
2013	515	22,5	76,1	23,9	21,4	53,4	53,6	28,5	17,9
2014	508	24,2	74,8	25,4	18,7	54,9	57,5	27,0	15,6
2015	479	24,6	74,3	27,8	17,7	53,4	57,6	26,1	16,3
2016	579	23,0	76,2	21,2	19,5	58,4	59,9	23,3	16,8
2017	584	24,1	75,7	14,4	21,6	63,9	60,1	23,8	16,1
2018	602	24,4	74,4	14,8	20,9	63,1	60,8	23,3	15,9
2019	598	24,1	74,1	14,9	16,1	67,2	62,0	21,1	16,9
2020	586	17,7	79,0	16,2	17,6	63,0	56,7	23,4	20,0
2021	564	19,0	76,2	12,6	21,6	61,0	53,4	27,1	19,5

Avvertenza: stato della banca dati: 16.05.2022.

<sup>1</sup> Le somme dei valori percentuali non corrispondono sempre al 100% in quanto per alcuni casi le caratteristiche demografiche sono sconosciute.

Fonte: Statistica dell'aiuto alle vittime (OHS), Ufficio federale di statistica, Neuchâtel

## T. 19.18

Consulenze a vittime di reati, secondo il tipo di reato<sup>1</sup>, in Ticino, dal 2000

	2000	2005	2010	2014	2015	2016	2017	2018	2019	2020	2021
<b>Totale<sup>1</sup></b>	<b>199</b>	<b>574</b>	<b>594</b>	<b>508</b>	<b>479</b>	<b>579</b>	<b>584</b>	<b>602</b>	<b>598</b>	<b>586</b>	<b>564</b>
Omicidio <sup>2</sup> (compreso il tentativo)	5	31	55	36	27	43	34	21	19	14	28
Lesioni semplici e vie di fatto	116	204	251	261	268	323	338	326	320	288	264
Estorsione, minaccia, coazione	18	94	92	179	137	207	213	253	234	246	247
Rapina	3	7	16	16	5	13	18	6	11	5	4
Altri reati contro la libertà	25	63	8	18	21	38	87	114	110	65	41
Atti sessuali con fanciulli	21	67	101	60	60	75	79	62	63	58	36
Atti sessuali con persone dipendenti	2	11	6	6	4	3	1	5	7	4	3
Coazione sessuale, violenza carnale	9	33	39	29	15	20	24	23	20	22	27
Altri reati contro l'integrità sessuale	4	33	4	15	5	7	16	13	16	29	28
Sottrazione di minorenni	3	3	3	4	4	3	1	2	3	5	1
Propagazione di malattie dell'uomo	–	1	–	2	1	1	1	3	1	1	–
Prostituzione	2	11	3	1	1	1	5	7	1	–	1
Tratta di essere umani	–	–	6	5	3	6	3	5	7	10	4
Altri reati previsti dal codice penale	6	20	62	4	15	8	2	9	5	1	2
Incidenti della circolazione stradale	3	11	26	11	9	9	6	4	4	7	4

Avvertenza: stato della banca dati: 16.05.2022.

<sup>1</sup> Più risposte possibili, di conseguenza la somma delle consulenze secondo i vari reati non corrisponde al totale presentato.

<sup>2</sup> Senza gli incidenti della circolazione stradale.

Fonte: Statistica dell'aiuto alle vittime (OHS), Ufficio federale di statistica, Neuchâtel

## Definizioni

## Glossario

**Concordati sull'esecuzione delle pene:** in Svizzera, in materia di esecuzione delle pene e delle misure i Cantoni si sono raggruppati in tre regioni, poiché non tutti dispongono di stabilimenti penali. Quello dei cantoni latini comprende: Friburgo, Ginevra, Giura, Neuchâtel, Vaud, Vallese e Ticino.

**Condanna penale (adulti):** sentenza con cui il giudice riconosce la colpevolezza della persona imputata e le infligge di regola una sanzione. Le statistiche considerano solo le condanne iscritte nel casellario giudiziale, vale a dire quelle pronunciate per delitti o crimini (escluse le contravvenzioni). Decisioni posteriori, quali ad esempio l'annullamento della sospensione condizionale per una pena detentiva, sono considerate ma non sono conteggiate come nuove condanne.

**Condanna penale (minorenni):** decisione pronunciata dal Magistrato dei minorenni o dal Tribunale dei minorenni sulla base del Codice penale e delle altre leggi federali, con la quale l'autorità penale stabilisce una misura di protezione e/o infligge una pena a dipendenza della personalità del minore, dei suoi bisogni e della colpevolezza.

**Contravvenzioni, Crimini e Delitti:** vedi *Reati*.

**Diritto penale:** in Svizzera, l'essenziale della legislazione penale è contenuta nel Codice penale svizzero (CP), che tratta la maggioranza dei delitti e dei crimini. Al CP si aggiungono altre leggi penali federali: la Legge federale sulla circolazione stradale (LCStr), la Legge federale sugli stupefacenti (LStup), la Legge federale sugli stranieri (LStr) e, infine, il Codice penale militare (CPM), al quale sottostanno le persone che compiono un servizio militare.

**Detenuti:** persone che risiedono in uno stabilimento di privazione della libertà per l'esecuzione di una sanzione penale o per altri motivi di detenzione.

**Detenzione normale:** forma di esecuzione della pena durante la quale il detenuto dimora sempre in carcere; i contatti sociali e le possibilità di occupazione sono ridotti.

**Detenzione preventiva:** forma di detenzione svolta dagli imputati in attesa di giudizio, è caratterizzata da condizioni di detenzione sfavorevoli (nessun contatto con l'esterno, nessuna possibilità di lavorare ecc.).

**Diritto penale dei minorenni:** le disposizioni relative ai fanciulli e agli adolescenti inserite nel 1942 nel Codice penale svizzero sono state raggruppate per formare il diritto penale minorile (DPMIn), in vigore dal 1. gennaio 2007. Contemporaneamente l'età di punibilità è stata innalzata da 7 a 10 anni.

**Durata di detenzione:** è rilevata al momento della liberazione e tiene conto del totale dei giorni scontati (nell'anno civile considerato e negli anni precedenti). **Esecuzione anticipata di una pena:** l'imputato che si trova in detenzione preventiva inizia immediatamente l'esecuzione della pena o della misura a condizione che la procedura di istruzione sia sufficientemente progredita e che le prove siano ampiamente fondate.

Questo regime di carcerazione, meno sfavorevole per l'imputato rispetto alla detenzione preventiva, serve gli interessi pubblici in quanto consente di porre in opera tempestivamente il processo di risocializzazione.

**Impunità (minorenni):** v. *Pena (minorenni)*

**Lavoro di pubblica utilità (LPU):** pena che prevede la prestazione di lavoro, a titolo gratuito, a favore di istituzioni sociali, opere di interesse pubblico o persone bisognose. Con la revisione del Codice penale nel 2007, il LPU fa parte del catalogo delle sanzioni applicate dal giudice; in precedenza era facoltativo (il giudice stabiliva la pena detentiva, il LPU veniva concordato con l'ufficio competente).

**Misura (adulti):** una delle due forme di sanzione, senza carattere punitivo, che tiene in considerazione la pericolosità sociale dell'autore di un reato. Una misura comporta obbligatoriamente una condanna. Può prevedere trattamenti ambulatoriali o ospedalizzazione se la persona condannata soffre di disturbi della personalità quali turbe psichiche, alcolismo o tossicomania.

**Misura coercitiva secondo la LStr:** forma di detenzione applicata a persone in attesa di rimpatrio.

**Misura protettiva (minorenni):** decreto penale che il giudice applica qualora il minore abbia commesso un atto per cui la legge commina una pena e dall'inchiesta risulti che egli necessita di un sostegno educativo speciale o di un trattamento terapeutico. L'autorità giudicante ordina le misure protettive richieste dalle circostanze, indipendentemente dal fatto che egli abbia agito in modo colpevole. La misura protettiva può essere combinata a una pena.

**Misure amministrative nell'ambito della circolazione stradale:** misure previste dalla legislazione stradale ordinate nei confronti dei conducenti di veicoli stradali a motore che si sono resi autori di infrazioni alle norme della circolazione e/o che non sono ritenuti idonei alla guida a seguito di malattia, di dipendenza da alcol e droghe o da incapacità caratteriale. Sono costituite dall'ammonizione nei casi lievi, dalla revoca della licenza di condurre nei casi medio gravi e gravi e dalla revoca di sicurezza della licenza nei casi di rilevata inidoneità alla guida, indipendentemente dalla violazione di norme della circolazione stradale.

**Pena (adulti):** una delle due forme di sanzione, consistente nella diminuzione o privazione di un bene giuridico individuale (p. es. libertà, patrimonio). Dal 1. gennaio 2007, oltre alla pena detentiva e alla multa, può prevedere pene pecuniarie e lavoro di interesse generale.

**Pena (minorenni):** decreto penale che il giudice applica se il minore ha agito in modo colpevole. Il catalogo delle pene comprende: privazione della libertà, prestazione personale, multa, ammonizione e impunità. La pena può essere combinata a una misura protettiva.

**Pena principale:** v. *Sanzione principale*.

**Posti di detenzione:** capacità ufficiale, ovvero numero di posti per detenuti determinato dall'autorità competente, escluse l'infermeria e le celle disciplinari.



**Reati (o Infrazioni):** comportamenti umani sanzionabili perché contrari al diritto. Il diritto penale distingue tre categorie di reati in funzione della gravità dell'atto (e di conseguenza della sanzione): contravvenzioni, delitti e crimini (in ordine di gravità crescente).

**Reati registrati dalla polizia:** reati registrati nell'ambito di una denuncia o di una procedura d'indagine della polizia. Non sono inclusi gli atti illegali che confluiscono in un procedimento giudiziario attraverso altri canali. Per i reati chiariti v. **Tasso di chiarimento dei reati**.

**Sanzione:** conseguenza giuridica della violazione di una norma penale, vale a dire di un reato, stabilita dal giudice tramite la condanna penale. Si distingue tra pena e misura.

**Sanzione principale:** una sentenza può contenere più pene. In alcune elaborazioni statistiche, affinché la somma delle varie sentenze secondo la sanzione corrisponda al numero totale delle sentenze pronunciate, per ogni sentenza si stabilisce una "pena principale". Per ottenere una sola "pena principale" per sentenza, le sanzioni sono disposte secondo la loro gravità: la sanzione più grave è la pena detentiva (PD); seguono la pena pecuniaria (PP), il lavoro di pubblica utilità (LPU) e infine la multa. Ad esempio: in una sentenza con una PP con la condizionale e un LPU senza condizionale, la PP con la condizionale è considerata "pena principale".

**Semiprigionia:** forma di esecuzione della pena durante la quale la persona condannata continua a lavorare o a formarsi fuori dallo stabilimento durante il giorno, mentre la notte, i fine settimana, le vacanze ed i giorni festivi dimora all'interno di uno stabilimento.

**Sorveglianza elettronica:** forma di esecuzione della pena più recente tra quelle introdotte in Svizzera (non esplicitamente indicata dal CP: il Consiglio federale ne ha autorizzato l'applicazione in via sperimentale a sette Cantoni). Consiste in arresti domiciliari sotto sorveglianza elettronica al di fuori delle ore lavorative e si attua tramite la posa di un braccialetto elettronico alla caviglia.

**Stabilimenti di privazione della libertà:** istituti destinati all'esecuzione di pene e misure, come pure ad altre forme di detenzione quali l'arresto, la detenzione di sicurezza, la detenzione preventiva e la detenzione a fini di espulsione o estradizione. In Ticino sono: il Carcere penale "La Stampa" (sezione chiusa), la Sezione aperta del Carcere Penale "Lo Stampino" e il Carcere giudiziario "La Farera", che hanno ognuno caratteristiche e obiettivi specifici. Il Carcere aperto "Naravazz" è temporaneamente chiuso.

**Tasso di chiarimento dei reati:** nell'ambito della SCP, la quota parte di reati per i quali, in base alle conoscenze della polizia al momento della registrazione, può essere identificato almeno uno degli autori, che compaiono quali imputati insieme a eventuali istigatori, coautori e complici. Non fornisce alcuna informazione sul successivo svolgimento delle procedure giudiziarie.

### Fonti statistiche

Le statistiche elencate di seguito forniscono dati di base per l'analisi della criminalità e per la valutazione del procedimento penale e delle carriere criminali (recidiva, efficacia delle sanzioni ecc.). Queste informazioni servono ad orientare la politica in materia di criminalità e di diritto penale, e a valutarne gli effetti.

#### Statistica criminale di polizia (SCP)

Statistica annuale che informa sul numero, la struttura e l'evoluzione dei reati (contravvenzioni, delitti o crimini) registrati dalla polizia, come pure sulle caratteristiche sociodemografiche degli imputati e delle vittime. Riporta i reati al CP e agli articoli di rilevanza penale di diverse leggi federali complementari (tra cui LStup e LStr). Sono esclusi i dati sulla criminalità nascosta, le violazioni che sfociano direttamente in una procedura giudiziaria, come pure le violazioni alla Legge sulla circolazione stradale (quest'ultime sono oggetto di un'altra statistica). La SCP è infatti una misura dell'attività dei servizi di polizia e non rappresenta in modo fedele la reale dimensione dei fenomeni che tratta. È stata rivista nel 2009 e dal 2010 è realizzata dall'UST in collaborazione con le autorità di polizia cantonali.

#### Statistica delle misure amministrative (ADMAS)

Statistica allestita annualmente dall'Ufficio federale delle strade (Ustra) che informa sulle misure amministrative cresciute in giudicato applicate nei confronti di conducenti di veicoli stradali a motore che sono titolari di una licenza di condurre. È elaborata a partire dal registro automatizzato ADMAS, gestito dall'Ustra in collaborazione con i Cantoni e il Principato del Liechtenstein. Va considerato che i dati sono influenzati dall'intensità dei controlli stradali preventivi effettuati dalla polizia e dai tempi necessari per l'evasione dei casi, che determinano fluttuazioni tra un anno e l'altro. Anche l'automatizzazione dei processi di elaborazione dei dati introdotta nel 2008 (e la conseguente possibilità di evadere un numero maggiore di pratiche in minor tempo) ha determinato gli aumenti registrati negli anni recenti.

#### Statistica delle sentenze e dell'esecuzione delle sanzioni contro minorenni (JUSAS)

Statistica annuale riguardante il numero, la struttura e l'evoluzione delle misure protettive cautelari e delle decisioni emesse in base al diritto penale dei minorenni (DPMIn), come pure dei collocamenti effettuati in questo contesto. È realizzata dal 2020 dall'Ufficio federale di statistica presso le autorità cantonali competenti. Rispetto alla statistica precedente (JUSUS, realizzata fino al 2019, che considerava solo una parte delle condanne), l'universo di rilevazione della JUSAS è esaustivo in quanto considera tutte le condanne pronunciate sulla base di una legge federale. Pertanto, i dati delle due statistiche sono solo

parzialmente confrontabili. La JUSAS presenta anche maggiori potenziali per osservare i percorsi penali dei giovani in conflitto con la legge, informando in particolare sulle durate e le modalità di soggiorno in istituto, e per analizzare la recidiva.

#### Statistica delle condanne penali (SUS)

Statistica elaborata annualmente dall'UST riguardante le decisioni pronunciate secondo le disposizioni del diritto penale degli adulti per delitti o crimini, cresciute in giudicato e iscritte nel casellario giudiziale. Fornisce informazioni concernenti la quantità, la struttura e l'evoluzione delle condanne pronunciate nei confronti di persone adulte, i reati menzionati nelle condanne, le sanzioni pronunciate, come pure le caratteristiche sociodemografiche delle persone condannate, la recidività e le carriere criminali. Le contravvenzioni non sono considerate per la presentazione delle statistiche perché non tutte sono iscritte nel casellario giudiziale. Inoltre, siccome la nomenclatura dei reati registrati permette di fare la distinzione tra contravvenzioni, crimini e delitti solo per le quattro leggi principali – CP, LStup, LCStr, LStr –, le infrazioni alle altre leggi federali sono escluse dall'universo di riferimento per le analisi dei risultati. Siccome ogni sentenza può essere oggetto di ricorsi, possono passare svariati anni finché sia iscritta nel casellario giudiziale e figurino quindi nella statistica. L'interpretazione dell'evoluzione del numero di condanne relativo agli anni più recenti richiede pertanto prudenza.

#### Statistica della privazione della libertà (FHE)

Indagine realizzata annualmente dall'UST, che rileva la capienza ufficiale degli stabilimenti penali, il numero di detenuti e alcune loro caratteristiche, quali sesso, età, nazionalità e motivo di detenzione. I dati sui detenuti concernono la detenzione preventiva, l'esecuzione anticipata della pena, l'esecuzione della pena, la misura coercitiva secondo la Legge sugli stranieri (LStr), la detenzione a scopo di assistenza e altri motivi di detenzione. L'indagine è effettuata in un giorno di riferimento: fino al 2017, ogni primo mercoledì di settembre; dal 2019, ogni 31 gennaio; a seguito del cambiamento, per il 2018 sono disponibili dati parziali (medie annue). La FHS fornisce basi empiriche per valutare e orientare la politica in materia di diritto penale e di criminalità.

#### Statistica dell'esecuzione delle pene (SVS)

Statistica penitenziaria prodotta annualmente dall'UST che informa sul volume, la struttura e l'evoluzione dell'esecuzione delle pene privative della libertà senza condizionale e sulla popolazione penitenziaria giudicata. Diversamente dalla FHE, concerne unicamente le persone detenute per l'esecuzione anticipata e l'esecuzione della pena (sono quindi escluse le persone detenute per altri motivi, quali ad esempio la detenzione preventiva).

#### Statistica del lavoro di pubblica utilità (SLPU)

Statistica prodotta annualmente dall'UST che informa sulle pene e sulle pene privative della libertà di sostituzione eseguite sotto forma di lavoro di interesse generale. Fornisce informazioni per valutare l'esecuzione delle sanzioni e permette di analizzare la recidiva e l'efficacia delle sanzioni. Combinandola con altre fonti di dati, è possibile elaborare cifre chiave e indicatori sull'esecuzione delle pene e sulle forme di esecuzione sostitutive.

#### Statistica dell'esecuzione delle pene sotto sorveglianza elettronica (SESE)

Statistica prodotta annualmente dall'UST che informa sul volume delle pene di corta durata eseguite interamente sotto forma di sorveglianza elettronica (front door) rispettivamente sul volume delle parti di pene di lunga durata svolte quale fase di esecuzione antecedente al lavoro e all'alloggio esterno e alla liberazione condizionale (back door). Fornisce informazioni per valutare l'esecuzione delle sanzioni e permette di analizzare la recidiva e l'efficacia delle sanzioni. Combinandola con altre fonti di dati, è possibile elaborare cifre chiave e indicatori sull'esecuzione delle pene e sulle forme di esecuzione sostitutive.

#### Statistica dell'aiuto alle vittime (OHS)

Statistica annuale che offre un quadro generale dell'applicazione della Legge federale concernente l'aiuto alle vittime di reati, elaborata sulla base di due rilevazioni. La prima censisce il numero di vittime che hanno fatto ricorso a un consultorio d'aiuto nel corso di un anno civile e fornisce informazioni riguardanti le loro caratteristiche demografiche (sesso, classe d'età, domicilio, nazionalità), i reati subiti, il tipo di aiuto fornito dai consultori e alcune caratteristiche sommarie dei presunti autori. La seconda rilevazione censisce invece il numero e l'ammontare degli indennizzi e delle riparazioni morali versati dai Cantoni e informa sulle caratteristiche demografiche dei richiedenti e sui reati subiti.





Ulteriori definizioni nel sito dell'Ustat:  
[www.ti.ch/ustat](http://www.ti.ch/ustat) > Prodotti > Definizioni  
> 19 Criminalità, diritto penale e civile

---

### Per saperne di più

Ufficio di statistica (Ustat):

[www.ti.ch/ustat](http://www.ti.ch/ustat)

Magistratura dei minorenni e Ministero pubblico:

[www.ti.ch/pg](http://www.ti.ch/pg)

Polizia cantonale:

[www.polizia.ti.ch](http://www.polizia.ti.ch)

Ufficio federale di statistica:

[www.bfs.admin.ch](http://www.bfs.admin.ch)

Centro svizzero di competenze in materia d'esecuzione di sanzioni penali (CSCSP):

[www.prison.ch](http://www.prison.ch)

Ufficio federale delle strade (USTRA):

[www.astra.admin.ch](http://www.astra.admin.ch)