

I COMPARTI ECONOMICI STRUTTURA ED EVOLUZIONE DEL TESSUTO ECONOMICO TICINESE

Vincenza Giancone
Ufficio di statistica (Ustat)

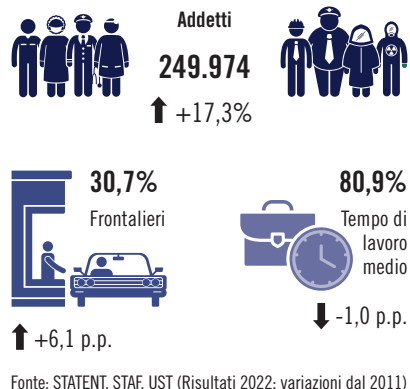
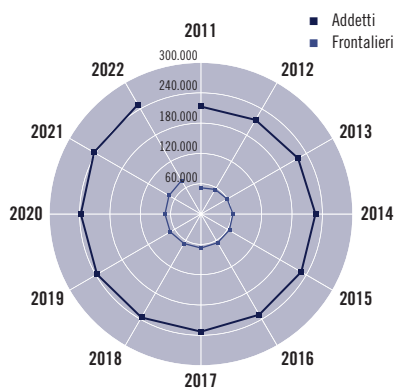
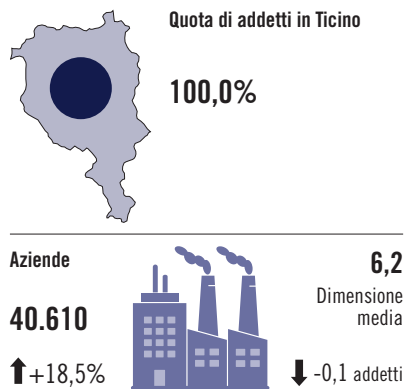
Questo allegato presenta infografiche relative a tutti i comparti economici, inclusi quelli non trattati nell'articolo. Le infografiche forniscono una descrizione sintetica della struttura e dell'evoluzione del tessuto economico ticinese. I risultati fanno riferimento al 2022, con variazioni calcolate rispetto al 2011. In particolare, gli indicatori si basano sui dati delle aziende e degli addetti provenienti dalla Statistica strutturale delle imprese (STATENT) e sui dati dei frontalieri forniti dalla Statistica dei frontalieri (STAF), entrambe prodotte dall'Ufficio federale di statistica (UST).

Tutte le attività economiche, classificate secondo la nomenclatura NOGA 2008, sono consultabili tramite l'applicazione KUBB, disponibile al seguente link: <https://www.kubb-tool.bfs.admin.ch/it>.

Si specifica che alcune attività economiche, come quelle legate alle attività di famiglie e convivenze (sezione T) o agli organismi extraterritoriali (sezione U), non sono incluse per via delle specifiche metodologiche delle rilevazioni STAF e STATENT. Tuttavia il numero totale dei frontalieri comprende anche i lavoratori attivi in queste divisioni, non rilevate da STATENT.

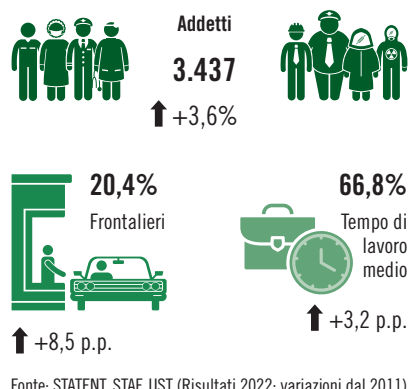
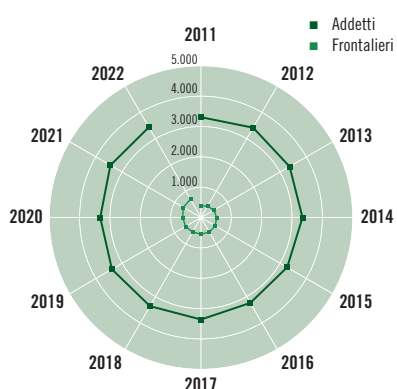
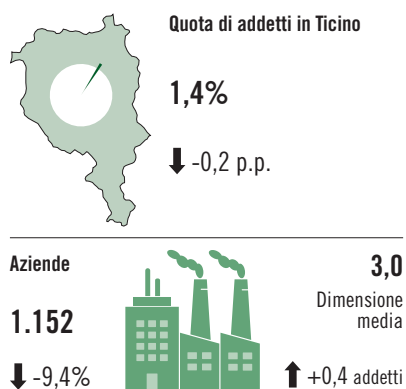
L'ultima pagina dell'allegato riporta un glossario e l'elenco completo delle fonti statistiche.

TOTALE DELLE ATTIVITÀ ECONOMICHE



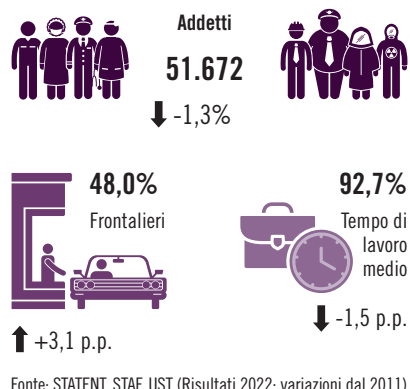
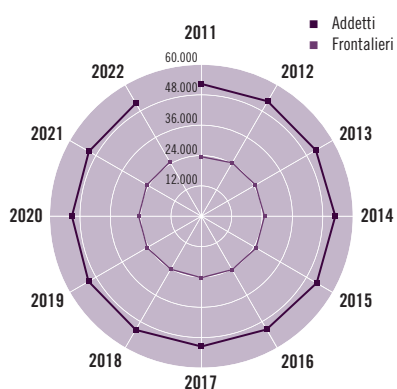
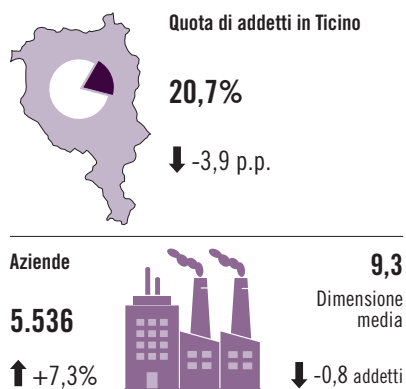
Fonte: STATENT, STAF, UST (Risultati 2022; variazioni dal 2011)

SETTORE PRIMARIO: AGRICOLTURA, SILVICOLTURA E PESCA (NOGA 01-03)



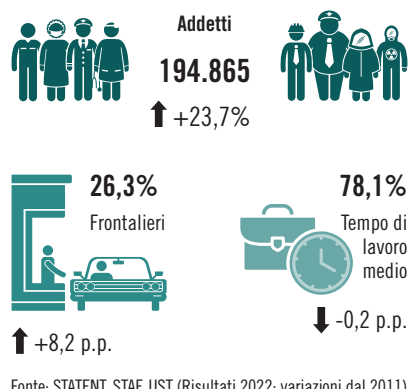
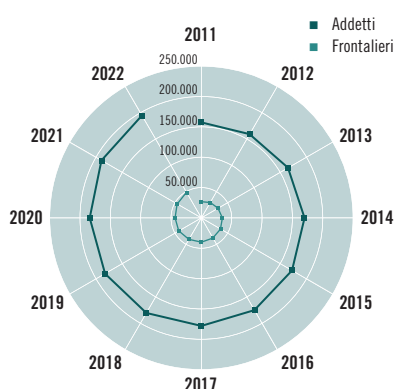
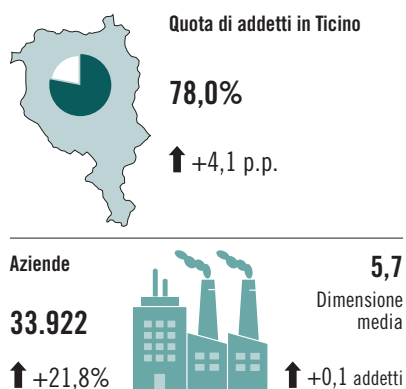
Fonte: STATENT, STAF, UST (Risultati 2022; variazioni dal 2011)

SETTORE SECONDARIO



Fonte: STATENT, STAF, UST (Risultati 2022; variazioni dal 2011)

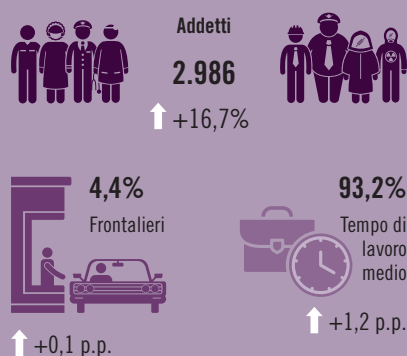
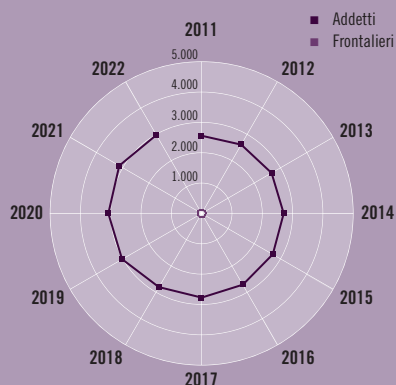
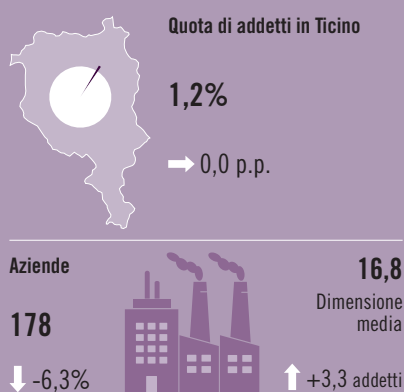
SETTORE TERZIARIO



Fonte: STATENT, STAF, UST (Risultati 2022; variazioni dal 2011)

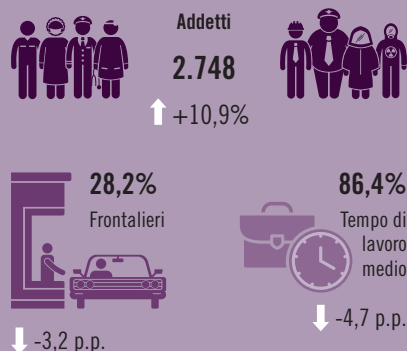
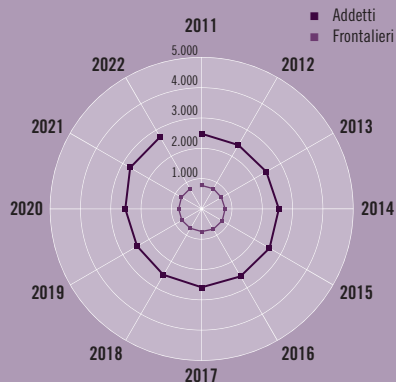
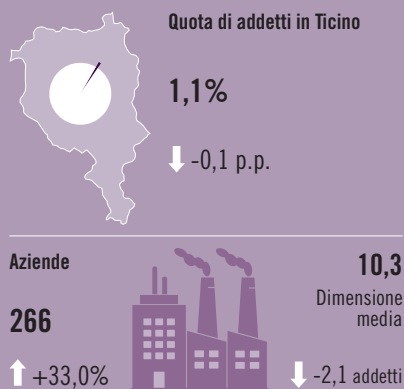
DETTAGLIO SETTORE SECONDARIO

ATTIVITÀ ESTRATTIVA, FORNITURA D'ACQUA, DI ENERGIA ELETTRICA E RACCOLTA RIFIUTI (NOGA 5-9; 35-39)



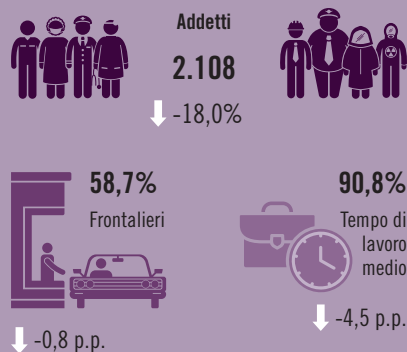
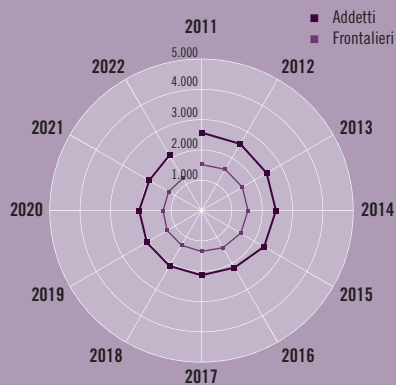
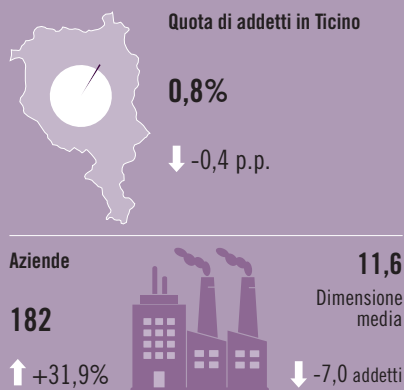
Fonte: STATENT, STAF, UST (Risultati 2022; variazioni dal 2011)

INDUSTRIE ALIMENTARI E DEL TABACCO (NOGA 10-12)



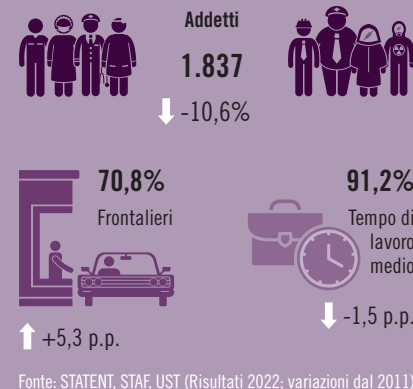
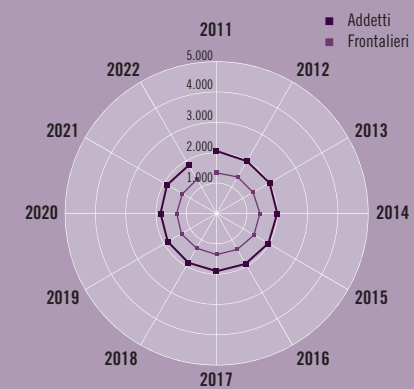
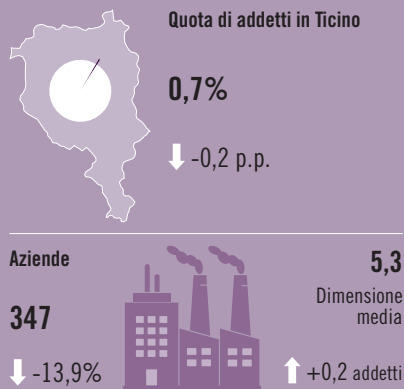
Fonte: STATENT, STAF, UST (Risultati 2022; variazioni dal 2011)

FABBRICAZIONE DI TESSILI E ABBIGLIAMENTO (NOGA 13-15)



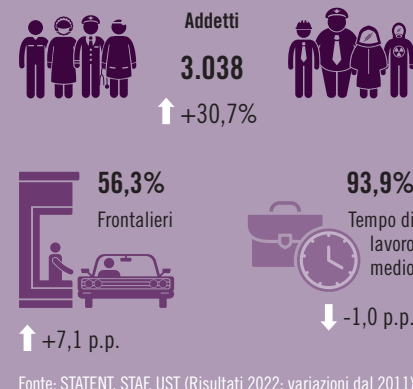
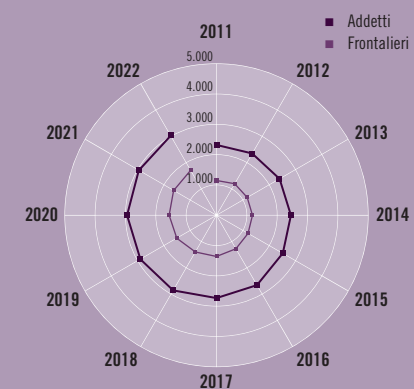
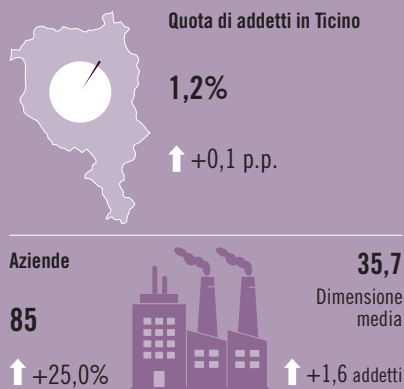
Fonte: STATENT, STAF, UST (Risultati 2022; variazioni dal 2011)

INDUSTRIA DEL LEGNO, DELLA CARTA E DELLA STAMPA (NOGA 16-18)



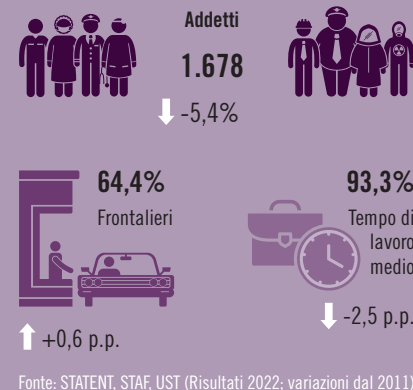
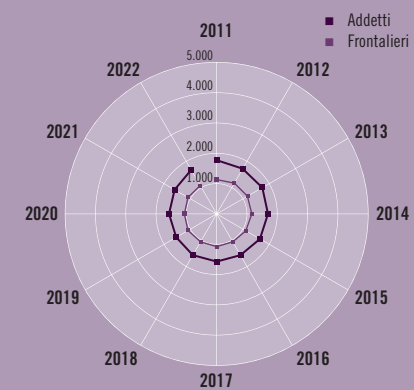
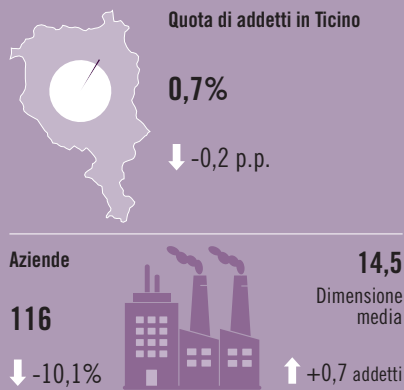
Fonte: STATENT, STAF, UST (Risultati 2022; variazioni dal 2011)

INDUSTRIA CHIMICO-FARMACEUTICA (NOGA 19-21)



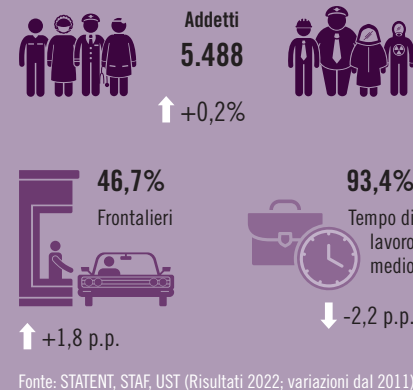
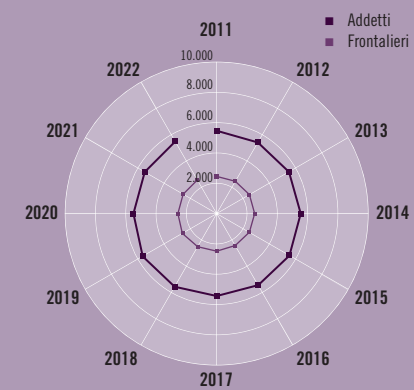
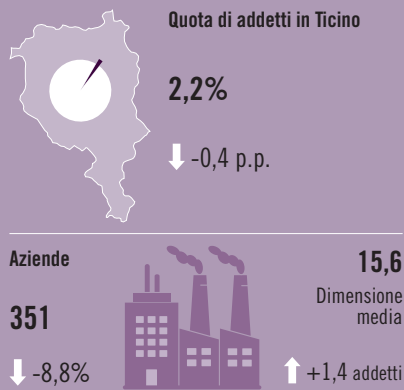
Fonte: STATENT, STAF, UST (Risultati 2022; variazioni dal 2011)

INDUSTRIA D'ARTICOLI IN GOMMA E MATERIE PLASTICHE (NOGA 22-23)



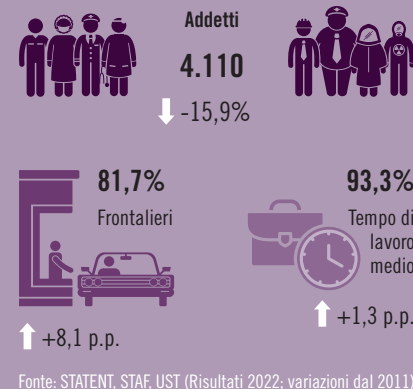
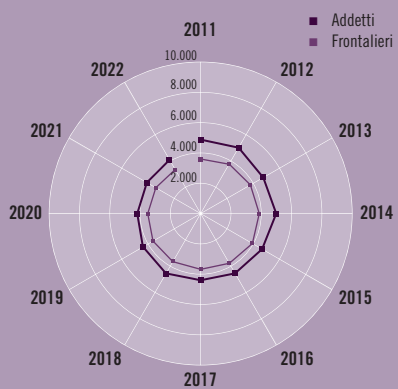
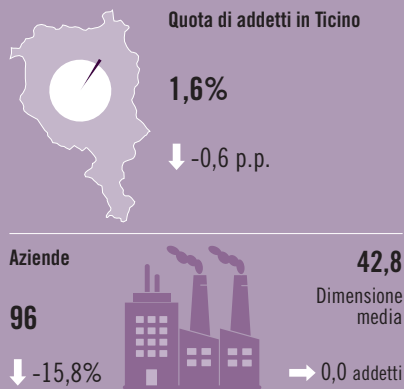
Fonte: STATENT, STAF, UST (Risultati 2022; variazioni dal 2011)

FABBRICAZIONE DI PRODOTTI IN METALLO (NOGA 24-25)

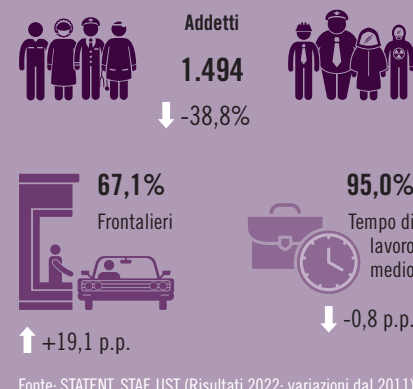
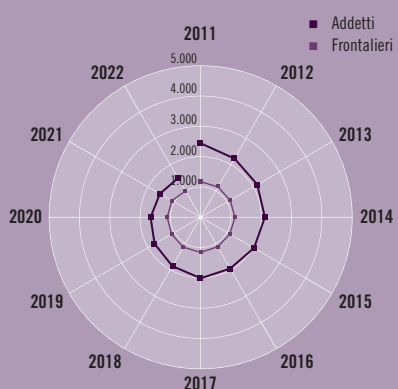
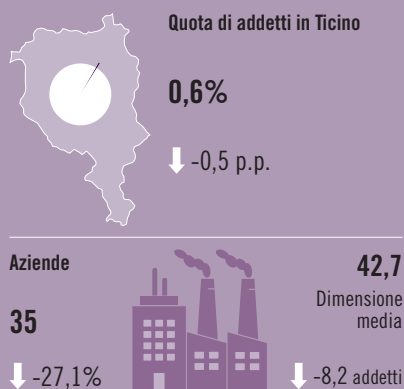


Fonte: STATENT, STAF, UST (Risultati 2022; variazioni dal 2011)

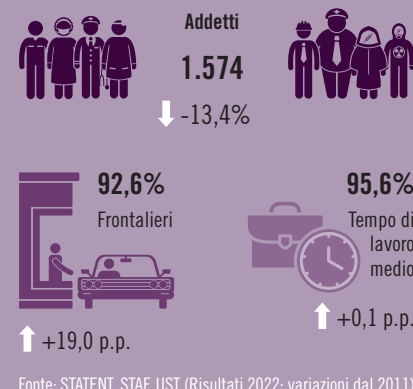
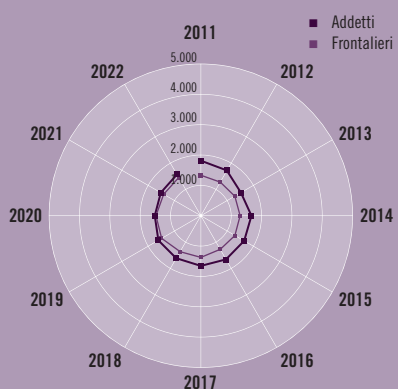
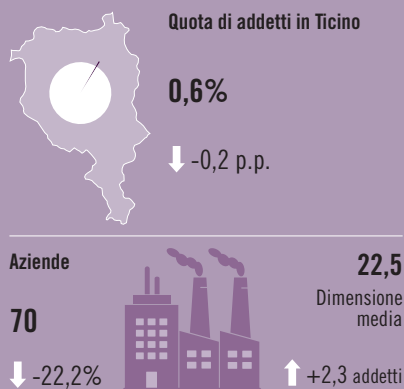
FABBRICAZIONE DI COMPUTER, PRODOTTI DI ELETTRONICA E OTTICA (NOGA 26)



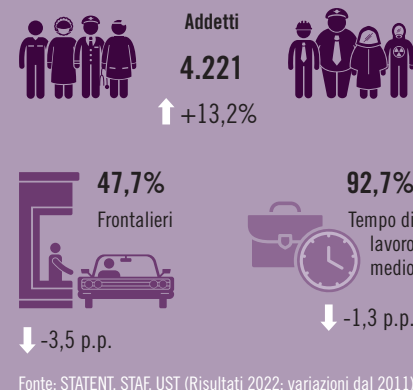
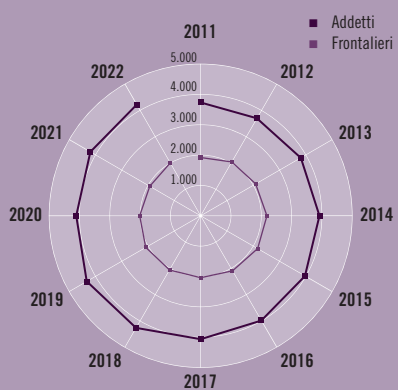
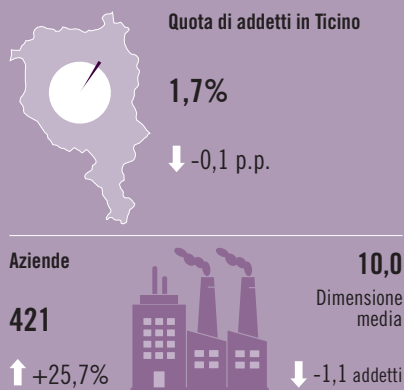
FABBRICAZIONE DI APPARECCHI ELETTRICI (NOGA 27)



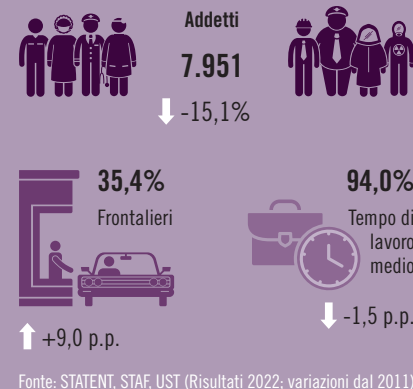
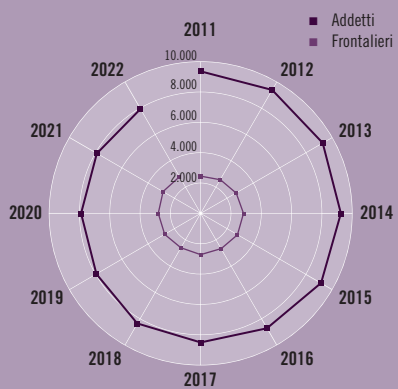
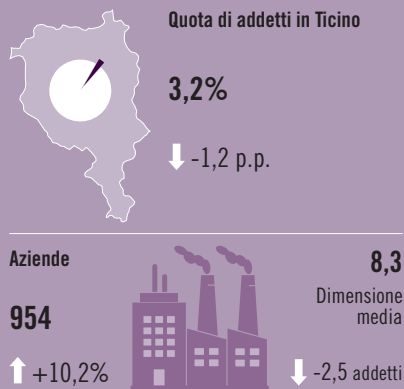
FABBRICAZIONE DI MACCHINARI E APPARECCHIATURE N.C.A. (NOGA 28)



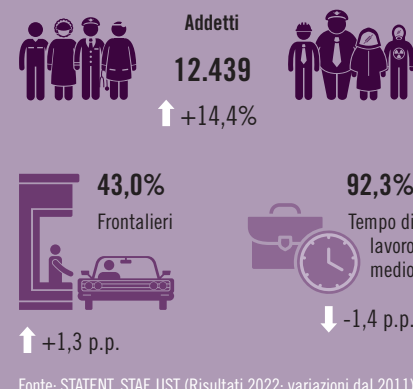
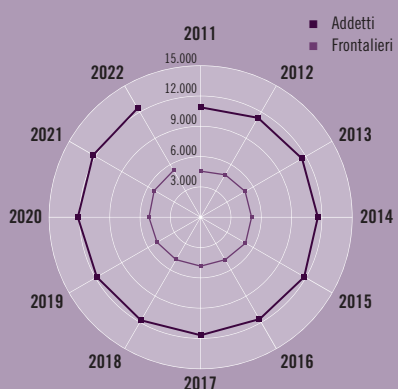
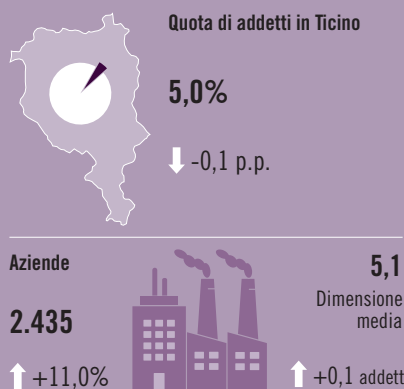
ALTRE ATTIVITÀ MANIFATTURIERE, RIPARAZIONE E INSTALLAZIONE (NOGA 29-33)



COSTRUZIONE DI EDIFICI E INGEGNERIA CIVILE (NOGA 41-42)

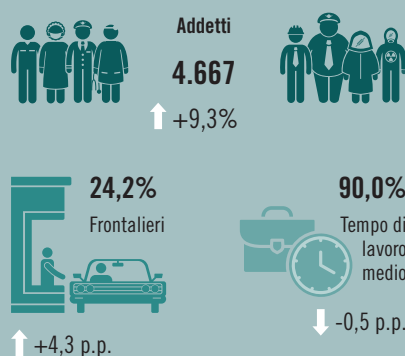
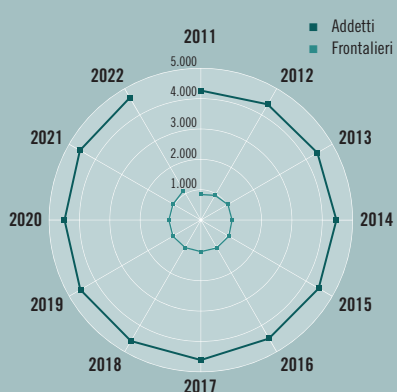
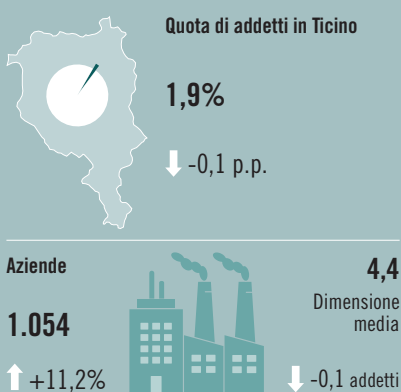


LAVORI DI COSTRUZIONE SPECIALIZZATI (NOGA 43)



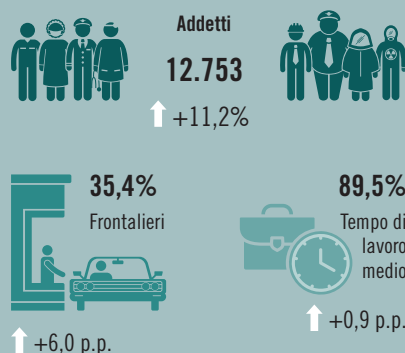
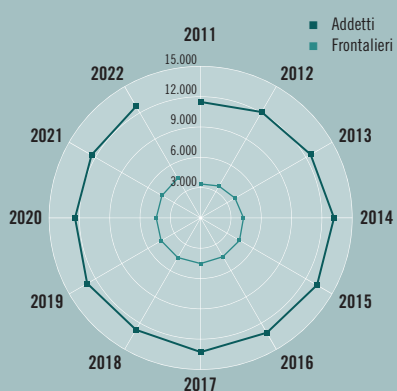
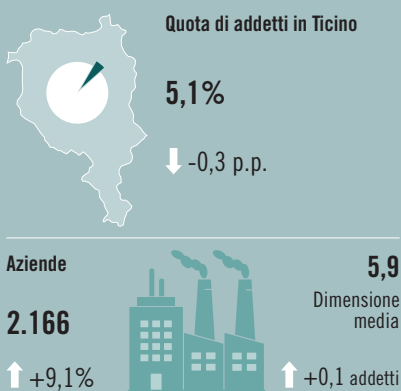
DETTAGLIO SETTORE TERZIARIO

COMMERCIO E RIPARAZIONE DI AUTOVEICOLI E MOTOCICLI (NOGA 45)



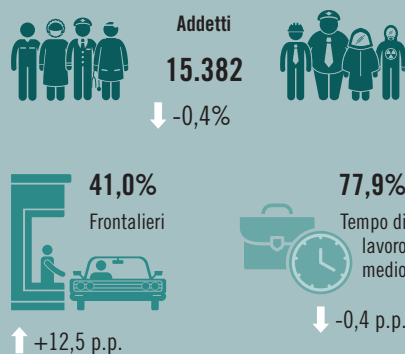
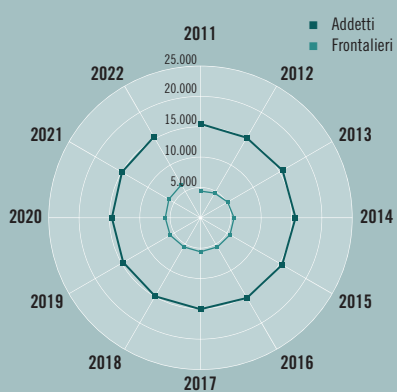
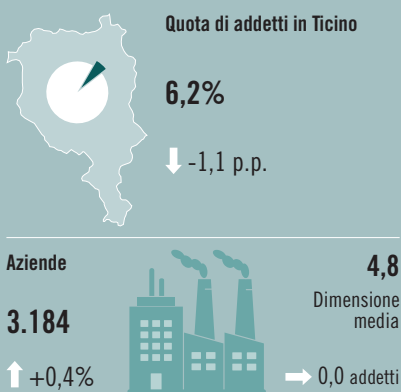
Fonte: STATENT, STAF, UST (Risultati 2022; variazioni dal 2011)

COMMERCIO ALL'INGROSSO, ESCLUSO QUELLO DI AUTOVEICOLI E MOTOCICLI (NOGA 46)



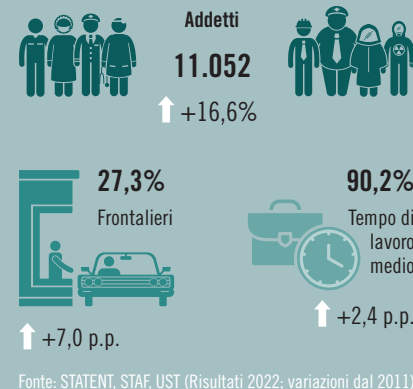
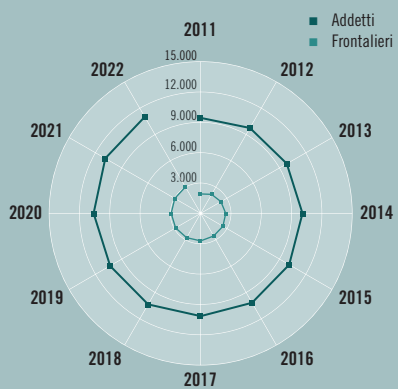
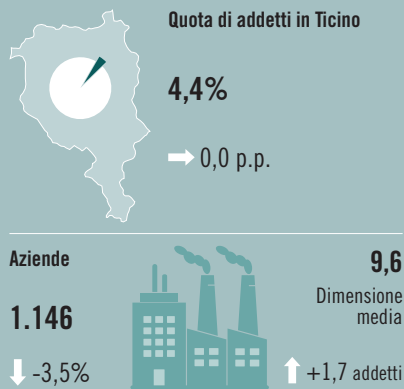
Fonte: STATENT, STAF, UST (Risultati 2022; variazioni dal 2011)

COMMERCIO AL DETTAGLIO, ESCLUSO QUELLO DI AUTOVEICOLI E MOTOCICLI (NOGA 47)

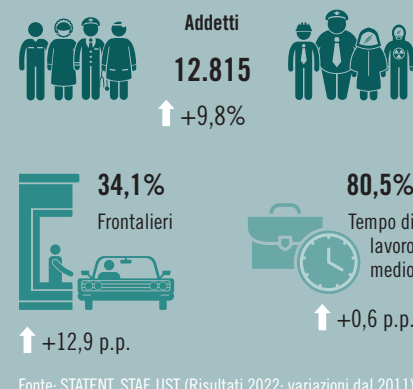
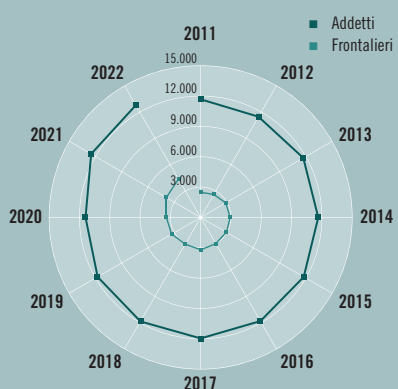
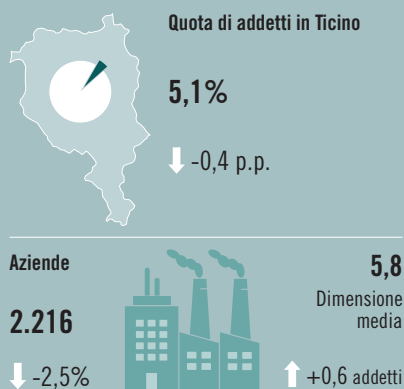


Fonte: STATENT, STAF, UST (Risultati 2022; variazioni dal 2011)

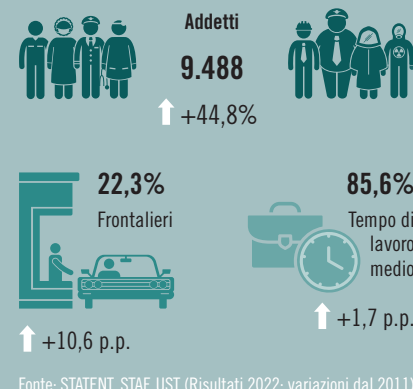
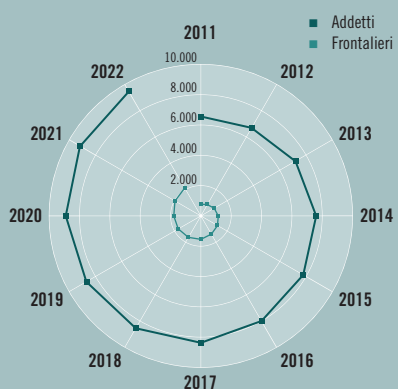
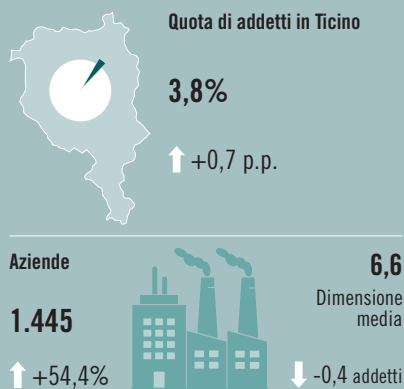
TRASPORTO E MAGAZZINAGGIO (NOGA 49-53)



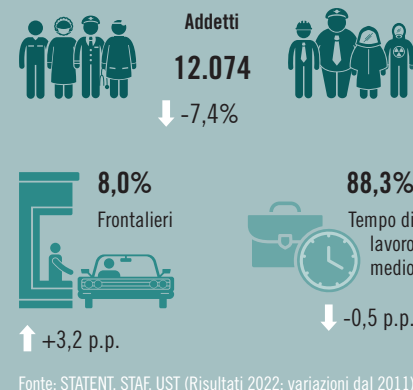
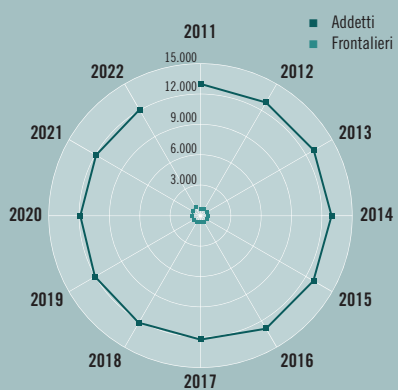
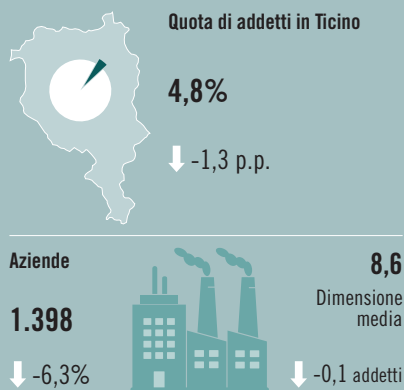
SERVIZI DI ALLOGGIO E DI RISTORAZIONE (NOGA 55-56)



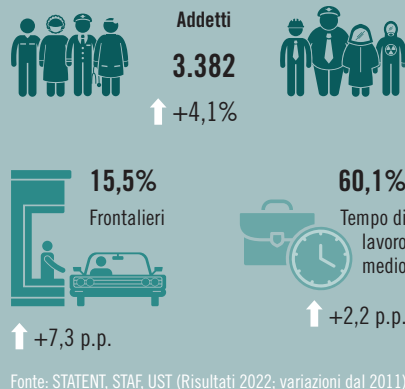
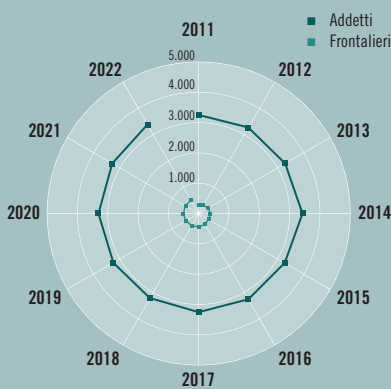
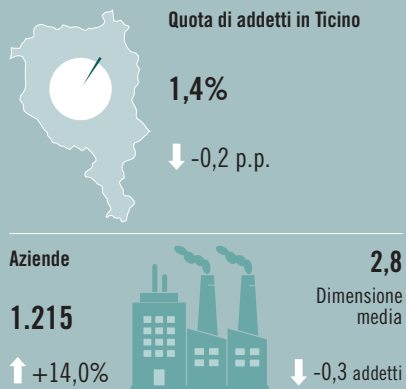
SERVIZI DI INFORMAZIONE E COMUNICAZIONE (NOGA 58-63)



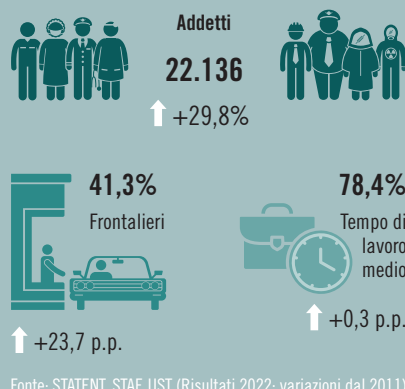
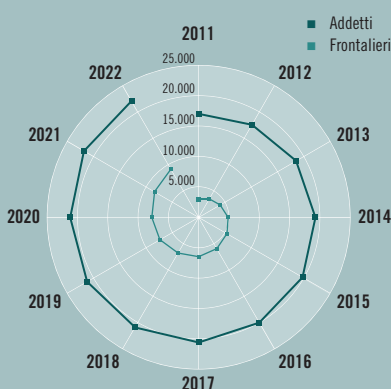
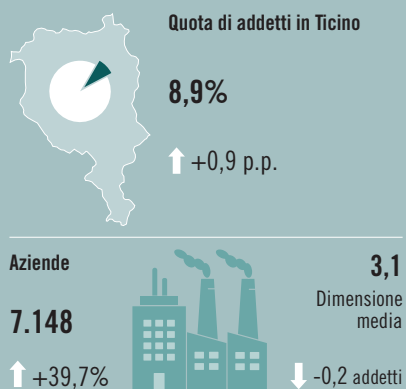
ATTIVITÀ FINANZIARIE E ASSICURATIVE (NOGA 64-66)



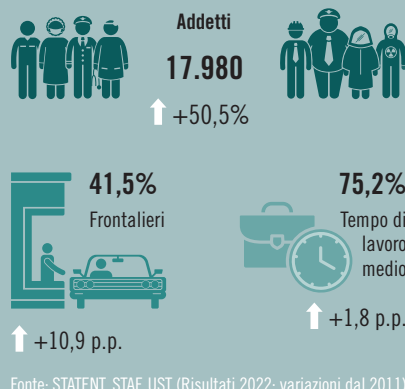
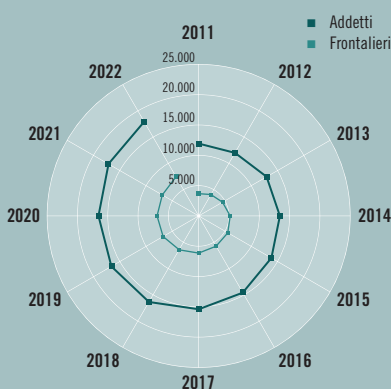
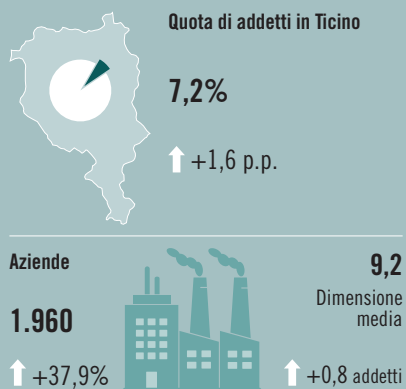
ATTIVITÀ IMMOBILIARI (NOGA 68)



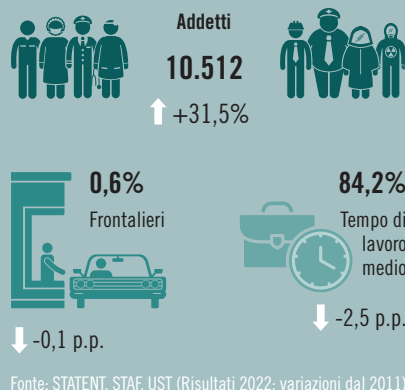
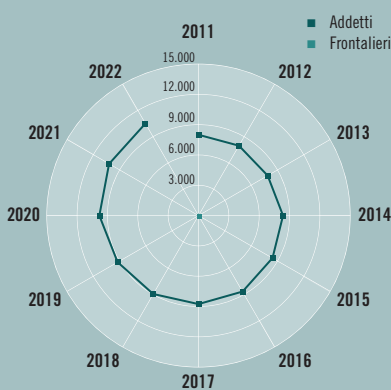
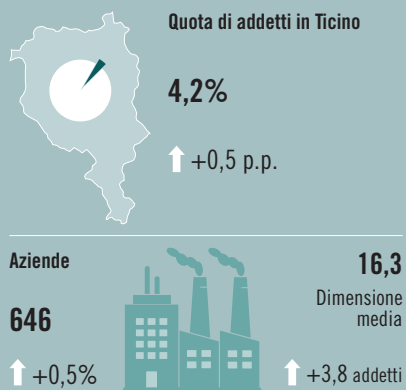
ATTIVITÀ PROFESSIONALI, SCIENTIFICHE E TECNICHE (NOGA 69-75)



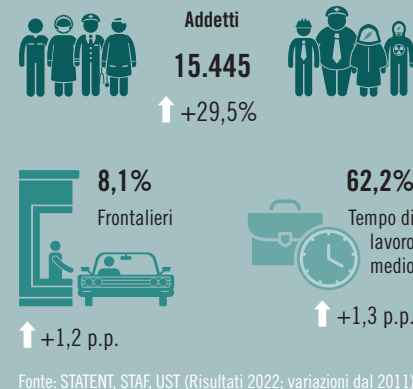
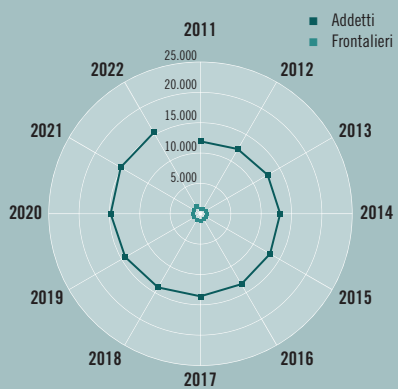
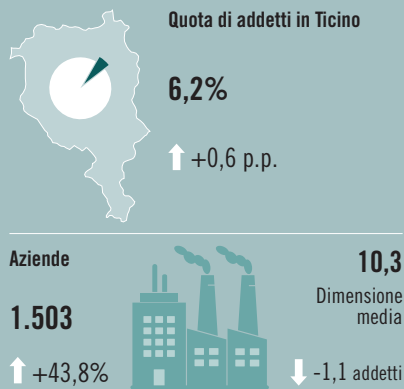
ATTIVITÀ AMMINISTRATIVE E SERVIZI DI SUPPORTO (NOGA 77-82)



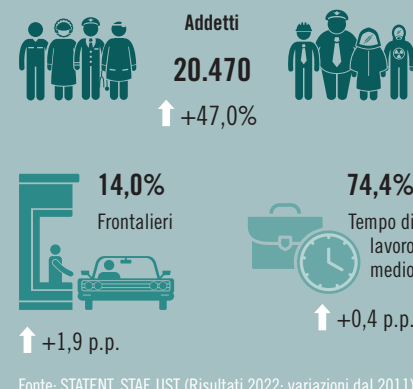
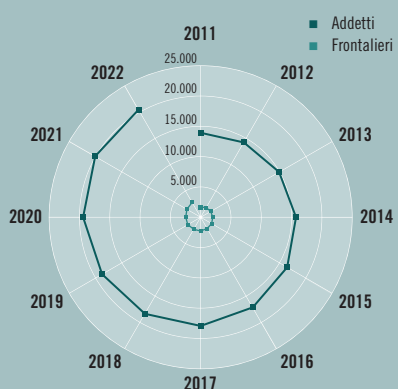
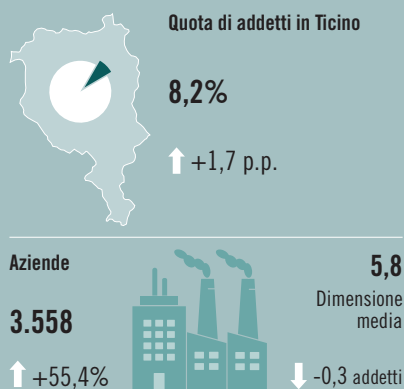
AMMINISTRAZIONE PUBBLICA E DIFESA, ASSICURAZIONE SOCIALE OBBLIGATORIA (NOGA 84)



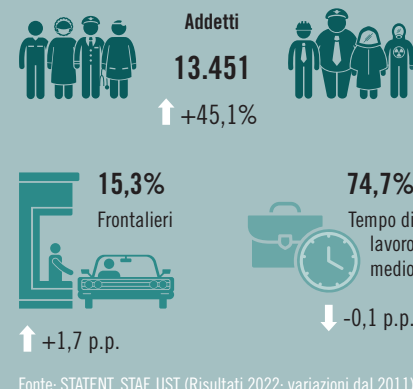
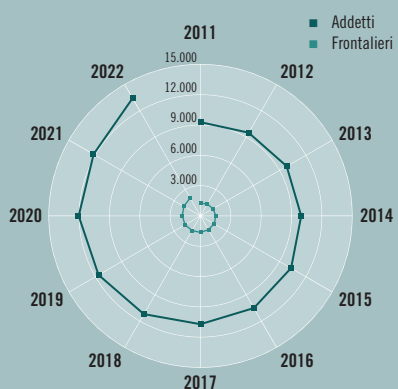
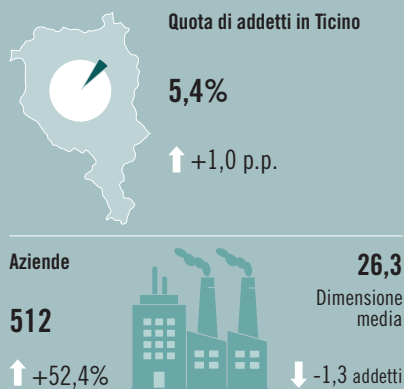
ISTRUZIONE (NOGA 85)



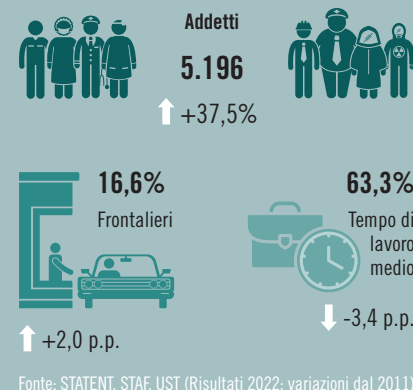
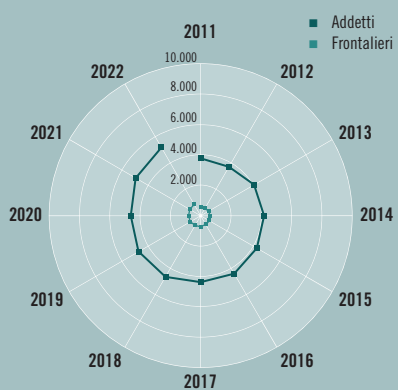
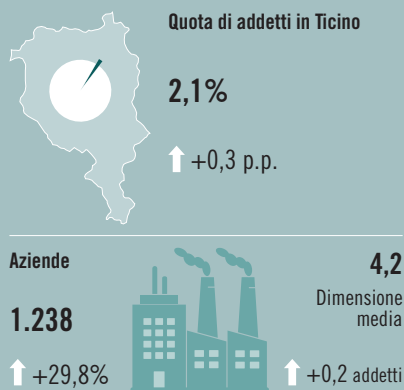
ATTIVITÀ DEI SERVIZI SANITARI (NOGA 86)



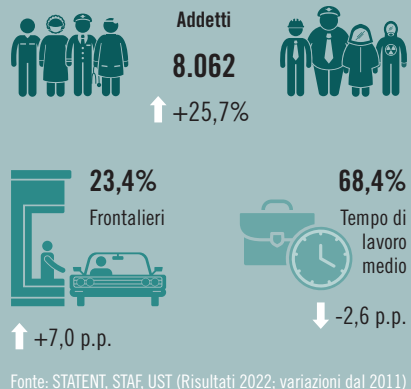
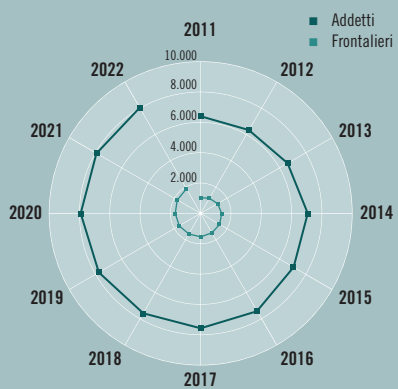
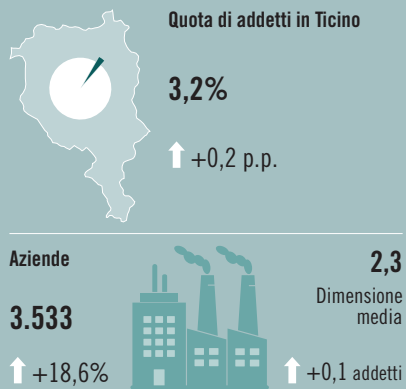
SERVIZI DI ALLOGGI SOCIOSANITARI E ASSISTENZA SOCIALE NON RESIDENZIALE (NOGA 87-88)



ATTIVITÀ ARTISTICHE, D'INTRATTENIMENTO E DIVERTIMENTO (NOGA 90-93)



ALTRE ATTIVITÀ DI SERVIZI (NOGA 94-96)



Fonte: STATENT, STAF, UST (Risultati 2022; variazioni dal 2011)

Glossario

Addetti (ai sensi della STATENT)

Sono considerate tutte le persone occupate nell'azienda con un reddito, sottoposto ai contributi AVS, superiore ai 2.300 CHF annui.

Addetti equivalenti al tempo pieno (ETP)

Per facilitare la comparabilità dei risultati, i posti a tempo parziale sono convertiti in posti a tempo pieno: ad esempio, un'azienda che impiega due lavoratori di cui uno a tempo pieno e uno al 50%, avrà due addetti e 1,5 addetti equivalenti al tempo pieno.

Azienda

Un'azienda corrisponde a un'impresa o a una parte di essa situata in una ubicazione precisa, che può essere identificata topograficamente. In questa ubicazione si svolgono delle attività per le quali si impiega almeno un addetto che lavora per conto di una stessa impresa.

Frontalieri stranieri

Media annua (dei quattro trimestri) dei lavoratori di nazionalità straniera che sono in possesso di un'autorizzazione specifica per frontalieri (permesso G), sono domiciliati all'estero ed esercitano un'attività lucrativa in Svizzera. I risultati del 2022 sono provvisori.

Dimensione media dell'azienda

Rapporto tra il numero di addetti e il numero di aziende presenti in uno specifico comparto. Questo rappresenta la media del numero di addetti assunti in ogni azienda.

Tempo di lavoro medio

Rapporto tra il numero di addetti ETP e il numero di addetti presenti in uno specifico comparto. Questo indicatore rappresenta la percentuale media di lavoro. Nell'esempio sopra (v. ETP) il tasso medio per due addetti attivi uno al 50% e uno al 100% sarebbe del 75%.

Quota frontalieri

Rapporto tra il numero di frontalieri stranieri e il

numero di addetti presenti in uno specifico comparto. Questo rapporto confronta concetti basati su definizioni e fonti diverse, pertanto va interpretato con cautela.

Fonti statistiche

Statistica strutturale delle imprese (STATENT)

La statistica strutturale delle imprese (STATENT), prodotta dall'Ufficio federale di statistica (UST), è basata essenzialmente sui dati dei registri dell'assicurazione per la vecchiaia e per i superstiti (AVS) e del registro delle imprese e degli stabilimenti (RIS). I dati sono completati tramite rilevazioni effettuate presso le aziende, come le inchieste complementari al RIS e la statistica dell'impiego (STATIMP). La STATENT copre tutte le imprese (unità istituzionali) insediate in Svizzera (attività indipendenti incluse), a condizione che impieghino almeno una persona con un reddito annuo superiore ai 2.300 franchi, e quindi sottoposto obbligatoriamente ai contributi sociali. Il periodo di riferimento per i dati annuali è il mese di dicembre, ad eccezione del settore primario, per il quale si considera il mese di gennaio.

Per saperne di più: <https://www3.ti.ch/DFE/DR/USTAT/index.php?fuseaction=definizioni.fonti&tema=41&id=641&proID=266>

Statistica dei frontalieri (STAF)

La Statistica dei frontalieri (STAF), prodotta dall'Ufficio federale di statistica (UST), fornisce trimestralmente informazioni riguardanti i lavoratori frontalieri impiegati in Svizzera e le loro principali caratteristiche.

Si tratta di una statistica di sintesi a partire dai dati di diverse fonti: il sistema d'informazione centrale sulla migrazione (SIMIC), i dati dell'AVS, la banca dati della formazione professionale di base (SFPB) e, per le serie precedenti il quarto trimestre del 2010, la statistica dell'impiego (STATIMP).

Per saperne di più: <https://www3.ti.ch/DFE/DR/USTAT/index.php?fuseaction=definizioni.fonti&tema=35&id=57&proID=159>