

I CONTI DEI COMUNI NEL 2022

John Derighetti e Daniela Baroni

Sezione degli enti locali

Il 2022 registra un risultato totale d'esercizio eccezionalmente positivo, che si attesta poco sotto i 76 milioni di franchi.

Di rilevanza per l'anno esaminato il rialzo di oltre 50 milioni dell'autofinanziamento rispetto al 2021, che tuttavia rimane poco soddisfacente, a maggior ragione nel contesto di investimenti molto sostenuti. Di segno negativo ancora una volta anche l'ulteriore consistente aumento dell'indebitamento.

Avvertenza

Da alcuni anni i comuni stanno progressivamente introducendo il nuovo modello contabile armonizzato MCA2, valido per tutti gli enti pubblici svizzeri. Nella fase di transizione – fintanto che tutti i comuni non utilizzeranno MCA2, ovvero nel 2023 – la comparabilità dei dati finanziari, così come la lettura dell'andamento complessivo delle finanze comunali, è possibile solo parzialmente. Nel 2022, 100 consuntivi su 108 sono stati allestiti secondo MCA2, mentre i rimanenti 8 sono per l'ultima volta stati approntati utilizzando il precedente modello MCA1 e possono essere integrati ai dati d'insieme solo in parte. Per questo i dati degli 8 consuntivi allestiti in MCA1 (Aranno, Ascona, Bedigliora, Brione s/Minusio, Lugano, Maroggia, Melano e Rovio), quando possibile, sono “convertiti” secondo le definizioni del modello contabile MCA2, così da renderli equivalenti o quantomeno paragonabili a quelli degli altri comuni. Quando ciò non è possibile o eccessivamente laborioso sono di riferimento le note alle singole tabelle.

Introduzione e sintesi

Con i dati relativi all'anno 2022 presentiamo per la prima volta i risultati in base all'ottica del nuovo modello contabile MCA2.

L'insieme dei 108 consuntivi comunali chiude con un **risultato totale d'esercizio straordinariamente positivo pari a 75,9 milioni di franchi**. Come già nell'anno precedente, i conti comunali del 2022 presentano un avanzo d'esercizio, particolarmente consistente quest'ultimo anno, dopo che il 2020, anno dello scoppio della crisi sanitaria, aveva interrotto una positiva serie iniziata già nel 2014.

Ancora in **crescita il volume degli investimenti** che – dopo il notevole incremento già avvenuto nel 2021 – con un ammontare netto di 283,8 milioni raggiunge uno dei massimi valori di sempre.

Nuovo **calo degli ammortamenti amministrativi**, anche in conseguenza dell'introduzione del nuovo modello dei conti.

L'autofinanziamento (AF) sale di 56,7 milioni portandosi a 217,2 mio, corrispondente a un

grado di AF del 76,5%, che – pur non essendo ancora sufficiente – migliora sensibilmente rispetto ai valori del biennio precedente.

Nuova **consistente progressione dei ricavi fiscali** (+56,4 milioni), che già nel 2021 erano cresciuti di un importo analogo rispetto al 2020, anno in cui la stima del gettito è stata ampiamente rivista al ribasso nel quadro della grande incertezza generata nel primo anno di pandemia.

Dopo una lunghissima fase di diminuzione, **le spese per interessi passivi aumentano nel 2022**, spese che l'anno precedente hanno toccato il minimo storico da quando sono raccolti i dati della statistica.

Come negli anni scorsi, **il debito pubblico aumenta sensibilmente** portandosi a 5.661 franchi per abitante, un livello molto elevato che andrebbe diminuito. Nell'interpretare e confrontare questo dato – così come altri – vanno però sempre tenuti presenti contesto e circostanze specifici.



foto Tl Press / Alessandro Crinari

Dedichiamo quest'anno un breve capitolo a due servizi finanziati con tasse causali: l'acqua potabile e la gestione dei rifiuti, rilevando che per quest'ultimo in parecchi casi occorrerà migliorare la situazione nel prossimo futuro.

Dal sito della Sezione degli enti locali www4.ti.ch/di/sel/comuni/dati-finanziari/statistica-finanziaria si possono scaricare tutte le tabelle della statistica 2022 e degli anni precedenti per i singoli comuni¹.

Il conto economico

Il conto economico, nel quale vengono iscritti le spese e i ricavi con carattere di consumo, viene presentato in forma scalare in tre livelli [T. 1].

Per confronto dell'andamento sul breve termine, sono stati ricostruiti i dati del biennio 2020-2021 secondo l'impostazione di MCA2. Per gli anni anteriori è riportato unicamente il risultato totale d'esercizio ("risultato d'esercizio" nella precedente terminologia). Col tempo sarà possibile costruire serie temporali più lunghe per una più completa visione comparabile delle tendenze.

Il 2022 registra un **risultato totale d'esercizio eccezionalmente positivo, che si attesta poco sotto i 76 milioni di franchi**. Sottolineiamo che i dati riguardanti la suddivisione tra conti operativi e finanziari potranno essere meglio determinati quando tutti i comuni saranno passati a MCA2, ovvero solo a partire dall'anno 2023.

Quasi l'80% dei comuni (85 su 108) ha chiuso la gestione 2022 con un avanzo d'esercizio, in 17 casi superiore al milione di franchi, con maggiori entrate complessive di 87,3 milioni (2021: 34,6). Gli utili più consistenti sono stati registrati da Paradiso (16,6 mio), Lugano (12,7), Stabio (7,6) e Bellinzona (6,9).

Sul fronte opposto, sono invece solo 23 i comuni che hanno conseguito un disavanzo, in nove casi limitato a meno di 100'000 franchi, con un totale di 11,4 milioni di maggiori uscite (2021: 20,5). Quasi la metà di questo importo deriva dai risultati negativi del solo Comune di Bioggio (-5,0 mio), collegati all'importante perdita di gettito delle persone giuridiche avvenuta negli anni recenti. I disavanzi maggiori, dopo quello di Bioggio, si sono verificati a Castel San Pietro (-2,0 mio), Coldrerio (-0,7) e Chiasso (-0,6).

¹ Nella lettura e nel confronto dei singoli casi, occorre tener presente che una serie di comuni (da tempo in costante aumento) ha integrato i conti relativi alla distribuzione dell'acqua potabile nella contabilità generale del comune. Nell'allegato statistico questi comuni sono evidenziati con l'indicazione [*] accanto al nome. Nei conti di questi comuni figurano anche costi, ricavi, investimenti, averi e debiti relativi all'approvvigionamento idrico che negli altri comuni non sono inclusi nella contabilità comunale. Con l'introduzione del nuovo modello contabile MCA2, la netta maggioranza dei comuni ha accorpato il servizio idrico ai conti comunali, sciogliendo la rispettiva precedente azienda municipalizzata.

T. 1
Conto economico dei comuni del Ticino (senza imputazioni interne), dal 2018

	Importi in mio di franchi					Pro capite in franchi				
	2018	2019	2020	2021	2022	2018	2019	2020	2021	2022
Spese operative	... ¹	... ¹	1.897,2	1.934,6	1.950,1	... ¹	... ¹	5.405	5.493	5.508
Ricavi operativi	... ¹	... ¹	1.803,7	1.870,5	1.954,4	... ¹	... ¹	5.139	5.311	5.520
Risultato operativo	... ¹	... ¹	-93,5	-64,1	4,3	... ¹	... ¹	-266	-182	12
Spese finanziarie	... ¹	... ¹	28,2	26,0	28,3	... ¹	... ¹	80	74	80
Ricavi finanziari	... ¹	... ¹	97,4	104,1	100,0	... ¹	... ¹	278	296	282
Risultato finanziario	... ¹	... ¹	69,2	78,2	71,7	... ¹	... ¹	197	222	202
Risultato ordinario	... ¹	... ¹	-24,3	14,0	76,0	... ¹	... ¹	-69	40	215
Spese straordinarie	... ¹	... ¹	1,8	–	0,3	... ¹	... ¹	5	–	1
Ricavi straordinari	... ¹	... ¹	–	–	0,2	... ¹	... ¹	–	–	0
Risultato straordinario	... ¹	... ¹	-1,8	–	-0,1	... ¹	... ¹	-5	–	-0
Risultato totale d'esercizio	43,6	21,8	-26,0	14,0	75,9	123	62	-74	40	214

¹ Dato non convertito in MCA2; nelle pubblicazioni degli anni scorsi nella tabella 1 figurano le componenti di spese e ricavi correnti secondo MCA1.
Fonte: Statistica finanziaria dei comuni, Sezione degli enti locali, Bellinzona

Ricordiamo che questi dati riguardano solo le contabilità comunali ma non quelle di aziende, consorzi, enti autonomi e in taluni casi anche società anonime, che sono allestite separatamente e il cui numero varia negli anni con la costituzione di nuovi soggetti, lo scioglimento o la modifica di altri (in merito cfr. la pubblicazione 2021, pag. 58-59). Occorre quindi interpretare l'evoluzione con le dovute cautele.

Le spese aumentano in misura molto contenuta (+0,9%, ma con un importante calo degli ammortamenti, v. tabella (T. 2)), mentre l'insieme dei ricavi cresce del 4%, valore simile al 2021. Questi dati – come altri – sono influenzati anche dai cambiamenti che intercorrono da un anno all'altro, per es. dai numerosi casi (una trentina) avvenuti nel 2022 di integrazione nelle contabilità comunali dei conti relativi all'approvvigionamento idrico.

La tabella (T. 2) riporta più in dettaglio, laddove possibile (cfr. la relativa nota), le diverse voci di spesa e di ricavo secondo la classificazione per genere di conto. Valgono le riserve già espresse riguardo la comparabilità dei valori nel tempo.

Si osserva un'ulteriore consistente **contrazione degli ammortamenti (-21,5 mio)**, quando già negli anni precedenti questi erano diminuiti in misura sensibile (2021: -30,4 mio; 2020: -27,5).

Ciò è in parte conseguenza dell'introduzione in quasi tutti i comuni del nuovo modello contabile MCA2 che prevede ammortamenti lineari sulla durata dell'uso e non consente più ammortamenti straordinari (a titolo informativo gli importi del triennio sono indicati separatamente sotto la tabella). Questo comporta un'iniziale riduzione degli ammortamenti laddove – come è spesso il caso – la massa dei beni da ammortizzare è nel complesso relativamente recente.

Per la prima volta da molto tempo si verifica un **aumento dell'onere per interessi passivi**, che cresce di 2,3 mio rispetto al minimo storico di 26,0 milioni toccato nel 2021, portandosi così al livello dell'anno 2020.

Considerevole progressione dei ricavi fiscali (sostanzialmente corrispondenti alla voce "imposte" in MCA1) contabilizzati nella gestione 2022, che aumentano di 56,4 milioni, dopo il già consistente incremento di 55,6 mio precedente.

Ricordato che questi valori sono una valutazione di quanto i comuni ritengono di incassare nell'anno di riferimento, nel 2020 la stima di questa posta era stata fortemente ridotta (meno 91 mio rispetto al 2019) nel contesto della grande incertezza generata dall'esplosione della crisi sanitaria, nonché a seguito della diminuzione dell'aliquota d'imposta sull'utile delle perso-

T.2

Spese e ricavi del conto economico dei comuni del Ticino, per genere a due cifre (con imputazioni interne), dal 2020

	Importi in mio di franchi			Pro capite in franchi			Percentuale		
	2020	2021	2022	2020	2021	2022	2020	2021	2022
Spese¹									
30 Spese per il personale	676,6	678,4	691,5	1.928	1.926	1.953	34,3	33,8	33,9
31 Spese per beni e servizi	312,9	343,7	347,7	891	976	982	15,9	17,1	17,1
33 Ammortamento beni amministrativi	170,4	140,0	118,5	486	397	335	8,6	7,0	5,8
34 Spese finanziarie	28,2	26,0	28,3	80	74	80	1,4	1,3	1,4
35 Versamenti a fondi e finanz. speciali	... ¹	... ¹	... ¹	... ¹	... ¹	... ¹	... ¹	... ¹	... ¹
36 Spese di trasferimento	... ¹	... ¹	... ¹	... ¹	... ¹	... ¹	... ¹	... ¹	... ¹
37 RIVERSAMENTO CONTRIBUTI	0,3	0,4	0,1	1	1	0	0,0	0,0	0,0
38 Spese straordinarie	... ¹	... ¹	... ¹	... ¹	... ¹	... ¹	... ¹	... ¹	... ¹
39 Addebiti interni	43,8	48,7	59,7	125	138	169	2,2	2,4	2,9
Totale spese	1.970,9	2.009,3	2.038,3	5.615	5.705	5.758	100,0	100,0	100,0
Ricavi¹									
40 Ricavi fiscali	1.258,7	1.314,3	1.370,7	3.586	3.732	3.872	64,7	65,0	64,8
41 Regalie e concessioni	26,7	19,4	22,0	76	55	62	1,4	1,0	1,0
42 Tasse e retribuzioni	... ¹	... ¹	... ¹	... ¹	... ¹	... ¹	... ¹	... ¹	... ¹
43 Ricavi diversi	... ¹	... ¹	... ¹	... ¹	... ¹	... ¹	... ¹	... ¹	... ¹
44 Ricavi finanziari	97,4	104,1	100,0	278	296	282	5,0	5,1	4,7
45 Prelevi da fondi e finanz. speciali	10,0	13,0	15,9	28	37	45	0,5	0,6	0,8
46 Ricavi da trasferimento	... ¹	... ¹	... ¹	... ¹	... ¹	... ¹	... ¹	... ¹	... ¹
47 Contributi da riversare	0,2	0,2	0,1	0	1	0	0,0	0,0	0,0
48 Ricavi straordinari	... ¹	... ¹	... ¹	... ¹	... ¹	... ¹	... ¹	... ¹	... ¹
49 Accreditati interni	43,8	48,7	59,7	125	138	169	2,3	2,4	2,8
Totale ricavi	1.944,9	2.023,3	2.114,2	5.541	5.745	5.972	100,0	100,0	100,0
Ammortamenti supplementari (MCA1)	31,5	2,6	0,0						
N. di consuntivi in MCA1 sul totale	97/111	66/111	8/108						

¹ Classificazione per genere di conto secondo il modello contabile MCA1; dal 2017 i comuni introducono progressivamente il modello contabile di seconda generazione (MCA2) che consente solo un confronto molto parziale delle voci di spesa e ricavo; dal 2017 sono qui riportati solo i dati per i quali i valori dei comuni che applicano MCA2 possono essere convertiti in modo equivalente o almeno comparabile secondo MCA1; per le altre voci il dato non è determinabile (...).

Fonte: Statistica finanziaria dei comuni, Sezione degli enti locali, Bellinzona

ne giuridiche. A posteriori, le ripercussioni sui comuni sono in generale state meno negative di quanto non si fosse inizialmente temuto, ciò che ha contribuito alla migliorata valutazione del gettito inserita nelle chiusure del 2021 e 2022.

Il conto degli investimenti e il conto di finanziamento

Gli investimenti aumentano di oltre 17 milioni rispetto al già elevato livello del 2021. Con 364,7 lordi e 283,8 netti, **il volume degli investimenti comunali è uno dei più alti mai registrati [T. 3].**

I valori 2022 sono infatti comparabili a quelli del 2015 (360,3 lordi e 287,6 netti) e inferiori solo a quelli del 2018, che erano però influenzati dalla costituzione della AMB a Bellinzona (investimento di 100 mio quale capitale sociale). Gli investimenti maggiori sono come sempre quelli di Lugano (74,2 mio lordi), seguita da Bellinzona (35,1 mio).

A fronte di un onere netto di 283,8 milioni, l'esercizio 2022 consegue un autofinanziamento di 217,2 mio, pari a un grado del 76,6% [T. 5].

Il risultato globale presenta quindi anche nel 2022 un'importante necessità di finanziamento pari a 66,6 milioni che va ad aumentare il debito pubblico.



T. 3

Conto degli investimenti e conto di finanziamento dei comuni del Ticino, dal 2018

	Importi in mio di franchi					Pro capite in franchi				
	2018	2019	2020	2021	2022	2018	2019	2020	2021	2022
Conto degli investimenti										
Uscite per investimenti	399,6	293,3	295,3	347,4	364,7	1.131	835	841	987	1.030
Entrate per investimenti	90,1	75,1	57,5	80,8	80,9	255	214	164	229	228
Onere netto per investimenti	309,5	218,2	237,7	266,7	283,8	876	621	677	757	802
Conto di finanziamento										
Onere netto per investimenti	309,5	218,2	237,7	266,7	283,8	876	621	677	757	802
Autofinanziamento ¹	256,4	219,7	144,4	160,5	217,2	726	624	411	456	613
Risultato globale	-53,2	1,4	-93,4	-106,2	-66,6	-150	4	-266	-302	-188

¹ 2021-2022: autofinanziamento calcolato secondo il rispettivo modello contabile applicato da ogni comune.

Fonte: Statistica finanziaria dei comuni, Sezione degli enti locali, Bellinzona

T. 4

Bilancio e debito pubblico dei comuni del Ticino, dal 2018

	Importi in mio di franchi					Pro capite in franchi				
	2018	2019	2020	2021	2022	2018	2019	2020	2021	2022
Bilancio										
Beni patrimoniali	1.765,7	1.813,1	1.807,4	1.748,0	1.792,7	4.997	5.158	5.150	4.963	5.064
Beni amministrativi	2.391,3	2.414,1	2.502,1	2.686,9	2.950,0	6.768	6.868	7.129	7.629	8.333
Totale attivi	4.157,1	4.227,2	4.309,6	4.434,8	4.742,7	11.765	12.027	12.278	12.592	13.897
Capitale di terzi	3.442,5	3.489,5	3.570,3	3.633,6	3.796,9	9.743	9.28	10.172	10.317	10.725
Capitale proprio	714,6	737,7	739,3	801,2	945,8	2.022	2.099	2.106	2.275	2.672
Totale passivi	4.157,1	4.227,2	4.309,6	4.434,8	4.742,7	11.765	12.027	12.278	12.592	13.897
Calcolo del debito pubblico										
Capitale di terzi	3.442,5	3.489,5	3.570,3	3.633,6	3.796,9	9.743	9.28	10.172	10.317	10.725
./. Beni patrimoniali	1.765,7	1.813,1	1.807,4	1.748,0	1.792,7	4.997	5.158	5.150	4.963	5.064
Debito pubblico	1.676,7	1.676,4	1.762,8	1.885,6	2.004,2	4.745	4.770	5.023	5.354	5.661

Fonte: Statistica finanziaria dei comuni, Sezione degli enti locali, Bellinzona

Il bilancio

Il totale di bilancio sale considerevolmente, con un aumento di oltre 300 milioni. In questo periodo di transizione tra modelli contabili va tenuto presente che il passaggio a MCA2 implica dei cambiamenti di classificazione/valutazione dei beni comunali, quali le possibili rivalutazioni di beni patrimoniali e la costituzione di fondi del capitale proprio, che condizionano il confronto cronologico diretto dei valori. È il caso ad es. del capitale proprio, il cui totale aumenta di oltre 144 milioni rispetto al 2021, malgrado l'avanzo d'esercizio dovrebbe determinarne una crescita molto inferiore (T. 4). Impatto sulle cifre di bilancio lo hanno anche la trentina di già ricordate inclusioni nelle contabilità comunali delle precedenti aziende comunali acqua potabile.

Sono due i comuni che a fine 2022 si trovano in situazione di eccedenza di bilancio negativa, che potrà essere risolta nell'ambito di una procedura aggregativa, che in un caso verrà con tutta probabilità attuata nel 2025.

Ricordiamo che con il passaggio a MCA2 il capitale proprio comprende, oltre ai risultati cumulati negli anni, anche i fondi del capitale proprio dei servizi comunali finanziati con tasse causali (quali ad es. l'eliminazione dei rifiuti e l'approvvigionamento idrico) e le eventuali riserve dei settori finanziati tramite budget globale.

Anche nel 2022 il **debito pubblico aumenta di nuovo in misura significativa** portandosi

a 5.661 franchi per abitante, valore da ritenere molto elevato (cfr. riquadro a fine documento). L'inclusione del servizio idrico nei conti comunali incide – e ha inciso negli anni scorsi – anche su questi valori.

Gli indicatori finanziari

La tabella [T. 5] riporta gli indicatori previsti dall'art. 22 cpv. 1 lett. o) del Regolamento sulla gestione finanziaria e sulla contabilità dei comuni, le cui definizioni e scale di valutazione figurano alla fine del documento. I dati anteriori al 2022, laddove indicati, riprendono i precedenti rilevamenti in quanto l'indicatore era calcolato con valori sostanzialmente equivalenti nei due modelli contabili. Solo col tempo sarà però possibile avere serie storiche del tutto comparabili.

Il **tasso d'indebitamento** indica la percentuale dei ricavi fiscali necessaria per ammortizzare il debito pubblico. Il valore 146% significa che occorrerebbe dedicare tutti i ricavi fiscali di 1,46 anni per estinguere il debito pubblico.

Il **grado di autofinanziamento** migliora rispetto ai molto insufficienti valori del 2020 e 2021, pur non essendo ancora soddisfacente.

Il **debito pubblico** aumenta una volta ancora e rimane molto elevato. L'interpretazione va fatta con una certa cautela, ricordando che il livello del debito va posto in relazione anche a quello della

T. 5
Indicatori finanziari dei comuni del Ticino (in %), dal 2017

	2017 ¹	2018 ¹	2019 ¹	2020 ¹	2021 ¹	2022 ¹	2022 (mediana ²)	Valutazione indicatore medio 2022
Tasso di indebitamento netto	146,2	144,1	elevato
Grado di autofinanziamento ³	103,3	82,9	100,7	60,8	60,2	76,5	79,2	debole/sufficiente
Quota delle spese per interessi	0,8	0,5	molto bassa
Debito pubblico netto l pro capite (fr.)	4.557	4.745	4.770	5.023	5.354	5.661	4.467	molto elevato
Quota degli investimenti	15,7	18,3	14,1	14,4	16,2	16,8	15,8	media
Quota di capitale proprio	16,7	17,2	17,4	17,1	18,1	19,9	21,3	media/buona

¹ Valori calcolati come da definizione in fine documento; dal 2017 per i comuni che applicano MCA2 sono utilizzati i dati equivalenti o quantomeno comparabili.

² La mediana è il numero che occupa la posizione centrale di un insieme di numeri, quindi metà dei comuni ha un valore superiore alla mediana e l'altra metà inferiore.

³ 2021-2022: autofinanziamento calcolato secondo il rispettivo modello contabile applicato da ogni comune.

Fonte: Statistica finanziaria dei comuni, Sezione degli enti locali, Bellinzona

forza finanziaria e che va considerata l'eventuale inclusione nei conti di aziende o di debiti di consorzi che altri comuni hanno registrati al di fuori dei consuntivi, falsando un confronto diretto.

La **quota degli investimenti** riflette la crescita del volume di investimenti dell'ultimo biennio.

La **quota di capitale proprio**, in ulteriore rialzo, avvicina la soglia del 20% a partire dalla quale il dato è considerato "buono". L'ancor superiore valore mediano indica che per la maggioranza dei comuni la situazione è finanche migliore.

Va ricordato che questi dati e la loro evoluzione sono influenzati dalla progressiva integrazione delle aziende idriche avvenuta negli ultimi anni.

Servizi finanziati con tasse causali: acqua potabile e gestione rifiuti

Alcuni servizi comunali devono essere finanziati tramite tasse d'uso. Attualmente tale obbligo concerne due servizi: l'approvvigionamento e la distribuzione dell'acqua potabile, nonché la raccolta e lo smaltimento dei rifiuti, i cui costi e ricavi devono figurare in uno specifico centro costo appositamente dedicato.

Non tutti i comuni hanno integrato il servizio acqua nella contabilità comunale; in questi casi l'obbligo di autofinanziamento si applica alla rispettiva azienda. Il risultato annuale del servizio va attribuito allo specifico fondo del capitale proprio, che non può essere negativo per più di quattro anni.

T. 6
Servizi finanziati con tasse causali nei comuni del Ticino, secondo alcuni valori indicativi, nel 2022

	Approvvigionamento idrico ¹	Gestione rifiuti
Grado di copertura dei costi	105,9%	95,7%
Fondo al 31.12.2022 (in 1.000 fr.) ²	29.850,3	-4.399,9
Consuntivi con fondo negativo ²	16 (21%)	67 (67%)
Comuni con copertura >= 100%		
Numero di casi (e percento)	39 (52%)	41 (38%)
Grado di copertura	116,1%	105,3%
Fondo al 31.12.2022 (in 1.000 fr.) ²	24.013,8	497,7
Comuni con copertura <100%		
Numero di casi (e percento)	36 (48%)	67 (62%)
Grado di copertura	88,7%	89,7%
Fondo al 31.12.2022 (in 1.000 fr.) ²	5.836,5	-4.897,6

¹ Unicamente per i consuntivi comunali in cui sono integrati i conti del servizio acqua potabile.

² Il fondo è presente solo nei consuntivi allestiti in MCA2.

Fonte: Statistica finanziaria dei comuni, Sezione degli enti locali, Bellinzona

La tabella [T. 6] presenta una panoramica della situazione rilevata dai conti comunali 2022, aziende escluse, quindi parziale per il servizio idrico. Per i due servizi sono riportati il grado di copertura dei costi e la consistenza del fondo a fine anno, seguiti dalle medesime indicazioni suddivise tra comuni che nel 2022 autofinanziano o meno il rispettivo servizio.

Seppur solo parziali (75 consuntivi su 108), i **dati relativi al servizio idrico presentano una situazione migliore rispetto a quello della gestione rifiuti**. Nel primo caso infatti l'obiettivo della copertura dei costi è nel complesso raggiunto (106%), contrariamente al secondo (96%),

il fondo ha una dotazione nettamente superiore (30 mio contro un saldo negativo di oltre 4 mio) e il numero di casi con fondo negativo è di gran lunga minore (un quinto contro due terzi).

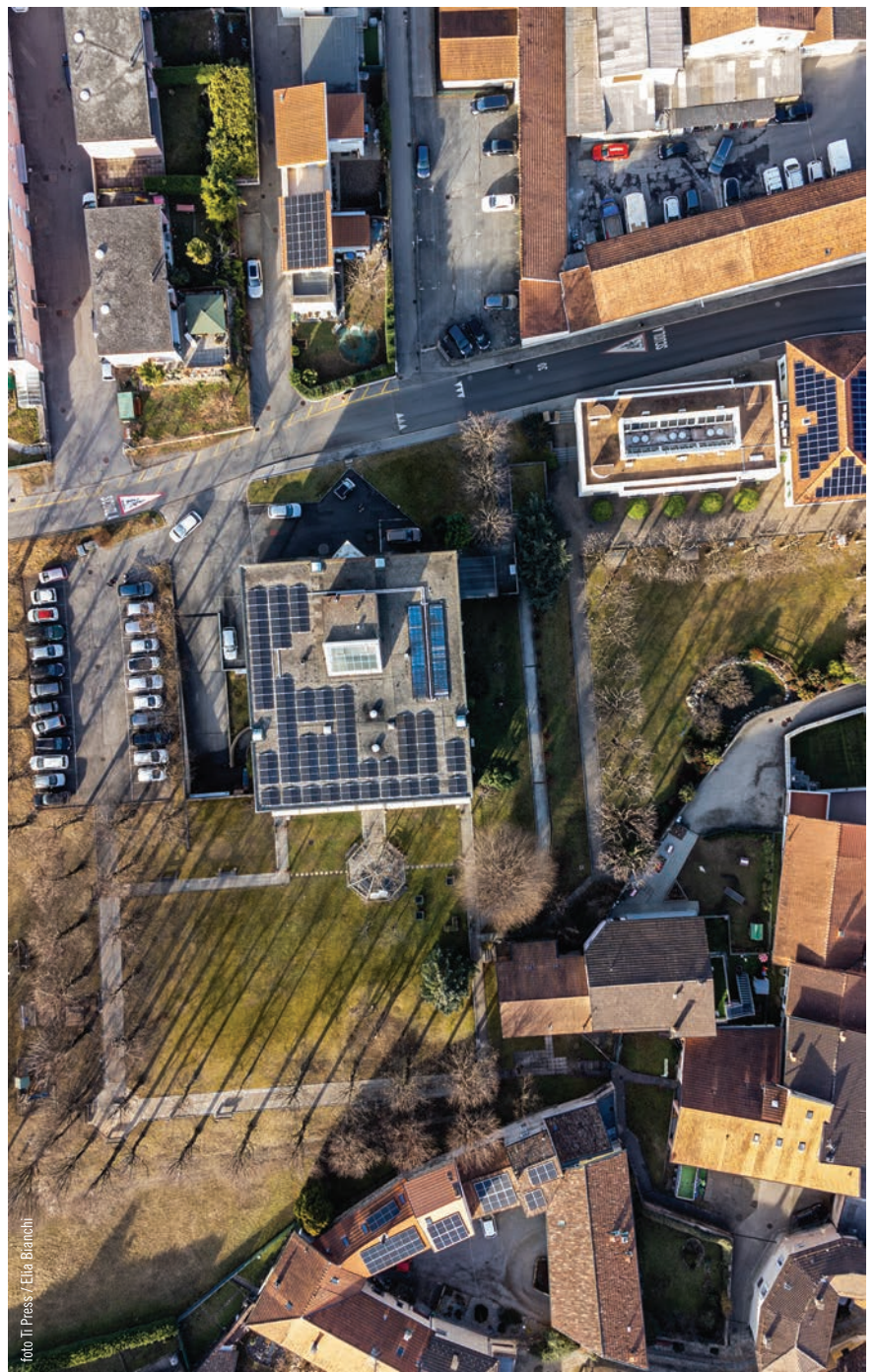
In definitiva, escluso qualche caso puntuale che occorrerà far rientrare, il principio dell'autofinanziamento è tutto sommato ossequiato per quanto riguarda l'acqua potabile. Per il servizio di raccolta e smaltimento dei rifiuti, invece, la situazione richiederà degli interventi da parte di diversi comuni, segnatamente laddove la copertura dei costi è decisamente insufficiente e il capitale del fondo non permette di assorbire i disavanzi del servizio.

Conclusioni

Nel 2022 oltre 90% dei consuntivi sono stati allestiti con il modello contabile di seconda generazione MCA2, introdotto dalla totalità dei comuni a partire dai conti 2023. Sarà quindi solo dai risultati di quell'anno che l'insieme dei dati potrà essere esposto in modo omogeneo e confrontato direttamente, concludendo la fase di transizione. Con il passaggio a MCA2 e l'applicazione delle regole correlate, gli ammortamenti sono progressivamente diminuiti in misura considerevole, elemento che occorre tener presente nel contestualizzare la lettura dei risultati del conto economico, particolarmente positivo nel 2022.

In generale, gli esiti dell'esercizio 2022 consolidano il - nel complesso - contenuto impatto della crisi sanitaria sulle finanze dei comuni, già rilevato con i risultati degli anni 2020 e 2021.

Di rilevanza per l'anno esaminato il rialzo di oltre 50 milioni dell'autofinanziamento rispetto al 2021, che tuttavia non consente di raggiungere un soddisfacente grado di autofinanziamento che rimane troppo modesto, a maggior ragione nel contesto di investimenti molto sostenuti. Di segno negativo ancora una volta l'ulteriore consistente aumento dell'indebitamento. Resta aperto il fronte del livello dei tassi d'interesse, che dopo l'inversione di tendenza registrata nel 2021, ha condotto a un seppur (quantomeno per il momento) contenuto aumento della spesa.



Quanto alla pressione fiscale comunale, si rileva una tendenziale stabilità. Cinque comuni hanno diminuito il moltiplicatore dal 2022 al 2023, in tre casi di 1-2 punti, negli altri due casi di 5 punti. I moltiplicatori sono per contro aumentati in 4 comuni, in tre casi di due punti, mentre a Bioggio - dove i risultati 2022 come visto sono stati particolarmente negativi - l'incremento è stato di 8 punti (da 57 a 65), rimanendo malgrado ciò uno dei comuni col moltiplicatore sensibilmente inferiore alla media cantonale.

Con la statistica di quest'anno abbiamo per la prima volta ripreso i principali dati relativi ai servizi che vanno finanziati con tasse causali. L'introduzione generalizzata del nuovo modello contabile permetterà nei prossimi anni di costruire serie storiche di dati paragonabili e l'estensione a ulteriori elementi d'analisi.

Definizione degli indicatori e proposta di scala di valutazione**Tasso d'indebitamento netto**

(debito pubblico netto 1 / ricavi fiscali) x 100

 $[(20 - 10) / 40] \times 100$

Scala di valutazione:	basso	< 100%	☺
	medio	100% - 150%	☹
	eccessivo	> 150%	☹

Grado di autofinanziamento

(autofinanziamento / investimenti netti) x 100

 $[(4 - 3 + 33 + 35 - 45 + 364 + 365 + 366 + 389 - 4.892) / (5 - 6)] \times 100$

Scala di valutazione:	buono	> 100%	☺
	sufficiente	80% - 100%	☹
	debole	< 80%	☹

Quota delle spese per interessi

(interessi netti / ricavi correnti) x 100

 $[(340 - 440) / (40 + 41 + 42 + 43 + 44 + 45 + 46 + 48 - 4.892)] \times 100$

Scala di valutazione:	bassa	< 4%	☺
	media	4% - 9%	☹
	eccessiva	> 9%	☹

Debito pubblico netto 1 pro capite

(debito pubblico / popolazione residente)

 $[(20 - 10) / (\text{popolazione residente permanente a fine anno})]$

Scala di valutazione:	basso	< 1.000 fr.	☺
	medio	fr. 1.000 - fr. 3.000	☹
	elevato	fr. 3.000 - fr. 5.000	☹
	molto elevato	> fr. 5.000	☹

Quota degli investimenti

(investimenti lordi / uscite totali consolidate) x 100

 $(5 - 57) / [30 + 31 - 3180 + 34 - 344 + 36 - 364 - 365 - 366 + 380 + 381 + 3840 + 386 + 5 - 57] \times 100$

Scala di valutazione:	molto elevata	> 30%	} l'apprezzamento dipende dalle singole situazioni
	elevata	20% - 30%	
	media	10% - 20%	
	ridotta	< 10%	

Quota di capitale proprio

(capitale proprio / totale dei passivi) x 100

 $(29 / 2) \times 100$

Scala di valutazione:	molto elevata	> 40%	☺
	buona	20% - 40%	☺
	media	10% - 20%	☹
	debole	< 10%	☹