

Errata (ultima modifica: 02.10.2020)

Pagina	Testo/dati errati (in italico)	Versione corretta (seguono le pagine da sostituire nella versione cartacea)
21	Definizione di Regioni : le 4 regioni del Ticino	le 5 regioni del Ticino
31	Titolo del § Struttura della popolazione secondo l'età e il luogo di nascita	Struttura della popolazione secondo l'età e lo stato civile
50	T. 1.14 Dati 1998-2001	Dati rivisti 1998-2001
119	Definizione di Reddito nazionale lordo : ... cittadini di una determinata nazione e di un determinato <i>prodotto</i>	... cittadini di una determinata nazione e di un determinato periodo
276	T. 13.4 "Rendita mensile media in fr.", colonna Svizzera	Dati rivisti dal 2001
405	§ Reati registrati dalla polizia : Tra questi, <i>quasi</i> più di un reato su due ... F. 19.1: <i>percentuali nella torta dei reati contro il patrimonio</i> § Imputati : ... : tra gli imputati per reati commessi contro il CP essa rimane simile a quella globale (rispettivamente 43,3%, 27,9% e 28,8%);	Tra questi, più di un reato su due ... Figura corretta ... : tra gli imputati per reati commessi contro il CP essa rimane simile a quella globale (rispettivamente 43,3%, 28,8% e 27,9%);
407	F. 19.4: <i>percentuali "velocità"</i>	Figura corretta
410	§ Consulenze a vittime di reati : Le consulenze relative ai minorenni rappresentano <i>più di</i> un quarto del totale	Le consulenze relative ai minorenni rappresentano circa un quarto del totale
411	F. 19.9: <i>dati "Libertà personale" e "Altri reati CP"</i>	Figura corretta
460	T. 21.3, indicatore S 12: unità di misura: %; formula: $x 100$	‰; $x 1.000$

NB: le correzioni elencate sopra sono integrate nella pubblicazione completa disponibile nel sito web; le correzioni minori non sono oggetto di errata, ma sono pure integrate nella pubblicazione completa.

Designazione:	Livello geografico:	N. di unità:
NUTS 1	Svizzera	1
NUTS 2	grandi regioni	7
NUTS 3	cantoni	26
UAL 1	distretti	147
UAL 2	comuni	2.324

Le sette grandi regioni svizzere:

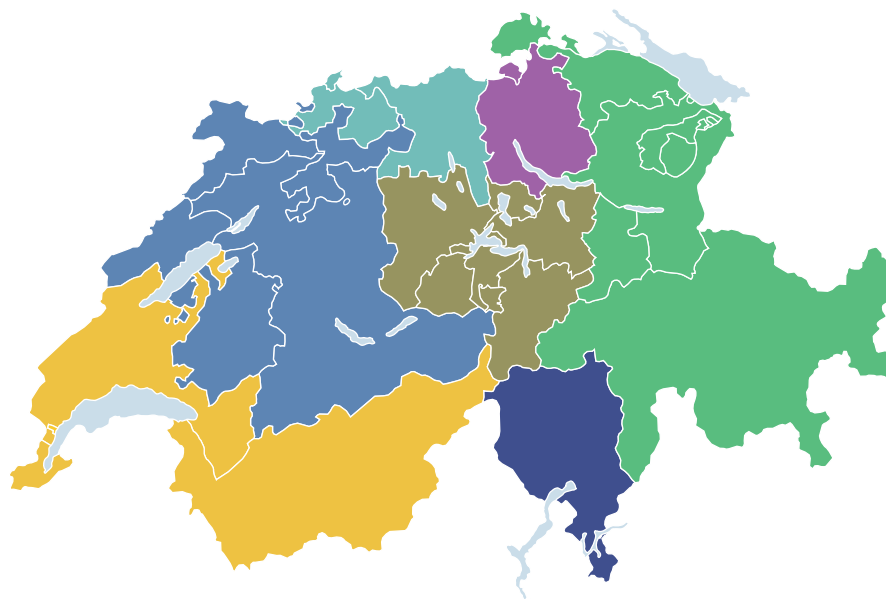
- *Regione del Lemano*: cantoni Ginevra, Vallese, Vaud;
- *Espace Mittelland*: cantoni Berna, Friburgo, Giura, Neuchâtel, Soletta;
- *Svizzera nordoccidentale*: cantoni Argovia, Basilea Campagna, Basilea Città;
- *Zurigo*: canton Zurigo;
- *Svizzera orientale*: cantoni Appenzello esterno, Appenzello interno, Glarona, Grigioni, Sciaffusa, San Gallo, Turgovia;
- *Svizzera centrale*: cantoni Lucerna, Nidvaldo, Obvaldo, Svitto, Uri, Zugo;
- *Ticino*: canton Ticino.

I cantoni Ticino e Zurigo, in quanto grandi regioni, corrispondono sia al livello NUTS 2 sia al livello NUTS 3.

F. 0.1

Le sette grandi regioni svizzere

- Regione del Lemano
- Espace Mittelland
- Svizzera nordoccidentale
- Zurigo
- Svizzera orientale
- Svizzera centrale
- Ticino



Regioni: le 5 regioni del Ticino sono: Tre Valli, Locarnese e Vallemaggia, Bellizzone, Luganese, Mendrisiotto. V. a. le pagine iniziali dei Ritratti comunali.

Regioni linguistiche: unità macroregionali definite secondo il principio di maggioranza relativa a livello comunale, come risultano dal Censimento federale della popolazione. Sono usate dall’UST da lungo tempo per stabilire paragoni a livello statistico, poiché fanno stato delle differenze più significative tra le diverse culture.

Zone urbane: comprendono gli agglomerati e le città che non fanno parte degli agglomerati.

Panorama

Stato della popolazione

Nel 2013 la popolazione residente permanente (al domicilio principale) del Ticino è di 346.539 persone, pari al 4,3% di quella nazionale. Tra queste, 9.513 persone soggiornano in un comune (domicilio secondario) differente da quello principale per ragioni di lavoro, di studio o per altri motivi: 3.514 in Ticino, 5.999 in un altro cantone. Tra questi ultimi, quasi un terzo si trova nella regione di Zurigo, più di un quarto nell'Espase Mittelland e poco meno di un altro quarto nella Regione del Lemano¹ [F. 1.1].

¹ V. la definizione di Grandi regioni svizzere nel tema 00 Basi statistiche.

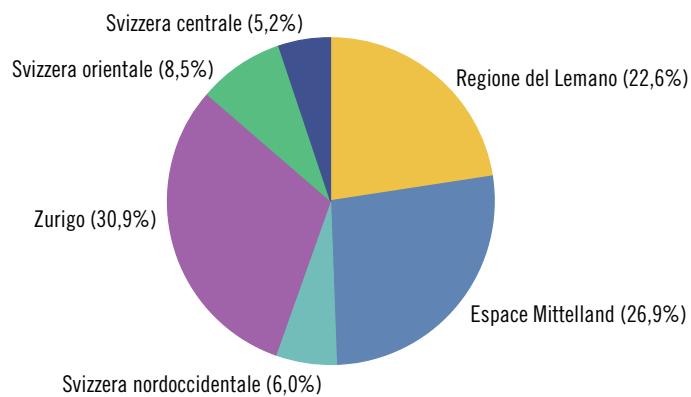
² Per le definizioni di "residente permanente", "residente non permanente", "domicilio principale" e "domicilio secondario" v. il Glossario.

Oltre ai residenti permanenti, in Ticino vi sono anche 2.432 residenti detti non permanenti e altre 886 persone che risiedono nel nostro cantone solo con un domicilio secondario (ossia un permesso di soggiorno), poiché hanno il domicilio principale in un altro cantone.²

F. 1.1

Popolazione residente permanente in Ticino soggiornante fuori cantone (in %), per grande regione di soggiorno, in Svizzera, nel 2013

Fonte: STATPOP, UST



Totale popolazione soggiornante fuori cantone: 5.999 persone

Struttura della popolazione³ secondo l'età e lo stato civile

La struttura per età della popolazione del Ticino declinata secondo lo stato civile permette di osservare le diverse fasi della vita e la loro ripartizione in termini percentuali in funzione dell'età [F. 1.2]. In Ticino, fino all'età di 20 anni si è sostanzialmente tutti celibi o nubili. La quota di persone sposate aumenta poi progressivamente e a 33 anni metà degli abitanti è sposata. Gradualmente aumentano, assieme alle persone coniugate, quelle divorziate: complessivamente costituiscono l'8,1% della popolazione, ma tra i 54 e i 55 anni superano il 17%. Con l'aumentare dell'età anche i vedovi acquistano sempre più peso (la metà degli ultraottantenni ha perso il coniuge). Infine, la popolazione celibe o nubile di 50 e più anni rappresenta il 4,2% del totale, percentuale che si può considerare di celibato/nubilato definitivo visto che dopo questa età i primi matrimoni sono rari.

³ Tutti i dati descritti di seguito si riferiscono alla popolazione residente permanente.

T. 1.14

Divorzi, secondo la durata del matrimonio, in Ticino, dal 1998¹

	Totale ass.	Durata del matrimonio in classi di anni, %						
		Totale	0-4	5-9	10-14	15-19	20-24	25 e più
1998 ^e	689	100,0	18,4	32,9	13,2	11,0	10,0	14,4
1999 ^e	813	100,0	19,3	34,4	16,9	7,7	8,2	13,4
2000 ^e	384	100,0	19,8	31,8	15,9	8,3	8,1	16,1
2001 ^e	677	100,0	15,7	30,7	17,6	11,4	11,5	13,1
2002	718	100,0	17,5	29,9	18,4	13,0	7,4	13,8
2003	664	100,0	13,1	28,6	23,3	14,3	8,9	11,7
2004	721	100,0	15,3	27,3	23,3	13,6	9,2	11,4
2005	822	100,0	14,2	30,5	21,7	13,4	10,1	10,1
2006	762	100,0	10,2	27,4	23,4	15,9	10,6	12,5
2007	806	100,0	14,4	28,9	21,2	13,8	10,7	11,0
2008	803	100,0	9,2	25,2	20,9	19,3	10,2	15,2
2009	813	100,0	13,5	26,3	19,7	16,4	9,2	14,9
2010	885	100,0	11,5	23,5	20,7	15,0	12,5	16,7
2011	737	100,0	13,2	26,7	20,8	14,2	9,8	15,3
2012	704	100,0	14,1	22,6	20,9	15,2	10,7	16,6
2013	701	100,0	11,4	25,1	21,8	13,7	13,3	14,7

¹ Dal 2011 modifica del metodo di rilevamento dei divorzi. Di conseguenza i dati non sono confrontabili con quelli degli anni precedenti.

Fonte: Statistica del movimento naturale della popolazione (BEVNAT), Ufficio federale di statistica, Neuchâtel

T. 1.15

Acquisizioni della nazionalità svizzera, secondo la classe d'età decennale e alcune nazionalità, in Ticino, nel 2013

	Totale	0-9	10-19	20-29	30-39	40-49	50-59	60-69	70 e più
Totale	2.187	224	504	218	425	492	200	86	38
Italia	1.011	101	193	87	166	280	98	60	26
Croazia	142	7	50	19	18	32	14	1	1
Portogallo	129	9	61	20	13	23	2	1	–
Serbia	104	16	29	17	24	6	10	2	–
Bosnia-Erzegovina	104	9	31	9	18	17	17	2	1
Kosovo	104	20	39	14	16	10	3	2	–
Macedonia	69	10	12	10	15	12	9	1	–
Germania	58	1	12	3	8	18	10	2	4
Turchia	41	6	14	3	12	4	2	–	–
Brasile	36	1	2	2	15	9	5	2	–
Spagna	32	1	7	5	7	4	5	3	–
Repubblica dominicana	25	1	5	4	9	3	3	–	–
Francia	21	1	2	3	1	5	–	5	4
Sri Lanka	21	6	8	1	3	3	–	–	–
Ucraina	20	–	4	1	9	5	1	–	–
Romania	19	1	2	–	8	7	1	–	–
Altre nazionalità	251	34	33	20	83	54	20	5	2

Fonte: Statistica della popolazione e delle economie domestiche (STATPOP), Ufficio federale di statistica, Neuchâtel

Definizioni

Glossario

Prodotto interno lordo: il prodotto interno lordo (PIL) può essere calcolato secondo l'ottica della produzione, della spesa o dei redditi distribuiti. A dipendenza del caso, equivale alla somma dei valori aggiunti creati dai diversi rami economici (dopo aggiustamenti, cioè aggiungendo le imposte sui prodotti e sottraendo le sovvenzioni ai prodotti), alla somma delle spese sostenute dai vari attori economici (consumi finali, investimenti e saldo del commercio estero – esportazioni meno importazioni), rispettivamente alla somma delle remunerazioni dei fattori produttivi. Il PIL si basa sul concetto interno, ossia si riferisce alle operazioni economiche realizzate sul territorio economico nazionale (contrariamente al reddito nazionale, che considera invece unicamente le remunerazioni dei residenti). Lo si esprime in termini nominali (a prezzi correnti), oppure in termini reali (a prezzi costanti, fissati ad un anno di riferimento) depurandolo dunque dalle variazioni dei prezzi dei beni prodotti. A seguito della revisione completa dei Conti economici nazionali del 2014, operata al fine di adottare il Sistema europeo dei conti nazionali e regionali 2010 (SEC 2010), l'UST ha adattato le serie del PIL nazionale pubblicando i dati relativi al periodo 1995-2013. La pubblicazione dei dati relativi ai PIL cantonali è prevista per la fine del primo trimestre 2015.

Reddito nazionale lordo (RNL): è il valore monetario di tutti i beni e servizi finali prodotti da fattori posseduti da cittadini di una determinata nazione in un determinato periodo.

Il reddito nazionale lordo (RNL) corrisponde al prodotto nazionale lordo (PNL). Per ottenere il reddito nazionale netto si sottraggono gli ammortamenti (consumo di capitale fisso).

Valore aggiunto lordo: incremento del valore risultante dal processo di produzione, ossia dalla trasformazione di materie prime in beni e servizi finiti. Nella contabilità nazionale, il valore aggiunto lordo si ottiene per saldo (valore della produzione meno i consumi intermedi).

Fonti statistiche

Conti economici nazionali (CN)

Statistica di sintesi per eccellenza, i conti nazionali rilevano, seguendo una logica contabile esaustiva e annuale, le relazioni macroeconomiche tra gli agenti che compongono il circuito economico di un paese (imprese, economie domestiche, amministrazioni pubbliche ecc.) e mirano così a una fedele rappresentazione della realtà economica. Costituiscono la base principale per le analisi della crescita e della produttività.

A partire dal 30 settembre 2014, i Conti economici nazionali sono stati oggetto di una revisione completa degli approcci e dei metodi nell'ottica di adottare il Sistema europeo dei conti nazionali e regionali 2010 (SEC 2010).



Ulteriori definizioni nel sito dell'Ustat:

www.ti.ch/ustat > Prodotti > Definizioni
> 04 Economia

Per saperne di più

Ufficio di statistica (Ustat):

www.ti.ch/ustat

Ufficio federale di statistica (UST):

www.bfs.admin.ch

T. 13.3

Assicurazione invalidità (AI): beneficiari di rendite e importi versati, in Ticino, nel mese di dicembre, dal 2001

	Beneficiari						Importi versati in 1.000 fr.
	Totale	Rendite di invalidità	Rendite complete				
			Totale	Per il/la coniuge ¹	Per i figli		
2001	20.522	12.511	8.011	4.104	3.907	20.154	
2002	21.728	13.183	8.545	4.352	4.193	21.377	
2003	23.016	13.866	9.150	4.557	4.593	23.043	
2004	23.484	14.152	9.332	4.535	4.797	23.257	
2005	23.717	14.530	9.187	4.295	4.892	23.974	
2006	23.107	14.343	8.764	3.892	4.872	23.468	
2007	22.476	14.198	8.278	3.475	4.803	23.475	
2008	18.610	13.881	4.729	...	4.729	21.380	
2009	18.325	13.655	4.670	...	4.670	21.504	
2010	18.027	13.477	4.550	...	4.550	21.075	
2011	17.731	13.294	4.437	...	4.437	21.013	
2012	17.350	13.091	4.259	...	4.259	20.475	
2013	16.960	12.816	4.144	...	4.144	20.141	

¹ Soppresse dall'1.1.2008 (5a revisione LAI).

Fonte: Statistiche della sicurezza sociale, Ufficio federale delle assicurazioni sociali, Berna

T. 13.4

Assicurazione invalidità (AI): rendita mensile media, tasso di beneficiari, nuovi beneficiari e relativo tasso, in Svizzera e in Ticino, nel mese di dicembre, dal 2001

	Rendita mensile media ¹ in fr.		Tasso di beneficiari % ²		Nuovi beneficiari ³		Tasso di nuovi beneficiari % ²	
	Svizzera ⁴	Ticino	Svizzera	Ticino	Svizzera	Ticino	Svizzera	Ticino
2001	1.356	1.326	4,7	6,3	25.165	1.102	0,55	0,56
2002	1.356	1.332	4,9	6,6	26.956	1.597	0,59	0,80
2003	1.385	1.360	5,1	7,0	27.700	1.718	0,60	0,86
2004	1.384	1.348	5,2	7,1	24.432	1.341	0,52	0,67
2005	1.406	1.363	5,3	7,2	21.727	1.268	0,46	0,62
2006	1.401	1.358	5,2	7,0	15.565	878	0,33	0,43
2007	1.435	1.381	5,1	6,9	17.044	988	0,35	0,48
2008	1.425	1.371	5,0	6,7	16.903	777	0,35	0,38
2009	1.463	1.400	4,9	6,6	15.627	853	0,32	0,41
2010	1.456	1.391	4,8	6,5	15.137	891	0,30	0,43
2011	1.475	1.407	4,7	6,4	15.426	891	0,30	0,43
2012	1.469	1.395	4,6	6,2	14.518	888	0,28	0,42
2013 ⁵	1.478	1.403	4,5	6,1	13.621	734	0,27	0,35

¹ Sono considerate tutte le rendite (intere, 3/4, 1/2, 1/4).

² Percentuale dei beneficiari, rispettivamente dei nuovi beneficiari, sulla popolazione assicurata (persone dai 18 anni fino all'età della pensione; fino al 2009: popolazione residente a metà dell'anno, dal 2010: popolazione residente permanente al 31.12). L'età di pensionamento delle donne è aumentata di un anno nel 2001 (a 63 anni) e nel 2005 (a 64 anni).

³ Beneficiari che figurano nel registro centrale delle rendite pagate nel dicembre di un dato anno, ma non nel dicembre dell'anno precedente.

Fonte: Statistiche della sicurezza sociale, Ufficio federale delle assicurazioni sociali, Berna

Panorama

Reati registrati dalla polizia

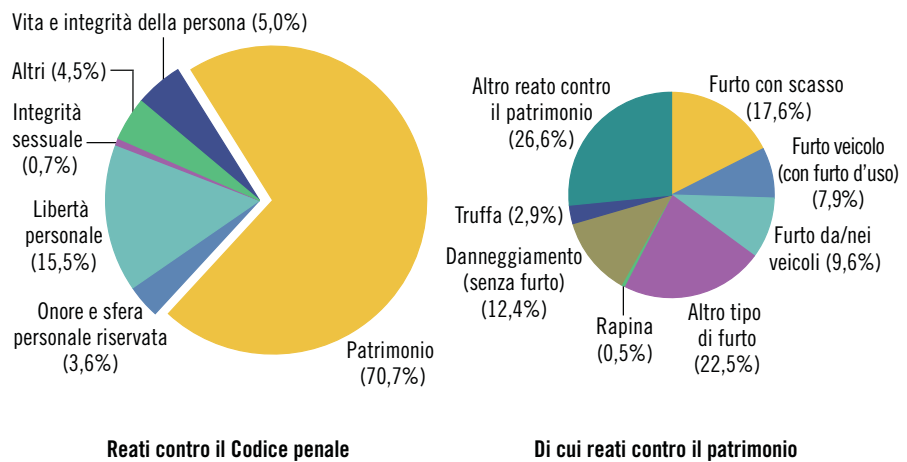
Nel 2013 la polizia cantonale ticinese ha recensito un totale di 27.122 reati di diritto penale; una diminuzione del 2,7% rispetto al 2012. L'82,4% dei reati riguarda il CP, il 11,5% la LStup, il 5,0% la LStr, e l'1,2% altre leggi federali. I reati contro il patrimonio rappresentano ben il 70,7% delle infrazioni al CP e sono rimasti stabili dal 2012 [F. 19.1]. Tra questi, più di un reato su due è un furto: i furti con scasso rappresentano il 16,1% dei reati al patrimonio, i furti di veicoli (incluso il furto d'uso) il 7,2%, i furti da/nei veicoli l'8,8% e gli altri tipi di furto il 29,4%. Globalmente, i reati contro il patrimonio sono aumentati dello 0,2% rispetto al 2012, ma del 9,2% rispetto al 2011.

I reati contro la vita e l'integrità della persona costituiscono il 5,0% dei reati al CP; rispetto al 2012 questi reati sono aumentati dell'8,6%.

F. 19.1

Reati contro il Codice penale registrati dalla polizia (in %), secondo il titolo CP e il reato contro il patrimonio, in Ticino, nel 2013

Fonte: SCP, UST; elab. POL



Imputati

Gli imputati registrati dalla polizia nel 2013 in Ticino sono 5.505, il 5,6% in meno rispetto al 2012. Il tasso di chiarimento, ovvero la percentuale di reati per i quali è stato identificato da parte della polizia almeno uno dei probabili autori, è rimasto stabile rispetto al 2012 e rappresenta nel 2013 il 43,3% dei reati. Globalmente, sul totale degli imputati gli svizzeri rappresentano il 41,6%, gli stranieri residenti il 25,7%, mentre gli stranieri non residenti¹ il 32,7%; quest'ultimo dato mostra come una parte rilevante dei reati sia "importata". La composizione per nazionalità e residenza varia però in modo sensibile secondo la legge interessata: tra gli imputati per reati commessi contro il CP essa rimane simile a quella globale (rispettivamente 43,3%, 28,8% e 27,9%); sono invece maggioritari gli svizzeri se si considerano i reati commessi contro la LStup (53,8% contro 21,5% di stranieri residenti e 24,6% di stranieri non residenti).

Tra gli imputati si possono notare delle differenze anche secondo la fascia d'età e la legge. I giovani tra i 15 e i 19 anni sono i più rappresentati per i reati contro la LStup (22,8%) [F. 19.2]. Per i reati alla LStr sono invece le persone tra 25 e 29 anni di età ad essere le più rappresentate (20,0%). Per il CP non si osservano invece particolari differenze tra classi d'età, anche se in generale il numero degli imputati tende a diminuire con l'avanzare dell'età.

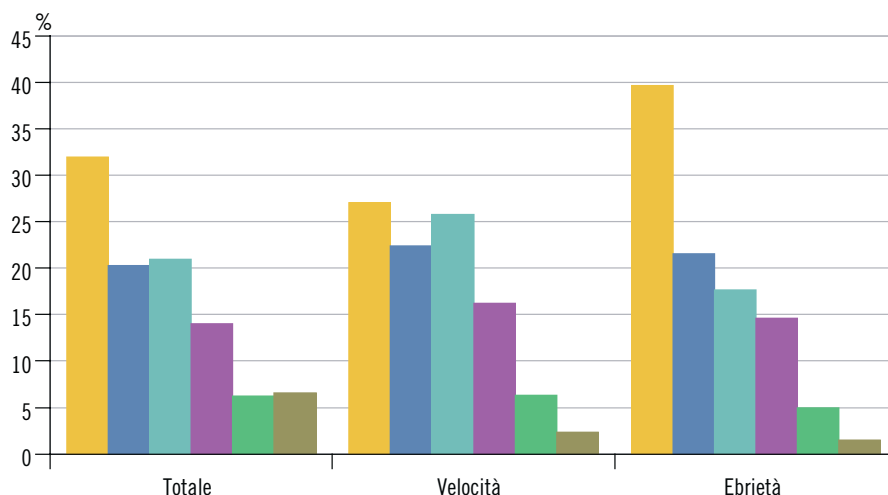
¹ Nella categoria dei non residenti sono inclusi anche i dimoranti temporanei (libretto L), i richiedenti l'asilo, le persone ammesse provvisoriamente (libretto F) e le persone bisognose di protezione (libretto S).

³ Ad esempio, una revoca della licenza di condurre può far seguito a un controllo medico che dichiara il conducente inabile alla guida. Per ulteriori avvertenze v. le Definizioni.

Questi dati sono indicativi delle infrazioni stradali commesse dai conducenti di veicoli stradali a motore; va tuttavia considerato che non tutte le misure adottate dall'autorità sono la conseguenza di infrazioni³ e che non tutte le infrazioni rilevate determinano una misura. I giovani fino a 29 anni, categoria su cui l'autorità politica e gli addetti ai lavori tendono a concentrare l'azione preventiva e (ri)educativa nel caso di gravi e ripetute infrazioni, costituiscono la classe d'età più rappresentata nelle revoche (32,0%), in particolare in quelle applicate per guida in stato di ebbrietà (39,7%) [F. 19.4].

F. 19.4
Revoche della licenza di condurre (in %), secondo il motivo e la classe d'età decennale dei conducenti, in Ticino, nel 2013
 Fonte: ADMAS, USTRA

- Meno di 30
- 30-39
- 40-49
- 50-59
- 60-69
- 70 e più



Condanne penali di minorenni

Nel 2013, in Ticino sono state pronunciate 436 condanne penali nei confronti di minorenni, il 23,0% in meno rispetto al 2012. Questa diminuzione è riscontrata soprattutto per infrazioni al CP (-25,4%) [F. 19.5]. Globalmente, dopo l'aumento osservato nella prima metà degli anni Duemila, negli ultimi anni il numero di condanne si è stabilizzato attorno alle 400-500 unità l'anno⁴.

Un po' meno della metà delle condanne (200 su 436, ovvero il 45,9%) contempla reati contro il CP. Di queste, la maggior parte (142 su 200, ovvero il 71,0%) è attribuibile a reati contro il patrimonio. Le condanne che contemplano infrazioni alla LStup rappresentano il 45,6% e riguardano in massima parte il consumo e il traffico di stupefacenti (specialmente cannabis). La LCStr e la LStr riguardano un numero di condanne proporzionalmente meno importante (9,6% rispettivamente 5,7%). Sul totale dei minorenni condannati nel 2013, il 15,8% aveva meno di 15 anni di età al momento dei fatti. Due terzi degli autori sono di nazionalità svizzera (64,2%), il 4,4% è costituito da stranieri residenti, il 22,2% da richiedenti l'asilo e l'8,7% da stranieri non residenti (per il restante 0,5% non si hanno informazioni). Le condanne emesse nei confronti delle ragazze sono il 17,2% dei casi.

⁴ Il forte aumento di condanne constatato nel 2007 e in misura minore nel 2008 è da mettere in relazione all'evasione di procedimenti penali che si erano accumulati negli anni precedenti.

Esecuzione di pene e misure

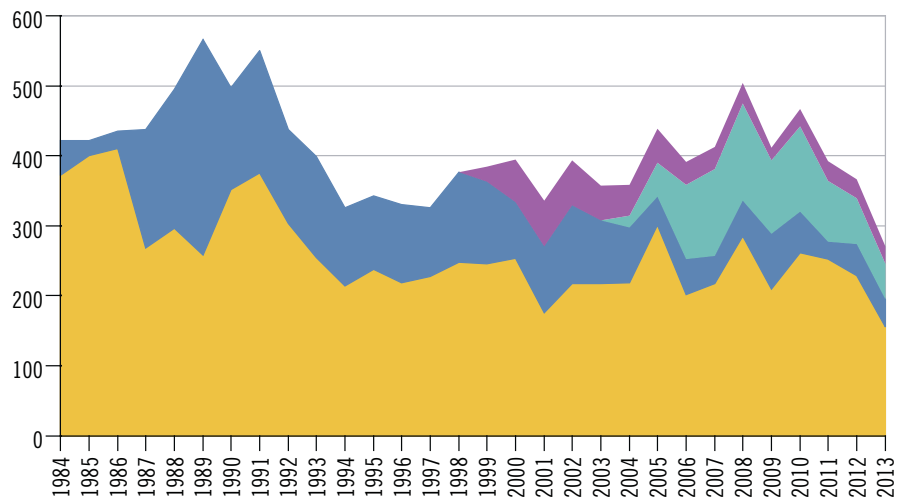
Nel 2013, in Ticino 270 persone hanno iniziato l'esecuzione di una pena privativa della libertà, dato che comporta una diminuzione del 31,5% rispetto al 2012: 195 sono state incarcerate (72,2%), di cui 155 in detenzione normale e 40 in semiprigionia, 51 hanno intrapreso un lavoro di pubblica utilità (18,8%) e 24 un'esecuzione di pena sotto sorveglianza elettronica (8,9%). Sul fronte delle incarcerazioni, il numero medio di detenuti nelle carceri per esecuzione di pena durante il 2013 è di 123 unità, per un totale di circa 45.000 giorni di detenzione eseguiti. Le liberazioni sono state 212, dopo una durata media di detenzione di 234 giorni (il valore mediano¹⁰ è di 51 giorni).

L'evoluzione negli ultimi 15 anni mostra una sostanziale stabilità della detenzione normale, contro una diminuzione della semiprigionia e dell'esecuzione di pena sotto sorveglianza elettronica. Ciò a seguito dell'entrata in vigore, a livello federale, di forme di esecuzione alternative come il lavoro di pubblica utilità¹¹ e la pena pecuniaria nel 2007 [F. 19.8].

¹⁰ La mediana corrisponde alla cifra che divide in due parti uguali la popolazione dei detenuti (v. a. il tema 00 Basi statistiche).
¹¹ In Ticino, il codice di procedura penale cantonale prevedeva questa forma di esecuzione già prima del 2007.

F. 19.8
Privazioni della libertà, secondo la forma di esecuzione della pena, in Ticino, dal 1984
Fonte: SUS, SLP e SESE, UST

- Detenzione normale
- Semiprigionia
- Lavoro di pubblica utilità
- Esecuzione di pena sotto sorveglianza elettronica



Consulenze a vittime di reati

Nel 2013, in Ticino sono state fornite 515 consulenze a vittime di reati per prestazioni di aiuto immediato e/o a lungo termine ai sensi della Legge federale concernente l'aiuto alle vittime di reati (LAV), quali assistenza giuridica, assistenza medica e psicoterapeutica, sostegno sociale e materiale. Il dato delle consulenze, in lieve diminuzione rispetto agli anni precedenti (-24,5% rispetto al 2008), va letto nel contesto di cambiamento avvenuto a livello legislativo a partire dal 2009¹², che ha influito sulla metodologia di rilevazione dei dati.

Tra coloro che chiedono consulenza, più di tre quarti sono donne, un dato che si mantiene relativamente costante nel tempo. Le consulenze relative ai minorenni rappresentano circa un quarto del totale (23,9%) e riguardano soprattutto i reati contro l'integrità sessuale dei fanciulli. Le consulenze ai giovani adulti (18-29 anni) rappresentano il 21,4%. Quelle agli adulti, ovvero le persone di 30 e più anni, rappresentano il 53,4%; è in questa fascia d'età che si rileva maggiormente il fenomeno della violenza domestica.

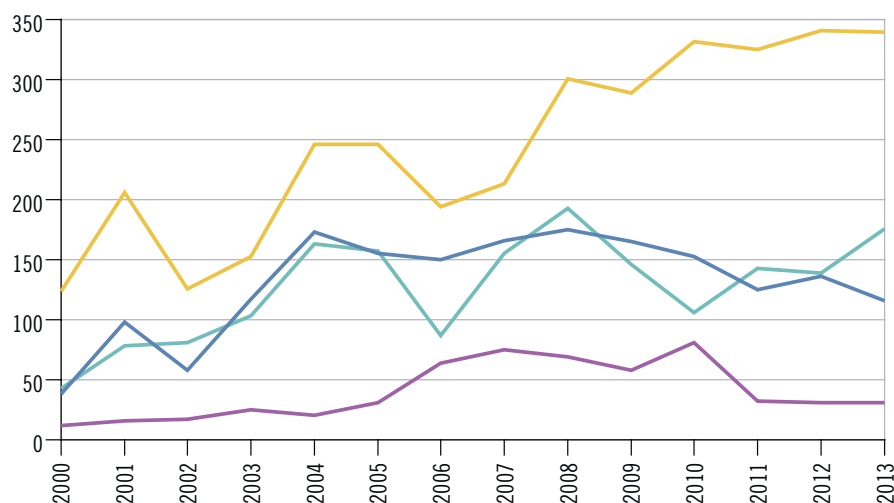
¹² A livello federale il 1° gennaio 2009 è entrata in vigore la LAV, a livello cantonale il 1° gennaio 2011 sono entrati in vigore la Legge di applicazione e complemento della LAV e il relativo Regolamento.

Se si considerano i dati secondo il motivo (titolo del CP), si osserva che le consulenze per reati contro la vita e l'integrità della persona sono in forte aumento: infatti, nell'ultimo decennio sono più che raddoppiate (dal 2003, +122,2%) [F. 19.9]. Questo andamento è dovuto principalmente a lesioni semplici e vie di fatto, reati che, globalmente, nel 2013 hanno motivato oltre la metà delle consulenze (60,2%). Anche i reati contro la libertà personale denotano un andamento simile: le consulenze in quest'ambito nel decennio sono triplicate (dal 2003, +225,5%; dal 2011 +13,3%). In questo caso sono reati quali estorsione, minaccia e coazione a determinare l'aumento, motivi che, globalmente, figurano in quasi un quarto delle consulenze (28,9%).

F. 19.9
Consulenze a vittime di reati,
secondo il titolo CP, in Ticino,
dal 2000

Fonte: OHS, UST

- Vita e l'integrità della persona
- Integrità sessuale
- Libertà personale
- Altri reati CP



T. 21.3

Indicatori della dimensione "solidarietà sociale" rilevati dal Cercle Indicateurs, in Ticino

Sigla	Tematica	Indicatore ¹	Unità di misura	Evoluzione auspicata	Edizione ² del Cercle Indicateurs (anno della pubblicazione)				
					2005	2007	2009	2011	2013
S1	Qualità dell'abitato	Inquinamento sonoro dovuto al traffico	%	Diminuzione	35,3	...	37,6
S2	Mobilità	Accesso al sistema dei trasporti pubblici	m	Diminuzione	180
S3	Salute	Anni di vita potenziale persi ogni 100.000 ab.	...	Diminuzione	3.060	2.788	2.583	2.242	2.385
S4a	Sicurezza	Incidenti stradali con vittime ogni 1.000 ab.	...	Diminuzione	4,8	4,2	4,1	3,4	3,3
S4b	Sicurezza	Delitti violenti ogni 100.000 ab.	...	Diminuzione	12,5	19,9
S5	Ripartizione dei redditi	Contribuenti a basso reddito	%	Diminuzione	...	18,5	18,4	16,5	16,2
S6	Partecipazione	Tasso di partecipazione ad elezioni e votazioni	%	Aumento	36,0	39,2	42,8	41,8	42,5
S7	Cultura e tempo libero	Spese pubbliche per la cultura e il tempo libero pro capite	fr.	Aumento	168	170	157	141	155
S8	Formazione	Giovani in formazione	%	Aumento	77,6	77,5	75,8	77,7	...
S9	Aiuto sociale	Beneficiari di prestazioni d'aiuto sociale	%	Diminuzione	...	1,9	2,0	1,8	2,0
S10	Integrazione	Naturalizzazione degli stranieri	%	Aumento	24,2	18,4	31,1	25,8	21,2
S11	Pari opportunità	Donne in posizioni quadro	%	Aumento	29,6	28,9	30,3	32,1	29,1
S12	Solidarietà interregionale	Azioni d'aiuto e solidarietà	‰	Aumento	0,10	0,09	0,07	0,06	0,06

Avvertenza: per maggiori informazioni sulle definizioni degli indicatori v. il documento "Cercle Indicateurs - Fiches d'indicateurs Cantons", www.bfs.admin.ch > Thèmes > 21 - Développement durable > Indicateurs de niveau régional > Cercle Indicateurs.

¹ Descrittivo e fonte dell'indicatore:

Sigla	Descrittivo dell'indicatore	Fonte
S1	% di popolazione di 15 e più anni che vive in ED private e si dichiara disturbata, al domicilio, da rumore dovuto a traffico stradale, ferroviario o aereo (stima)	ISS, UST
S2	distanza in linea d'aria fra il luogo di residenza e la fermata più vicina dei trasporti pubblici (media cantonale)	ARE
S3	per tutti i decessi prima di 70 anni: (somma del n. di anni che mancavano per arrivare a 70 anni) / (popolazione residente permanente al 31 dicembre) x 100.000	eCOD, UST
S4a	[incidenti stradali con vittime (morti e feriti)] / (popolazione residente permanente al 31 dicembre) x 1.000	SVU, ESPOP e STATPOP, UST
S4b	[condanne per delitti violenti (omicidi, lesioni gravi, rapina, presa d'ostaggio e violenza carnale)] / (popolazione residente permanente al 31 dicembre) x 100.000	SCP, ESPOP e STATPOP, UST
S5	[contribuenti con reddito imponibile situato fra il minimo (per l'Imposta federale diretta) e 30.000 fr.] / (contribuenti totali) x 100	AFC
S6	tasso di partecipazione alle votazioni federali e alle elezioni al Consiglio nazionale (media mobile ultimi 4 anni)	POLSTA, UST
S7	(spese pubbliche a favore della cultura e del tempo libero) / (popolazione residente permanente al 31 dicembre)	AFF; ESPOP e STATPOP, UST
S8	[18enni che stanno seguendo una formazione di livello secondario II (liceo, commercio, apprendistato ecc.)] / (18enni totali) x 100	SDL, ESPOP e STATPOP, UST
S9	(persone a beneficio di prestazioni di aiuto sociale) / (popolazione residente permanente al 31 dicembre) x 100	Stat. aiuto sociale, ESPOP e STATPOP, UST
S10	(domande di naturalizzazione accettate) / (stranieri con permesso di soggiorno o domicilio) x 1.000	PETRA e STATPOP, UST
S11	(donne in posizione quadro) / (totale occupati in posizioni quadro) x 100	RIFOS, UST
S12	(spesa pubblica per aiuto allo sviluppo o umanitario in Svizzera o all'estero) / (spese totali del Cantone) x 1.000	AFF

² In linea generale, i rilevamenti statistici precedono di 2 anni la pubblicazione. Ad es. l'edizione 2013 del Cercle Indicateurs presenta i dati statistici relativi al 2011.

Fonte: Cercle Indicateurs, UST e ARE