

1990



Ufficio cantonale
di statistica

Informazioni statistiche

Luglio

Pubblicazioni dell'Ufficio cantonale di statistica

Mensili, trimestrali

Informazioni statistiche	mensile dell'ufficio con la presentazione e l'analisi dei principali dati statistici disponibili e un allegato statistico dedicato in particolare all'evoluzione congiunturale. Frs. 56.-- abbonamento annuo
Indice nazionale dei prezzi al consumo	bollettino mensile di due pagine con i dati aggiornati secondo le varie basi di calcolo. Frs 15.-- abbonamento annuo
Bollettino congiunturale	pubblicazione trimestrale sull'andamento congiunturale integrata con i risultati del test congiunturale KOF relativo al settore industriale ticinese. Frs. 20.-- abbonamento annuo

Annuali

Annuario statistico ticinese	Cantone raccolta dettagliata dei principali dati statistici sulla realtà socio-economica cantonale. Esce ogni anno in novembre (ca. 500 pagine). Frs. 35.--
	Comuni raccolta dei principali dati statistici sulla realtà comunale e regionale. Esce ogni anno in novembre (ca. 600 pagine). Frs. 35.-- / Frs. 55.-- per l'acquisto dei due annuari
Il Ticino in cifre	prontuario pubblicato in collaborazione con la Banca dello Stato del Cantone Ticino. Distribuito gratuitamente

Altre pubblicazioni

Documenti statistici	collana dedicata alla presentazione di un argomento specifico o di un rilevamento. Generalmente contiene un importante allegato statistico. (Vedi elenco in fondo alla pubblicazione) Frs. 10-20.--
Aspetti statistici	collana dedicata alla presentazione di analisi effettuate utilizzando la metodologia statistica. (Vedi elenco in fondo alla pubblicazione) Frs. 10-20.--

Abbonamento generale alle pubblicazioni dell'ufficio
(escluso l'indice nazionale dei prezzi al consumo)

Frs. 100.--

Ribasso 50% per studenti, docenti e scuole

Sommario



Natalità in ripresa	3
La tubercolosi di primo accertamento nel Canton Ticino dal 1978 al 1989	5
Il movimento naturale nel 1989	15
L'Ufficio ha ricevuto ...	27

Statistiche mensili, trimestrali e semestrali

Meteorologia	29
Movimento demografico	31
Indice dell'occupazione	33
Disoccupazione	36
Manodopera straniera	39
Indice della produzione industriale	41
Elettricità	42
Turismo	43
Autovetture	45
Indice dei prezzi al consumo	46
Indice dei prezzi all'ingrosso	48
Indice dei costi della costruzione (di alloggi)	49

Segni convenzionali

- zero, niente
- 0 0,0 valore inferiore alla metà della più piccola unità utilizzata
- () dato non pubblicato per motivi legati alla protezione dei dati
- dato non disponibile, senza senso o non pubblicato per ragioni statistiche
- . . .

- P per indicare che il dato è provvisorio
- r per indicare che il dato è stato rivisto e corretto
- s per indicare che il dato è stimato

La riproduzione è autorizzata soltanto con la citazione della fonte

Natalità in ripresa

Dopo averlo annunciato per più anni, finalmente giunge la ripresa della natalità: nel 1989 si sono registrate 2.584 nascite, 147 in più rispetto all'anno precedente, ciò che corrisponde a un aumento del 6%.

Effetto di struttura o reale ripresa della fecondità?

Anche se non disponiamo ancora dei dati relativi alle donne in età di procreazione, così da calcolare i tassi di fecondità, sappiamo che essi sono da decenni in continua diminuzione. E' quindi probabile che sia l'effetto di struttura, cioè la presenza di un maggior numero di donne in età d'aver figli, l'elemento determinante di questa crescita. Entrano in effetti a far parte di questa categoria le generazioni nate nel periodo del boom demografico e persino un ulteriore calo del tasso di fecondità riuscirà a neutralizzare il consistente aumento degli effettivi.

Per qualche anno ancora dovremmo quindi beneficiare di una situazione demografica favorevole, ciò che rallegrerà levatrici, pediatri, insegnanti e tutti coloro che si preoccupano della carenza di giovani in una popolazione che invecchia sempre più. Senza però un aumento della fecondità, che sembra poco probabile, questa boccata d'ossigeno non durerà molto, tenuto conto che le nascite dal 1966, anno in cui si registrò il più alto effettivo, al 1985 si sono quasi dimezzate, ciò che non mancherà di incidere in futuro in senso inverso sulla struttura della popolazione.

Per lo studioso di demografia è interessante misurare le conseguenze nel tempo di determinate trasformazioni profonde e rapide (per rapido si intende sull'arco di un decennio), quali il "baby boom" degli anni sessanta. L'impennata delle nascite ha incrementato il numero dei matrimoni già a

partire dall'inizio degli anni ottanta. Questi, a loro volta, stanno ora provocando un aumento delle nascite che si rifletterà sui matrimoni tra una ventina d'anni, e così via fino alla neutralizzazione completa dell'ondata iniziale.

Ma questi fenomeni interessano anche gli amministratori e i pianificatori, viste le importanti conseguenze che essi hanno sulla realtà economica e sull'organizzazione sociale. Oltre ai problemi di infrastruttura (ospedali, scuole), a quelli professionali e di occupazione, a quelli di tipo finanziario (AVS, secondo pilastro), l'analisi demografica può permettere considerazioni di natura sociologica e anche politica. Dallo studio di queste situazioni il politico avveduto può trarre utili insegnamenti e anticipare bisogni e problemi.

Elio Venturelli

La tubercolosi di primo accertamento nel Canton Ticino dal 1978 al 1989

Analisi dei dati
dell'Istituto cantonale
batteriosierologico
E. Pagano, V. Michelini,
E. Margoler, R. Peduzzi

Questo articolo è stato pubblicato nel numero di maggio 1990 della "Tribuna medica ticinese". Lo riportiamo nel bollettino malgrado si indirizzi a specialisti del settore, perchè tocca un argomento che interessa il grande pubblico, quello della tubercolosi, una delle grandi cause di morte nei secoli scorsi fino alla prima metà del nostro secolo. Oggi i casi di tubercolosi in Ticino sono poche decine, ciononostante l'immigrazione in provenienza dal terzo mondo, i viaggi oltre oceano, l'AIDS fanno sì che il rischio di contagio sia in aumento.

Questo articolo, nonostante il linguaggio specialistico utilizzato, si inserisce bene nella pubblicazione di luglio, tradizionalmente dedicata al movimento naturale della popolazione: nascite, matrimoni, decessi.

L'Istituto cantonale batteriosierologico, diretto dal prof. Raffaele Peduzzi, produce statistiche di interesse generale sulle analisi effettuate. Ci ripromettiamo quindi di ritornare sull'attività dell'Istituto pubblicando ulteriori contributi.

UCS

Durante gli ultimi 12 anni nel reparto micobatteri dell'Istituto Cantonale Batteriosierologico (ICB) abbiamo analizzato più di 44'000 materiali clinici, identificando così **466 nuovi pazienti affetti da tubercolosi bacillare**. La media è di 38,8 nuovi casi all'anno con tendenza decrescente. Considerando infatti uno spaccato di 6 anni la media annua è di 44 casi nel primo periodo della nostra indagine (1978-1983) e di 33 nel secondo (1984-1989).

Attualmente riceviamo circa 240 campioni da esaminare ogni mese, di questi il 3,7% risultano positivi (valori medi del biennio 1988-89). Tali cifre, anche se in-

feriori a quelle registrate 10 anni fa (1978-79: 278 analisi mensili di cui il 5,5% positive), dimostrano la costante presenza del bacillo di Koch nella regione ticinese. Il problema della tubercolosi non va dunque dimenticato, tanto più che l'1% ca. delle analisi effettuate rivela, ancora attualmente, un nuovo ammalato.

Sulla linea di una tesi di laurea in medicina, che analizzava i dati del nostro Istituto dal 1978 al 1982 [1], abbiamo ritenuto utile completare la valutazione e seguire **l'evoluzione della tubercolosi in Ticino considerando soprattutto i casi nuovi (incidenza) degli ultimi dodici anni**.

Riassunto

Profilo dei pazienti

Batteriologia

Aspetti attuali riguardo l'isolamento e l'identificazione dei micobatteri

Discussione

Bibliografia

Articoli non citati nel testo

La fig.1 rappresenta le micobatteriosi depistate nel nostro Istituto e suddivise a partire dal 1983 (prima di questa data veniva attribuita meno importanza all'identificazione del ceppo) nel gruppo del complesso tuberculosis ed in quello dei micobatteri non-tubercolari detti anche micobatteri atipici o MOTT (*Mycobacteria Other Than Tubercle Bacilli*).

Durante il periodo preso in considerazione dallo studio l'identificazione dei micobatteri, effettuata sempre dalla stessa laboratorista, non ha subito modificazioni tecniche importanti. Tale costanza metodologica rende pertanto comparabili i risultati ottenuti nei 12 anni esaminati. Questo significa tra l'altro che la flessione registrata nel 1988 non è dovuta ad una scemata attenzione, ma piuttosto ad un calo effettivo dei casi di tubercolosi. Sarà interessante seguire l'andamento dei prossimi anni, infatti i valori del 1989 sembrano riportarsi alle incidenze

precedenti e segnalare un nuovo incremento.

Dei 267 ceppi isolati negli ultimi 7 anni 241 (90,2%) appartengono al complesso tuberculosis e 26 (9,7%) a quello dei MOTT, suddivisi secondo le specie come dal prospetto seguente:

a) *Mycobacterium Tuberculosis* Complex:

- 230 *M. tuberculosis*
- 2 *M. africanum*
- 7 *M. bovis*
- (2 *M. bovis*-B.C.G.)

b) Micobatteri atipici

- 8 *M. terrae*
- 5 *M. gordonae*
- 4 *M. fortuitum*
- 2 *M. normochromogenicum*
- 1 *M. chelonae*
- 1 *M. avium*
- 1 *M. flavescens*
- 1 *M. marinum*
- 1 *M. xenopi*
- 1 *M. malmoense*
- 1 *M. kansasii*

In seguito ci occuperemo solo dei **466 casi di primo isolamento dovuti a micobatteri del complesso tuberculosis (escluse le due infezioni vaccinali) intercorsi tra il 1978 ed il 1989**. Da notare che non sempre si tratta di soggetti nuovi, poichè più del 15% dei nostri pazienti ricorda un episodio di tubercolosi in passato (con un periodo di latenza che va da alcuni a oltre 60 anni).

Profilo dei pazienti

Per la **distribuzione secondo le classi d'età** abbiamo separato i cittadini elvetici dagli stranieri (fig.2) escludendo i soggetti d'origine sconosciuta. Si evidenziano così 2 gruppi distinti di persone colpite da tubercolosi: adulti giovani provenienti dall'estero (lavoratori stranieri e richiedenti d'asilo) da una parte e pensionati ticinesi e confederati dall'altra.

50,6% dei nostri pazienti (236) sono ticinesi, 12% provengono dal Moesano e dal resto della Svizzera, 19,7% sono di nazionalità italiana, 4,5% sono jugoslavi, 2,6% sono spagnoli o portoghesi, 2,6% sono turchi, 5,8% hanno nazionalità diverse e per gli altri il dato non è reperibile (fig.3).

L'**età media** dei ticinesi è di 60 anni (età minima alcuni mesi, massima 98 anni) mentre quella degli stranieri di 42; se però da questo gruppo escludiamo i cittadini italiani, il cui profilo epidemiologico assomiglia sempre più a quello indigeno, l'età media degli stranieri scende a 34.

Per la popolazione locale il 50mo. percentile si situa a 64 anni, ciò significa che al momento della

Fig. 1: Casi nuovi annuali di micobatteri isolati all'Istituto cantonale battereologico

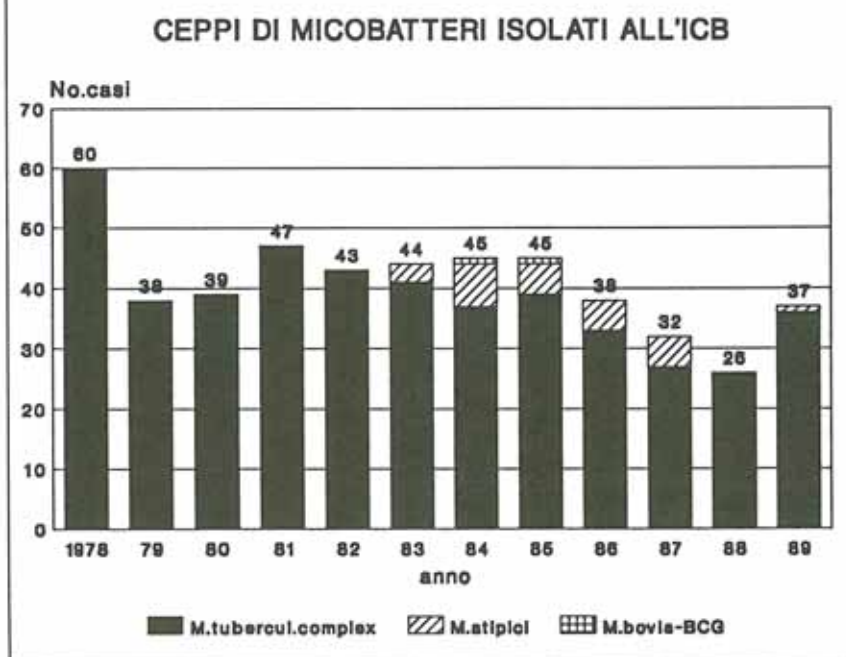


Fig. 2: Ripartizione per classi d'età delle tubercolosi di primo accertamento

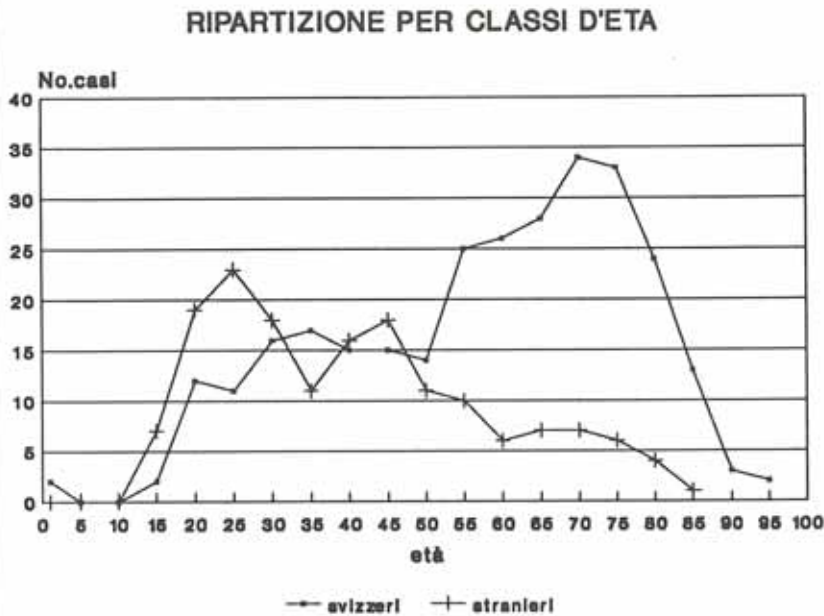
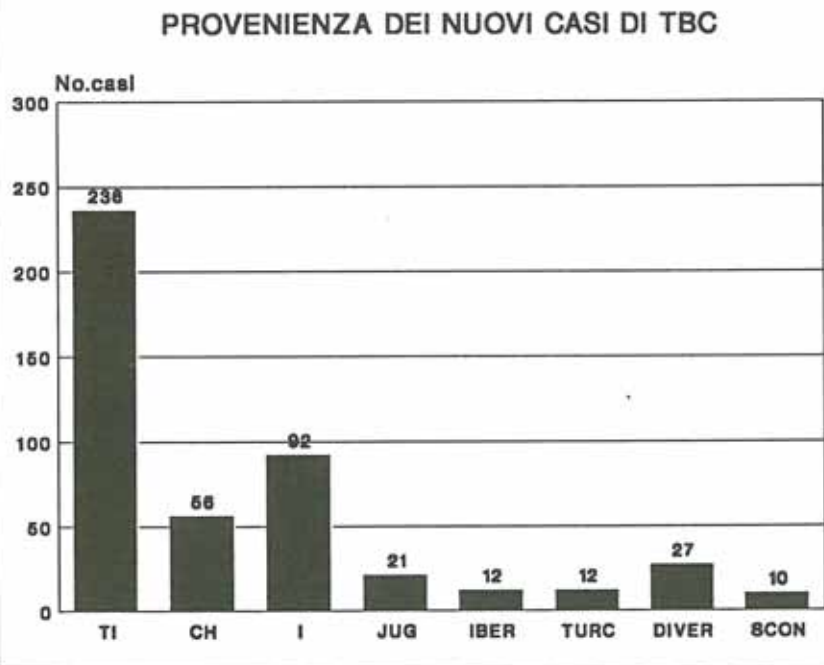


Fig. 3: Paese d'origine dei nuovi casi di tubercolosi accertati all'ICB



diagnosi la metà dei ticinesi ha passato quest'età. In tutti i gruppi etnici si nota un'in-

cidenza maggiore tra i pazienti di sesso maschile, conformemente a quanto rilevato su tutto il

territorio nazionale [2]. Gli uomini rappresentano il 60% del nostro collettivo totale ed il 58% del sottogruppo d'origine svizzera. La fig. 4 mostra l'età dei soggetti ticinesi separati in maschi e femmine.

Batteriologia

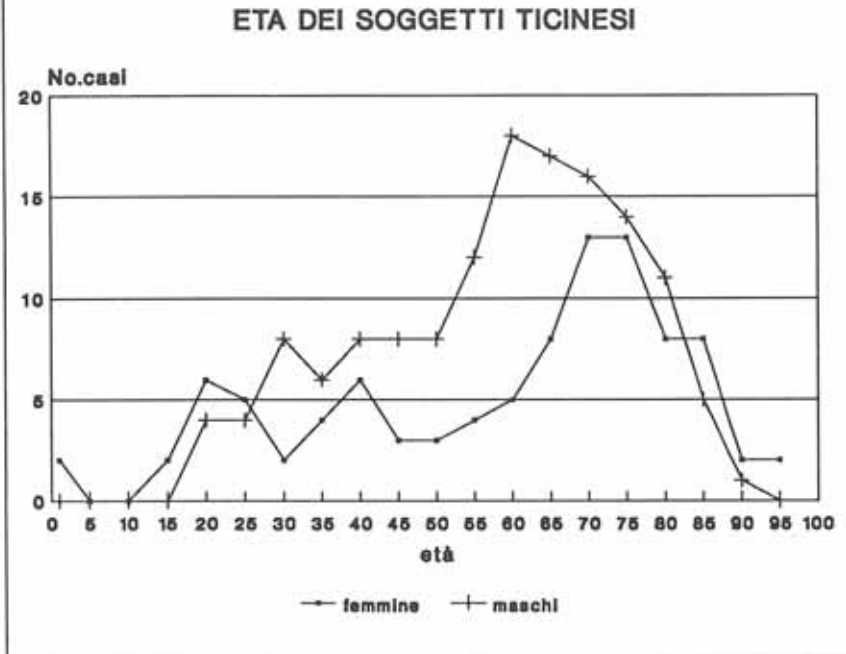
I materiali patologici che hanno permesso di porre la diagnosi sono illustrati nella tabella 1, nel caso di diversi campioni si è tenuto conto solo del primo risultato positivo.

Dalle cifre dell'ultima riga (esami totali) constatiamo una diminuzione del numero di accertamenti e di controlli, questo supponendo che i campioni non vengano inviati altrove. Alcuni ospedali effettuano direttamente la colorazione di Ziehl-Neelsen per avere una risposta rapida circa la contagiosità di un paziente, inviano però il materiale anche ad un laboratorio riconosciuto per conferma sia del risultato positivo che negativo.

Considerando invece tutti i campioni da cui sono stati isolati i micobatteri è possibile risalire alla forma di tubercolosi presentata dai 466 soggetti del nostro studio. Tra parentesi sono segnati i casi di *M.bovis* (B) e *M.africanum* (A). Da notare che alcuni pazienti sono riportati sotto più diagnosi (tabella 2).

Approssimativamente l'80% dei nostri soggetti presenta una tubercolosi esclusivamente polmonare, il 10% una forma urogenitale, il 5% un'altra localizzazione extrapolmonare ed il resto una forma mista. Purtroppo sui formulari di richiesta d'esame i dati cli-

Fig. 4: Ripartizione per sesso e classi d'età dei pazienti d'origine ticinese



nici sono spesso incompleti, non ci è dunque possibile stabilire con esattezza a che gruppo appartiene ogni paziente, né tanto meno ricercare fattori di rischio o malattie concomitanti.

Va rilevato che le due **meningiti** del 1989 sono entrambe associate ad un difetto immunitario (un paziente di 39 anni affetto da AIDS ed un malato di Addison trattato con corticosteroidi) e che le forme a più localizzazioni sono pure dovute allo stesso problema.

Nel nostro collettivo i **casì di AIDS** sono almeno 4.

- 1985: paziente di sesso maschile di 32 anni, *M.tuberculosis* ritrovati nel succo gastrico e nel midollo osseo;
- 1986: paziente di sesso maschile di 46 anni, *M.tuberculosis* in biopsia linfonodo collo ed in succo gastrico;

- 1989: paziente di sesso femminile di 31 anni, *M.tuberculosis* in pus (ascesso mediastinale), biopsie, espettorato e feci;
- 1989: paziente di sesso maschile di 39 anni, *M.tuberculosis* nel LCS.

Poiché in Svizzera la tubercolosi bovina è stata debellata, ogni nuovo caso d'infezione umana da **M.bovis** dovrebbe dar luogo ad un'indagine epidemiologica per stabilire le modalità del contagio. 8 dei 9 pazienti con infezione da *M.bovis* sono relativamente anziani (tra i 60 e gli 80 anni), si può dunque supporre una reinfezione endogena originata da un vecchio focolaio. Ciò è probabile anche per l'ultimo caso, un elettricista ticinese quarantacinquenne affetto da adenopatie cervicali già dall'età di 7 anni. L'isolamento di *M.bovis* avvenuto 4 volte in espettorati, una in puntato pleurico, una in urina, una in urina e

succo gastrico, una in biopsia di linfonodo submandibolare (ascessi recidivanti da 20 anni!) ed una in materiale raccolto dopo raschiamento uterino.

M.africanum, considerato una rarità in Svizzera, è stato identificato nell'espettorato di 2 pazienti (un italiano ed un guineano) quale germe responsabile di tubercolosi polmonare.

Altri casi degni di nota sono le **Infezioni da due diversi tipi di micobatteri:**

- paziente di sesso femminile di 63 anni con leucocituria; nel 1985 veniva isolato dall'urina *M.bovis* e due anni dopo *M.gordoniae* (è risaputo che i MOTT rispondono poco ai tubercolostatici correnti);
- donna di 80 anni con *M.tuberculosis* nell'espettorato e più tardi *M.fortuitum* nell'urina;
- portoghese di sesso maschile di 49 anni con infezione polmonare da *M.tuberculosis* e *M.fortuitum*;
- paziente di sesso femminile di 77 anni con espettorato positivo dapprima per *M.tuberculosis* ed in seguito per *M.terrae*;
- docente ticinese di sesso maschile presentante *M.tuberculosis* e *M.chelonae* nel medesimo espettorato;
- uomo di 69 anni con infezione polmonare da *M.tuberculosis* nel 1981 e da *M.terrae* nel 1984.

Nella tabella 3 riproduciamo più in dettaglio gli esiti dei diversi campioni patologici esaminati nel 1989. I 120 risultati positivi si riferiscono a 36 nuovi ammalati e a casi ripetuti (controlli).

DIR sta per **esame microscopico**

Tabella 1

	1978	1979	1980	1981	1982	1983	1984	1985	1986	1987	1988	1989	Totale
Espettorato	44	23	25	32	26	26	23	20	15	14	14	14	276
Secreto bronchiale	1	0	0	3	1	4	5	7	3	3	6	3	36
Succo gastr.	5	4	5	2	1	7	7	6	4	2	2	4	49
Puntato pleurico	1	1	2	0	1	0	0	0	2	0	0	2	9
Urina	3	7	6	8	7	1	0	1	3	5	0	6	47
Puntati, pus	5	3	0	1	6	1	2	2	3	2	1	4	30
Biopsie	0	0	1	1	1	2	0	2	3	1	3	1	15*
Liquor	1	0	0	0	0	0	0	1	0	0	0	2	4
Totale pos.	60	38	39	47	43	41	37	39	33	27	26	36	466
Esami effett.	3.416	3.277	3.530	3.985	4.360	4.379	4.030	3.830	3.918	3.528	2.922	2.868	44.043

Tabella 2

Anno	Tuberc. polmonare	Tuberc. urogenit.	Ossa artic.	Menin-	Local. div. e sconosciute
1978	53	5	2	1	2
1979	29	8	0	0	2
1980	33	6	0	0	1
1981	40	8	1	0	2
1982	31 (1B)	10	4	0	4
1983	38 (3B)	2 (1B)	2	0	0
1984	36 (1B)	3	0	1	1
1985	36	3 (1B)	1	1	2
1986	27 (1A)	3	0	0	4
1987	19	8 (1B)	0	0	2
1988	23	0	1	0	2
1989	26 (1B, 1A)	9	0	2	4 (1B)

Tabella 3

Campione	DIR + COLT +	DIR + COLT -	DIR - COLT +	Totale positivi		Esami totali
				Ass.	%	
Espettorato	55	3	15	73	5,5	1.310
Aspirato bronc.	3	1	4	8	1,6	476
Succo gastrico	9	-	3	12	5,5	218
Punt. pleurico	-	-	3	3	2,2	133
Urina	-	-	12	12	2,7	435
Liquor	1	-	2	3	3,4	88
Pus, puntati, strisci	1	0	5	6	6,1	97
Diversi	1	0	2	3	2,7	111
Totale	70	4	46	120	4,1	2.868

diretto (colorazione di Ziehl-Neelsen e colorazione all'auramina) e COLT per **esame colturale** (terreno di Löwenstein-Jensen con glicerina, rispettivamente piruvato). Tra i materiali diversi annoveriamo biopsie, puntati articolari, puntati pericardici, midollo osseo, sangue, liquido ascitico, dializzato, sperma, feci; di questi sono risultati positivi la biopsia di un linfonodo submandibolare (isolato *M.bovis* all'esame colturale), il liquido di una dialisi peritoneale e le feci di un paziente immunocompromesso.

Campioni positivi all'esame microscopico diretto e negativi a quello colturale si spiegano col fatto che a volte i micobatteri non sono abbastanza vitali per poter moltiplicarsi in vitro; Zubiani [3] rileva come ciò accada soprattutto in materiali di pazienti in trattamento. Malgrado la tecnica dell'arricchimento, nel 38% degli esami non è stato possibile evidenziare dei b.a.a.r (bacilli alcool-acido resistenti) con la colorazione diretta, questo per ribadire ancora una volta come sia indispensabile ricorrere alle colture [4,5].

Se da una parte il fatto d'ottenere una percentuale alta di strisci positivi va considerato un indicatore circa la cura con cui vengono effettuate le analisi, dall'altra un rendimento troppo buono di tale esame potrebbe significare che la ricerca di TBC è messa in atto con un certo ritardo, perchè richiesta quando si è già confrontati con una forma aperta multibacillare. Contrariamente a quanto segnalato con una certa inquietudine da alcuni laboratori nel nostro caso constatiamo che il rapporto esame diretto positivo/ esame colturale positivo non è andato aumentando in questi ultimi anni.

Il grado di contagiosità di un paziente può essere dedotto dall'esito della bacilloscopia, in quanto la presenza di micobatteri viene espressa in modo semiquantitativo. Ricordiamo che 1 b.a.a.r per campo corrisponde ad un tenore di 1 milione di germi per ml e che occorrono 10^3 - 10^4 batteri per ml di materiale concentrato affinché l'esame microscopico diretto risulti positivo [5]. Per quel che concerne espettorato, aspirato bronchiale e succo gastrico (tu-

bercolosi polmonari aperte) l'esame diretto è positivo in quasi il 70% dei 361 campioni analizzati (tabella 4)

Nelle classi d'età tra i 20 ed i 50 anni, gli uomini e gli stranieri, presentano un grado di contagiosità maggiore rispetto al gruppo opposto. Le differenze però non sono molto importanti.

I risultati ottenuti dall'esame dei materiali di espettorazione sono in generale più probanti di quelli del secreto bronchiale, ciò è dovuto in parte alla diversa quantità di materiale raccolto e all'effetto della diluizione del lavaggio, ma anche al fatto che il muco rappresenta probabilmente un buon terreno per la conservazione dei micobatteri in condizioni naturali. Migliore è anche il rendimento delle colture: dei campioni risultati positivi al preparato diretto 98,2% degli espettorati contro 91,7% dei secreti bronchiali producono anche colonie tipiche su terreni solidi, permettendo così la conferma del risultato, l'identificazione del ceppo e l'allestimento di un antibiogramma. Presumibilmente è la presenza di anestetici o altre sostanze inibenti nel liqui-

do di lavaggio ad impedire una buona crescita colturale.

L'antibiogramma è stato effettuato per 432 dei 466 ceppi studiati, sono stati esclusi i materiali di pazienti deceduti (8 a nostra conoscenza) o partiti all'estero prima del risultato colturale e forzatamente quelli senza crescita sui terreni di Löwenstein.

La prova della farmaco-resistenza concerne streptomina (SM), isoniazide (INH), acido para-aminosalicilico (PAS, impiegato fino a maggio 1988), etambutolo (EMB), rifampicina (RMP) e pirazinamide (PZA), quest'ultimo inserito in sostituzione del PAS (tabella 5).

La resistenza clinicamente primaria è bassa e concerne soprattutto streptomina e isoniazide. Nel nostro caso 31 stipiti batterici sono totalmente resistenti al primo, 18 al secondo farmaco e 7 (1,6%) ad entrambi. L'attività inibente di etambutolo (solo 4 ceppi parzialmente sensibili) e di rifampicina (1 ceppo resistente) è ottima, perlomeno in vitro.

Lo stesso dicasi per la pirazinamide che si è rivelata inefficace solo verso i *M.bovis* (specie que-

Tabella 4

74 casi (20%)	+ = rarissimi b.a.a.r	= < 10 bacilli/100 campi
38 casi (10%)	2+ = rari b.a.a.r	= 1-10 bacilli/10 campi
60 casi (16%)	3+ = alcuni b.a.a.r	= 1-10 bacilli/campo
50 casi (13%)	4+ = numerosi b.a.a.r	= 10-100 bacilli/campo
29 casi (88%)	5+ = numerosissimi b.a.a.r	= > 100 bacilli/campo
110 casi (30%)	esame diretto negativo	

Tabella 5

	SM	INH	PAS	EMB	RMP	PZA
ceppi sensibili (%)	89	92	96	99	97	97
ceppi parzialmente sensibili (%)	4	4	3	< 1	2	-
ceppi resistenti (%)	7	4	< 1	-	< 1	3

ste sempre insensibili a tale tubercolostatico). Due soli ceppi di micobatteri sono risultati resistenti in modo più o meno marcato a tutti i chemioterapici testati.

Nel 1989 la resistenza ad almeno un farmaco è stata riscontrata nel 5,8% dei ceppi testati (17,6% considerando anche quelli solo parzialmente sensibili). A titolo di confronto, in uno studio effettuato all'Ospedale Forlanini di Roma [3], la resistenza primaria ad almeno un farmaco era dell'8,66% nel periodo 1975-80 e del 18,52% nel 1987.

Aspetti attuali riguardo l'isolamento e l'identificazione dei micobatteri

I micobatteri si moltiplicano lentamente (tempi generazionali 15-22 ore) ed inoltre nei materiali patologici sono piuttosto scarsi e ri-

partiti in modo irregolare. La ridotta velocità di replicazione influenza in modo negativo le analisi, da un lato perché le colonie impiegano circa 3 settimane prima di manifestarsi macroscopicamente (fig.5), dall'altro perché la flora microbica associata (il cui ciclo dura 15-30 minuti) ha tutto il tempo di riprodursi ed interferire competitivamente. La ricerca mira dunque a perfezionare la tecnica della decontaminazione in modo da eliminare totalmente i microrganismi indesiderati, senza ledere i micobatteri e soprattutto a mettere a punto dei procedimenti per amplificare i segnali di quest'ultimi (metodo Bactec^R, sonde DNA) [6].

A tutt'oggi non è possibile coltivare in vitro *M.leprae* (che si riproduce molto difficilmente anche in vivo), la sua ricerca è pertanto prettamente istologica.

Da alcuni mesi abbiamo introdotto all'Istituto il sistema Bactec^R

460 (Becton Dickinson) che misura il CO₂ radioattivo liberato dal metabolismo batterico a partire da un substrato marcato con ¹⁴C. Questo metodo è abbastanza sensibile e permette di raccorciare i tempi d'analisi (almeno 10 giorni sulle colture e ancor più sugli antibiogramma convenzionali). Inoltre è possibile nel giro di una settimana precisare se i b.a.a.r. evidenziati nelle colture Bactec appartengono al complesso tubercolosis o al gruppo dei MOTT, questo grazie ad un reagente (NAP) capace di inibire selettivamente i micobatteri tubercolari. Altro vantaggio importante di questo metodo la possibilità d'utilizzare il terreno 13A, di recente introduzione, specialmente studiato per l'isolamento di micobatteri dal sangue di pazienti immunocompromessi.

Il metodo radiometrico è però maggiormente sensibile alle contaminazioni e presenta il grande svantaggio di impiegare substrati che, se pur debolmente, sono sempre radioattivi.

DISCUSSIONE

L'intento di questo studio retrospettivo è di dare una dimensione concreta alla situazione della tubercolosi in Ticino basandoci su casi batteriologicamente confermati.

Come prima osservazione possiamo rilevare che malgrado la diminuzione costante verificatasi durante questo decennio (che ha visto tra l'altro la chiusura dell'ultimo sanatorio, quello di Medoscio), la tubercolosi non è del tutto scomparsa. A questo punto è lecito domandarsi se si riuscirà

Fig. 5: Aspetto delle colonie di *M. tuberculosis* su terreno di Löwenstein-Jensen (colture di sei settimane)

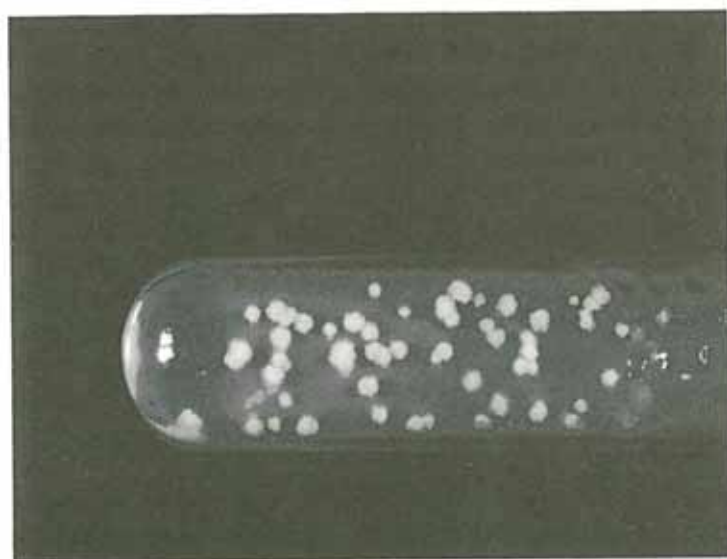
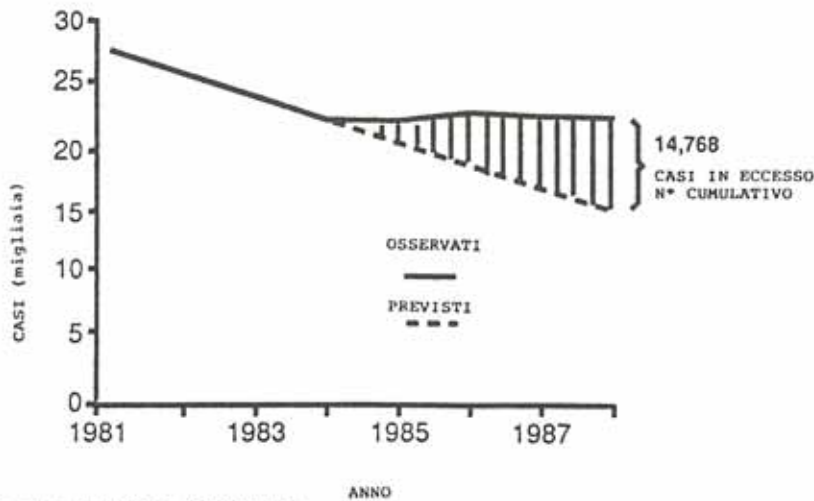


Fig. 6: Casi di tubercolosi osservati e previsti negli Stati Uniti (1981-1988)



Fonte: MMWR, 1990 (13)

ad andare sotto la soglia raggiunta negli anni ottanta, valutando infatti i nuovi casi registrati nel 1989, sembrerebbe di essere confrontati ad un nuovo incremento che lascia nel dubbio circa l'evoluzione futura...

Dal momento che le persone che hanno avuto contatto con il bacillo di Koch nel periodo di forte prevalenza sono sempre meno numerose, in molti paesi industrializzati la lotta antitubercolare è entrata nella cosiddetta fase d'eradicazione [10,11,12]. Con questo si intende raggiungere nel giro dei prossimi 20-40 anni un'incidenza dei casi infettivi inferiore a 1 su 1 milione d'abitanti o una prevalenza nella popolazione generale inferiore all'1%.

E' comunque lecito esprimere qualche incertezza circa il raggiungimento di tale obiettivo in quanto già attualmente siamo di fronte a previsioni formulate anni fa e non avveratesi [13] (fig. 6).

Intanto a livello mondiale il serbatoio di germi è enorme. Stando alle ultime stime dell'OMS [14] 2-3 milioni di persone muoiono ogni

anno di tubercolosi, inoltre nei paesi del terzo mondo 20 milioni di persone presentano una tubercolosi attiva e si verificano ancora 4-5 milioni di nuovi casi a striscio positivo ogni anno. Esiste dunque un rischio di contagio non trascurabile per la massa di viaggiatori in continuo aumento e per le persone a contatto con soggetti provenienti dai paesi in via di sviluppo.

Poi c'è il fatto che l'AIDS e, in minor misura le altre forme di immunodeficienza, rendono i soggetti più sensibili agli attacchi dei micobatteri e favoriscono il riattivarsi d'infezioni latenti. In alcuni paesi, come ad esempio gli USA [13], si assiste già da alcuni anni ad un aumento dei casi di tubercolosi legati all'AIDS, quest'aumento sarà ancora più evidente nelle regioni a forte endemicità tubercolare [15].

Altri segnali d'allarme sono dovuti al fatto che col diminuire del pericolo le misure di controllo e di lotta si sono sensibilmente ridotte, che per mancanza d'esperienza

la diagnosi clinica è a volte ritardata, che la tubercolosi polmonare cambia aspetto e tende a perdere i sintomi tipici (come ad esempio l'emottisi) o a lasciarsi mascherare dagli altri disturbi dell'età avanzata [16,17,18].

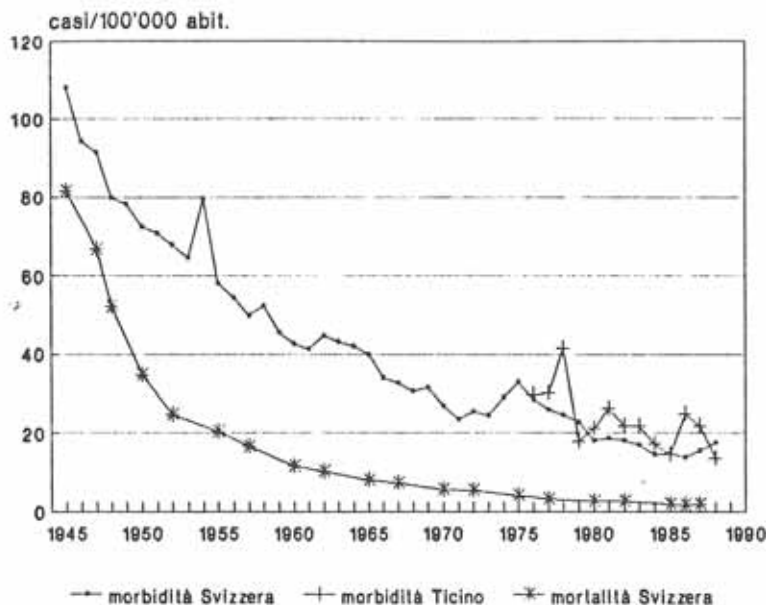
I parametri che più rispecchiano la situazione della tubercolosi (mortalità, morbilità, e rischio infettivo) sono in costante diminuzione in Svizzera dall'inizio del secolo [19,20]. Riportiamo qui le cifre attuali più significative, forniteci dall'Ufficio federale della sanità pubblica (UFSP) che ha analizzato i dati fino al 1988 [2]:

- La mortalità della tubercolosi è passata da 272 per 100'000 abitanti nel 1900 a 1,7 nel 1986.
- A partire dal 1945 il tasso d'incidenza della tubercolosi è andato diminuendo del 5-6% ogni anno passando dal 108,1 al 17,4 per 100'000 abitanti nel 1988. Queste cifre sono influenzate dalla presenza di stranieri che nel 1988 rappresentavano il 40% dei nuovi casi di tubercolosi.
- La prevalenza dell'infezione nel 1990 è stimata a 22,3% nella popolazione svizzera, si calcola inoltre che attualmente il rischio di contrarre un'infezione da *M.tuberculosis* è solo del 10,9 per 100'000 abitanti (senza la popolazione straniera).
- I dati ufficiali che riguardano il Canton Ticino risultano leggermente superiori alla media Svizzera e mostrano variazioni annuali più importanti (fig. 7).

Per concludere, riguardo l'epidemiologia dei micobatteri nella regione ticinese, possiamo osservare:

Fig. 7: Evoluzione dei tassi di mortalità e morbilità per tubercolosi della popolazione residente in Svizzera e nel Canton Ticino (dati dell'Ufficio federale della sanità pubblica)

MORBIDITA' E MORTALITA'



- Il risanamento completo dei bovini ha portato alla quasi totale scomparsa del *M.bovis* quale agente patogeno nell'uomo, sussiste però il rischio, forse solo teorico, di una reintroduzione del germe da parte di altri animali selvatici o d'importazione.
- Causa la diminuita diffusione ambientale dei micobatteri patogeni per l'uomo, nelle nostre regioni si assiste per lo più ad una riattivazione endogena di infezioni pregresse. La riserva di bacilli è rappresentata dai tubercolotici cronici difficilmente sanabili, comunque le infezioni da contagio recente vengono osservate soprattutto su pazienti provenienti da paesi a basso livello socio-economico.
- Per contro l'ampia presenza nell'ambiente di micobatteri non tubercolari, germi saprofitici-ubiquitari o patogeni per gli animali, e l'aumento delle persone

suscettibili di esserne colpite, porta ad un aumento del riscontro analitico. Il crescente interesse per tali micobatteri trova la sua giustificazione nella presenza sempre maggiore tra la popolazione di persone immunocompromesse. La situazione epidemiologica attuale porta tali persone ad aver maggior probabilità di entrare in contatto con i micobatteri ubiquitari che non con le specie patogene classiche.

BIBLIOGRAFIA

1. Margoler E.: Die Tuberkulose im Kanton Tessin 1978-1982: Patientengut und Laboratoriumsdaten. Tesi di laurea, Università di Zurigo, 1988.
2. Ufficio federale della sanità pubblica: La tubercolose en Suisse

en 1988. Bollettino dell'UFSP. 25:311-315, 1989

3. Zubiani M., Chiaradonna P.: Il Mycobacterium tuberculosis. Lotta contro la tubercolosi e le malattie polmonari sociali. 58:210-217, 1988.
4. Nicod L.-P.: Diagnostic de la tuberculose. Tubercolosi e malattie polmonari. 1:2-4, 1989. Allegato al Bollettino dell'UFSP.
5. Ufficio federale della sanità pubblica. Infections par les mycobactéries. Maladies infectieuses - Diagnostic et prévention. 2:140-143, 1987.
6. Bloom B.R.: Lutte contre la tuberculose dans les décennies à venir - Guide de la biologie moléculaire des mycobactéries à l'intention du commun des mortels. Bull.Un.Int.Tub.Mal.Resp. 64 (3):51-59, 1989.
7. Burnens A., Schär G., Wüst J.:Empfindlichkeitsbestimmungen für Mykobakterien, Pilze, Anaerobier und andere anspruchsvolle Bakterien. Schweiz.med.Wschr. 118:257-263, 1988.
8. Associazione svizzera contro la tubercolosi e le malattie polmonari: Directives pour le traitement de la tuberculose. Tubercolosi e malattie polmonari. 5:1-4, 1984. Allegato al bollettino dell'UFSP.
9. Sors Ch.: Traitement actuel de la tuberculose commune. Méd. et Hyg. 47:256-261, 1989.
10. Van Geuns H.A.: La lutte contre la tuberculose au cours de la phase d'éradication aux Pays-bas. Bull. Un. Int. Tub. Mal. Resp. 64:32-33, 1989.
11. CDC: A strategic plan for the elimination of tuberculosis in the United States. MMWR. 38 (16):269-272, 1989.
12. Styblo K.: Eradication de la tuberculose dans les pays développés à l'ère du virus de l'immunodéficience humaine. Bull. Un. Int. Tub. Mal. Resp. 64 (3):0-67, 1989.
13. MMWR: Update: Tuberculosis Elimination -United States. 39 (10):153-156, 1990.
14. OMS: La lutte antituberculeuse partie intégrante des soins de santé primaires. 1990. ISBN 92 4 254244 X.
15. OMS. Groupe de travail mixte

- OMS/UICTMR. Déclaration sur le SIDA et la tuberculose. Relevé épidém.hebd. 64:125-132, 1989.
16. *Mühlberger F.*: Die aktuelle Erscheinungsformen der Lungentuberculose. Tuberculosi e malattie polmonari. 3:18-19, 1988. Allegato al Bollettino dell'UFSP.
17. *Maraini L., Arduini C.*: Modificazioni dei quadri clinici e radiologici della TBC nel cinquantennio 1938-1987. Lotta contro la TBC e le malattie polmonari soc. 57:338-342, 1987.
18. *Chastonay Ph., Gardiol D.*: La tuberculose active étendue à l'autopsie: étude retrospective d'un collectif d'autopsies d'adultes (1961-1985) Schweiz.med.Wschr. 117:925-927, 1987.
19. *Haefliger E.*: Fakten zur Tuberculose-Endemie. Schweiz. Rundschau Med. 70:60-67, 1981.
20. *Haefliger E.*: L'épidémiologie de la tuberculose en Suisse. Méd.et Hyg. 47:244-248, 1989.

Articoli non citati nel testo

Ardito F., Damiano F., Venturi G., Archibusacci C., Nacci A.: L'emocoltura nelle infezioni dell'immunodepresso. L'igiene moderna. 93: 91-102, 1990

Ginesu F., Fadda., Deiola G., Zanetti S.: Attività antibatterica "in vitro" di vecchi e nuovi antitubercolari. Lotta contro la TBC e le malattie polmonari soc. 58:239-245, 1988.

Salfinger M.: Diagnostik der Mykobakterien unter besonderer Berücksichtigung der atypischen Mykobakterien (MOTT) und ihrer Klinischen Bedeutung. Folia chemotherapeutica Roche. 36, 37, 1983. ◆

Il movimento naturale nel 1989

a cura
dell'Ufficio
cantonale di
statistica

secondo i dati dell'Ufficio federale di statistica

- **Consistente aumento delle nascite nel 1989: 147 in più che l'anno precedente (+6%). Sono i primi effetti positivi del "baby boom" degli anni '60-'70.**
- **Solo nel Locarnese vi è stata ancora una diminuzione. In tutte le altre regioni, in particolare nel Luganese (+12%), vi è stato un incremento delle nascite rispetto al 1988.**
- **Anche le città e i grossi centri, tradizionalmente in calo demografico, hanno seguito questa tendenza.**
- **Il numero dei decessi è rimasto stazionario per cui, anche se non disponiamo ancora dei dati per dimostrarlo, la mortalità nel 1989 dovrebbe essere ulteriormente diminuita.**
- **Dopo 8 anni di saldi naturali negativi nel 1989, anche se solo di 6 unità, a livello cantonale le nascite superano i decessi. Nelle valli e nel Locarnese il bilancio è stato ancora una volta negativo e lo stesso vale per i centri urbani.**

Sempre più matrimoni

Nel 1989 si sono registrati più di 1600 matrimoni, un valore raggiunto solo nel 1973, anno in cui si registrò la punta massima degli effetti migratori degli anni precedenti, dopo di che vi fu un regolare calo, fino al 1979. Con il 1979 inizia un decennio positivo che culmina con le 1635 unioni registrate lo scorso anno. Come si può rilevare nella rappresentazione grafica, la tendenza alla crescita dovrebbe continuare per diversi anni ancora in seguito al raggiungimento dell'età da matrimonio delle generazioni nate nel

ventennio di forte natalità 1955-1975: l'età media al matrimonio si situa oggi giorno nell'intervallo 26-29 anni (26-27 per le donne, 28-29 per gli uomini).

Nascite: primi segni incoraggianti

Finalmente una nota positiva sul fronte della natalità. Dopo aver annunciato da alcuni anni una probabile ripresa, incominciavamo a dubitare della pertinenza delle nostre ipotesi. Invece il 1989, registrando ben 2584 nascite, 147 in più che nel 1988, ci

Riassunto

Sempre più matrimoni

Nascite: primi segni incoraggianti

Decessi stazionari

Dopo otto anni un saldo positivo

Fonti

In demografia e nell'ambito della statistica ufficiale, per "movimento naturale della popolazione" si intendono quegli avvenimenti che influenzano direttamente o indirettamente l'evoluzione della popolazione, fatta astrazione della distribuzione spaziale. Tra questi figurano le nascite e i decessi, che modificano direttamente l'effettivo della popolazione, come pure i matrimoni e i divorzi, che esercitano una influenza determinante sul numero di nascite, i riconoscimenti di paternità dei bambini la cui madre non è sposata e le adozioni. Il calcolo della speranza di vita appartiene pure a questo settore.

La statistica del movimento naturale della popolazione si basa sulle comunicazioni degli uffici svizzeri di stato civile e dei tribunali. I primi risultati stabiliti a partire dai dati relativi ai matrimoni, alle nascite, ai nati-morti e ai decessi sono stati pubblicati nel 1867 e quelli relativi ai riconoscimenti nel 1931. La statistica dei scioglimenti giudiziari di matrimonio si fonda dal 1876 sulle sentenze dei tribunali. Infine, dal 1953, è possibile censire le adozioni sulla base delle decisioni che i cantoni comunicano all'Ufficio federale di giustizia.

Nozioni e definizioni

La statistica riguarda unicamente le persone che, al momento della loro nascita, del loro matrimonio, ecc. avevano il loro domicilio civile in Svizzera (in Ticino nel nostro caso). Più precisamente, in caso di matrimonio, il domicilio considerato è quello del marito, prima delle nozze; in caso di divorzio e fino al 1983, è l'ultimo domicilio comune prima dell'inoltro della domanda di divorzio; dal 1984, è il domicilio del richiedente il divorzio al momento dell'inoltro dell'azione giudiziaria; in caso di decesso, è il domicilio della persona deceduta al momento del decesso; in caso di riconoscimento, il domicilio della madre al momento della nascita del bambino riconosciuto.

I dati relativi all'età, a gruppi d'età o a intervalli di tempo tra eventi diversi sono generalmente espressi in anni compiuti (mesi e giorni compiuti).

Per migliorare i confronti nel tempo si elimina l'influenza di determinati fattori quali le differenze degli effettivi o delle strutture per età, calcolando i seguenti indicatori:

Indicatore congiunturale di nuzialità dei celibi/nubili:

proporzione di persone che si sposeranno adottando le condizioni di nuzialità di un determinato anno.

Indicatore congiunturale di nuzialità dei divorzi:

proporzione dei divorziati che si sposeranno adottando le condizioni di nuzialità dei divorziati di un determinato anno.

Indicatore congiunturale di divorzialità:

proporzione di matrimoni contratti in un determinato anno che saranno sciolti per divorzio, secondo le condizioni di divorzialità dell'anno considerato.

Indicatore congiunturale di fecondità:

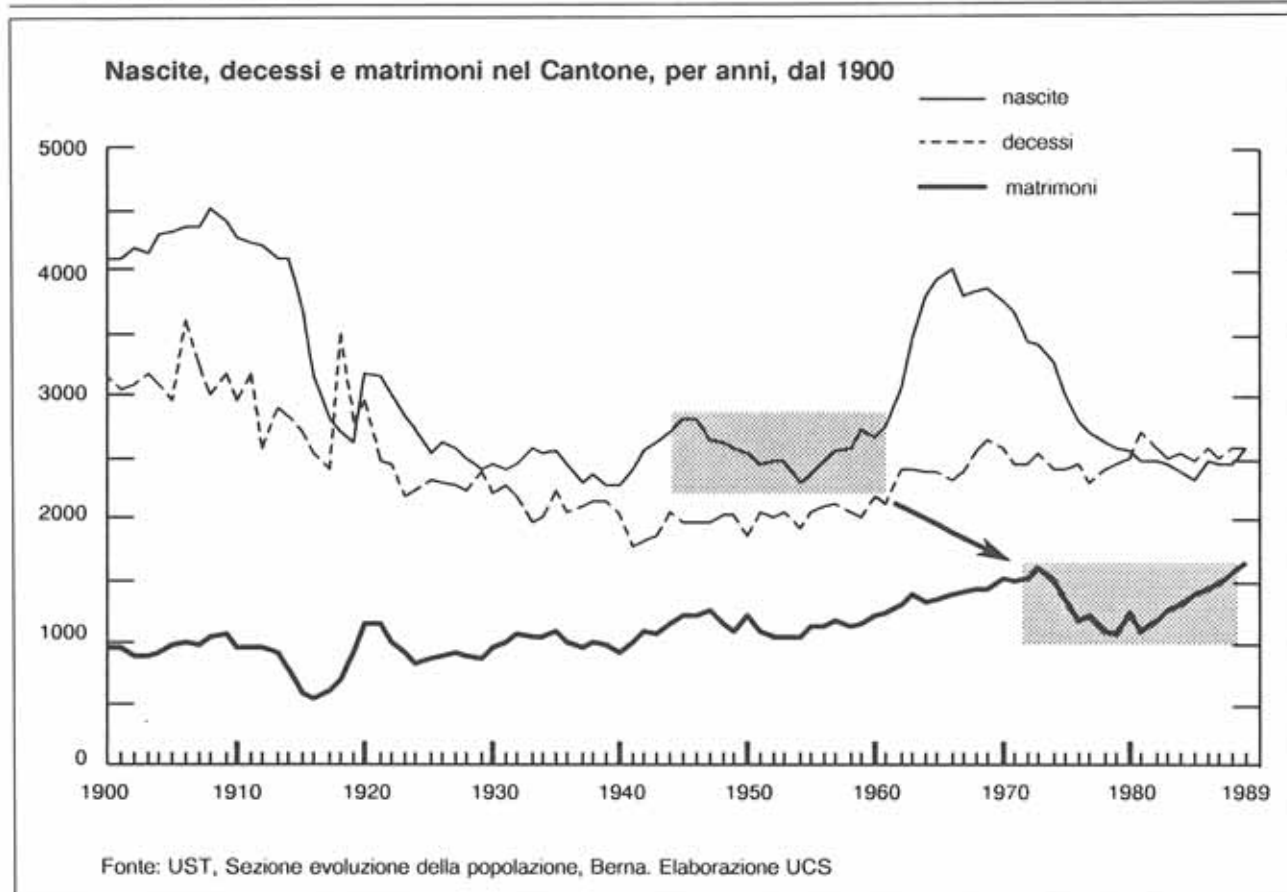
numero medio di figli per donna, se si adottano i tassi di fecondità dell'anno considerato.

(Fonte: Annuario statistico della Svizzera 1989, pag. 26 - Traduzione UCS)

sembra confermare le nostre supposizioni. L'effetto di struttura legato al forte aumento del numero di donne in età di procreare, non poteva tardare ancora a manifestarsi. Il tasso di fecondità ha raggiunto in Ticino, cantone oramai definito urbano, valori così bassi da escludere la possibilità di ulteriori forti contrazioni, tali quindi da neutralizzare l'effetto strutturale.

Questa ripresa della natalità dovrebbe protrarsi ancora per qualche anno, senza per questo produrre gli effetti importanti dello scorso "baby boom", tanto più che gli amministratori sono oramai abituati a seguire l'andamento demografico, consapevoli delle conseguenze che determinate variazioni hanno sulla realtà locale.

Che la ripresa non sia un fatto aleatorio lo conferma la situazione regionale (vedi tabella 2). Nel 1989 solo il Locarnese ha registrato ancora una diminuzione delle nascite (-29 unità). In tutte le altre regioni le variazioni sono state positive. Nel Luganese, regione molto urbanizzata e con tassi di fecondità molto bassi, l'aumento è stato particolarmente marcato: 113 unità, pari al 12,2%. Le stesse città e i grossi centri, che nel 1988 avevano registrato tutti delle diminuzioni più o meno marcate, registrano degli incrementi: Chiasso da -17 nel 1988, va a +13, Lugano da -36 a +64, anche Locarno si inserisce in questa tendenza passando da -36 a +7, Bellinzona da -21 a +32, Biasca da -15 a +9.



Decessi stazionari

Nel 1989 si è registrato un decesso in meno che l'anno precedente. Da alcuni anni il numero dei morti si aggira attorno alle 2500 unità per cui, con una popolazione in continuo aumento e per di più con una importante proporzione di anziani, se ne deduce che la mortalità è diminuita ulteriormente.

Come per la natalità, anche in questo caso gioca però un ruolo importante l'effetto strutturale e un esame serio dell'evoluzione della mortalità deve prendere in considerazione le caratteristiche dei flussi migratori. Un'immigrazione di giovani in Ticino può neutralizzare una maggiore mortalità dovuta all'aumento della po-

polazione anziana, per cui il saldo finale può trarre in inganno. Dobbiamo però rinviare questi approfondimenti a quando disponremo dei dati dettagliati sul bilancio della popolazione 1989.

Dopo otto anni un saldo positivo

Era dal 1980 che non si registrava più un saldo naturale positivo. L'eccedenza delle nascite sui decessi è però di sole 6 unità ed è lungi dal compensare le perdite degli anni precedenti. Dal 1981 al 1988 l'eccedenza dei decessi sulle nascite è stata di ben 972 unità e ci vorranno diversi anni di ripresa della natalità per recuperare una simile diminuzione.

Nelle Tre Valli e nel Locarnese la ripresa della natalità non è riuscita a compensare le diminuzioni dovute ai decessi. In queste regioni il saldo naturale rimane negativo. Non è invece il caso per il Bellinzonese, che demograficamente è da molti anni la regione più florida del cantone, e per le due regioni del Sottoceneri: il Luganese e il Mendrisiotto.

Anche in tutte le città, ad eccezione di Bellinzona, malgrado gli incrementi delle nascite il numero di decessi ha superato quello delle nascite.

Tab. 1: Matrimoni, nati vivi, decessi, saldo naturale, nati morti, dal 1880

Anni	Popolazione ¹ in migliaia	Numeri assoluti					Per 1.000 abitanti				
		Matrimoni	Nati vivi	Decessi	Saldo naturale	Nati morti	Matrimoni	Nati vivi	Decessi	Saldo naturale	Nati morti ²
1880	132,3	757	4.021	3.157	864	96	5,72	30,40	23,87	6,53	23,3
1890	127,6	687	3.369	3.138	231	83	5,39	26,41	24,60	1,81	24,0
1900	138,2	948	4.074	3.141	933	123	6,86	29,48	22,73	6,75	29,3
1910	155,4	934	4.246	2.949	1.297	115	6,01	27,32	18,97	8,35	26,4
1920	152,9	1.137	3.161	2.940	221	87	7,44	20,67	19,23	1,45	26,8
1930	158,8	929	2.441	2.207	234	46	5,85	15,37	13,90	1,47	18,5
1940	160,5	903	2.265	2.026	239	38	5,63	14,11	12,62	1,49	16,5
1945	164,2	1.191	2.790	1.965	825	43	7,25	16,99	11,97	5,02	15,2
1950	174,5	1.204	2.506	1.858	648	49	6,90	14,36	10,65	3,71	19,2
1955	180,3	1.104	2.346	2.044	302	43	6,12	13,01	11,34	1,67	18,0
1960	193,0	1.194	2.671	2.179	492	27	6,19	13,84	11,29	2,55	10,0
1961	203,7	1.231	2.751	2.113	638	33	6,04	13,51	10,37	3,13	11,8
1962	210,0	1.288	3.071	2.394	677	24	6,13	14,62	11,40	3,22	7,7
1963	215,3	1.374	3.448	2.397	1.051	31	6,38	16,01	11,13	4,88	8,9
1964	218,7	1.304	3.801	2.375	1.426	47	5,96	17,38	10,86	6,52	12,2
1965	223,9	1.351	3.920	2.374	1.546	43	6,03	17,51	10,60	6,90	10,8
1966	229,1	1.378	3.994	2.322	1.672	44	6,01	17,43	10,14	7,30	10,9
1967	233,8	1.402	3.812	2.359	1.453	48	6,00	16,30	10,09	6,21	12,4
1968	238,3	1.423	3.832	2.541	1.291	30	5,97	16,08	10,66	5,42	7,8
1969	243,4	1.424	3.859	2.636	1.223	27	5,85	15,85	10,83	5,02	6,9
1970	248,2	1.501	3.747	2.562	1.185	32	6,05	15,10	10,32	4,77	8,5
1971 ¹	244,1	1.475	3.664	2.436	1.228	32	6,04	15,01	9,98	5,03	8,7
1972	249,6	1.507	3.442	2.418	1.024	28	6,04	13,79	9,69	4,10	8,1
1973	252,8	1.609	3.412	2.514	898	20	6,37	13,50	9,95	3,55	5,8
1974	254,6	1.475	3.268	2.391	877	27	5,79	12,84	9,39	3,44	8,2
1975	256,8	1.336	2.987	2.388	599	25	5,20	11,63	9,30	2,33	8,3
1976	258,2	1.182	2.770	2.421	349	23	4,58	10,73	9,38	1,35	8,2
1977	259,4	1.195	2.691	2.281	410	20	4,61	10,37	8,79	1,58	7,4
1978	261,1	1.083	2.598	2.414	184	11	4,15	9,95	9,24	0,70	4,2
1979	262,8	1.054	2.562	2.441	121	16	4,01	9,75	9,29	0,46	6,2
1980	264,6	1.217	2.535	2.482	53	14	4,60	9,58	9,38	0,20	5,5
1981	267,2	1.098	2.444	2.672	-228	10	4,11	9,15	10,00	-0,85	4,1
1982	270,0	1.176	2.461	2.566	-105	17	4,36	9,12	9,50	-0,39	6,9
1983	271,7	1.265	2.427	2.498	-71	13	4,66	8,93	9,19	-0,26	5,3
1984	272,9	1.283	2.372	2.508	-136	10	4,70	8,69	9,19	-0,50	4,2
1985	274,4	1.371	2.311	2.457	-146	15	5,00	8,42	8,95	-0,53	6,4
1986	276,2	1.439	2.463	2.566	-103	7	5,21	8,92	9,29	-0,37	2,8
1987	277,9	1.454	2.436	2.477	-41	9	5,23	8,77	8,91	-0,15	3,7
1988	279,5	1.546	2.437	2.579	-142	6	5,53	8,72	9,23	-0,51	2,5
1989	281,8	1.635	2.584	2.578	6	...	5,80	9,17	9,15	0,02	...

¹Popolazione media fino al 1971, popolazione residente a metà anno dal 1972 in poi.

²Nati morti per 1.000 nascite (nati vivi e nati morti).

Fonte: UST, Sezione evoluzione della popolazione, Berna

Tab. 2: Nati vivi, decessi e saldo naturale per regioni, sub-regioni e comprensori dal 1987 al 1989

Regioni Sub-Regioni Comprensori	Nati vivi			(1)	Decessi			(1)	Saldo naturale		
	1987	1988	1989		1987	1988	1989		1987	1988	1989
REGIONE TRE VALLI	217	229	243	14	259	292	281	-11	-42	-63	-38
Sub-Regione Leventina	84	98	92	-6	106	122	125	3	-22	-24	-33
Compr. Alta Leventina	36	36	37	1	42	47	40	-7	-6	-11	-3
Compr. Media Leventina	26	35	36	1	38	45	45	-	-12	-10	-9
Compr. Bassa Leventina	22	27	19	-8	26	30	40	10	-4	-3	-21
Sub-Regione Blenio	41	45	55	10	79	82	73	-9	-38	-37	-18
Compr. Alta Blenio	17	19	15	-4	27	30	21	-9	-10	-11	-6
Compr. Media Blenio	13	15	20	5	25	19	23	4	-12	-4	-3
Compr. Bassa Blenio	11	11	20	9	27	33	29	-4	-16	-22	-9
Sub-Regione Riviera	92	86	96	10	74	88	83	-5	18	-2	13
REGIONE LOCARNESE E VALLE MAGGIA	542	522	493	-29	539	597	572	-25	3	-75	-79
Sub-Regione Sp. Destra	349	308	302	-6	332	389	377	-12	17	-81	-75
Sub-Regione Gambarogno	32	35	31	-4	36	39	42	3	-4	-4	-11
Sub-Regione Verzasca	72	99	73	-26	60	61	59	-2	12	38	14
Compr. Verzasca Valle	8	6	9	3	12	12	8	-4	-4	-6	1
Compr. Verzasca Piano	64	93	64	-29	48	49	51	2	16	44	13
Sub-Regione Melezza	26	27	28	1	35	29	29	-	-9	-2	-1
Compr. Centovalli	10	9	14	5	19	15	17	2	-9	-6	-3
Compr. T. Pedemonte	16	18	14	-4	16	14	12	-2	-	4	2
Sub-Regione Onsernone	8	10	5	-5	23	23	16	-7	-15	-13	-11
Sub-Regione V. Maggia	55	43	54	11	53	56	49	-7	2	-13	5
Compr. Lavizzara	6	5	6	1	10	11	6	-5	-4	-6	-
Compr. Rovana	4	3	2	-1	2	6	7	1	2	-3	-5
Compr. Fondo V. Maggia	45	35	46	11	41	39	36	-3	4	-4	10
REGIONE BELLINZONESE	366	361	373	12	336	345	323	-22	30	16	50
Sub-Regione Bellinzona	321	313	335	22	306	316	298	-18	15	-3	37
Sub-Regione P. Magadino	45	48	38	-10	30	29	25	-4	15	19	13
REGIONE LUGANESE	935	926	1.039	113	927	944	996	52	8	-18	43
Sub-Regione Lugano	603	588	682	94	606	644	688	44	-3	-56	-6
Sub-Regione V. Lugano	176	175	177	2	169	152	150	-2	7	23	27
Compr. Veduggio	97	91	86	-5	63	60	67	7	34	31	19
Compr. Capriasca	74	75	83	8	82	75	70	-5	-8	-	13
Compr. Valcolla	5	9	8	-1	24	17	13	-4	-19	-8	-5
Sub-Regione Malcantone	156	163	180	17	152	148	158	10	4	15	22
Compr. Alto Malcantone	23	14	18	4	24	24	26	2	-1	-10	-8
Compr. Medio Malcantone	43	42	57	15	48	47	47	-	-5	-5	10
Compr. Basso Malcantone	90	107	105	-2	80	77	85	8	10	30	20
REGIONE MENDRISIOTTO	376	399	436	37	416	401	406	5	-40	-2	30
Sub-Regione Chiasso	150	129	135	6	159	153	137	-16	-9	-24	-2
Sub-Regione Mendrisio	206	232	273	41	225	213	235	22	-19	19	38
Sub-Regione V. Muggio	20	38	28	-10	32	35	34	-1	-12	3	-6
CANTONE	2.436	2.437	2.584	147	2.477	2.579	2.578	-1	-41	-142	6

Tab. 2: Nati vivi, decessi e saldo naturale per distretti e comuni dal 1987 al 1989

Distretti Comuni	Nati vivi			(1)	Decessi			(1)	Saldo naturale		
	1987	1988	1989		1987	1988	1989		1987	1988	1989
Distretto di Mendrisio	338	359	388	29	363	368	365	-3	-25	-9	23
5241 Arzo	5	7	12	5	10	6	7	1	-5	1	5
5242 Balerna	31	24	26	2	42	33	32	-1	-11	-9	-6
5243 Besazio	9	4	3	-1	2	5	4	-1	7	-1	-1
5244 Bruzella	1	3	3	-	-	2	4	2	1	1	-1
5245 Cabbio	2	2	2	-	2	2	4	2	-	-	-2
5246 Caneggio	3	8	4	-4	4	4	4	-	-1	4	-
5247 Capolago	4	5	6	1	6	2	9	7	-2	3	-3
5248 Casima	1	-	-	-	-	-	-	-	1	-	-
5249 Castel San Pietro	9	16	13	-3	11	12	8	-4	-2	4	5
5250 Chiasso	59	42	55	13	79	63	65	2	-20	-21	-10
5251 Coldrerio	14	15	28	13	14	16	23	7	-	-1	5
5252 Genestrerio	5	6	10	4	1	6	6	-	4	-	4
5253 Ligornetto	8	14	19	5	14	10	7	-3	-6	4	12
5254 Mendrisio	44	48	50	2	58	57	52	-5	-14	-9	-2
5255 Meride	2	2	2	-	4	7	5	-2	-2	-5	-3
5256 Monte	-	1	1	-	1	1	2	1	-1	-	-1
5257 Morbio Inferiore	37	41	31	-10	22	31	28	-3	15	10	3
5258 Morbio Superiore	2	5	2	-3	7	6	5	-1	-5	-1	-3
5259 Muggio	2	2	2	-	6	5	6	1	-4	-3	-4
5260 Novazzano	21	15	17	2	18	15	27	12	3	-	-10
5262 Rancate	8	7	12	5	8	11	7	-4	-	-4	5
5263 Riva San Vitale	15	22	20	-2	8	14	23	9	7	8	-3
5264 Sagno	-	1	1	-	1	3	1	-2	-1	-2	-
5265 Salorino	2	3	5	2	7	4	1	-3	-5	-1	4
5266 Stabio	29	42	37	-5	22	22	20	-2	7	20	17
5267 Tremona	2	2	4	2	-	5	3	-2	2	-3	1
5268 Vacallo	23	22	23	1	16	26	12	-14	7	-4	11
Distretto Lugano	968	960	1.075	115	967	968	1.030	62	1	-8	45
5141 Agno	30	31	34	3	18	27	15	-12	12	4	19
5142 Agra	4	4	2	-2	1	-	1	1	3	4	1
5143 Aranno	4	1	3	2	5	1	1	-	-1	-	2
5144 Arogno	5	9	10	1	9	10	8	-2	-4	-1	2
5145 Arosio	5	2	3	1	3	3	6	3	2	-1	-3
5146 Astano	-	2	2	-	4	3	2	-1	-4	-1	-
5147 Barbengo	3	8	13	5	3	15	3	-12	-	-7	10
5148 Bedano	9	8	10	2	4	2	7	5	5	6	3
5149 Bedigliora	7	4	5	1	4	4	3	-1	3	-	2
5150 Bidogno	2	1	1	-	4	5	6	1	-2	-4	-5
5151 Bioggio	11	17	11	-6	7	8	17	9	4	9	-6
5153 Bironico	5	4	3	-1	2	4	10	6	3	-	-7
5154 Bissone	7	5	3	-2	6	4	7	3	1	1	-4
5155 Bogno	-	2	2	-	6	2	-	-2	-6	-	2
5156 Bosco Luganese	2	1	7	6	4	2	1	-1	-2	-1	6
5158 Breganzona	20	40	47	7	23	32	29	-3	-3	8	18
5159 Breno	-	-	3	3	4	3	1	-2	-4	-3	2
5160 Brusino-Arsizio	4	4	9	5	11	3	5	2	-7	1	4
5161 Cademario	1	3	5	2	1	8	3	-5	-	-5	2
5162 Cadempino	10	9	11	2	6	4	7	3	4	5	4

Tab. 2: Nati vivi, decessi e saldo naturale per distretti e comuni dal 1987 al 1989

Distretti Comuni	Nati vivi			(1)	Decessi			(1)	Saldo naturale		
	1987	1988	1989		1987	1988	1989		1987	1988	1989
5163 Cadro	9	14	14	-	7	16	14	-2	2	-2	-
5164 Cagiallo	8	7	3	-4	1	3	5	2	7	4	-2
5165 Camignolo	6	1	5	4	5	2	3	1	1	-1	2
5167 Canobbio	20	18	14	-4	11	10	11	1	9	8	3
5168 Carabbia	4	3	4	1	6	-	1	1	-2	3	3
5169 Carabietta	1	1	-	-1	1	-	-	-	-	1	-
5170 Carona	8	8	4	-4	6	3	10	7	2	5	-6
5171 Caslano	30	28	30	2	24	22	22	-	6	6	8
5173 Certara	-	-	-	-	2	5	2	-3	-2	-5	-2
5174 Cimadara	2	-	1	1	1	4	1	-3	1	-4	-
5175 Cimo	-	-	3	3	1	1	1	-	-1	-1	2
5176 Comano	9	10	11	1	14	8	10	2	-5	2	1
5177 Corticiasca	1	2	1	-1	4	3	1	-2	-3	-1	-
5178 Croglio-Castelrotto	4	5	13	8	9	8	6	-2	-5	-3	7
5179 Cureggia	1	-	-	-	1	-	-	-	-	-	-
5180 Cureglia	15	13	13	-	5	5	7	2	10	8	6
5181 Curio	3	4	3	-1	4	2	2	-	-1	2	1
5182 Davesco-Soragno	13	12	14	2	6	7	10	3	7	5	4
5183 Fescoggia	3	1	1	-	3	1	1	-	-	-	-
5184 Gandria	-	1	3	2	3	1	3	2	-3	-	-
5185 Gentilino	9	9	8	-1	5	10	10	-	4	-1	-2
5186 Grancia	3	1	2	1	3	-	1	1	-	1	1
5187 Gravesano	11	11	9	-2	4	4	5	1	7	7	4
5188 Iseo	1	-	-	-	-	-	-	-	1	-	-
5189 Lamone	18	16	19	3	10	11	9	-2	8	5	10
5190 Lopagno	1	3	6	3	8	2	2	-	-7	1	4
5191 Lugaggia	5	4	7	3	5	4	6	2	-	-	1
5192 Lugano	183	147	211	64	286	311	307	-4	-103	-164	-96
5193 Magliaso	6	10	10	-	13	5	14	9	-7	5	-4
5194 Manno	6	12	2	-10	4	7	5	-2	2	5	-3
5195 Maroggia	7	5	4	-1	5	6	7	1	2	-1	-3
5196 Massagno	34	36	43	7	38	45	49	4	-4	-9	-6
5197 Melano	12	12	11	-1	14	6	8	2	-2	6	3
5198 Melide	10	14	12	-2	9	12	18	6	1	2	-6
5199 Mezzovico-Vira	5	7	6	-1	4	7	3	-4	1	-	3
5200 Migliaglia	6	2	2	-	4	4	5	1	2	-2	-3
5201 Montagnola	15	17	13	-4	10	10	8	-2	5	7	5
5202 Monteggio	11	4	7	3	10	9	9	-	1	-5	-2
5203 Morcote	3	3	4	1	8	7	7	-	-5	-4	-3
5204 Mugena	1	1	-	-1	1	-	7	7	-	1	-7
5205 Muzzano	3	6	10	4	5	3	2	-1	-2	3	8
5206 Neggio	4	3	2	-1	2	2	3	1	2	1	-1
5207 Novaggio	3	6	8	2	7	3	7	4	-4	3	1
5208 Origlio	9	8	13	5	3	2	7	5	6	6	6
5209 Pambio Noranco	2	4	6	2	3	3	2	-1	-1	1	4
5210 Paradiso	29	29	35	6	22	18	29	11	7	11	6
5211 Pazzallo	8	9	8	-1	3	6	10	4	5	3	-2
5212 Ponte Capriasca	11	10	13	3	7	6	8	2	4	4	5
5213 Ponte Tresa	4	11	7	-4	9	8	9	1	-5	3	-2
5214 Porza	7	5	11	6	6	6	12	6	1	-1	-1

Tab. 2: Nati vivi, decessi e saldo naturale per distretti e comuni dal 1987 al 1989

Distretti Comuni	Nati vivi			(1)	Decessi			(1)	Saldo naturale		
	1987	1988	1989		1987	1988	1989		1987	1988	1989
5215 Pregassona	60	61	61	-	38	21	38	17	22	40	23
5216 Pura	9	12	8	-4	5	12	11	-1	4	-	-3
5217 Rivera	18	9	10	1	11	10	14	4	7	-1	-4
5218 Roveredo Capriasca	3	2	1	-1	4	-	1	1	-1	2	-
5219 Rovio	3	5	11	6	8	4	6	2	-5	1	5
5220 Sala Capriasca	7	11	9	-2	12	10	8	-2	-5	1	1
5221 Savosa	18	13	18	5	20	14	12	-2	-2	-1	6
5222 Sessa	6	5	11	6	5	6	7	1	1	-1	4
5223 Sigirino	-	5	7	2	4	2	1	-1	-4	3	6
5224 Sonvico	14	15	15	-	17	16	5	-11	-3	-1	10
5225 Sorengo	14	11	15	4	8	12	11	-1	6	-1	4
5226 Tesserete	8	10	8	-2	11	19	10	-9	-3	-9	-2
5227 Torricella-Taverne	32	28	22	-6	12	13	12	-1	20	15	10
5228 Vaglio	4	1	5	4	3	1	5	4	1	-	-
5229 Valcolla	3	7	5	-2	15	6	10	4	-12	1	-5
5230 Vernate	3	6	1	-5	2	2	3	1	1	4	-2
5231 Vezia	15	20	9	-11	5	8	6	-2	10	12	3
5232 Vezio	2	4	1	-3	3	4	2	-2	-1	-	-1
5233 Vico Morcote	4	5	2	-3	2	3	2	-1	2	2	-
5234 Viganello	51	41	45	4	32	43	49	6	19	-2	-4
5235 Villa Luganese	1	1	1	-	3	4	6	2	-2	-3	-5
Distretto Locarno	492	481	440	-41	490	542	526	-16	2	-61	-86
5091 Ascona	33	28	31	3	50	51	57	6	-17	-23	-26
5092 Auressio	1	4	-	-4	1	1	1	-	-	3	-1
5093 Berzona	1	-	1	1	2	-	-	-	-1	-	1
5094 Borgnone	2	-	1	1	2	-	2	2	-	-	-1
5095 Brione Verzasca	3	1	2	1	3	3	4	1	-	-2	-2
5096 Brione s/Minusio	3	6	7	1	1	7	6	-1	2	-1	1
5097 Brissago	21	17	11	-6	20	30	20	-10	1	-13	-9
5098 Caviano	1	2	4	2	1	3	2	-1	-	-1	2
5099 Cavigliano	1	8	3	-5	6	5	5	-	-5	3	-2
5100 Comologno	1	2	-	-2	3	2	-	-2	-2	-	-
5101 Contone	5	2	1	-1	4	1	3	2	1	1	-2
5102 Corippo	-	-	1	1	1	-	-	-	-1	-	1
5103 Crana	-	1	-	-1	2	1	3	2	-2	-	-3
5104 Cugnasco	5	11	6	-5	7	3	1	-2	-2	8	5
5105 Frasco	1	1	-	-1	2	-	-	-	-1	1	-
5106 Gerra Gambarogno	1	3	2	-1	2	2	6	4	-1	1	-4
5107 Gerra Verzasca	6	17	6	-11	7	9	8	-1	-1	8	-2
5108 Gordola	35	36	30	-6	16	25	20	-5	19	11	10
5109 Gresso	-	-	-	-	3	1	6	5	-3	-1	-6
5110 Indemini	5	2	4	2	-	1	-	-1	5	1	4
5111 Intragna	8	8	13	5	11	14	14	-	-3	-6	-1
5112 Lavertezzo	3	5	9	4	6	6	8	2	-3	-1	1
5113 Locarno	142	106	113	7	114	141	141	-	28	-35	-28
5114 Loco	1	1	2	1	7	7	2	-5	-6	-6	-
5115 Losone	55	54	51	-3	37	47	38	-9	18	7	13
5116 Magadino	13	13	11	-2	16	12	13	1	-3	1	-2
5117 Mergoscia	3	-	1	1	4	1	-	-1	-1	-1	1

Tab. 2: Nati vivi, decessi e saldo naturale per distretti e comuni dal 1987 al 1989

Distretti Comuni	Nati vivi			(1)	Decessi			(1)	Saldo naturale		
	1987	1988	1989		1987	1988	1989		1987	1988	1989
5118 Minusio	57	55	47	-8	54	68	53	-15	3	-13	-6
5119 Mosogno	-	-	-	-	1	3	1	-2	-1	-3	-1
5120 Muralto	19	25	24	-1	40	30	44	14	-21	-5	-20
5121 Orselina	11	7	9	2	9	7	11	4	2	-	-2
5122 Palagnedra	-	1	-	-1	6	1	1	-	-6	-	-1
5123 Piazzogna	4	-	-	-	-	2	1	-1	4	-2	-1
5125 Ronco s/Ascona	8	10	9	-1	7	8	7	-1	1	2	2
5126 Russo	3	1	2	1	1	3	1	-2	2	-2	1
5127 San Nazzaro	2	5	4	-1	8	11	7	-4	-6	-6	-3
5128 Sant'Abbondio	1	5	-	-5	-	3	8	5	1	2	-8
5129 Sonogno	-	-	-	-	-	3	1	-2	-	-3	-1
5130 Tegna	4	5	4	-1	7	3	2	-1	-3	2	2
5131 Tenero Contra	15	24	13	-11	12	6	14	8	3	18	-1
5132 Vergeletto	1	1	-	-1	3	5	2	-3	-2	-4	-2
5133 Verscio	11	5	7	2	3	6	5	-1	8	-1	2
5134 Vira Gambarogno	5	5	6	1	9	5	5	-	-4	-	1
5135 Vogorno	1	4	5	1	2	5	3	-2	-1	-1	2
Distretto Vallemaggia	55	43	54	11	53	56	49	-7	2	-13	5
5301 Aurigeno	4	3	4	1	2	1	1	-	2	2	3
5302 Avegno	6	4	6	2	3	6	6	-	3	-2	-
5303 Bignasco	3	2	3	1	3	1	-	-1	-	1	3
5304 Bosco Gurin	1	1	1	-	-	1	3	2	1	-	-2
5305 Broglio	2	-	-	-	-	1	1	-	2	-1	-1
5306 Brontallo	1	1	-	-1	3	-	-	-	-2	1	-
5307 Campo Vallemaggia	-	-	-	-	1	3	1	-2	-1	-3	-1
5308 Cavergho	3	3	6	3	6	9	5	-4	-3	-6	1
5309 Cerentino	2	1	1	-	1	-	-	-	1	1	1
5310 Cevio	2	3	-	-3	7	6	6	-	-5	-3	-6
5311 Coglio	1	-	1	1	-	2	-	-2	1	-2	1
5312 Fusio	-	1	1	-	1	1	-	-1	-1	-	1
5313 Giumaglio	4	-	1	1	3	2	2	-	1	-2	-1
5314 Gordevio	6	8	9	1	7	4	4	-	-1	4	5
5315 Linescio	1	1	-	-1	-	2	3	1	1	-1	-3
5316 Lodano	2	2	2	-	2	2	1	-1	-	-	1
5317 Maggia	7	8	5	-3	4	3	3	-	3	5	2
5318 Menzonio	-	-	-	-	3	2	-	-2	-3	-2	-
5319 Moghegno	2	2	7	5	2	2	2	-	-	-	5
5320 Peccia	2	2	4	2	3	4	2	-2	-1	-2	2
5321 Prato-Sornico	1	1	1	-	-	3	3	-	1	-2	-2
5322 Someo	5	-	2	2	2	1	6	5	3	-1	-4
Distretto Bellinzona	370	370	388	18	353	364	335	-29	17	6	53
5001 Arbedo Castione	41	38	29	-9	18	29	28	-1	23	9	1
5002 Bellinzona	168	147	179	32	158	156	145	-11	10	-9	34
5003 Cadenazzo	12	6	15	9	12	11	7	-4	-	-5	8
5004 Camorino	17	14	15	1	10	10	14	4	7	4	1
5005 Giubiasco	43	58	54	-4	68	61	49	-12	-25	-3	5
5006 Gnosca	2	1	1	-	7	4	5	1	-5	-3	-4
5007 Gorduno	4	5	7	2	8	8	5	-3	-4	-3	2

Tab. 2: Nati vivi, decessi e saldo naturale per distretti e comuni dal 1987 al 1989

Distretti Comuni	Nati vivi			(1)	Decessi			(1)	Saldo naturale		
	1987	1988	1989		1987	1988	1989		1987	1988	1989
5008 Gudo	6	5	2	-3	5	7	4	-3	1	-2	-2
5009 Isonne	4	3	10	7	4	6	5	-1	-	-3	5
5010 Lumino	11	11	9	-2	15	10	14	4	-4	1	-5
5011 Medeglia	1	3	2	-1	9	3	2	-1	-8	-	-
5012 Moleno	-	-	1	1	-	1	-	-1	-	-1	1
5013 Monte Carasso	15	14	13	-1	16	15	17	2	-1	-1	-4
5014 Pianezzo	3	2	1	-1	1	6	6	-	2	-4	-5
5015 Preonzo	2	4	2	-2	1	6	3	-3	1	-2	-1
5016 Robasacco	3	-	-	-	-	3	3	-	3	-3	-3
5017 Sant'Antonino	19	35	20	-15	9	7	8	1	10	28	12
5018 Sant'Antonio	-	2	1	-1	2	7	6	-1	-2	-5	-5
5019 Sementina	19	22	27	5	10	14	14	-	9	8	13
Distretto Riviera	88	81	92	11	66	77	75	-2	22	4	17
5281 Biasca	56	41	50	9	29	39	45	6	27	2	5
5282 Claro	12	14	13	-1	14	10	11	1	-2	4	2
5283 Cresciano	4	8	6	-2	6	5	4	-1	-2	3	2
5284 Iragna	3	2	7	5	5	7	2	-5	-2	-5	5
5285 Lodrino	6	10	10	-	7	8	7	-1	-1	2	3
5286 Osogna	7	6	6	-	5	8	6	-2	2	-2	-
Distretto Blenio	41	45	55	10	79	82	73	-9	-38	-37	-18
5031 Aquila	6	7	2	-5	9	8	4	-4	-3	-1	-2
5032 Campo Blenio	1	-	1	1	1	2	2	-	-	-2	-1
5033 Castro	-	1	-	-1	3	1	-	-1	-3	-	-
5034 Corzoneso	3	3	5	2	6	2	6	4	-3	1	-1
5035 Dongio	6	3	4	1	4	3	4	1	2	-	-
5036 Ghirone	-	1	-	-1	1	1	1	-	-1	-	-1
5037 Largario	-	1	2	1	-	1	1	-	-	-	1
5038 Leontica	1	2	3	1	5	3	3	-	-4	-1	-
5039 Lottigna	-	-	2	2	3	-	3	3	-3	-	-1
5040 Ludiano	1	-	3	3	3	8	5	-3	-2	-8	-2
5041 Malvaglia	9	8	14	6	19	19	17	-2	-10	-11	-3
5042 Marolta	1	1	-	-1	1	1	1	-	-	-	-1
5043 Olivone	7	9	7	-2	9	13	8	-5	-2	-4	-1
5044 Ponto Valentino	2	2	4	2	2	5	4	-1	-	-3	-
5045 Prugiasco	-	2	-	-2	1	3	1	-2	-1	-1	-1
5046 Semione	1	3	3	-	5	6	7	1	-4	-3	-4
5047 Torre	3	2	5	3	7	6	6	-	-4	-4	-1
Distretto Leventina	84	98	92	-6	106	122	125	3	-22	-24	-33
5061 Airolo	19	19	16	-3	28	23	19	-4	-9	-4	-3
5062 Anzonico	1	-	1	1	-	2	-	-2	1	-2	1
5063 Bedretto	-	-	-	-	2	3	4	1	-2	-3	-4
5064 Bodio	9	11	6	-5	11	14	12	-2	-2	-3	-6
5065 Calonico	1	1	-	-1	1	1	-	-1	-	-	-
5066 Calpiogna	1	1	-	-1	2	4	3	-1	-1	-3	-3
5067 Campello	-	-	1	1	-	2	1	-1	-	-2	-
5068 Cavagnago	-	1	-	-1	1	3	2	-1	-1	-2	-2
5069 Chiggiogna	3	2	5	3	4	8	3	-5	-1	-6	2

Tab. 2: Nati vivi, decessi e saldo naturale per distretti e comuni dal 1987 al 1989

Distretti Comuni	Nati vivi			(1)	Decessi			(1)	Saldo naturale		
	1987	1988	1989		1987	1988	1989		1987	1988	1989
5070 Chironico	2	5	4	-1	10	4	7	3	-8	1	-3
5071 Dalpe	5	3	4	1	1	2	3	1	4	1	1
5072 Faido	12	22	17	-5	12	14	17	3	-	8	-
5073 Giornico	4	9	6	-3	9	9	15	6	-5	-	-9
5074 Mairengo	2	3	3	-	1	6	4	-2	1	-3	-1
5075 Osco	2	-	1	1	6	-	3	3	-4	-	-2
5076 Personico	3	4	4	-	2	3	8	5	1	1	-4
5077 Pollegio	6	3	3	-	4	4	5	1	2	-1	-2
5078 Prato Leventina	3	3	3	-	1	4	1	-3	2	-1	2
5079 Quinto	9	11	14	3	10	15	13	-2	-1	-4	1
5080 Rossura	1	-	2	2	1	1	2	1	-	-1	-
5081 Sobrio	1	-	2	2	-	-	3	3	1	-	-1
Riepilogo distretti											
Mendrisio	338	359	388	29	363	368	365	-3	-25	-9	23
Lugano	968	960	1.075	115	967	968	1.030	62	1	-8	45
Locarno	492	481	440	-41	490	542	526	-16	2	-61	-86
Vallemaggia	55	43	54	11	53	56	49	-7	2	-13	5
Bellinzona	370	370	388	18	353	364	335	-29	17	6	53
Riviera	88	81	92	11	66	77	75	-2	22	4	17
Blenio	41	45	55	10	79	82	73	-9	-38	-37	-18
Leventina	84	98	92	-6	106	122	125	3	-22	-24	-33
Cantone	2.436	2.437	2.584	147	2.477	2.579	2.578	-1	-41	-142	6

¹ Variazione rispetto al 1988

Fonti: Ufficio federale di statistica, Sezione movimento della popolazione (ESPOP)

I documenti elencati sono reperibili presso l'Ufficio cantonale di statistica o la biblioteca di economia e statistica dell'Ufficio delle ricerche economiche.

A partire dal 1989 è stata adottata la classificazione utilizzata dall'Ufficio federale di statistica che prevede 20 suddivisioni, riportate qui di seguito.

- | | |
|--------------------------------------|--|
| 0) Generalità | 10) Turismo |
| 1) Popolazione | 11) Trasporti e comunicazioni |
| 2) Territorio, paesaggio ed ambiente | 12) Massa monetaria, mercati finanziari e banche |
| 3) Occupazione e vita attiva | 13) Assicurazioni |
| 4) Contabilità nazionale | 14) Sanità |
| 5) Prezzi | 15) Educazione e scienza |
| 6) Produzione, commercio e consumo | 16) Cultura, condizioni di vita e sport |
| 7) Agricoltura e selvicoltura | 17) Politica |
| 8) Energia | 18) Finanze pubbliche |
| 9) Costruzioni ed abitazioni | 19) Diritto e giustizia |

Generalità

Catalogo 1990. Roma, Istituto Nazionale di Statistica, aprile 1990, 247 p.

Territorio, paesaggio ed ambiente

Abfallstatistik 1989. Pressemitteilung Nr. 5/1990. Zürich, Statistisches Amt des Kantons Zürich, Juni 1990, 3 p.

Prezzi

Aménagement futur du système statistique des prix en Suisse. Bases, considérations et questions.

Documents techniques. Berne, Office fédéral de la statistique, 1989, 36 p.

Concept de base pour un nouvel indice des prix à la production. Documents techniques. Berne, Office fédéral de la statistique, 1989, 27 p.

Produzione, commercio e consumo

Les commandes, la production, les chiffres d'affaires et les stocks dans l'industrie et dans le secteur principal de la construction 1989. Données statistiques. Berne, Office fédéral de la statistique, 1990, 43 p.

Statistique annuelle du commerce extérieur de la Suisse 1989. Tome troisième. Berne. Direction générale des douanes, mai 1990, 208 p.

Rapporto delle Aziende industriali della città di Lugano. Lugano. Commissione amministratrice, giugno 1990, 52 p.

Agricoltura e selvicoltura

Prix et récoltes de l'agriculture suisse 1989. Travaux statistiques nr. 157. Brugg, Secrétariat des paysans suisses, 1990, 43 p.

Costruzioni ed abitazioni

Wohnbautätigkeit 1989. Statistische Mitteilung Nr 2. Aarau, Statistisches Amt des Kantons Aargau, Juli 1990, 18 p.

Die Zählung der leerstehenden Geschäftslokale in der Stadt Bern vom 1. Juni 1990. Kurzbericht. Bern, Amt für Statistik der Stadt Bern, Juli 1990, 4 p.

Die Zählung der leerstehenden Wohnungen in der Stadt Bern sowie in der Region Bern vom 1. Juni 1990. Kurzbericht. Bern. Amt für Statistik der Stadt Bern, Juli 1990, 9 p.

Die Zählung der leerstehenden Wohnungen vom 1. Juni 1990 in Stadt und Region Bern. Pressemitteilung nr. 33/90. Amt für Statistik der Stadt Bern, Juli 1990, 2 p.

Turismo

Tourisme en Suisse dans l'hôtellerie et les autres formes d'hébergement 1989. Cahiers statistiques. Berne, Office fédéral de la statistique, 1990, 20 p.

Le tourisme suisse en chiffres. Edition 1990. Berne, Fédération suisse du tourisme, juin 1990, 24 p.

Relazione annua 1989. Bellinzona, Ente ticinese per il turismo, 1990, 95 p.

Alta Leventina e sistema turistico-ricreativo. Documenti economia di montagna 21. Bellinzona, Ufficio ricerche economiche, giugno 1990, 124 p.

Trasporti e comunicazioni

Strassenverkehrsunfälle 1989. Statistische Mitteilung nr. 1. Aarau, Statistisches Amt des Kantons Aargau, Juni 1990, 25 p

80° rapporto del Consiglio di Amministrazione dell'Assemblea generale degli azionisti sulla gestione dell'anno 1989. Chiasso, Autolinea mendrisiense S.A., 1990, 12 p.

Massa monetaria, mercati finanziari e banche

Rapporto annuale 1989. Lugano, Banca commerciale Lugano, 1990, 30 p.

Rapporto annuale 1989. Lugano, Banca di credito e commercio S.A., 1990, 12 p.

Finanze pubbliche

Charge fiscale en Suisse 1989, personnes physiques par communes. Données statistiques. Berne, Administration fédérale des contributions, 1990, 56 p.

Gemeindefinanzstatistik 1988. Heft 87. Aarau, Statistisches Amt des Kantons Aargau, Juni 1990, 103 p.

Quotités d'impôt des communes et taux d'impôt des paroisses pour 1990. Berne, Administration des finances du canton de Berne, Division planification financière, mai 1990, 65 p.

Bollettino meteorologico delle stazioni di Lugano (LU) e Locarno Monti (LM)

Mese di giugno dei rispettivi anni

Anno	Pressione atmosferica		Temperatura dell'aria in centigradi								Umidità media relat. in %	
	LU	LM	Media		Scarto rispetto alla media ¹		Minima		Massima		LU	LM
			LU	LM	LU	LM	LU	LM	LU	LM		
1978	981,7	970,0	17,3	17,3	-1,7	-0,6	6,5	6,4	25,5	27,4	73	69
1979	983,8	972,1	19,1	18,8	0,9	1,0	11,3	9,4	27,1	27,5	73	76
1980	980,8	969,0	17,0	16,7	-1,2	-1,0	8,0	8,5	28,2	27,7	69	64
1981	983,6	971,9	19,4	19,4	1,1	1,6	11,5	11,8	29,1	31,4	67	63
1982	983,1	971,0	20,2	19,7	1,9	2,0	12,9	12,0	28,1	29,3	67	62
1983	986,4	974,2	18,2	19,3	0,9	1,2	10,3	8,3	23,8	23,9	68	62
1984	983,2	971,5	18,9	18,2	-0,3	0,2	8,0	6,7	32,4	30,1	65	61
1985	981,8	970,2	18,1	17,6	-0,6	-0,4	10,4	9,4	26,5	27,0	64	58
1986	982,4	970,9	19,3	19,8	0,5	1,1	8,1	7,0	29,8	31,6	68	60
1987	983,0	971,7	17,5	16,9	-1,2	-1,1	8,8	7,9	28,8	28,7	69	68
1988	980,9	969,4	17,7	17,6	-0,9	-0,4	9,5	8,8	26,3	27,0	75	70
1989	982,5	971,1	18,3	18,3	-0,3	-0,3	8,0	8,0	28,4	28,5	61	61
1990	982,1	970,7	18,4	18,2	-0,1	-0,3	9,3	10,7	28,9	28,0	75	70

Anno	Ore di sole		Precipitazioni				mm d'acqua		Media mensile annuo- lamenti		Giorni chiari ⁴		Giorni scuri ⁵	
	LU	LM	Giorni con pioggia ²		Giorni con neve ³		LU	LM	LU	LM	LU	LM	LU	LM
			LU	LM	LU	LM								
1978	226	220	12	14	1	-	205	188	63	62	-	2	10	8
1979	177	187	13	17	-	-	175	120	64	57	2	2	8	6
1980	201	204	16	15	-	-	368	260	59	58	2	4	11	10
1981	184	216	10	9	-	-	81	81	59	54	1	3	8	8
1982	217	223	10	12	-	-	145	230	57	56	-	1	7	8
1983	213	218	11	10	-	-	67	108	58	59	3	1	7	7
1984	227	236	7	7	-	-	178	172	59	54	2	4	6	6
1985	231	223	18	16	-	-	130	136	55	58	2	2	6	7
1986	223	243	13	10	-	-	79	80	59	51	3	4	4	4
1987	206	189	13	13	-	-	277	523	62	62	-	1	11	10
1988	166	183	18	17	-	-	198	187	69	63	2	2	13	9
1989	252	248	10	14	-	-	145	74	51	49	2	4	4	4
1990	194	188	24	22	-	-	289	392	63	61	-	1	8	8

¹Media del mese considerato calcolata sul periodo 1951-1980

³0,3 mm e più di neve sciolta

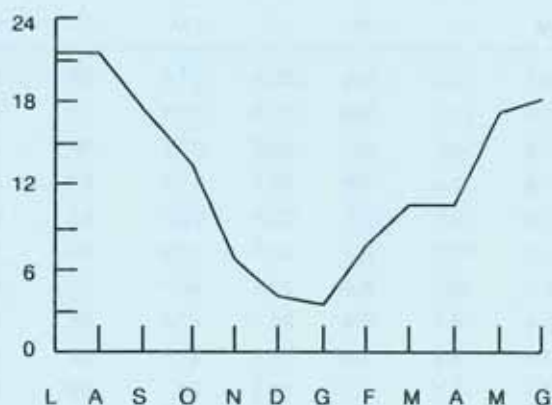
⁵Nuvolosità media superiore all'80% di cielo coperto

²0,1 mm e più

⁴Nuvolosità media inferiore al 20% di cielo coperto

Fonte: Istituto svizzero di meteorologia, (ISM)

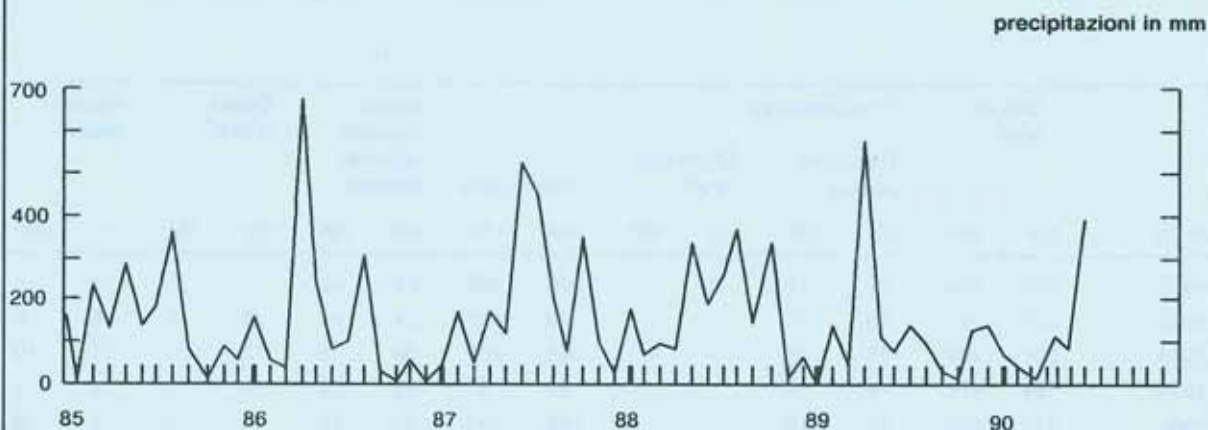
Temperature medie mensili registrate all'osservatorio di Locarno-Monti da luglio 1989



Temperature medie mensili registrate all'osservatorio di Locarno-Monti nei mesi di giugno dei rispettivi anni



Precipitazioni mensili registrate all'Osservatorio di Locarno-Monti da gennaio 1985



Gradi-giorno di riscaldamento (GG 12/20) e numero di giorni di riscaldamento (GR) per le stazioni di base ticinesi e della Mesolcina (mese di giugno dei rispettivi anni)

	Piotta		Lugano		Magadino		Stabio		Locarno Monti		Cimetta		San Bernardino	
	GG	GR	GG	GR	GG	GR	GG	GR	GG	GR	GG	GR	GG	GR
1981	911	10	-	-	-	-	-	-
1982	180	2	-	-	-	-	-	-	-	-	149	15	232	23
1983	392	4	-	-	-	-	85	1	94	1	221	21	270	25
1984	824	7	290	3	305	3	299	3	335	3	262	22	352	30
1985	978	10	-	-	-	-	-	-	-	-	329	29	353	29
1986	914	9	81	1	-	-	176	2	80	1	212	17	248	19
1987	128	12	160	2	178	2	93	1	187	2	318	27	331	26
1988	726	7	81	1	-	-	276	3	168	2	299	27	329	30
1989	856	8	86	1	85	1	168	2	93	1	258	22	274	23
1990	87	10	-	-	-	-	-	-	-	-	257	23	280	24

Fonte: Istituto svizzero di meteorologia, (ISM)

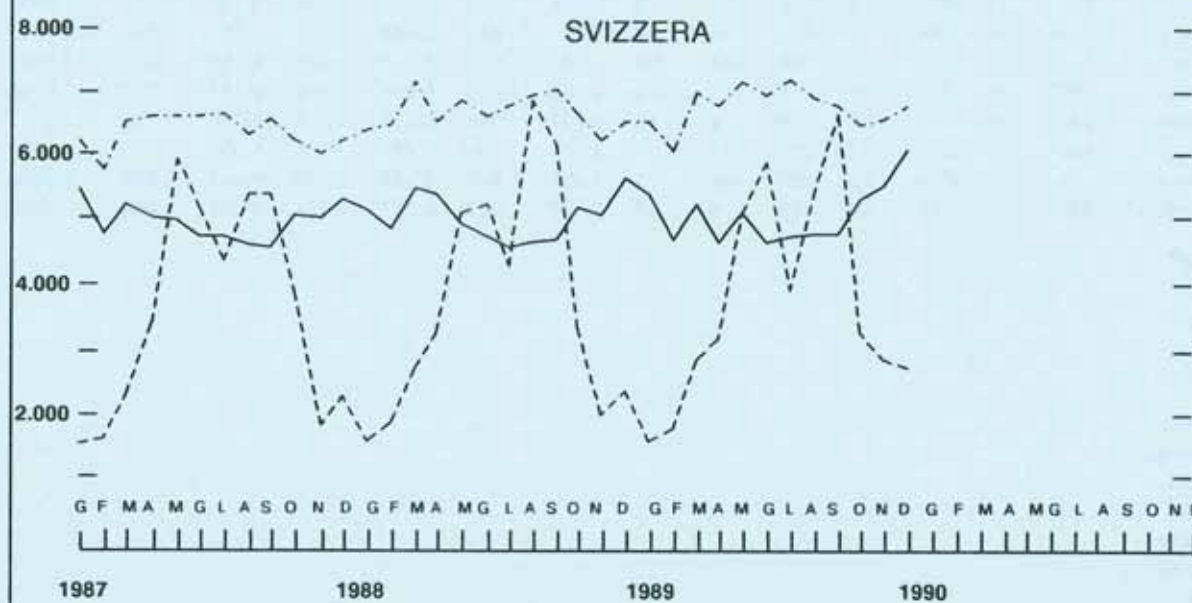
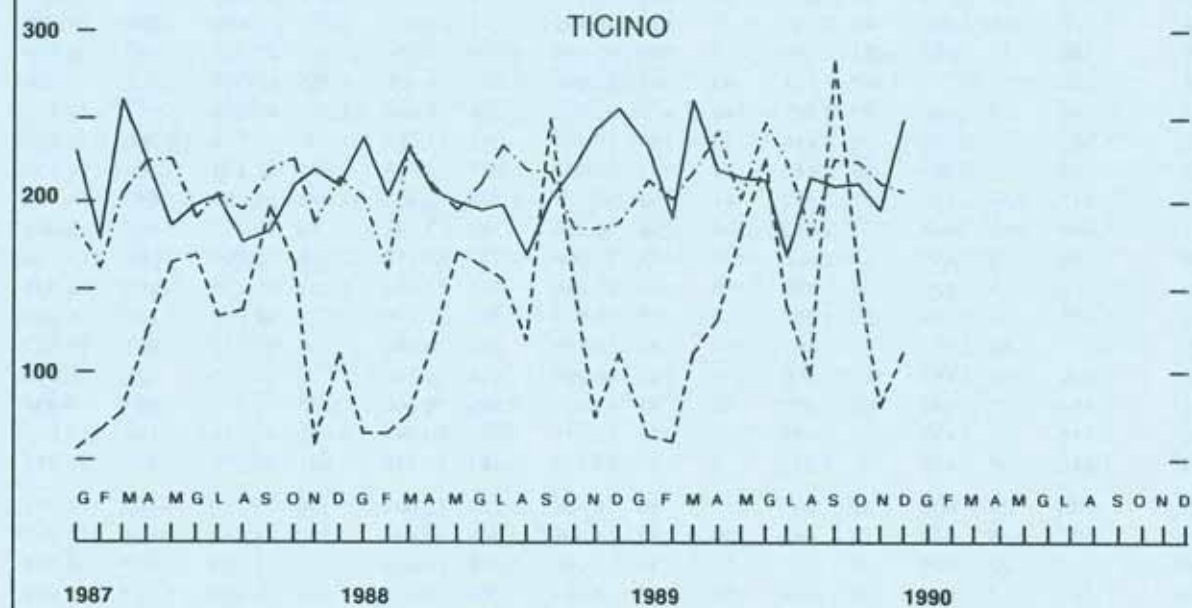
Matrimoni, nati vivi, decessi e saldo naturale in Ticino e in Svizzera dal 1973

Anno Trim. Mese	Ticino							Svizzera						
	Matrimoni		Nati vivi		Decessi		Saldo natur.	Matrimoni		Nati vivi		Decessi		Saldo natur.
	Ass.	Var. ¹	Ass.	Var. ¹	Ass.	Var. ¹		Ass.	Var. ¹	Ass.	Var. ¹	Ass.	Var. ¹	
1973	1.609	102	3.412	-30	2.514	96	898	40.768	-2.313	87.518	-3.824	56.990	501	30.528
1974	1.475	-134	3.268	-144	2.391	-123	877	38.499	-2.269	84.507	-3.011	56.403	-587	28.104
1975	1.336	-139	2.987	-281	2.388	-3	599	35.189	-3.310	78.464	-6.043	55.924	-479	22.540
1976	1.182	-154	2.770	-217	2.421	33	349	32.058	-3.131	74.199	4.265	57.095	1.171	17.104
1977	1.195	13	2.691	-79	2.281	-140	410	33.032	974	72.829	-1.370	55.658	-1.437	17.171
1978	1.083	-112	2.598	-93	2.414	133	184	32.120	-912	71.375	-1.454	57.718	2.060	13.657
1979	1.054	-29	2.562	-36	2.441	27	121	33.987	1.867	71.986	611	57.454	-264	14.532
1980	1.217	163	2.535	-27	2.482	41	53	35.721	1.734	73.661	1.675	59.097	1.643	14.564
1981	1.098	-119	2.444	-91	2.672	190	-228	35.766	45	73.747	86	59.763	666	13.984
1982	1.176	78	2.461	17	2.566	-106	-105	37.003	1.237	74.916	1.169	59.204	-559	15.712
1983	1.265	89	2.427	-34	2.498	-68	-71	37.645	642	73.659	-1.257	60.756	1.552	12.903
1984	1.283	18	2.372	-55	2.508	10	-136	38.614	969	74.710	1.051	58.602	2.154	16.108
1985	1.371	88	2.311	-61	2.457	-51	-146	38.776	162	74.684	-26	59.583	981	15.101
1986	1.439	68	2.463	152	2.566	109	-103	40.234	1.458	76.320	1.636	60.105	522	16.215
1987	1.454	15	2.436	-27	2.477	-89	-41	43.063	2.829	76.505	185	59.511	594	16.994
1988	1.546	92	2.437	1	2.579	102	-142	45.716	2.653	80.345	3.840	60.648	1.137	19.697
1989 ^P	1.640	94	2.588	151	2.575	-4	97	45.235	-481	81.176	831	60.961	313	20.215
I trim.	235	23	633	32	683	1	-50	6.163	-229	19.642	-496	15.320	-452	4.322
II trim.	537	76	688	75	646	39	42	14.209	303	20.824	840	14.414	-614	6.410
III trim.	520	-22	628	-42	591	15	37	16.002	-1.635	20.862	83	14.298	272	6.564
IV trim.	348	17	639	86	655	-59	68	8.861	1.080	19.848	404	16.929	1.107	2.919
Gennaio	64	-4	213	7	232	-13	-19	1.579	-144	6.552	107	5.402	155	1.150
Febbraio	60	-6	202	42	192	-11	10	1.738	-122	6.076	-395	4.669	-317	1.407
Marzo	111	33	218	-17	259	25	-41	2.846	97	7.014	-208	5.249	-290	1.765
Aprile	131	12	240	32	219	8	21	3.189	-151	6.753	242	4.636	-703	2.117
Maggio	182	8	201	8	214	12	-13	5.093	-121	7.126	304	5.127	194	1.999
Giugno	224	56	247	35	213	19	34	5.927	575	6.945	294	4.651	-105	2.294
Luglio	138	-25	222	-10	168	-37	54	3.880	-510	7.211	420	4.729	-52	2.482
Agosto	99	-22	181	-38	214	47	-33	5.455	-1.479	6.894	-119	4.783	170	2.111
Settembre	283	25	225	6	209	5	16	6.667	354	6.757	-218	4.786	50	1.971
Ottobre	155	1	222	40	211	-10	11	3.271	-80	6.497	-168	5.300	87	1.197
Novembre	80	11	210	26	195	-43	15	2.862	897	6.594	348	5.544	556	1.050
Dicembre	113	5	207	20	249	-6	42	2.728	263	6.757	224	6.085	464	672
1990 ^P														
I trim.														
II trim.														
III trim.														
IV trim.														
Gennaio														
Febbraio														
Marzo														
Aprile														
Maggio														
Giugno														
Luglio														
Agosto														
Settembre														
Ottobre														
Novembre														
Dicembre														

¹Variazione rispetto allo stesso periodo dell'anno precedente

Fonte: Ufficio federale di statistica, Sezione movimento della popolazione

Matrimoni, nati vivi e decessi per mesi da gennaio 1987



----- Matrimoni Nascite _____ Decessi

Evoluzione dell'indice trimestrale dell'occupazione per settori economici in Ticino e in Svizzera (III trim. 1985 = 100)

Trimestre	Ticino						Svizzera					
	Totale		Secondario		Terziario		Totale		Secondario		Terziario	
	Ass.	Var.% ¹	Ass.	Var.% ¹	Ass.	Var.% ¹	Ass.	Var.% ¹	Ass.	Var.% ¹	Ass.	Var.% ¹
1987												
I trim.	97,0	-0,2	99,6	-	95,5	-0,2	100,1	1,4	98,2	1,0	101,4	1,6
II trim.	100,9	0,4	100,9	-0,2	101,0	0,9	102,1	1,2	101,0	0,2	102,9	2,7
III trim.	101,7	0,6	101,7	0,4	101,8	0,9	102,5	1,4	101,2	-0,0	103,4	2,4
IV trim.	97,2	1,0	98,8	0,1	96,4	1,7	99,9	0,9	95,4	-0,3	103,3	2,0
1988												
I trim.	98,9	2,0	101,1	1,5	97,6	2,2	101,4	1,3	98,2	-	103,6	2,2
II trim.	101,9	1,0	102,5	1,6	101,8	0,8	103,3	1,2	101,3	0,3	104,7	1,8
III trim.	103,1	1,4	104,2	2,5	102,7	0,9	103,7	1,1	101,9	0,6	105,0	1,5
IV trim.	98,9	1,7	101,1	2,3	97,7	1,3	101,2	1,2	96,0	0,6	104,9	1,6
1989												
I trim.	101,3	2,4	104,4	3,3	99,4	1,8	102,8	1,4	99,6	1,4	105,0	1,4
II trim.	104,0	2,0	105,7	3,2	103,0	1,1	103,9	0,6	101,8	0,5	105,4	0,7
III trim.	104,7	1,6	106,2	1,9	103,9	1,2	105,1	1,4	103,1	1,2	106,5	1,4
IV trim.	100,2	1,3	102,5	1,4	99,0	1,3	102,6	1,4	97,3	1,4	106,4	1,4
1990												
I trim.	102,4	1,1	106,1	1,6	100,2	0,8	104,5	1,7	101,4	1,8	106,7	1,6
II trim.												
III trim.												
IV trim.												

¹Variazione percentuale rispetto allo stesso trimestre dell'anno precedente
 Fonte: Ufficio federale di statistica, Sezione imprese e impiego, Berna

Ripartizione percentuale degli occupati secondo il tempo di lavoro, dal 1987

Anno	Persone occupate ... del tempo di lavoro											
	Il 90% almeno				Il 50-89%				Meno del 50%			
	I trim.	II trim.	III trim.	IV trim.	I trim.	II trim.	III trim.	IV trim.	I trim.	II trim.	III trim.	IV trim.
1987	94,8	94,9	94,8	94,6	2,9	2,8	2,9	3,1	2,3	2,2	2,3	2,3
1988	94,6	94,8	94,8	94,6	3,2	3,0	3,1	3,3	2,3	2,2	2,1	2,1
1989	94,5	94,6	94,5	94,4	3,3	3,3	3,2	3,5	2,2	2,2	2,3	2,2
1990	93,5				3,9				2,6			

Fonte: Ufficio federale di statistica, Sezione imprese e impiego, Berna

Ripartizione percentuale degli occupati tra personale amministrativo e di produzione, dal 1987

Anno, trimestre	Totale generale		Personale amministrativo		Personale di produzione				
	Totale	% Uomini	% Donne	% sul totale generale	% Uomini	% Donne	% sul totale generale	% Uomini	% Donne
1987									
I trim.	100,0	64,7	35,3	29,6	17,7	11,9	70,4	47,0	23,4
II trim.	100,0	65,1	34,9	30,0	17,8	12,2	70,0	47,2	22,7
III trim.	100,0	65,4	34,6	30,9	18,4	12,5	69,1	47,0	22,1
IV trim.	100,0	65,4	34,6	30,9	18,4	12,5	69,1	47,0	22,1
1988									
I trim.	100,0	65,3	34,7	30,7	18,3	12,4	69,3	47,0	22,3
II trim.	100,0	64,8	35,2	29,9	17,6	12,3	70,1	47,2	22,9
III trim.	100,0	65,0	35,0	30,0	17,6	12,4	70,0	47,4	22,6
IV trim.	100,0	65,4	34,6	31,3	18,6	12,7	68,7	46,8	21,9
1989									
I trim.	100,0	65,5	34,5	31,0	18,3	12,7	69,0	47,1	21,8
II trim.	100,0	65,6	34,4	29,1	17,0	12,1	70,9	48,7	22,2
III trim.	100,0	65,3	34,7	29,6	17,2	12,4	70,4	48,1	22,3
IV trim.	100,0	65,6	34,4	30,6	18,0	12,6	69,4	47,6	21,8
1990									
I trim.	100,0	65,7	34,3	31,3	18,1	13,2	68,7	47,6	21,1

Fonte: Ufficio federale di statistica, Sezione imprese e impiego, Berna

Indice d'apprezzamento della situazione e delle prospettive in campo occupazionale, in Ticino e in Svizzera, dal 1987

Anno, trimestre	Ticino		Svizzera	
	Situazione ¹	Prospettive ¹	Situazione ¹	Prospettive ¹
1987				
I trim.	115	110	128	124
II trim.	119	112	129	125
III trim.	118	110	130	126
IV trim.	117	110	129	125
1988				
I trim.	117	111	130	127
II trim.	119	112	131	128
III trim.	120	114	132	128
IV trim.	120	113	133	130
1989				
I trim.	121	114	133	131
II trim.	122	114	135	131
III trim.	124	115	135	131
IV trim.	123	116	135	131
1990				
I trim.	124	118	134	131

¹150 = positivo, 100 = soddisfacente, 50 = negativo

Proporzione di aziende che dichiarano penuria rispettivamente eccedenza di manodopera¹ sul totale delle aziende, in Ticino e in Svizzera, dal 1987

Anno, trimestre	Ticino						Svizzera					
	Penuria			Eccedenza			Penuria			Eccedenza		
	Q	SQ	NO	Q	SQ	NO	Q	SQ	NO	Q	SQ	NO
1987												
I trim.	33,6	7,0	3,4	1,1	5,9	31,5	38,3	12,8	6,8	1,2	5,0	18,6
II trim.	36,4	7,3	2,9	0,9	5,8	28,1	40,2	13,9	8,4	1,0	6,5	19,6
III trim.	36,3	7,3	3,2	1,0	5,1	30,8	45,3	17,2	10,6	1,1	6,0	19,8
IV trim.	35,7	5,9	2,5	0,8	5,7	29,6	43,1	14,9	8,7	1,1	4,9	17,9
1988												
I trim.	37,4	7,9	3,4	0,7	5,8	29,9	45,2	16,7	10,5	0,5	4,7	18,7
II trim.	36,4	7,7	3,8	1,2	4,8	30,4	46,1	18,1	10,4	0,4	4,5	18,2
III trim.	39,0	8,4	4,5	0,7	4,9	30,6	47,0	19,6	10,6	0,4	4,3	17,5
IV trim.	39,8	8,9	3,8	1,0	5,2	29,7	47,8	21,4	13,5	0,4	4,4	16,8
1989												
I trim.	42,2	9,5	3,6	0,8	4,8	30,0	52,3	26,1	15,8	0,3	4,0	15,6
II trim.	43,6	11,1	5,6	0,7	4,5	29,0	53,3	27,9	16,5	0,3	3,7	14,4
III trim.	43,4	12,1	5,0	0,8	4,0	25,9	54,3	29,1	18,0	0,3	3,5	14,2
IV trim.	43,8	11,6	5,1	0,8	3,5	26,2	54,0	29,1	17,6	0,2	3,5	14,1
1990												
I trim.	45,4	11,7	5,8	0,8	3,7	26,8	54,6	29,4	17,6	0,3	3,6	14,8

¹Q = qualificata, SQ = semi-qualificata, NO = non qualificata

Evoluzione dei disoccupati totali e parziali in Ticino e in Svizzera dal 1980: dati annuali e trimestrali (media mensile) e per mesi

Anno Trimestre Mese	Ticino Disoccupati					Svizzera Disoccupati				
	Totali	Var.% ¹	Parziali	Totale generale	Var.% ¹	Totali	Var.% ¹	Parziali	Totale generale	Var.% ¹
1980	845	-28,5	6.285	-39,2
1981	690	-18,3	5.889	-6,3
1982	991	43,6	13.220	124,5
1983	1.605	62,0	187	1.792	...	26.288	98,8	1.692	27.980	...
1984	2.188	36,3	276	2.464	37,5	32.317	22,9	3.124	35.441	26,7
1985	2.127	-2,8	321	2.448	-0,7	27.024	-16,4	3.321	30.345	-14,4
1986	2.247	5,6	333	2.580	1,3	22.770	-15,7	2.944	25.714	-15,3
1987	2.180	-3,0	392	2.573	-0,3	21.918	-3,7	2.756	24.673	-4,0
1988	1.963	-10,0	403	2.366	-8,0	19.524	-10,9	2.725	22.249	-9,8
1989	1.700	-13,4	370	2.070	-12,4	15.133	-22,5	2.319	17.452	-21,6
I trim.	1.919	-18,2	413	2.332	-16,2	17.801	-23,1	2.699	20.500	-21,4
II trim.	1.526	-16,4	367	1.893	-14,8	14.861	-25,1	2.416	17.277	-23,5
III trim.	1.590	-9,0	327	1.917	-9,9	13.476	-23,1	2.126	15.602	-22,7
IV trim.	1.765	-8,6	372	2.137	-8,4	14.393	-18,1	2.036	16.429	-18,4
Gennaio	2.113	-16,2	423	2.536	-14,3	18.893	-21,9	2.758	21.651	-20,2
Febbraio	1.998	-17,7	399	2.397	-16,5	18.048	-22,3	2.680	20.728	-20,8
Marzo	1.646	-21,2	416	2.062	-18,1	16.463	-25,3	2.658	19.121	-23,4
Aprile	1.574	-17,7	381	1.955	-15,9	15.835	-24,8	2.562	18.397	-22,9
Maggio	1.510	-16,4	376	1.886	-13,9	14.819	-25,3	2.406	17.225	-23,7
Giugno	1.493	-15,0	344	1.837	-14,5	13.930	-25,2	2.279	16.209	-24,1
Luglio	1.547	-11,3	331	1.878	-11,5	13.751	-24,8	2.206	15.957	-23,9
Agosto	1.594	-9,4	321	1.915	-10,6	13.526	-22,7	2.101	15.627	-22,5
Settembre	1.629	-6,3	328	1.957	-7,7	13.151	-21,7	2.071	15.222	-21,5
Ottobre	1.642	-9,2	359	2.001	-9,1	13.401	-20,2	2.065	15.466	-20,0
Novembre	1.814	-9,3	384	2.198	-8,8	14.387	-17,9	2.042	16.429	-18,3
Dicembre	1.838	-7,4	374	2.212	-7,3	15.392	-16,5	2.000	17.392	-17,2
1990										
I trim.	1.836	-4,3	387	2.223	-4,7	15.937	-10,5	2.061	17.998	-12,2
II trim.										
III trim.										
IV trim.										
Gennaio	1.965	-7,0	397	2.362	-6,9	16.544	-12,4	2.117	18.661	-13,8
Febbraio	1.908	-4,5	390	2.298	-4,1	16.072	-11,0	2.057	18.129	-12,5
Marzo	1.636	-0,6	373	2.009	-2,6	15.195	-7,7	2.008	17.203	-10,0
Aprile	1.480	-6,0	361	1.841	-5,8	14.569	-8,0	2.065	16.634	-9,6
Maggio	1.426	-5,6	378	1.804	-4,3	13.910	-6,1	2.069	15.979	-7,2
Giugno										
Luglio										
Agosto										
Settembre										
Ottobre										
Novembre										
Dicembre										

¹ Variazione rispetto allo stesso periodo dell'anno precedente

² Dati a disposizione soltanto a partire dal 1983

Fonte: UFIAML, Berna

* 1 E' considerato disoccupato totale chi è senza lavoro e cerca un'occupazione a orario normale o almeno fino al 90% del tempo di lavoro usuale nel ramo d'attività e nella professione

2 E' considerato disoccupato parziale chi è senza lavoro e cerca un'occupazione a tempo parziale (al mattino, al pomeriggio, a ore).

3 Lavora a orario ridotto chi, pur essendo legato da un rapporto di lavoro, non è occupato a tempo pieno per motivi di ordine economico (mancanza di lavoro, ecc.).

Evoluzione dei lavoratori a orario ridotto in Ticino e in Svizzera: dati annuali e trimestrali (media mensile) e per mesi

Anno Trim. Mese	Ticino			Svizzera				
	Totale disocc.	Ore perse	Var.% ¹	Lavoratori equival. ²	Totale disocc.	Ore perse	Var.% ¹	Lavoratori equival. ²
1989								
I trim.	22	2.023	-91,4	11	846	39.104	-89,1	217
II trim.	21	1.744	-84,5	10	764	44.295	-81,7	246
III trim.	19	1.581	-33,5	9	460	28.758	-67,3	160
IV trim.	54	4.946	136,0	28	342	28.073	-71,1	156
Febbraio	22	1.882	-96,0	10	1.006	37.782	-90,7	210
Marzo	22	1.918	-76,0	11	531	26.449	-93,3	147
Aprile	21	1.459	-90,9	8	775	37.682	-83,0	209
Maggio	328	14.750	-61,0	82	5.173	232.915	15,8	1.294
1990								
I trim.	62	4.554	125,1	25	592	50.784	29,9	282
II trim.								
III trim.								
IV trim.								
Febbraio	107	7.073	275,0	39	462	29.558	-21,0	164
Marzo	63	5.366	179,7	30	1.033	99.768	277,2	554
Aprile	77	5.227	258,3	29	513	38.812	3,0	216
Maggio	287	2.967	-79,9	16	703	10.362	-95,6	58

¹Variazione rispetto allo stesso periodo dell'anno precedente

²Dati ottenuti dividendo per 180 le ore perse per disoccupazione parziale, ritenuta una durata media mensile dell'orario di lavoro a tempo pieno di 180 ore

Lavoratori a orario ridotto: numero di ore perse per attività economica e per mesi

Rami d'attività	Giugno 1989	Luglio 1989	Agosto 1989	Sett 1989	Ott. 1989	Nov. 1989	Dic. 1989	Gen. 1990	Febb. 1990	Marzo 1990	Aprile 1990	Maggio 1990	Giugno 1990
Agricolt., selvicolt., pesca	-	-	-	-	-	-	-	-	-	-	-	-	-
Cave e miniere	-	-	-	-	-	-	-	-	-	-	-	-	-
Prodotti alimentari	-	-	-	-	-	-	-	-	-	-	-	-	-
Bevande	-	-	-	-	-	-	-	-	-	-	-	-	-
Tabacchi	-	-	-	-	-	-	-	-	-	-	-	-	-
Tessili	-	-	-	-	-	-	-	-	-	-	-	-	-
Abbigliamento, calzature	1.558	318	-	35	-	-	-	-	-	-	2.204	-	-
Ind. del legno, del mobile	-	-	-	-	-	-	-	259	600	-	-	-	-
Carta	-	60	-	-	-	-	-	-	-	-	-	-	-
Arti grafiche	49	-	-	-	-	-	-	-	-	-	-	-	-
Ind. plastica, caucciù, cuoio	-	-	128	-	-	-	-	-	-	-	-	-	-
Ind. chimica, petrolio	-	-	143	118	-	-	-	-	-	-	-	-	-
Ind. terra e pietra	-	-	-	-	-	-	-	-	-	-	-	-	-
Ind. metallica	58	340	-	201	125	719	-	-	4.033	4.887	1.881	3.278	1.506
Macchine, apparecchi, veicoli	352	206	1.315	-	284	12.286	820	84	-	169	323	539	84
Ind. orologiera, gioielli	-	-	-	-	-	-	87	-	154	-	210	-	-
Altre arti e mestieri	153	42	-	569	-	-	-	-	1.390	210	-	213	-
Edilizia e genio civile	-	-	500	-	-	-	-	528	606	-	-	-	-
Econ. energ., protez. ambiente	-	-	-	-	-	-	-	-	-	-	-	-	-
Comm. Ingrosso, interm. comm.	209	-	-	163	-	-	-	-	-	-	-	-	-
Comm. al dettaglio	-	-	-	-	-	-	-	-	-	-	-	-	-
Banche, assicuraz.	-	-	-	-	-	-	-	-	-	-	-	-	-
Affari imm., affitti	-	-	-	-	-	-	-	-	-	-	-	-	-
Trasporti, comunicazioni	-	-	157	448	439	-	-	152	290	100	100	-	44
Alberghi, ristoranti	-	-	-	-	-	-	-	-	-	-	-	-	-
Ricerca, pianific. territori	-	-	-	-	-	-	-	-	-	-	-	-	-
Uffici cons., rapp. interessi	-	-	-	-	-	-	-	-	-	-	-	-	68
Pulizia	-	-	-	-	-	-	-	-	-	-	-	-	-
Riparazioni	279	-	-	-	-	-	-	199	-	-	-	-	-
Altri servizi	-	-	-	-	-	-	-	-	-	-	-	-	-
Totale	2.658	966	2.243	1.534	848	13.084	907	1.222	7.073	5.366	4.718	4.030	1.702

Fonte: Ufficio cantonale del lavoro, Bellinzona

Evoluzione dell'effettivo della manodopera straniera dal 1980: dati annuali e trimestrali (media mensile) e per mesi

Anno Trimestre Mese	Domiciliati		Dimoranti		Stagionali		Confinanti		Totale	
	Ass.	Var. ¹	Ass.	Var. ¹	Ass.	Var. ¹	Ass.	Var. ¹	Ass.	Var. ¹
1980	24.207	598	7.217	-582	4.335	238	29.894	1.837	65.653	2.091
1981	24.913	706	7.035	-182	4.627	292	31.830	1.936	68.405	2.752
1982	25.683	770	6.774	-261	4.855	227	31.997	167	69.309	903
1983	25.973	290	6.368	-406	4.600	-255	29.812	-2.185	66.753	-2.556
1984	27.723	1.750	5.264	-1.104	4.424	-176	30.143	331	67.554	801
1985	29.037	1.314	4.575	-689	4.300	-124	31.290	1.147	69.202	1.648
1986	29.566	529	4.794	219	4.615	315	33.379	2.089	72.354	3.152
1987	30.143	577	5.027	233	4.678	63	34.867	1.488	74.715	2.361
1988	30.742	599	5.202	175	5.009	331	37.289	2.422	78.242	3.527
1989										
I trim.	30.918	392	5.739	545	1.079	-219	38.429	2.448	76.165	3.166
II trim.	30.901	218	5.806	672	6.638	-470	39.664	2.284	83.008	2.704
III trim.	30.945	124	5.792	668	8.192	-52	39.219	1.528	84.148	2.268
IV trim.	31.217	281	5.976	621	3.331	-56	40.117	2.014	80.640	2.859
1990										
I trim.	31.322	402	6.303	564	1.113	34
II trim.										
III trim.										
IV trim.										
Gennaio	31.249	333	6.336	653	322	162
Febbraio	31.320	428	6.278	536	645	-216
Marzo	31.397	451	6.294	501	2.373	156
Aprile	31.629	714	6.147	330	6.265	1.248	36.219	-3.292	80.260	-1.000
Maggio										
Giugno										
Luglio										
Agosto										
Settembre										
Ottobre										
Novembre										
Dicembre										

¹ Variazione assoluta rispetto allo stesso periodo dell'anno precedente

Mano d'opera straniera per statuto e rami economici nel mese di aprile 1990 e variazioni assolute rispetto allo stesso mese dell'anno precedente

Rami economici	Domiciliati		Dimoranti		Stagionali		Confinanti		Totale	
	Totale	Var. ¹	Totale	Var. ¹	Totale	Var. ¹	Totale	Var. ¹	Totale	Var. ¹
Settore I	436	-8	150	8	471	120	394	29	1.451	149
Agricoltura, allevamento	134	-14	64	-8	256	90	66	-8	520	60
Orticoltura	267	6	84	16	152	11	303	35	806	68
Selvicoltura	32	-	2	-	63	19	24	1	121	20
Pesca, caccia	3	-	-	-	-	-	1	1	4	1
Settore II	14.658	37	2.164	205	2.234	548	26.058	-3.903	45.114	-3.113
Cave e miniere	246	11	57	-4	140	33	41	16	484	56
Industria e artigianato	8.981	-102	1.193	92	152	64	20.120	122	30.446	176
Alimentazione	650	-44	95	11	10	5	1.189	-6	1.944	-34
Bevande	60	-3	16	4	2	2	54	-	132	3
Tabacco	12	-3	-	-	-	-	146	3	158	-
Tessili	138	-27	39	-7	-	-	400	-132	577	-166
Abbigl., bianch., calzature	761	-78	51	-7	-	-	5.583	-522	6.395	-607
Legno e sughero	480	-10	53	10	27	16	659	51	1.219	67
Carta	146	3	17	5	-	-	67	6	230	14
Arti grafiche	311	1	36	5	2	2	191	40	540	48
Cuoi	17	-3	2	-2	-	-	66	18	85	13
Caucciù	16	5	5	1	-	-	22	-2	43	4
Materie plastiche	170	7	63	1	-	-	784	138	1.017	146
Industria chimica	501	51	78	3	-	-	397	-17	976	37
Trattamento del petrolio	9	-1	1	1	-	-	1	-	11	-
Lavoraz. pietre e terre	268	-16	49	7	99	44	532	73	948	108
Metallurgia	2.414	25	332	50	11	-4	3.801	259	6.558	330
Macchine, appar., veicoli	2.552	1	310	11	1	-1	4.094	203	6.957	214
Orologeria, gioielli	252	-8	22	-3	-	-	1.379	-101	1.653	-112
Altre industrie e mestieri	224	-2	24	2	-	-	755	111	1.003	111
Edilizia, genio civile	5.389	126	912	117	1.941	450	5.882	-4.036	14.124	-3.343
Elettricità, gas, acqua	42	2	2	-	1	1	15	-5	60	-2
Settore III	16.381	708	3.728	116	3.555	576	9.766	581	33.430	1.981
Commercio	5.194	308	637	-7	21	6	2.626	402	8.478	709
Banche, istituti di credito	1.094	80	107	-4	-	-	200	6	1.401	82
Assicurazioni	271	27	19	4	-	-	31	5	321	36
Affari immobiliari	198	31	19	-1	-	-	38	8	255	38
Rappr. d'inter., serv. intern.	1.000	85	177	3	2	2	334	1	1.513	91
Trasporti, comunicazioni	1.075	23	129	12	43	13	1.521	54	2.768	102
Alberghi, ristoranti	2.778	99	1.455	34	3.471	568	1.921	-151	9.625	550
Amministrazione pubblica	176	14	13	3	-	-	10	1	199	18
Igiene, cure corporali	2.002	-9	478	39	-	-	703	100	3.183	130
Insegnamento, scienza	568	-1	86	-15	-	-	88	-	742	-16
Op. soc. non class. altrove	655	53	230	41	1	-1	285	77	1.171	170
Cultura e divertimenti	351	23	73	-2	12	-11	118	4	554	14
Ministero past., org. religiose	151	-	54	13	-	-	10	4	215	17
Economia domestica	309	-19	141	-6	-	-	942	37	1.392	12
Pulizia	355	14	96	5	5	-1	257	54	713	72
Altri servizi	204	-20	14	-3	-	-	682	-21	900	-44
Altre persone	154	-23	105	1	5	4	1	1	265	-17
Totale	31.629	714	6.147	330	6.265	1.248	36.219	-3.292	80.260	-1.000

¹Variazione assoluta rispetto allo stesso mese dell'anno precedente

Fonte: Registro centrale degli stranieri, Berna

**Indice nazionale della produzione industriale, dal 1981: valori annuali e trimestrali
(1963 = 100)**

	1982	1983	1984	1985	1986	1987	1988	1989				1990					
								I	II	III	IV Totale	I	II	III	IV Totale		
Indice generale senza l'elettricità, il gas e l'acqua	146	146	151	159	165	166	181	181	193	174	194	186	195				
Alimentari, bevande e tabacchi	159	158	159	160	162	165	167	168	177	172	171	172	173				
Tessili	108	108	115	119	121	119	120	123	123	97	123	117	127				
Abbigliamento	113	109	107	105	108	99	91	88	92	75	92	87	88				
Legno	116	116	123	123	130	133	136	131	144	134	160	142	144				
Carta	126	128	133	136	147	154	159	166	175	153	162	164	171				
Arti grafiche	157	162	172	190	201	213	223	213	233	212	235	223	222				
Cuoio, caucciù e mat. sintetiche	248	254	272	292	297	304	334	335	366	321	361	346	407				
Prodotti chimici e affini ¹	255	271	286	304	310	320	388	446	442	390	403	420	475				
Pietra e terra	108	107	109	109	101	103	106	80	130	123	97	108	83				
Metallurgia	121	119	131	134	137	140	153	155	164	146	154	155	156				
Macchine, strumenti musicali	149	143	142	152	161	160	172	155	173	159	197	171	176				
Orologi, gioielli	70	68	73	84	94	87	89	84	92	91	110	94	97				
Elettricità gas e acqua	220	219	207	231	235	245	249	229	238	217	211	224	219				

¹Dal 1988 è stato introdotto un nuovo sistema di calcolo per cui i dati non sono confrontabili con i periodi precedenti.

Fonte: Ufficio federale di statistica, Sezione produzione e cifra d'affari, Berna

Consumo di energia elettrica nel Cantone Ticino dal 1973, in mio KWH

Anno Trimestre Mese	Industrie di Bodio ¹		Altri consumatori ²		Consumo totale	
	Assoluto	Var. % ³	Assoluto	Var. % ³	Assoluto	Var. % ³
1973	348,5	13,6	954,8	4,8	1.303,3	7,0
1974	355,8	2,1	984,8	3,1	1.340,6	2,9
1975	288,1	-19,0	1.003,1	1,9	1.291,2	-3,7
1976	311,1	8,0	1.048,2	4,5	1.359,3	5,3
1977	334,4	7,5	1.104,4	5,4	1.438,8	5,8
1978	341,5	2,1	1.139,0	3,1	1.480,5	2,9
1979	393,0	15,1	1.184,5	4,0	1.577,5	6,6
1980	378,4	-3,7	1.250,4	5,6	1.628,8	3,3
1981	341,8	-9,7	1.293,9	3,5	1.635,7	0,4
1982	371,1	8,6	1.333,5	3,1	1.704,6	4,2
1983	349,4	-5,8	1.388,5	4,1	1.737,9	2,0
1984	386,2	10,5	1.485,0	6,9	1.871,2	7,7
1985	338,1	-12,5	1.565,6	5,1	1.903,7	1,7
1986	369,3	6,3	1.638,2	4,6	1.997,5	4,9
1987	286,8	-22,3	1.712,2	4,5	1.999,0	0,0
1988	342,7	19,4	1.774,9	3,7	2.117,6	5,9
1989	377,3	10,1	1.839,5	3,6	2.216,8	4,7
I trim.	88,4	15,9	511,0	0,9	599,4	2,9
II trim.	97,4	12,1	421,7	6,8	519,1	7,7
III trim.	93,0	6,4	388,2	4,1	481,2	4,5
IV trim.	98,5	6,9	518,6	3,6	617,1	4,1
Gennaio	25,5	18,6	184,6	6,2	210,1	7,5
Febbraio	28,1	9,3	163,3	-1,4	191,4	-
Marzo	34,8	19,6	163,1	-2,2	197,9	1,1
Aprile	33,2	22,1	158,6	12,7	191,8	14,2
Maggio	31,4	6,1	133,4	1,4	164,8	2,3
Giugno	32,8	9,0	129,7	5,7	162,5	6,3
Luglio	33,1	12,2	130,9	3,8	164,0	5,4
Agosto	24,8	7,4	120,3	3,0	145,1	3,7
Settembre	35,1	0,9	137,0	5,4	172,1	4,4
Ottobre	36,5	11,3	152,2	4,1	188,7	5,4
Novembre	35,8	9,5	172,1	-0,6	207,9	1,0
Dicembre	26,2	-1,5	194,3	7,1	220,5	6,0
1990						
I trim.	89,7	1,3	535,8	4,6	625,5	4,4
II trim.	100,4	3,1	429,3	1,8	529,7	2,0
III trim.						
IV trim.						
Gennaio	24,8	-2,7	203,5	10,2	228,3	8,7
Febbraio	29,7	5,7	168,8	3,4	198,5	3,7
Marzo	35,2	1,1	163,5	0,3	198,7	0,8
Aprile	32,1	-3,3	158,7	0,1	190,8	-0,5
Maggio	35,3	12,4	138,0	3,4	173,3	5,2
Giugno	33,0	0,6	132,6	2,2	165,6	1,9
Luglio						
Agosto						
Settembre						
Ottobre						
Novembre						
Dicembre						

¹ Montelforno e officine del Gottardo² Economie domestiche, industrie, artigianato, uffici, negozi, ecc.³ Variazione rispetto allo stesso periodo dell'anno precedente

Fonte: Azienda elettrica ticinese (AET)

Esercizi, letti, arrivi, pernottamenti e tasso d'occupazione dei letti disponibili, dal 1980

Anno Trimestre Mese	Esercizi aperti		Letti disponibili		Arrivi		Pernottamenti		Tasso d'occu- pazione ²
	Assoluto	Var.% ¹	Assoluto	Var.% ¹	Assoluto	Var.% ¹	Assoluto	Var.% ¹	
1980	632	-1,1	21.358	0,1	1.066.492	16,9	3.702.858	19,4	47,4
1981	620	-1,9	20.877	-2,3	1.084.457	1,7	3.773.135	1,9	49,5
1982	610	-1,6	20.824	-0,3	1.056.020	-2,6	3.447.061	-8,6	45,4
1983	613	0,5	21.237	2,0	1.057.639	0,2	3.338.029	-3,2	43,7
1984	603	-1,6	21.096	-0,7	1.061.122	0,3	3.249.008	-2,7	42,3
1985	587	-2,3	21.014	-0,3	1.098.813	3,5	3.327.949	2,4	43,4
1986	586	-0,2	21.427	2,1	1.117.238	1,6	3.404.313	2,2	43,5
1987	570	-2,7	21.174	-1,2	1.139.459	2,0	3.367.802	-1,1	43,6
1988	568	-0,4	21.001	-0,8	1.117.027	-2,0	3.244.092	-3,7	42,2
1989	567	-0,2	20.929	-0,3	1.222.994	9,5	3.494.749	7,7	45,7
I trim.	437	0,9	13.058	-3,9	134.625	24,2	351.231	27,1	29,9
II trim.	657	-0,3	25.902	-0,6	364.307	4,3	1.060.586	1,1	45,0
III trim.	668	-1,5	26.434	-1,0	492.158	7,3	1.473.593	6,4	60,6
IV trim.	506	0,8	17.672	0,6	231.904	15,4	609.339	13,8	37,5
Gennaio	332	-2,6	9.814	-2,0	23.788	11,2	58.566	6,0	19,3
Febbraio	359	-0,3	11.389	-2,9	29.460	10,7	70.512	6,7	22,1
Marzo	621	3,8	19.321	1,6	81.377	34,8	222.153	43,4	37,1
Aprile	647	-0,6	25.426	-1,5	99.712	-7,1	281.709	-13,9	36,9
Maggio	655	-	26.007	1,6	139.752	16,5	415.574	15,7	51,5
Giugno	668	-0,3	26.274	-0,5	124.843	2,3	363.303	0,4	46,1
Luglio	668	-1,3	26.442	-1,3	162.469	6,0	492.561	5,8	60,1
Agosto	666	-1,9	26.397	-0,8	157.507	9,0	496.068	9,1	60,6
Settembre	669	-1,2	26.464	-0,9	172.182	7,3	484.964	4,5	61,1
Ottobre	657	-2,1	25.161	-0,6	153.159	15,6	414.709	13,6	53,2
Novembre	474	4,2	15.551	3,6	46.121	11,0	116.129	12,8	24,9
Dicembre	386	1,3	12.303	-0,6	32.624	21,3	78.501	16,6	20,6
1990^P									
I trim.	400	-8,5	12.417	-4,9	121.115	-10,0	296.802	15,5	26,6
II trim.									
III trim.									
IV trim.									
Gennaio	325	-2,1	9.264	-5,6	24.596	3,4	60.254	2,9	21,7
Febbraio	341	-5	10.721	-5,8	32.934	11,8	77.449	9,8	25,8
Marzo	534	-14,0	17.266	-10,6	63.585	-21,9	159.099	-28,4	29,7
Aprile	626	-3,2	24.960	-1,8	125.979	26,3	365.193	29,6	48,8
Maggio									
Giugno									
Luglio									
Agosto									
Settembre									
Ottobre									
Novembre									
Dicembre									

¹Variazione rispetto allo stesso periodo dell'anno precedente²Tasso di occupazione dei letti disponibili $\frac{\text{(numero di pernottamenti x 100)}}{\text{(numero medio dei letti disponibili x numero dei giorni del periodo)}}$

Fonte: Ufficio federale di statistica, Sezione della statistica del turismo, Berna

Evoluzione del numero dei pernottamenti nel Cantone secondo il paese di provenienza degli ospiti, dal 1979

Anno Mese	Svizzera		Italia		Germania		Francia		Altri paesi		Totale	
	Ass.	%	Ass.	%	Ass.	%	Ass.	%	Ass.	%	Ass.	%
1979	1.727.731	55,7	114.256	3,7	783.785	25,2	48.917	1,6	427.546	13,8	3.102.235	100,0
1980	1.924.055	52,0	143.637	3,9	1.021.950	27,6	60.701	1,6	552.515	14,9	3.702.858	100,0
1981	1.919.970	50,9	158.523	4,2	1.025.915	27,2	62.556	1,6	606.171	16,1	3.773.135	100,0
1982	1.821.848	52,8	146.827	4,3	855.392	24,8	57.231	1,7	565.763	16,4	3.447.061	100,0
1983	1.743.091	52,1	152.036	4,6	817.804	24,5	44.418	1,3	584.535	17,5	3.341.884	100,0
1984	1.736.291	53,4	150.407	4,6	751.002	23,1	50.100	1,6	561.208	17,3	3.249.008	100,0
1985	1.761.193	52,9	163.314	4,9	739.483	22,3	57.175	1,7	606.784	18,2	3.327.949	100,0
1986	1.782.208	52,4	172.116	5,1	795.784	23,4	62.986	1,8	591.219	17,3	3.404.313	100,0
1987	1.777.298	52,8	171.701	5,1	803.556	23,9	59.410	1,7	555.837	16,5	3.367.802	100,0
1988	1.735.845	53,5	181.039	5,6	762.630	23,5	55.405	1,7	509.173	15,7	3.244.092	100,0
1989	1.820.469	52,1	206.601	5,9	821.124	23,5	62.521	1,8	584.034	16,7	3.494.749	100,0
Gennaio	32.683	55,8	10.479	17,9	5.283	9,0	1.310	2,2	8.811	15,1	58.566	100,0
Febbraio	42.935	60,9	9.707	13,8	6.690	9,5	1.464	2,1	9.716	13,7	70.512	100,0
Marzo	118.356	53,3	16.091	7,2	60.996	27,4	3.193	1,5	23.517	10,6	222.153	100,0
Aprile	152.762	54,2	18.626	6,6	74.822	26,5	3.804	1,4	31.695	11,3	281.709	100,0
Maggio	202.033	48,6	14.218	3,4	131.839	31,7	6.899	1,7	60.585	14,6	415.574	100,0
Giugno	169.420	46,6	15.203	4,2	93.114	25,6	5.091	1,4	80.475	22,2	363.303	100,0
Luglio	252.244	51,2	20.707	4,2	105.743	21,5	9.250	1,9	104.617	21,2	492.561	100,0
Agosto	236.572	47,7	33.280	6,7	115.147	23,2	15.957	3,2	95.112	19,2	496.068	100,0
Settembre	240.651	49,6	22.111	4,6	122.662	25,3	7.493	1,5	92.047	19,0	484.964	100,0
Ottobre	266.830	64,3	18.782	4,5	77.270	18,6	3.961	1,0	47.866	11,6	414.709	100,0
Novembre	65.401	56,3	12.604	10,9	17.921	15,4	2.504	2,2	17.699	15,2	116.129	100,0
Dicembre	40.582	51,7	14.793	18,8	9.637	12,3	1.595	2,0	11.894	15,2	78.501	100,0
1990^P												
Gennaio	31.785	52,8	11.086	18,4	5.359	8,9	1.313	2,2	10.711	17,7	60.254	100,0
Febbraio	44.920	54,7	10.208	12,4	9.475	11,5	1.638	2	15.923	19,4	82.164	100,0
Marzo	88.910	55,9	13.951	8,8	34.761	21,8	2.437	1,5	19.040	12,0	159.099	100,0
Aprile	189.464	51,9	21.259	5,8	111.933	30,7	4.528	1,2	38.009	10,4	365.193	100,0
Maggio												
Giugno												
Luglio												
Agosto												
Settembre												
Ottobre												
Novembre												
Dicembre												

Fonte: Ufficio federale di statistica, Sezione della statistica del turismo, Berna

Autovetture nuove messe in circolazione nel Cantone, secondo il paese di fabbricazione, dal 1974

Anno Trimestre Mese	Germania		Francia		Italia		Giappone		Altri paesi		Totale	
	Ass.	Var. % ¹	Ass.	Var. % ¹	Ass.	Var. % ¹	Ass.	Var. % ¹	Ass.	Var. % ¹	Ass.	Var. % ¹
1974	3.035	-15,2	1.988	-0,2	2.298	3,9	794	-33,8	1.221	-31,0	9.336	-13,2
1975	3.293	8,5	1.756	-11,7	2.384	3,7	776	-2,3	1.038	-15,0	9.247	-1,0
1976	3.924	19,2	1.961	11,7	2.506	5,1	843	8,6	796	-23,3	10.030	8,5
1977	4.619	17,7	2.268	15,7	2.832	13,0	1.245	47,7	885	11,2	11.849	18,1
1978	5.385	16,6	2.837	25,1	3.097	9,4	1.506	21,0	1.048	18,4	13.873	17,1
1979	4.933	-8,4	2.566	-9,6	2.868	-7,4	1.776	17,9	1.259	20,1	13.402	-3,4
1980	4.850	-1,7	2.458	-4,2	3.219	12,2	2.624	47,7	990	-21,4	14.141	5,5
1981	5.261	8,5	2.109	-14,2	3.609	12,1	3.138	19,6	719	-27,4	14.842	5,0
1982	5.495	4,4	2.012	-4,6	3.311	-8,3	3.300	5,2	515	-28,4	14.633	-1,4
1983	5.118	-6,9	1.818	-9,6	3.169	-4,3	3.270	-0,9	452	-12,2	13.827	-5,5
1984	5.931	15,9	1.819	0,7	3.488	10,1	2.918	-10,8	550	21,7	14.706	6,4
1985	6.042	1,9	2.085	14,6	3.393	-2,7	3.312	13,5	691	25,6	15.523	5,5
1986	6.673	10,4	2.098	0,6	3.714	9,5	3.699	11,7	746	8,0	16.930	9,1
1987	5.350	-19,8	1.719	-18,1	3.417	-8,0	3.731	0,9	773	3,6	14.990	-11,5
1988	6.129	14,6	1.779	3,5	3.655	7,0	4.728	26,7	982	27,0	17.273	15,2
1989 ^P											18.529	25,6
I trimestre											5.240	10,2
II trimestre											5.776	15,6
III trimestre											3.815	0,3
IV trimestre											3.698	-0,5
Gennaio											1.738	11,9
Febbraio											1.576	18,6
Marzo											1.926	2,7
Aprile											1.791	16,1
Maggio											1.767	9,2
Giugno											2.218	20,9
Luglio											1.485	9,4
Agosto											1.094	0,8
Settembre											1.236	-9,2
Ottobre											1.450	5,0
Novembre											1.345	-0,9
Dicembre											903	-7,8
1990 ^P												
I trimestre											5.303	1,2
II trimestre											5.375	-6,9
III trimestre												
IV trimestre												
Gennaio											1.942	11,7
Febbraio											1.530	-2,9
Marzo											1.831	-4,0
Aprile											1.830	2,2
Maggio											1.920	8,7
Giugno											1.625	-26,7
Luglio												
Agosto												
Settembre												
Ottobre												
Novembre												
Dicembre												

¹ Variazione rispetto allo stesso periodo dell'anno precedente

Fonte: Ufficio federale di statistica, Sezione della statistica dei trasporti, Berna

Indice nazionale dei prezzi al consumo
Dicembre 1982 = 100

Anno	Gennaio	Febbraio	Marzo	Aprile	Maggio	Giugno	Luglio	Agosto	Settem.	Ottobre	Novem.	Dicembre	Media Annua
1982	100,0	...
1983	99,9	100,0	100,2	100,5	100,6	101,0	100,8	101,1	101,2	101,4	102,1	102,1	100,9
1984	102,5	102,9	103,5	103,7	103,5	103,8	103,6	104,0	103,9	104,6	105,1	105,1	103,8
1985	106,1	107,0	107,6	107,5	107,4	107,3	107,1	107,1	107,4	107,7	108,4	108,5	107,4
1986	108,5	108,4	108,6	108,5	108,2	108,2	107,6	107,9	108,0	108,1	108,3	108,5	108,2
1987	109,2	109,5	109,7	109,8	109,2	109,5	109,6	110,0	109,7	110,2	110,6	110,6	109,8
1988	110,9	111,4	111,7	111,9	111,6	111,8	111,5	111,9	112,0	112,1	112,5	112,8	111,8
1989	113,4	113,9	114,2	114,8	114,9	115,1	114,9	115,3	115,8	116,2	117,6	118,4	115,4
1990	119,1	119,5	119,9	120,2	120,7	120,9							
(1)	119,9	121,8	122,5	123,5	123,2	123,8							
(2)	114,9	115,9	115,9	115,9	118,8	118,8							
(3)	121,1	121,1	122,8	122,8	122,8	123,3							
(4)	127,8	127,8	127,8	127,8	133,0	133,0							
(5)	84,0	74,9	74,3	73,9	72,5	70,6							
(6)	115,5	115,5	118,6	118,6	118,6	119,5							
(7)	114,8	114,6	114,3	114,6	114,6	114,7							
(8)	122,5	122,5	123,1	123,1	125,4	125,7							
(9)	123,2	128,8	125,8	125,8	122,4	122,4							

(1) Derrate alimentari (2) Bevande, tabacco (3) Abbigliamento (4) Pigiame (5) Riscaldamento e illuminazione (6) Arredamento e manutenzione (7) Traffico (8) Igiene e salute (9) Istruzione e svago

Settembre 1977 = 100

Anno	Gennaio	Febbraio	Marzo	Aprile	Maggio	Giugno	Luglio	Agosto	Settem.	Ottobre	Novem.	Dicembre	Media Annua
1977	100,0	100,2	100,1	100,3	...
1978	100,3	100,4	100,5	100,7	100,8	101,0	101,0	101,1	100,8	100,6	100,8	101,0	100,8
1979	101,4	102,5	103,0	103,3	103,7	105,1	105,4	105,2	105,7	105,6	106,0	106,2	104,4
1980	106,5	106,7	107,0	107,5	108,2	108,5	108,9	109,6	109,7	109,5	110,5	110,9	108,6
1981	112,0	113,1	113,8	113,6	114,6	115,4	116,0	117,8	117,9	117,5	118,2	118,2	115,7
1982	118,8	119,0	119,2	119,9	121,4	122,5	123,0	123,9	124,4	124,7	125,1	124,7	122,2
1983	124,5	124,7	124,9	125,3	125,4	125,9	125,7	126,0	126,2	126,5	127,3	127,3	125,8
1984	127,8	128,3	129,1	129,3	129,0	129,4	129,2	129,7	129,6	130,4	131,1	131,0	129,5
1985	132,3	133,4	134,1	134,0	133,9	133,8	133,5	133,5	133,9	134,3	135,2	135,3	133,9
1986	135,2	135,2	135,4	135,3	134,9	134,9	134,2	134,5	134,7	134,7	135,1	135,3	135,0
1987	136,1	136,5	136,7	136,9	136,1	136,6	136,6	137,1	136,8	137,4	137,9	137,9	136,9
1988	138,2	138,9	139,2	139,5	139,2	139,4	139,1	139,6	139,6	139,8	140,3	140,6	139,5
1989	141,4	142,1	142,4	143,2	143,3	143,5	143,2	143,7	144,3	144,9	146,6	147,6	143,9
1990	148,5	149,0	149,5	149,8	150,5	150,8							

Aumento percentuale dell'indice generale rispetto allo stesso periodo dell'anno precedente

Anno	Gennaio	Febbraio	Marzo	Aprile	Maggio	Giugno	Luglio	Agosto	Settem.	Ottobre	Novem.	Dicembre	Media Annua
1975	7,3	8,4	8,3	9,2	8,2	8,0	7,4	6,7	5,4	4,8	3,7	3,5	6,7
1976	3,4	3,0	2,5	2,2	1,3	1,1	1,5	1,5	0,9	1,0	0,9	1,3	1,7
1977	0,9	1,0	1,0	1,1	1,3	1,8	1,6	1,3	1,6	1,6	1,3	1,1	1,3
1978	1,0	1,1	1,4	1,4	1,6	1,1	1,1	1,1	0,8	0,4	0,6	0,7	1,1
1979	1,1	2,1	2,5	2,6	2,8	4,1	4,3	4,0	4,8	5,0	5,2	5,2	3,6
1980	5,1	4,1	3,9	4,1	4,3	3,3	3,4	4,2	3,8	3,6	4,2	4,4	4,0
1981	5,1	6,0	6,3	5,6	6,0	6,3	6,6	7,4	7,5	7,3	7,0	6,6	6,5
1982	6,1	5,3	4,7	5,6	5,9	6,2	6,0	5,2	5,5	6,2	5,8	5,5	5,7
1983	4,8	4,8	4,8	4,5	3,3	2,8	2,2	1,7	1,4	1,4	1,8	2,1	2,9
1984	2,7	2,9	3,4	3,2	2,9	2,8	2,8	2,9	2,7	3,1	3,0	2,9	2,9
1985	3,5	4,0	3,9	3,6	3,8	3,4	3,4	3,0	3,3	3,0	3,1	3,2	3,4
1986	2,2	1,3	0,9	1,0	0,7	0,8	0,5	0,7	0,6	0,4	-0,1	0,0	0,8
1987	0,7	1,0	1,0	1,2	0,9	1,3	1,8	2,0	1,6	2,0	2,1	1,9	1,4
1988	1,6	1,8	1,9	1,9	2,2	2,1	1,8	1,8	2,0	1,8	1,8	1,9	1,9
1989	2,2	2,3	2,3	2,6	3,0	3,0	3,0	3,0	3,4	3,6	4,4	5,0	3,2
1990	5,1	4,9	5,0	4,6	5,1	5,0							

Settembre 1966 = 100

Anno	Gennaio	Febbraio	Marzo	Aprile	Maggio	Giugno	Luglio	Agosto	Settem	Ottobre	Novem	Dicembre	Media Annua
1966	100,0	100,2	101,4	101,9	...
1967	102,2	102,0	102,0	102,1	103,2	103,9	104,3	104,7	104,3	104,2	105,2	105,5	103,6
1968	105,7	105,9	105,5	105,4	105,7	105,8	105,7	106,0	106,1	106,5	107,5	107,8	106,1
1969	108,1	108,3	108,1	107,9	108,4	108,9	108,9	108,7	108,8	109,0	109,9	110,3	108,8
1970	110,6	110,6	110,8	110,7	111,8	112,3	112,6	113,0	113,7	114,3	115,8	116,3	112,7
1971	117,0	117,5	118,2	118,3	119,6	119,7	120,2	120,4	121,3	121,8	123,4	124,0	120,1
1972	124,8	125,4	125,7	125,8	127,1	127,8	127,9	128,4	129,5	130,7	131,8	132,5	128,1
1973	134,0	134,9	136,0	136,3	137,3	138,3	138,5	139,0	140,2	143,1	146,1	148,3	139,3
1974	149,5	148,4	149,1	148,2	150,8	151,6	152,1	153,6	156,1	157,1	159,3	159,5	152,9
1975	160,4	160,9	161,5	161,9	163,1	163,7	163,4	163,9	164,5	164,7	165,2	165,0	163,2
1976	165,9	165,8	165,5	165,5	165,2	165,5	165,8	166,4	166,0	166,4	166,7	167,1	166,0
1977	167,4	167,5	167,2	167,4	167,3	168,4	168,5	168,5	168,6	169,0	168,8	169,0	168,1
1978	169,1	169,3	169,5	169,8	170,0	170,3	170,4	170,4	170,0	169,7	169,9	170,3	169,9
1979	170,9	172,8	173,7	174,1	174,8	177,2	177,6	177,3	178,2	178,1	178,7	179,1	176,0
1980	179,6	179,9	180,4	181,3	182,3	183,0	183,6	184,8	184,9	184,5	186,3	187,0	183,1
1981	188,8	190,6	191,9	191,5	193,2	194,5	195,6	198,6	198,7	198,0	199,4	199,3	195,0
1982	200,3	200,6	201,0	202,1	204,7	206,5	207,3	208,9	209,7	210,2	210,8	210,2	206,0
1983	209,9	210,2	210,6	211,2	211,4	212,3	211,9	212,4	212,7	213,2	214,6	214,7	212,1
1984	215,5	216,2	217,6	218,0	217,5	218,2	217,8	218,6	218,5	219,8	221,0	220,9	218,3
1985	223,1	224,9	226,2	225,9	225,7	225,6	225,1	225,1	225,8	226,3	227,9	228,1	225,8
1986	228,0	227,9	228,2	228,1	227,4	227,3	226,3	226,7	227,1	227,2	227,7	228,2	227,5
1987	229,5	230,2	230,5	230,8	229,5	230,2	230,3	231,2	230,6	231,6	232,5	232,5	230,8
1988	233,1	234,2	234,8	235,2	234,6	235,0	234,5	235,3	235,3	235,7	236,6	237,0	235,1
1989	238,3	239,5	240,1	241,4	241,6	242,0	241,5	242,3	243,3	244,3	247,1	248,9	242,5
1990	250,4	251,2	252,1	252,6	253,8	254,2							

Agosto 1939 = 100

Anno	Gennaio	Febbraio	Marzo	Aprile	Maggio	Giugno	Luglio	Agosto	Settem	Ottobre	Novem	Dicembre	Media Annua
1939	100,0	100,7	102,4	103,3	103,5	...
1960	181,0	181,9	181,9	182,2	183,0	183,2	183,7	184,1	184,6	184,9	184,9	184,7	183,3
1961	184,2	184,3	184,3	184,3	185,7	186,0	186,4	187,3	187,6	188,4	191,0	191,2	186,7
1962	191,4	191,9	192,2	193,1	194,6	195,1	195,7	196,5	196,4	196,1	197,0	197,4	194,8
1963	198,0	199,2	199,2	199,5	200,7	201,2	201,6	202,2	202,8	203,6	204,8	205,0	201,5
1964	205,2	205,5	205,6	206,9	208,8	207,7	207,8	208,3	208,7	209,3	209,5	209,8	207,7
1965	210,0	210,7	210,8	211,5	213,8	214,6	215,2	216,4	217,0	217,7	219,6	220,1	214,8
1966	221,3	221,9	222,2	222,5	225,3	225,0	225,0	225,7	225,9	226,4	229,1	230,2	225,0
1967	230,9	230,4	230,4	230,6	233,1	234,7	235,6	236,5	235,6	235,4	237,6	238,3	234,1
1968	238,8	239,2	238,3	238,1	238,8	239,0	238,8	239,5	239,7	240,6	242,8	243,5	239,8
1969	244,2	244,6	244,2	243,7	244,9	246,0	246,0	245,6	245,8	246,2	248,3	249,2	245,3
1970	249,8	249,8	250,3	250,1	252,6	253,7	254,4	255,3	256,8	258,2	261,6	262,7	254,6
1971	264,3	265,4	267,0	267,2	270,2	270,4	271,5	272,0	274,0	275,1	278,8	280,1	271,3
1972	281,9	283,3	284,0	284,2	287,1	288,7	288,9	290,1	292,5	295,3	297,7	299,3	289,4
1973	302,7	304,7	307,2	307,9	310,2	312,4	312,9	314,0	316,7	323,3	330,0	335,0	314,3
1974	337,7	335,2	336,8	334,8	340,7	342,5	343,6	347,0	352,6	354,9	359,9	360,3	345,4
1975	362,3	363,5	364,8	365,7	368,4	369,8	369,1	370,3	371,6	372,1	373,2	372,7	368,7
1976	374,8	374,5	373,9	373,9	373,2	373,9	374,5	375,9	375,0	375,9	376,6	377,5	375,0
1977	378,2	378,4	377,7	378,2	377,9	380,4	380,6	380,6	380,9	381,7	381,4	381,9	379,8
1978	382,0	382,5	382,9	383,6	384,1	384,7	384,9	385,0	384,1	383,3	383,8	384,6	383,8
1979	386,1	390,3	392,4	393,4	394,8	400,4	401,3	400,6	402,5	402,3	403,8	404,6	397,7
1980	405,8	406,4	407,6	409,5	411,9	413,4	414,7	417,5	417,7	416,9	420,9	422,4	413,7
1981	426,5	430,6	433,5	432,6	436,6	439,4	442,0	448,6	448,9	447,4	450,4	450,3	440,6
1982	452,5	453,3	454,1	456,6	462,5	466,6	468,4	472,0	473,8	475,0	476,3	474,9	465,5
1983	474,2	474,9	475,8	477,2	477,7	479,6	478,7	480,0	480,6	481,7	484,8	485,1	479,2
1984	486,8	488,5	491,7	492,4	491,4	493,0	492,1	493,9	493,6	496,7	499,3	499,1	493,2
1985	504,0	508,1	510,9	510,3	510,0	509,7	508,6	508,5	510,1	511,4	515,0	515,3	510,2
1986	515,1	514,9	515,6	515,3	513,7	513,6	511,2	512,2	513,1	513,2	514,5	515,5	514,0
1987	518,5	520,0	520,7	521,4	518,5	520,2	520,3	522,3	521,1	523,3	525,3	525,2	521,4
1988	526,6	529,1	530,4	531,4	530,1	530,9	529,7	531,6	531,7	532,5	534,5	535,5	531,2
1989	538,4	541,1	542,6	545,4	545,8	546,7	545,5	547,3	549,7	551,9	558,2	562,4	547,9
1990	565,7	567,5	569,5	570,6	573,4	574,2							

Indice nazionale dei prezzi all'ingrosso
Media annua 1963 = 100

Anno	Genn.	Febbr.	Marzo	Aprile	Maggio	Giugno	Luglio	Agosto	Sett.	Ott.	Nov.	Dic.	Media Annuale
1963	99,5	99,8	100,2	100,0	100,4	100,1	99,7	99,4	99,7	100,3	100,3	100,3	100,0
1964	100,3	100,7	100,7	101,5	101,6	101,4	101,0	101,3	101,6	101,8	101,8	101,8	101,3
1965	101,5	101,8	101,8	101,4	101,9	102,2	101,6	101,4	101,5	101,8	102,6	102,8	101,9
1966	103,7	104,0	104,1	104,1	104,5	104,3	104,1	103,0	103,0	103,1	103,5	103,7	103,8
1967	103,6	103,8	103,7	103,5	104,1	104,5	104,4	104,3	104,2	104,0	104,3	104,4	104,1
1968	104,5	104,9	104,6	103,9	103,8	103,7	103,5	103,5	103,9	104,2	104,5	104,7	104,1
1969	105,4	105,8	105,3	106,0	106,3	107,0	107,3	107,3	107,7	108,3	109,3	109,9	107,2
1970	110,2	110,7	111,5	111,9	112,3	111,9	111,8	111,6	111,8	111,4	112,0	112,2	111,6
1971	112,4	112,9	114,2	114,6	114,7	114,4	114,3	114,0	114,0	114,2	114,2	115,0	114,1
1972	115,7	116,1	117,1	117,2	117,7	117,7	117,7	118,2	119,0	120,1	120,6	121,7	118,2
1973	123,8	125,0	127,5	128,1	129,0	129,7	130,5	131,0	132,5	135,5	137,7	139,7	130,8
1974	143,0	144,3	151,0	152,0	152,6	152,8	153,5	153,5	155,3	155,7	155,8	153,8	151,9
1975	152,7	152,2	149,5	149,3	149,0	147,8	147,7	147,9	146,8	146,6	146,2	146,2	148,5
1976	146,1	146,4	147,1	147,6	147,5	148,1	148,4	148,2	148,0	147,6	147,6	147,9	147,5
1977	148,3	148,5	149,3	149,4	149,5	149,0	148,4	147,1	147,6	146,5	146,1	145,5	147,9
1978	144,7	144,3	144,0	143,8	144,0	143,7	143,0	141,9	140,7	140,7	142,1	142,1	142,9
1979	143,0	145,1	145,6	146,8	148,5	149,2	149,0	148,8	149,8	150,2	151,8	151,9	148,3
1980	153,0	153,6	155,0	156,0	155,7	155,8	156,2	155,9	155,8	157,0	158,3	158,9	155,9
1981	160,6	161,8	163,1	163,6	164,4	164,4	165,7	166,6	166,6	167,8	167,4	167,7	165,0
1982	168,1	168,2	167,4	168,6	169,8	169,5	169,8	169,5	170,1	170,4	169,9	169,5	168,9
1983	168,9	168,2	168,1	168,9	169,3	170,0	170,0	170,8	171,5	170,9	171,4	172,0	170,0
1984	172,9	173,2	174,8	175,1	175,1	175,3	175,8	175,8	176,9	177,1	177,0	177,0	175,5
1985	179,7	180,8	181,0	181,1	180,6	180,2	178,9	177,9	178,6	178,7	178,7	178,3	179,5
1986	177,1	176,1	174,7	174,0	173,3	172,6	171,7	171,2	170,7	170,1	168,8	169,0	172,4
1987	169,1	168,5	168,8	168,3	168,4	169,1	169,1	169,1	168,7	169,6	169,4	169,5	169,0
1988	169,5	170,3	171,4	171,6	172,0	172,7	172,8	172,7	174,2	174,9	175,2	176,4	172,8
1989	177,5	177,8	179,5	180,7	181,4	180,7	180,1	180,4	180,9	181,1	181,0	181,9	180,2
1990	181,5	181,9	183,1	183,5	183,3	182,7							
(1)	177,1	179,2	178,8	181,0	177,0	176,8							
(2)	235,3	229,5	229,2	228,9	226,6	223,8							
(3)	198,3	198,2	200,8	200,7	204,5	204,2							
(4)	131,3	130,9	131,1	130,8	130,4	128,9							
(5)	176,3	181,5	183,3	183,4	183,5	183,9							
(6)	165,5	166,8	166,4	167,9	166,4	166,1							
(7)	165,7	166,0	166,5	166,7	166,6	165,9							
(8)	145,9	145,9	147,6	147,6	147,6	147,6							
(9)	257,1	264,7	269,2	269,2	269,3	269,4							
(10)	201,1	200,9	202,9	203,0	204,6	204,2							

(1) Prodotti agricoli (2) Prodotti energetici e simili (3) Alimentari lavorati, bevande e tabacchi (4) Tessili (5) Legno e sughero (6) Carta e prodotti cartacei (7) Pelli, cuoio, caucciù e materie sintetiche (8) Prodotti chimici e affini (9) Materiale da costruzione, ceramica e vetro (10) Metalli e articoli di metallo

Fonte: UFIAML, Berna

Indice dei costi di costruzione di alloggi della città di Berna, dal 1980

Anni	Inchiesta 1. aprile ¹ Indice				Inchiesta 1. ottobre ¹ Indice			
	Dicembre	Giugno	Aprile	Var. % ²	Dicembre	Giugno	Aprile	Var. % ²
	1939 = 100	1967 = 100	1987 = 100		1939 = 100	1967 = 100	1987 = 100	
1980	695,5	190,6	...	5,2	709,4	194,4	...	5,4
1981	743,3	203,7	...	6,9	752,8	206,3	...	6,1
1982	777,2	213,0	...	4,6	784,9	215,1	...	4,3
1983	802,4	219,9	...	3,2	798,4	218,8	...	1,8
1984	804,2	220,4	...	0,2	797,7	218,6	...	-0,1
1985	810,4	222,1	...	0,8	821,4	225,1	...	2,9
1986	835,3	228,9	...	3,0	834,5	228,7	...	1,6
1987	850,9	233,2	100,0	2,0	857,7	235,1	100,8	2,9
1988	883,2	242,1	103,8	3,8	890,9	244,2	104,7	3,9
1989	919,8	252,1	108,1	4,1	927,5	254,2	109,0	4,1
1990	978,5	268,2	115,0	6,4				

¹Prima dell'ultima revisione dell'indice (1987) le inchieste si svolgevano in giugno e in dicembre²Rispetto all'anno precedente³Revisione dell'indice e nuova base

Fonte: Ufficio di Statistica della Città di Berna, Berna

Indice dei costi di costruzione di alloggi della città di Lucerna, dal 1980

Anni	Inchiesta 1. aprile Indice				Inchiesta 1. ottobre Indice			
	Luglio	Aprile	Aprile	Var. % ¹	Luglio	Aprile	Aprile	Var. % ¹
	1939 = 100	1977 = 100	1985 = 100		1939 = 100	1977 = 100	1985 = 100	
1980	554,4	113,8	...	8,2	564,9	116,0	...	8,3
1981	594,8	122,2	...	7,3	604,9	124,3	...	7,1
1982	637,0	130,9	...	7,1	634,5	130,4	...	4,9
1983	645,9	132,7	...	1,4	646,5	132,8	...	1,9
1984	651,7	133,9	...	0,9	653,0	134,2	...	1,0
1985	667,4	137,2	100,0	2,4	668,7	137,5	100,2	2,5
1986	685,4	140,9	102,7	2,7	687,4	141,3	103,0	2,8
1987	697,9	143,5	104,5	1,8	702,2	144,4	105,2	2,1
1988	719,0	147,8	107,7	3,0	723,8	148,8	108,4	3,0
1989	748,0	153,8	112,0	4,0	757,8	155,8	113,4	4,6
1990	799,8	164,4	119,7	6,9				

¹Rispetto all'anno precedente²Revisione dell'indice e nuova base

Fonte: Gebäudeversicherung des Kantons Luzern, Lucerna

Indice dei costi di costruzione di alloggi della città di Zurigo, dal 1980

Anno	Inchiesta 1. aprile Indice				Inchiesta 1. ottobre Indice			
	Luglio	Aprile	Ottobre	Var. % ¹	Luglio	Aprile	Ottobre	Var. % ¹
	1939 = 100	1977 = 100	1988 = 100		1939 = 100	1977 = 100	1988 = 100	
1980	600,0	116,5	...	9,2	610,6	118,5	...	8,9
1981	654,1	127,0	...	9,0	667,9	129,7	...	9,4
1982	698,4	135,6	...	6,8	689,4	133,8	...	3,2
1983	670,2	130,1	...	-4,0	667,4	129,6	...	-3,2
1984	670,3	130,1	...	0,0	670,2	130,1	...	0,4
1985	684,8	132,9	...	2,2	685,0	133,0	...	2,2
1986	705,2	136,9	...	3,0	708,4	137,5	...	3,4
1987	718,9	139,6	...	2,0	723,4	140,4	...	2,1
1988	750,3	145,7	...	4,4	756,7	146,9	100,0	4,6
1989	790,1	153,4	104,4	5,3	802,4	155,8	106,0	6,0
1990	858,5	166,7	113,5	8,6				

¹Rispetto all'anno precedente²Revisione dell'indice e nuova base

Fonte: Ufficio di statistica del Canton Zurigo, Zurigo

Documenti statistici

1. **I doppi redditi in Ticino**
1981, 72 pagine, Frs. 10.-- (esaurito)
2. **La popolazione residente nei comuni ticinesi**
1981, 113 pagine, Frs. 10.-- (esaurito)
3. **I frontalieri nei comuni ticinesi**
1982, 143 pagine, Frs. 10.--
4. **Censimento della popolazione 1980, primi dati strutturali**
205 pagine, Frs. 10.--
5. **ESPOP-Ticino 1980-1983**
1985, 196 pagine, Frs. 15.--
6. **ESPOP-Ticino 1984**
1986, 165 pagine, Frs. 10.--
7. **ESPOP-Ticino 1985**
1987, 191 pagine, Frs. 10.--
8. **Statistiche economiche 1985**
1986, 90 pagine, Frs. 10.--
9. **Statistiche economiche 1986**
1987, 103 pagine, Frs. 10.--
10. **Demografia ticinese 1986**
1987, 173 pagine, Frs. 10.--
11. **Statistiche economiche 1987**
1987, 103 pagine, Frs. 10.--
12. **Statistiche economiche 1988**
1988, 101 pagine, Frs. 10.--
13. **Demografia ticinese 1987**
1989, 157 pagine, Frs. 10.--
14. **Trasporti collettivi nel 1986/87**
ca. 60 pagine, Frs. 10.--
15. **Censimento dei trasporti collettivi nel 1987/88**
79 pagine, Frs. 10.--
16. **Tariffe dei trasporti collettivi**
62 pagine, Frs. 10.--
17. **Statistiche economiche 1989**
142 pagine, Frs. 10.--
18. **Censimento viticolo 1988**
123 pagine, Frs. 10.--

Aspetti statistici

1. **Comportamento linguistico e riuscita scolastica dei giovani ticinesi**
1979, 54 pagine, Frs. 5.-- (esaurito)
2. **Giovani e religione nel Cantone Ticino**
1984, 100 pagine, Frs. 5.--
3. **Analisi ecologica del comportamento elettorale nel Cantone Ticino**
1986, 185 pagine, Frs. 10.--
4. **Analisi del voto del 5 aprile 1987**
1988, 118 pagine, Frs. 10.--
5. **Le famiglie monoparentali**
1989, 137 pagine, Frs. 15.--
6. **Doppi redditi in Ticino**
1989, ca. 70 pagine, Frs. 10.--

Ufficio cantonale di statistica

Stabile Torretta - 6500 Bellinzona

Tel. 092/24.42.25/26 - Fax 092/24.44.25

