

**1997**



Ufficio  
di statistica

**Informazioni  
statistiche**

**Marzo**

## Pubblicazioni dell'Ufficio di statistica

<b>Informazioni statistiche</b>	Presentazione e analisi dei principali dati statistici disponibili con un allegato statistico dedicato in particolare all'evoluzione congiunturale.	Mensile Frs. 60.– abbonamento annuo
<b>Indice nazionale dei prezzi al consumo</b>	Bollettino dei dati aggiornati secondo le varie basi di calcolo.	Mensile Frs. 24.– abbonamento annuo
<b>Congiuntura ticinese</b>	Bollettini con i risultati dei test KOF. Rapporto sull'andamento congiunturale.	Trimestrali  Annuale Frs. 60.– abbonamento annuo
<b>Annuario statistico ticinese Cantone</b>	Raccolta dettagliata dei principali dati statistici sulla realtà socio-economica cantonale.	Annuale, esce in novembre (circa 500 pagine) Frs. 35.–
<b>Annuario statistico ticinese Comuni</b>	Raccolta dettagliata dei dati statistici sulla realtà comunale e regionale.	Annuale, esce in novembre (circa 600 pagine) Frs. 35.– Frs. 60.– acquistando i due volumi
<b>Il Ticino in cifre</b>	Prontuario pubblicato in collaborazione con la Banca dello Stato del Cantone Ticino.	Annuale Distribuito gratuitamente
<b>Documenti statistici</b>	Collana dedicata alla presentazione di un argomento specifico o di un rilevamento. Generalmente contiene un importante allegato statistico. (Vedi elenco in fondo alla pubblicazione)	Frs. 15.– / 20.– a numero
<b>Aspetti statistici</b>	Collana dedicata alla presentazione di analisi effettuate utilizzando la metodologia statistica. (Vedi elenco in fondo alla pubblicazione)	Frs. 15.– / 20.– a numero
<b>Abbonamenti:</b>	<b>Abbonamento parziale alle pubblicazioni dell'ufficio</b>	<b>I due Annuari e 'Informazioni statistiche'</b> Frs. 110.–
	<b>Abbonamento generale alle pubblicazioni dell'ufficio</b>	<b>(escluso l'Indice nazionale dei prezzi al consumo)</b> Frs. 160.–

Ribasso del 50%  
per studenti, docenti,  
istituti scolastici

# Con la crisi meno residenti

"Informazioni statistiche" di marzo è ridotto ai minimi termini in quanto l'attività dell'Ustat è perturbata dal trasloco. Trasferendosi, all'interno dello stesso stabile, l'ufficio occuperà una superficie maggiore e potrà così svolgere meglio le proprie mansioni. Disporrà in particolare dell'ex biblioteca IRE per installare il Centro di documentazione statistica, Centro aperto al pubblico il quale vi potrà trovare un'importante mole di informazioni sia sottoforma di pubblicazioni o di raccoglitori di tabelle debitamente classificate, sia sottoforma di dischetti e CD-room o di collegamenti informatici a banche dati.

In questo numero abbiamo messo in evidenza il comunicato federale sull'evoluzione demografica nel 1996 che fornisce anche una prima stima della popolazione dei cantoni: la popolazione residente permanente al 31.12.1996. A livello nazionale, rispetto all'anno precedente, vi è stata crescita. E' però una crescita molto contenuta (0,3%) se la si confronta con gli incrementi d'inizio decennio, quando i tassi si aggiravano attorno all'1%. In sette cantoni la popolazione è diminuita e tra questi figura, per la prima volta, anche il Ticino.

Elemento determinante di questa situazione è il calo dei flussi migratori. A livello svizzero l'eccedenza degli arrivi sulle partenze si riduce a poche migliaia di unità (2.200), mentre negli anni precedenti il 1996 essa superava anche sensibilmente l'eccedenza naturale (differenza tra nascite e decessi) che da anni si situa attorno alle 20.000 unità. Nel nostro cantone, che si è sempre distinto per una fecondità tra le più basse del paese, l'eccedenza naturale non è bastata a compensare il deficit migratorio. Di conseguenza quindi, per la prima volta dal dopoguerra, la popolazione del Cantone diminuisce, sia pure leggermente.

Le conseguenze della crisi economica intaccano quindi non solo le forze attive presenti sul nostro territorio, bensì lo stesso substrato demografico. Su questi aspetti e sul ruolo della popolazione straniera nel calo complessivo ci siamo già soffermati nell'ultimo bollettino, al quale rinviamo per maggiori ragguagli.

Elio Venturelli, Ustat

Bellinzona, marzo 1997

## Una crescita molto debole, con un saldo migratorio quasi nullo 3



## Comunicati stampa 8

## Recensioni 15

## Documentazione 16

## Allegato statistico 17

### Segni convenzionali

- zero, niente
- 00,0 valore inferiore alla metà della più piccola unità utilizzata
- () non pubblicato per motivi legati alla protezione dei dati
- ... dato non disponibile, senza senso o non pubblicato per ragioni statistiche
- p per indicare che il dato è provvisorio
- r per indicare che il dato è stato rivisto e corretto
- s per indicare che il dato è stimato



# Una crescita molto debole, con un saldo migratorio quasi nullo

## L'evoluzione demografica della Svizzera nel 1996

Ufficio federale di statistica, Sezione evoluzione della popolazione, Berna

Nel 1996, la popolazione residente in Svizzera è aumentata solo lievemente, raggiungendo un totale di 7.084.800 abitanti. Il ritmo di crescita della popolazione svizzera diminuisce dal 1991, anno in cui è stato registrato il tasso di crescita più elevato degli ultimi 26 anni. La ragione di questa diminuzione risiede nel continuo calo delle immigrazioni di cittadini stranieri. Le migrazioni internazionali non esercitano pertanto più un ruolo fondamentale nella crescita demografica del nostro Paese. Queste considerazioni emergono dai calcoli provvisori dell'Ufficio federale di statistica (UST).

Nel 1996, la popolazione residente permanente è cresciuta di 22.400 persone, raggiungendo alla fine del 1996 il livello di 7.084.800 abitanti. In questa cifra sono inclusi sia i cittadini svizzeri che gli stranieri con permesso di domicilio e di dimora annuale nonché i funzionari internazionali. Non sono invece compresi gli stagionali (media annuale 1996: 32.500), i dimoranti di breve durata (media annuale 1996: 16.700) e i richiedenti l'asilo (fine 1996: 80.200).

Il tasso di crescita dello 0,3 per cento è il più basso dal 1984 ed è paragonabile a quello del 1983. L'incremento demografico del 1996 è dovuto per circa il 90 per cento (20.200 unità) all'eccedenza delle nascite e per il restante 10 per cento (2.200) all'eccedenza dell'immigrazione, la più bassa degli ultimi 20 anni (nel 1995 essa concerneva 24.500 persone, ovvero il 57% dell'intero aumento). Attualmente la principale componente dell'incremento demografico è il movimento naturale della popolazione (ecce-

denza delle nascite).

Con 8.700 unità, l'eccedenza dell'immigrazione della popolazione residente straniera (1995: 31.000) è stata la più bassa dal 1983 (3.400). Negli ultimi 26 anni, soltanto nel periodo di crisi economica dal 1974 al 1979 si erano registrati valori inferiori o eccedenze delle emigrazioni. Dal 1991 le immigrazioni di cittadini stranieri hanno continuato a diminuire, mentre i rientri in patria hanno subito solo lievi variazioni.

### Pochi cambiamenti nelle nascite e nei decessi

Nel 1996, il numero dei nati vivi stimato a 82.800 ha superato lievemente

le cifre dell'anno precedente (82.203). Il calo osservato nei due anni precedenti sembrerebbe pertanto essersi arrestato (1993: 83.762, 1994: 82.980). Per la prima volta dal 1990 si è osservato un modesto aumento delle nascite di bambini di nazionalità svizzera (+200). Il livello del 1996 è stato raggiunto prevalentemente grazie a un aumento delle nascite di bambini stranieri (+400). I decessi (62.600) hanno segnato una lieve flessione rispetto al 1995 (63.387).

### I cittadini svizzeri aumentano solo grazie alle naturalizzazioni

Il numero dei cittadini svizzeri è cresciuto anche nel 1996 dello 0,3 per

#### Indicazioni sul calcolo della quota di stranieri residenti

Per calcolare la quota di stranieri ci si basa sulla popolazione residente permanente. Visto che la definizione della stessa data dall'Ufficio federale di statistica (UST) differisce da quella dell'Ufficio federale degli stranieri (UFDS), i risultati sono leggermente diversi. La differenza riguarda i funzionari internazionali e gli impiegati delle rappresentanze diplomatiche nonché delle aziende statali estere.

Secondo la definizione dell'UST, la «popolazione residente permanente» comprende tutte le persone il cui domicilio civile si trova di norma tutto l'anno in Svizzera, cioè i cittadini svizzeri, i cittadini stranieri con permesso B (dimoranti annuali) e C (domiciliati), i funzionari di organizzazioni internazionali, gli impiegati di rappresentanze diplomatiche oppure di aziende statali estere (poste, ferrovie, dogane).

Dal canto suo, nella statistica basata sul Registro centrale degli stranieri (RCS), l'Ufficio federale degli stranieri considera come «popolazione straniera residente permanente», in virtù dell'ordinanza che limita l'effettivo degli stranieri, unicamente i dimoranti annuali e i domiciliati.

Non fanno parte della popolazione residente permanente i lavoratori stagionali, e tutte le altre persone che risiedono in Svizzera per una breve durata (meno di 12 mesi), quelle il cui permesso di soggiorno non è ancora definito (richiedenti l'asilo) nonché i frontalieri e i turisti.

Vista questa differenza di definizioni, la quota di stranieri residenti permanenti rilevata dall'UST risulta superiore a quella che figura nel Registro centrale degli stranieri.

cento o di circa 15.400 unità (1995: +0,2%). Questo aumento è dovuto unicamente alle naturalizzazioni (acquisizione della cittadinanza svizzera). La debole eccedenza delle nascite non ha assolutamente compensato l'eccedenza delle emigrazioni, per cui senza la componente delle naturalizzazioni nel 1996 la popolazione svizzera sarebbe diminuita.

Nel 1996, il numero delle naturalizzazioni (19.200) è più che raddoppiato rispetto al 1991. Questo aumento è da ricondurre all'entrata in vigore, il 1° gennaio 1992, della modifica della legge sulla cittadinanza che consente la doppia nazionalità e permette l'acquisizione agevolata della nazionalità svizzera agli stranieri sposati con cittadini svizzeri. Nel raffronto internazionale, il quoziente di naturalizzazioni, pari a 1,4 (numero di naturalizzazioni per 100 stranieri con permesso di domicilio o di dimora annuale), è però ancora basso.

### Stabile la quota di stranieri

La popolazione straniera residente permanente ha raggiunto nel 1996 il livello di 1.370.600 persone, con un incremento rispetto all'anno precedente di 7.000 unità o dello 0,5 per cento (1995: +31.100, rispettivamente +2,3%). La quota di stranieri sul totale della popolazione residente permanente è pertanto rimasta stabile al 19,3 per cento. Dal 1991, l'incremento annuale della popolazione straniera è in continua diminuzione.

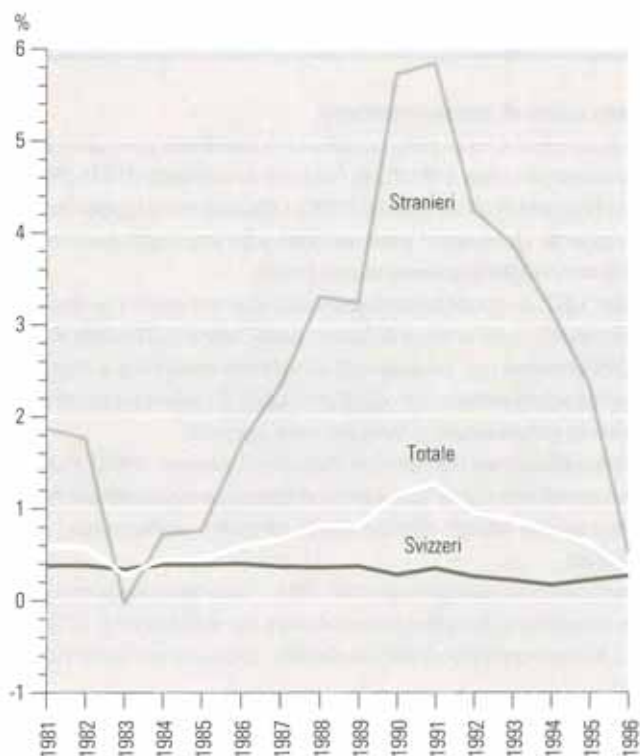
### Evoluzione differente secondo i Cantoni

Nel 1996, 14 Cantoni hanno registrato un tasso di crescita della popolazione superiore allo 0,3 per cento, la media svizzera. Ai primi posti si situano i Cantoni Zugo (+1,7%), Friburgo (+1,2%) e Svitto (+1,0%). Sette Cantoni (2 nel 1995) hanno registrato un calo demografico: il più colpito è stato il Canton Glarona (-0,6%), seguito dai Cantoni di Basilea Città e Appenzello

esterno (entrambi -0,4%). La maggior parte dei Cantoni ha risentito del calo generale della popolazione senza però modificare la propria graduatoria. Si sono osservate soltanto lievi variazioni dei valori estremi (1995: +2,2% e -0,7%). Le eccezioni sono costituite dai Cantoni relativamente piccoli nei quali si sono verificate oscillazioni casuali e da Cantoni più popolosi quali il Ticino, il cui tasso di crescita è regredito in maniera superiore alla media, scendendo dall'1,0 per cento del 1995 al -0,1% del 1996.

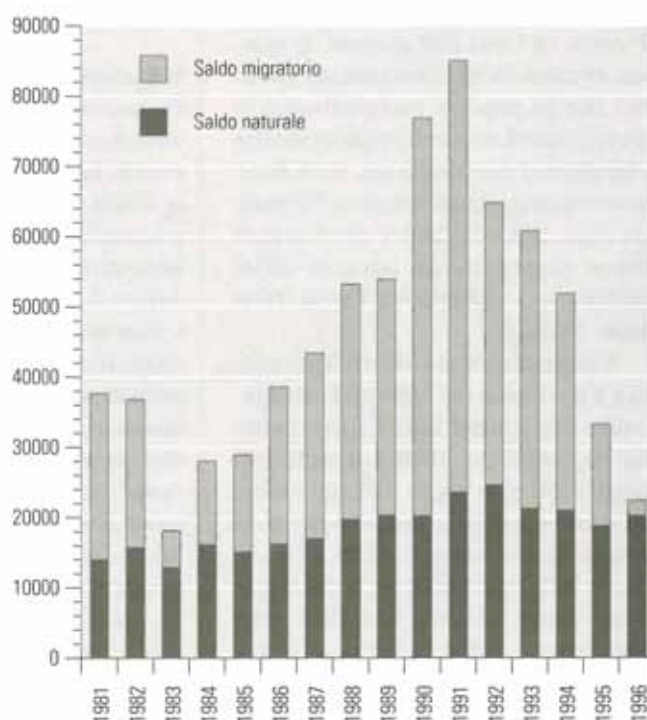
Il 38 per cento circa della popolazione vive nei tre Cantoni di Zurigo, Berna e Vaud. Il Cantone più popoloso, Zurigo, contava alla fine del 1996 una popolazione di 1.178.000 abitanti (16,6% della popolazione totale). Nel Cantone col minor numero di abitanti, Appenzello Interno, risiedono invece circa 14.800 persone, ciò che corrisponde allo 0,2 per cento della popolazione. ■

**Grafico 1** Variazione annua della popolazione residente permanente, dal 1981 al 1996<sup>1</sup>, in %

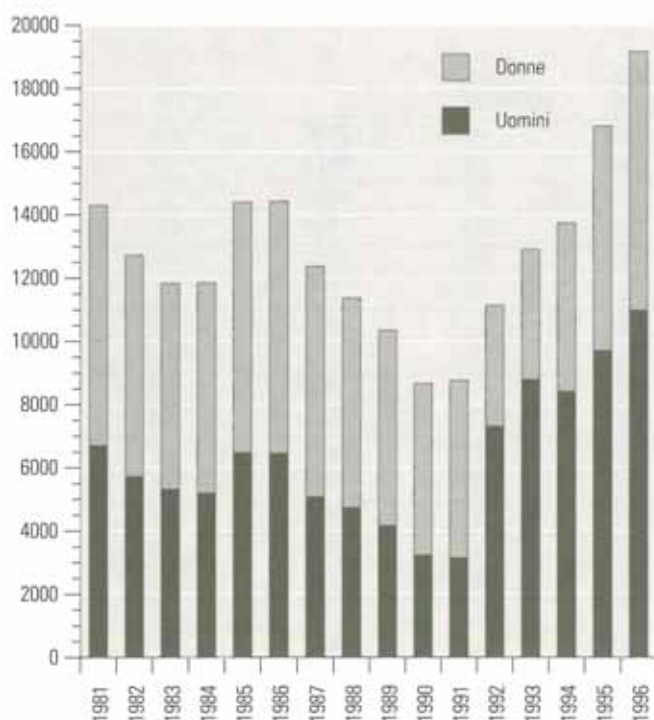
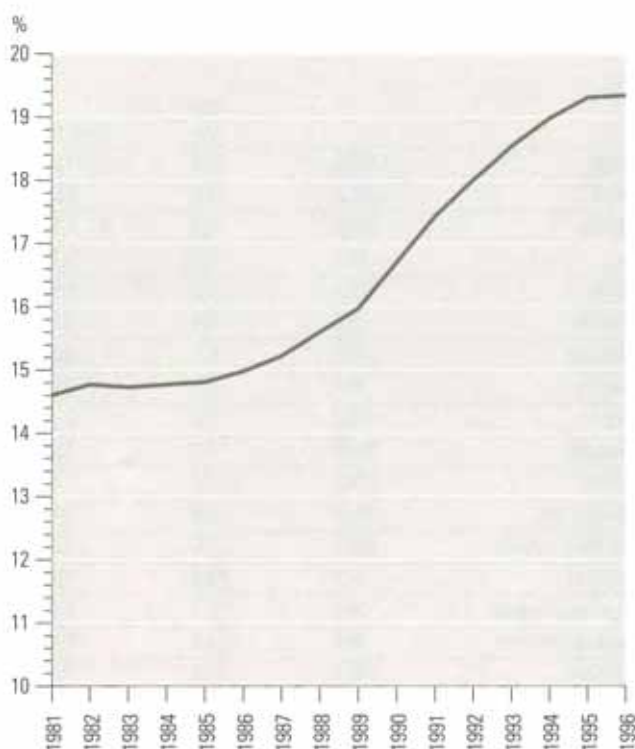


<sup>1</sup>1996: dati provvisori.

**Grafico 2** Variazione annua della popolazione residente permanente, secondo le sue componenti dal 1981 al 1996<sup>1</sup>



<sup>1</sup>1996: dati provvisori.

**Grafico 3 Naturalizzazioni, secondo il sesso, dal 1981 al 1996<sup>1</sup>**<sup>1</sup>1996: dati provvisori.**Grafico 4 Percentuale di stranieri nella popolazione residente permanente dal 1981 al 1996<sup>1</sup>**<sup>1</sup>1996: dati provvisori.**Bilancio della popolazione residente permanente (in migliaia)**

	Popolazione al 1. gennaio	Movimenti				Popolazione al 31 dicembre	Evoluzione	
		Nati vivi	Decessi	Saldo naturale	Saldo migratorio <sup>1</sup>		Ass.	%
1980	6.303,6	73,7	59,1	14,6	17,1	6.335,2	31,7	0,5
1981	6.335,2	73,7	59,8	14,0	23,7	6.372,9	37,7	0,6
1982	6.372,9	74,9	59,2	15,7	21,1	6.409,7	36,8	0,6
1983	6.409,7	73,7	60,8	12,9	5,2	6.427,8	18,1	0,3
1984	6.427,8	74,7	58,6	16,1	12,0	6.455,9	28,1	0,4
1985	6.455,9	74,7	59,6	15,1	13,8	6.484,8	28,9	0,4
1986	6.484,8	76,3	60,1	16,2	22,4	6.523,4	38,6	0,6
1987	6.523,4	76,5	59,5	17,0	26,4	6.566,8	43,4	0,7
1988	6.566,8	80,3	60,6	19,7	33,5	6.620,0	53,2	0,8
1989	6.620,0	81,2	60,9	20,3	33,6	6.673,9	53,9	0,8
1990	6.673,9	83,9	63,7	20,2	56,6	6.750,7	76,8	1,2
1991 <sup>2</sup>	6.757,2	86,2	62,6	23,6	62,0	6.842,8	85,6	1,3
1992	6.842,8	86,9	62,3	24,6	40,6	6.908,0	65,2	1,0
1993	6.908,0	83,8	62,5	21,3	39,4	6.968,6	60,6	0,9
1994	6.968,6	83,0	62,0	21,0	29,5	7.019,0	50,4	0,7
1995	7.019,0	82,2	63,4	18,8	24,5	7.062,4	43,3	0,6
1996 <sup>3</sup>	7.062,4	82,8	62,6	20,2	2,2	7.084,8	22,4	0,3

<sup>1</sup> Comprese le divergenze statistiche.<sup>2</sup> Adattamento del bilancio secondo il risultato del censimento 1990, lo stato della popolazione del 31 dicembre 1990 differisce da quella al 1. gennaio 1991.<sup>3</sup> Dati provvisori.

**Bilancio della popolazione residente permanente nel 1996<sup>1</sup> (in migliaia)**

	Popolazione al 1. gennaio	Movimenti				Popolazione al 31 dicembre	Evoluzione	
		Nati vivi	Decessi	Saldo naturale	Saldo migratorio <sup>2</sup>		Ass.	%
Zurigo	1.175,5	12,8	11,0	1,9	0,7	1.178,0	2,6	0,2
Berna	942,0	10,5	9,5	1,0	-2,3	940,7	-1,3	-0,1
Lucerna	340,5	4,5	2,8	1,7	0,1	342,3	1,7	0,5
Uri	35,9	0,5	0,3	0,2	-0,3	35,8	-0,1	-0,3
Svitto	122,4	1,7	0,9	0,8	0,5	123,7	1,3	1,0
Obvaldo	31,3	0,4	0,2	0,1	0,0	31,5	0,2	0,6
Nidvaldo	36,5	0,4	0,3	0,2	0,1	36,7	0,2	0,6
Glarona	39,4	0,5	0,4	0,0	-0,3	39,2	-0,2	-0,6
Zugo	92,4	1,2	0,7	0,5	1,1	94,0	1,6	1,7
Friburgo	224,6	3,1	1,9	1,3	1,5	227,4	2,8	1,2
Soletta	239,3	2,7	2,1	0,5	1,3	241,1	1,8	0,8
Basilea Città	195,8	2,0	2,4	-0,5	-0,3	194,9	-0,8	-0,4
Basilea Campagna	252,3	2,6	1,9	0,7	0,2	253,2	0,9	0,4
Sciaffusa	74,0	0,8	0,8	0,0	-0,2	73,9	-0,2	-0,2
Appenzello Esterno	54,1	0,7	0,6	0,1	-0,3	53,9	-0,2	-0,4
Appenzello Interno	14,8	0,2	0,1	0,1	-0,1	14,8	0,0	0,0
San Gallo	442,4	5,5	3,7	1,8	-0,4	443,7	1,4	0,3
Grigioni	185,1	2,2	1,6	0,6	0,2	185,9	0,8	0,4
Argovia	528,9	6,3	4,1	2,2	1,1	532,2	3,3	0,6
Turgovia	223,4	2,9	1,9	1,0	0,7	225,1	1,7	0,8
<b>Ticino</b>	<b>305,2</b>	<b>3,1</b>	<b>2,8</b>	<b>0,3</b>	<b>-0,5</b>	<b>305,0</b>	<b>-0,2</b>	<b>-0,1</b>
Vaud	605,7	7,6	5,4	2,2	-0,1	607,7	2,1	0,3
Vallese	271,3	3,4	2,1	1,3	-0,3	272,3	1,0	0,4
Neuchâtel	165,3	1,9	1,6	0,3	-0,3	165,3	0,0	0,0
Ginevra	395,5	4,8	3,1	1,6	0,2	397,3	1,9	0,5
Giura	69,2	0,8	0,6	0,2	-0,1	69,3	0,1	0,1
<b>Svizzera</b>	<b>7.062,4</b>	<b>82,8</b>	<b>62,6</b>	<b>20,2</b>	<b>2,2</b>	<b>7.084,8</b>	<b>22,4</b>	<b>0,3</b>

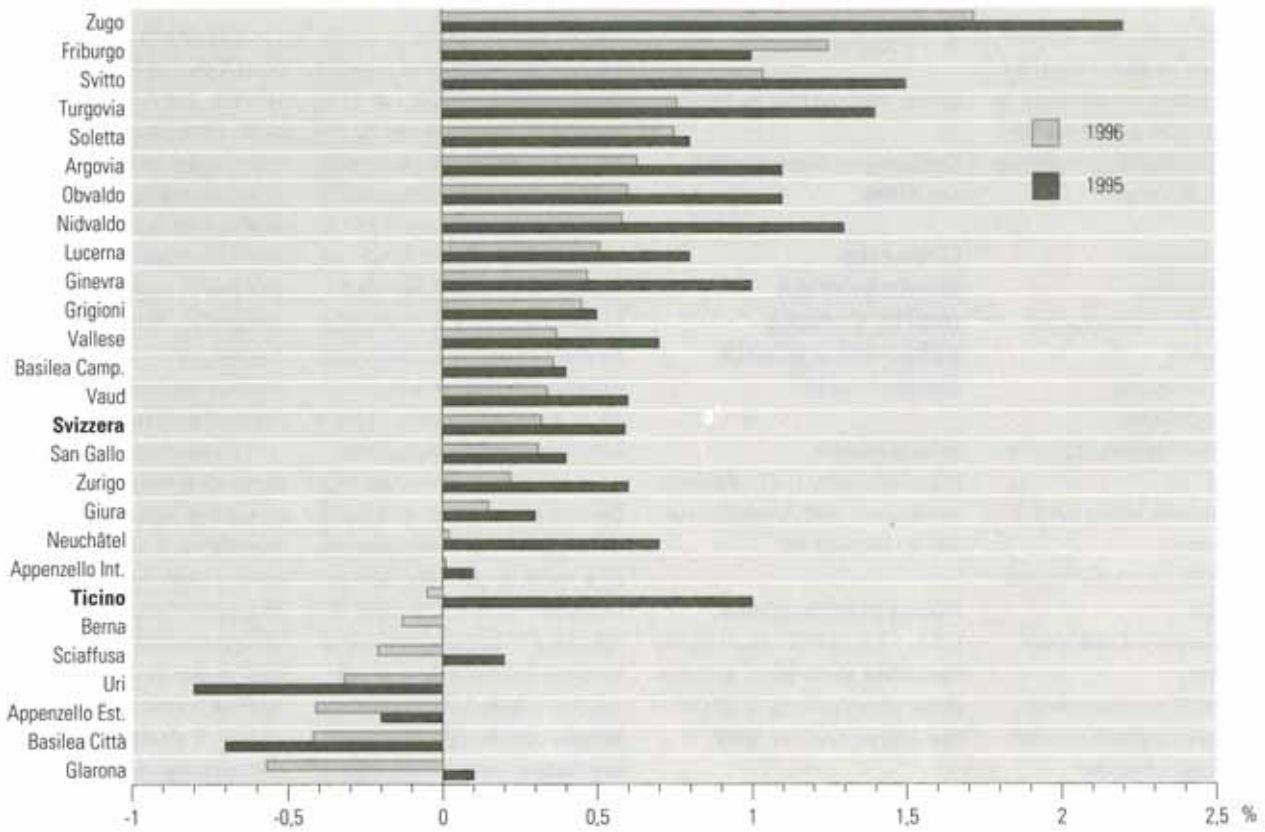
<sup>1</sup> Dati provvisori.<sup>2</sup> Compresa la divergenza statistica.**Popolazione residente permanente a fine anno (in migliaia)**

	Totale			Uomini			Donne		
	1994	1995	1996 <sup>1</sup>	1994	1995	1996 <sup>1</sup>	1994	1995	1996 <sup>1</sup>
0-19	1.633,4	1.646,9	1.652,4	838,1	845,3	849,2	795,3	801,6	803,3
20-39	2.181,5	2.173,5	2.152,9	1.098,6	1.091,9	1.079,5	1.082,9	1.081,5	1.073,4
40-64	2.172,4	2.197,7	2.223,6	1.081,1	1.095,2	1.109,4	1.091,3	1.102,5	1.114,2
65-79	753,1	764,1	774,3	321,8	327,2	332,1	431,3	436,9	442,2
80+	278,5	280,1	281,5	88,7	89,2	90,0	189,8	190,9	191,5
<b>Totale</b>	<b>7.019,0</b>	<b>7.062,4</b>	<b>7.084,8</b>	<b>3.428,4</b>	<b>3.448,8</b>	<b>3.460,3</b>	<b>3.590,7</b>	<b>3.613,5</b>	<b>3.624,5</b>

<sup>1</sup> Dati provvisori.

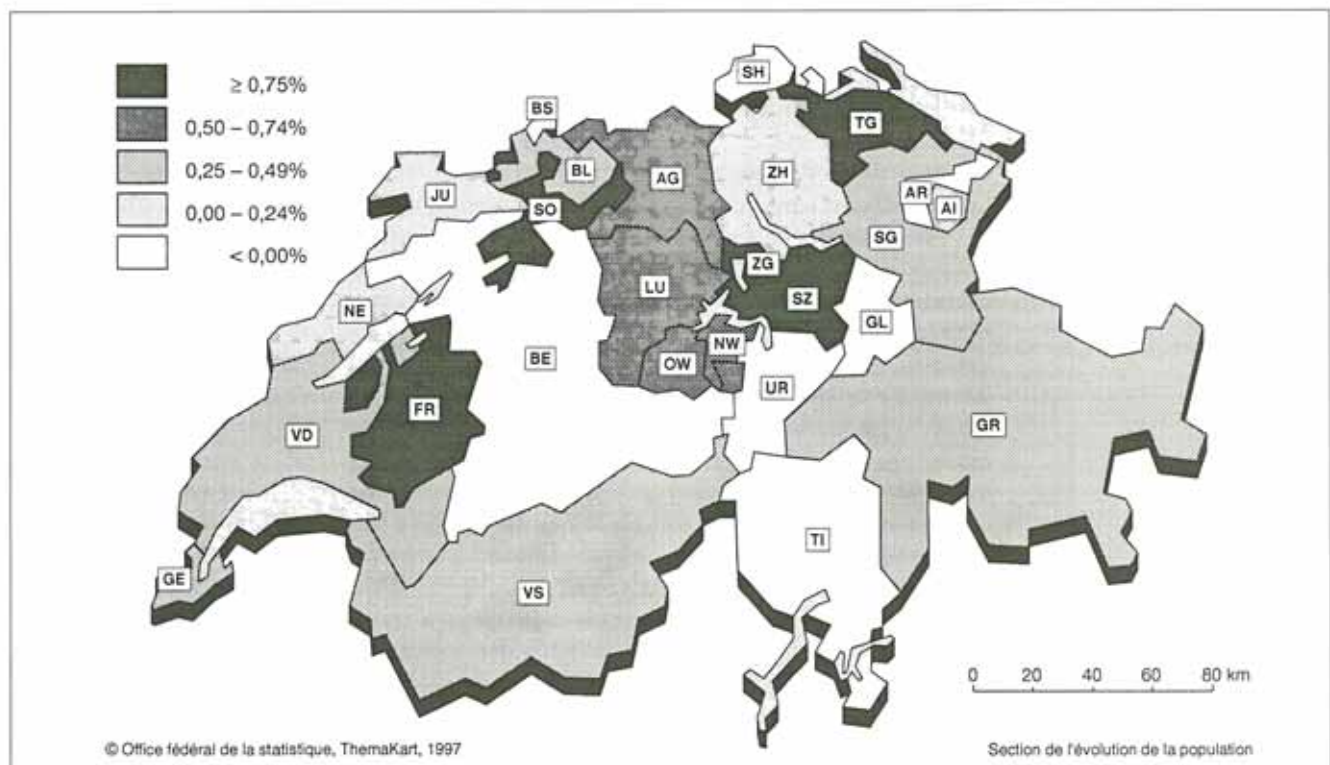


**Grafico 5** Variazione (in %) della popolazione residente permanente, secondo i cantoni, nel 1995 e 1996<sup>1</sup>



<sup>1</sup> 1996: dati provvisori.

**Evoluzione della popolazione nel 1996<sup>1</sup> - Variazione della popolazione residente permanente in %**



<sup>1</sup> 1996: dati provvisori.

## Comunicati Stampa

Per le parti relative ai "Comunicati stampa" e alla "Documentazione" abbiamo adottato la classificazione utilizzata dall'UST che suddivide la statistica ufficiale in 20 settori.

- 0 Temi generali
- 1 Popolazione
- 2 Territorio, paesaggio ed ambiente
- 3 Forze di lavoro e occupazione
- 4 Conti economici nazionali
- 5 Prezzi
- 6 Produzione, commercio e consumo
- 7 Agricoltura e selvicoltura
- 8 Energia
- 9 Costruzioni ed abitazioni
- 10 Turismo
- 11 Trasporti e comunicazioni
- 12 Massa monetaria, mercati finanziari e banche
- 13 Sicurezza sociale e assicurazioni
- 14 Sanità
- 15 Formazione e scienza
- 16 Cultura, condizioni di vita e sport
- 17 Politica
- 18 Finanze pubbliche
- 19 Diritto e giustizia

### 1 Popolazione

Berna, febbraio '97 N. 16/97

#### Evoluzione demografica nel 1996

#### Crescita demografica molto debole - saldo migratorio quasi nullo

##### Informazioni:

Marc Reichle, UST, Sezione evoluzione della popolazione, Tel. 031 322 87 86

##### Nuova pubblicazione:

UST, Attualità statistica: "Statistica dello stato annuale della popolazione (ESPOP) - Risultati provvisori 1996"

Il comunicato stampa figura nella parte "analitica" di questo bollettino a pagina 3.

### 2 Territorio, paesaggio ed ambiente

Locarno, marzo '97

#### Febbraio: mite, ben soleggiato ma secco

##### L'Osservatorio ticinese di Locarno-Monti comunica:

Temperature miti, giornate ben soleggiate e persistenza del tempo secco; queste le caratteristiche del mese appena trascorso. La temperatura media mensile ha registrato infatti valori decisamente superiori alla norma: in pianura di qualche grado mentre in montagna, come pure al nord delle Alpi, di ben 4 gradi. Anche il soleggiamento, a differenza di gennaio, chiude in attivo e in tutta la Svizzera si sono misurati dei valori superiori alla media. Abbondanti le precipitazioni che si sono registrate al nord delle Alpi, mentre a meridione il periodo siccitoso persi-

ste. A Locarno-Monti si contano 27 giorni consecutivi senza precipitazioni (dal 22.1 al 17.2) mentre a Lugano 34 (dal 22.1 al 24.2). Il numero dei giorni sale a 39 se non si considerano le deboli piogge cadute il 17 a Locarno (0,2 l/m<sup>2</sup>) e il 24 in entrambe le località (Locarno 2,4, Lugano 0,7 l/m<sup>2</sup>). E la situazione sembra non voler cambiare. Infatti per la prima metà di marzo si prevede ancora tempo secco e per lo più soleggiato.

Nei primi giorni di febbraio la presenza di un robusto anticiclone ha determinato una serie di giornate ben soleggiate. A partire da metà del mese sull'Europa centrale le situazioni anticicloniche si alternavano a delle forti correnti dal settore occidentale. Quest'ultime hanno convogliato masse d'aria d'origine marittima fin sulle Alpi. L'aria relativamente umida e mite e i forti venti, a volte tempestosi anche fino in pianura, sono stati i diretti responsabili del tempo variabile nelle regioni alpine e nordalpine. Nelle località più meridionali della Svizzera, protette dalla catena alpina, il tempo è risultato invece secco e la nuvolosità ridotta.

Tornando ai valori delle precipitazioni cadute al sud delle Alpi, essi non segnano alcun record ma si avvicinano molto ai valori minimi mai registrati. Durante il mese appena trascorso la stazione di Lugano ha totalizzato meno di 1 l/m<sup>2</sup> di acqua risultando così il quarto mese più secco di tutto il secolo. Bisogna però risalire al febbraio 1980 per ritrovare una situazione analoga e fino al 1949 per avere un febbraio durante il quale non è caduta nemmeno una goccia d'acqua. La distribuzione geografica delle precipitazioni mostra un forte gradiente nord-sud: avvicinandoci alle Alpi infatti i quantitativi di precipitazione aumentano. Se a Lugano e a

Locarno si sono misurati quantitativi pari al 1% e al 3% della norma, ad Airolo la somma delle precipitazioni raggiunge valori vicini a 42% (41 l/m<sup>2</sup>) della media pluriennale e oltralpe si sfiorano quantitativi pari al 300% (sul Saentis si registrano 313 l/m<sup>2</sup>). Questa distribuzione geografica delle precipitazioni è tipica per situazioni meteorologiche caratterizzate da forti correnti occidentali.

Le giornate soleggiate e le temperature miti hanno favorito tutte le attività all'aperto. In montagna la situazione della neve è però diventata critica. I forti venti hanno provocato degli accumuli di neve rendendo così molto pericolosa la coltre nevosa e inoltre la neve fresca non si è praticamente legata con lo strato vecchio. Le numerose valanghe cadute soprattutto a partire dalla seconda metà del mese hanno purtroppo causato molti incidenti. Al sud delle Alpi da ricordare sono i giorni tra il 13 e il 16 di febbraio, caratterizzati da un forte vento da nord fino in pianura. Il 15 a Lugano si sono registrate raffiche di 84 km/h, a Locarno di 79 e a Cimetta di 112. A Stabio il 13 si sono misurate punte di 80 km/h.

La temperatura media del mese è stata di 6,6 °C a Locarno e di 6,3 °C a Lugano, superando così la media pluriennale di ben 2,4 °C a Locarno e 2,1 °C a Lugano. La temperatura massima è stata misurata il 22 a Locarno con 14,7 °C e il 15 a Lugano con 14,5 °C. La temperatura massima del Cantone è stata però rilevata a Stabio il 20 febbraio ed ha raggiunto i 16 °C. La minima è stata misurata il 4 febbraio con -1,2 °C a Locarno e -0,9 °C a Lugano. A Magadino e a Stabio lo stesso giorno si misuravano rispettivamente -4,7 °C, -4,9 °C.

Le stazioni hanno registrato dalle 40 alle 70 ore di sole in più rispetto alla media. Più pre-

cisamente a Locarno si contano 178 ore di sole (72% del soleggiamento possibile) e a Lugano 168 (66% del soleggiamento possibile), rispettivamente il 35% e 40% in più rispetto alla media pluriennale. In entrambe le stazioni si contano solo 3 giorni scuri ben al di sotto della norma che conta 9 giorni a Locarno e 10 a Lugano.

Le stazioni pluviometriche hanno raccolto durante il mese le seguenti quantità (espressi in l/m<sup>2</sup>, tra parentesi la percentuale rispetto alla norma pluriennale): Airolo 41 (42), Olivone 15 (19), Bellinzona 2 (3), Locarno Monti 3 (3), Lugano 1 (1) e Coldrerio 2 (2).

### 3 Forze di lavoro e occupazione

Bellinzona, 6 marzo '97

## Riduzione del numero dei disoccupati

Dopo 5 mesi di continuo incremento si registra una flessione dei disoccupati (-2,5%). La situazione delle "persone in cerca d'impiego" è pure leggermente migliorata (-0,9%).

### Gruppi professionali: alberghi e ristorazione sempre i più colpiti

Il gruppo professionale degli alberghi, ristoranti, economia domestica rimane ancora il più colpito con 3.108 unità (24,7% del totale disoccupati), seguono quelli dell'ufficio-commercio con 1.545 (12,3%), della manodopera senza professione determinata con 1.372 (10,9%), delle professioni della vendita con 1.132 (9,0%), dell'edilizia-pittura con 1.003 (8,0%), della metallurgia-macchine con 769 (6,1%), della pulizia e igiene con 521 (4,2%), delle professioni dei trasporti con 392 (3,1%) e

### Disoccupati

Durante il mese di febbraio 1997 si sono registrati 12.565 disoccupati, con una diminuzione di 319 unità (-2,5%) rispetto al mese di gennaio; il tasso di disoccupazione è sceso dal 9,2% dello scorso mese all'attuale 9,0%. Dal gennaio al febbraio 1996 si era invece verificato un lieve incremento di 3 unità ed il tasso di disoccupazione era rimasto invariato all'8,5%. Ancora una volta è stato il settore turistico ad influire in modo preponderante sul mercato del lavoro con il 43,3% della diminuzione. Il resto della flessione è dovuta, per il 41,1%, ai settori dell'industria metallurgica-meccanica, del commercio-ufficio ed alle professioni non determinate mentre il rimanente 15,6% si è ripartito in ben 23 gruppi professionali. La flessione mensile ha toccato in maggior misura i giovani sotto i 25 anni che hanno contribuito alla stessa con il 57,1%. La riduzione mensile si suddivide per il 71,5% di disoccupati di sesso maschile e per il 28,5% di donne.

### Cercatori d'impiego

17.949 persone sono annunciate per la ricerca di un impiego o di un nuovo posto di lavoro presso le sedi regionali dell'Ufficio del lavoro, e rappresentano il 12,9% della popolazione attiva del Cantone Ticino. Si è quindi verificata una diminuzione dello 0,9% pari a 164 unità. Come per il mese precedente si è registrato un incremento rispetto al febbraio del 1996: ben 2.543 persone (+16,5%) si sono infatti aggiunte alle fila dei "cercatori d'impiego" negli ultimi 12 mesi facendo lievitare la percentuale del "fenomeno disoccupazione" dall'11,1% all'attuale 12,9%.

### Cifre in dettaglio:

Disoccupati	(-319 unità)	12.565	(9,01%)
Non disoccupati	(+155 unità)	5.384	(3,86%)
Cercatori d'impiego	-164 unità	17.949	12,87%

**N.B.** Le persone "non disoccupate" sono coloro che si trovano in una particolare situazione come ad esempio: periodo di formazione, rapporto di lavoro a tempo parziale, ripresa di un'attività lucrativa, periodo di disdetta, programma di occupazione, guadagno intermedio, fine diritto alle indennità, ecc., ecc..

dei disegnatori con 368 (2,9%).

l'unico che si avvicina al tasso di disoccupazione nazionale.

### Flessione mensile

La flessione ha toccato 27 gruppi professionali. Le variazioni più importanti sono state:

- Alberghi-Ristoranti -138 unità
- Prof. Non determinate -50
- Commercio-Ufficio -41
- Metallurgia-Macchine -40
- Pulizia immobili-Igiene -19
- Agricoltura-orticoltura -17

### Distretti:

#### tasso % in diminuzione

Il tasso di disoccupazione ha registrato una lieve flessione in quasi tutti i distretti. La situazione è la seguente:

Locarno: 12,20% (-0,70 punti rispetto a gennaio)  
 Riviera: 11,25% (-0,06)  
 Blenio: 9,60% (+0,46)  
 Leventina: 9,18% (-0,09)  
 Bellinzona: 9,02% (-0,45)  
 Vallemaggia: 8,86% (+0,05)  
 Lugano: 8,55% (-0,07)  
 Mendrisio: 5,81% (-0,07)

Il distretto di Mendrisio è

### Suddivisione regionale dei disoccupati, per nazionalità, età e sesso

	Febbraio 1997			Febbraio 1996
	Uomini	Donne	Totale	Totale
Bellinzona	994	790	1.784	1.473
Blenio	134	72	206	155
Leventina	281	160	441	385
Locarno	1.658	1.465	3.123	2.808
Lugano	2.728	2.282	5.010	5.308
Mendrisio	669	564	1.233	1.202
Riviera	311	256	567	444
Vallemaggia	112	89	201	138
<b>Svizzeri</b>	<b>2.958</b>	<b>2.899</b>	<b>5.857</b>	<b>5.605</b>
<b>Stranieri</b>	<b>3.929</b>	<b>2.779</b>	<b>6.708</b>	<b>6.308</b>
15-19	154	187	341	188
20-24	1.042	784	1.826	1.846
25-29	1.053	1.102	2.155	2.147
30-39	1.930	1.824	3.754	3.495
40-49	1.291	1.001	2.292	2.054
50-59	939	660	1.599	1.526
60+	478	120	598	657
<b>Totale</b>	<b>6.887</b>	<b>5.678</b>	<b>12.565</b>	<b>11.913</b>

**Disoccupazione giovanile**

I giovani disoccupati (15-24 anni) hanno registrato una flessione mensile del 7,8% (-182 unità). I giovani senza lavoro sono ora 2.167 e rappresentano il 17,3% del totale dei disoccupati.

**Licenziamenti collettivi e chiusura aziende**

10 sono state le aziende che hanno annunciato dei licenziamenti collettivi. I dipendenti colpiti da licenziamento sono stati 132 (74 lo scorso mese). Tra queste 2 aziende hanno annunciato la chiusura con il licenziamento di 54 dipendenti.

**Posti vacanti: nuovo aumento "stagionale"**

I posti vacanti segnalati a fine febbraio erano 468 (386 a fine gennaio). Negli ultimi due mesi l'incremento è stato del 42%. Il rapporto tra posti vacanti annunciati e disoccupati è di 1 a 27. 298 erano i posti a disposizione per personale qualificato (245 in gennaio), 82 quelli riservati ai semi qualificati (53) mentre in 88 posti non era richiesta nessuna qualifica (invariato).

**3 Forze di lavoro e occupazione**

Berna, febbraio '97 N. 19/97

**Indice dei salari nel 1996**

**Crescita dell'1,3% in termini nominali e dello 0,5% in termini reali**

In base ai calcoli dell'Ufficio federale di statistica (UST), nel 1996 l'indice dei salari nominali è aumentato dell'1,3 per cento rispetto all'anno precedente, collocandosi a 104,1 punti (1993 = 100). Anche l'indice dei salari reali - calcolato sulla base dell'indice dei prezzi

al consumo - è progredito, aumentando dello 0,5 per cento (100,5 punti). Secondo le informazioni disponibili, per il 1997 non si prevedono nuovi aumenti dei salari reali.

Dopo la crescita dell'1,5 per cento e dell'1,3 per cento dei due anni precedenti, nel 1996 l'indice dei salari nominali è aumentato nuovamente dell'1,3 per cento situandosi al livello di 104,1 punti (1993=100). Nonostante un'evidente crescita economica negativa, è stato possibile, in media, mantenere i salari invariati o aumentarli lievemente. Questo risultato è tra l'altro da ricondurre al fatto che in occasione delle trattative salariali dell'autunno 1995 sono stati pronosticati per l'anno successivo un lieve rilancio economico e un leggero aumento dell'inflazione.

In termini reali, ovvero previa deduzione del rincaro dello 0,8 per cento, nel 1996 i salari sono aumentati dello 0,5 per cento rispetto all'anno precedente. In tal modo è stata compensata la diminuzione dello 0,5 per cento dei salari reali registrata nel 1995. Considerando l'incremento dello 0,5 per cento verificatosi nel 1994 e la flessione dello 0,7 per cento nel 1993, negli ultimi quattro anni il livello salariale nel nostro Paese è rimasto praticamente invariato.

Nel 1996 l'indice dei salari reali è progredito dello 0,6 per cento per le donne e dello 0,4 per cento per gli uomini. Se per il personale occupato nell'ambito degli uffici si è osservata unicamente una leggera progressione dei salari (+0,2%), nei rami della manifattura e vendita l'aumento è stato più marcato (+0,7% ciascuno). In progressione anche il livello dei salari reali delle persone semiqualficate e non qualificate (+0,6%) e, in maniera più contenuta, del personale qualificato (+0,4%).

L'indice dei salari misura la "pura" evoluzione, ossia esclude ampiamente la variazione dei salari dovuta ai cambiamenti nella struttura dell'impiego. In quest'ottica, non si tiene conto, per esempio, delle variazioni dell'indice risultanti dall'aumento della percentuale di lavoratori dipendenti qualificati o del trasferimento di addetti ad altri rami economici che versano mediamente salari più elevati.

Dopo l'introduzione della rilevazione della struttura dei salari nel 1994, gli indici ufficiali dell'evoluzione dei salari sono calcolati sulla base dei dati contenuti nelle dichiarazioni d'infortunio trasmesse all'UST dal Servizio centrale delle statistiche dell'assicurazione contro gli infortuni (SSAINF). Questi dati provengono dall'Istituto nazionale svizzero di assicurazione contro gli infortuni (INSAL) e dagli assicuratori privati. Ad eccezione dell'agricoltura, i risultati della statistica sono rappresentativi per l'insieme dell'economia.

Considerati per settori economici, i salari del secondario (+0,4%) e del terziario (+0,5%) sono aumentati rispetto al 1995 nella stessa proporzione della perdita segnata l'anno precedente. Nell'orticoltura e selvicoltura non è stata registrata alcuna variazione.

Per singoli rami, i trasporti (+2,5%) e le assicurazioni (+2,3%) hanno segnato un incremento dei salari reali superiore alla media. L'anno precedente, specialmente nel ramo dei trasporti, si era invece osservato un netto calo. Hanno registrato aumenti salariali superiori alla media le classi economiche orologeria e gioielleria (+1,9%), tessili, abbigliamento, biancheria, commercio all'ingrosso (ognuna +1,3%), l'industria del legno, mobili e carta, l'industria chimica e l'industria metallurgica (ognuna +1,1%). Sono invece diminuiti i salari reali nel commercio al dettaglio (-1,0%), nell'industria delle macchine (-0,9%) e nell'economia energetica (-0,5%). Lievi flessioni salariali sono state rilevate tra l'altro nell'industria alimentare, nella sanità e nelle amministrazioni pubbliche.

**Stima per il 1997**

Partendo dai risultati delle trattative salariali dell'autunno 1996 e dalle previsioni correnti

formulate in merito all'inflazione nel 1997, i salari reali dovrebbero rimanere costanti. Durante l'anno in corso verranno pubblicate altre stime, in particolare quella della fine di maggio, sulla base delle dichiarazioni d'infortunio del primo trimestre 1996 e 1997.

**Informazioni:**

Jean-Charles Dubey, UST, Sezione salari e condizioni di lavoro, Tel. 031 322 29 75

**5 Prezzi**

Berna, febbraio '97 N. 18/97

**Indice nazionale dei prezzi al consumo nel febbraio 1997**

**Aumento stagionale del livello dei prezzi - stabile allo 0,8 per cento il rincaro annuo**

Nel febbraio 1997, l'indice nazionale dei prezzi al consumo, calcolato dall'Ufficio federale di statistica (UST), ha segnato un aumento dello 0,2 per cento rispetto al mese precedente, raggiungendo il livello di 104,1 punti (maggio 1993 = 100). Il rincaro annuo risulta dello 0,8 per cento come nel

gennaio 1997 e nel febbraio 1996.

**Aumento dei prezzi dovuto soprattutto a fattori stagionali**

La crescita dell'indice nazionale nel febbraio 1997 è dovuta principalmente all'aumento dell'indice del gruppo altri beni e servizi (+0,7%) in seguito al rincaro stagionale dei prezzi dei viaggi forfetari e del settore paralberghiero. Sono risultati superiori alla rilevazione precedente anche gli indici dei gruppi trasporti e comunicazioni (+0,3%) e prodotti alimentari, bevande e tabacchi (+0,2%). Sono invece rimasti praticamente stabili i gruppi affitti ed energia e indumenti e calzature. I prezzi dei tre rimanenti gruppi di consumo non sono stati rilevati nel mese in esame.

**In leggero aumento i prezzi dei beni indigeni e importati**

L'Ufficio federale di statistica (UST) comunica inoltre che il livello dei prezzi, rispetto al mese precedente, è aumentato dello 0,1 per cento per i beni indigeni e dello 0,3 per cento per i beni importati. Sull'arco di un anno i prezzi dei beni indigeni sono progrediti in media dello 0,7 per cento e quelli dei beni importati dell'1,3 per cento in seguito al rincaro dei

prodotti petroliferi.

**Evoluzione dei prezzi nei singoli gruppi nel febbraio 1997**

L'incremento dell'indice del gruppo altri beni e servizi è da attribuire soprattutto agli aumenti stagionali dei prezzi dei viaggi forfetari e delle possibilità di alloggio nel settore paralberghiero. Vi ha inoltre contribuito anche il rincaro dei prezzi dei parrucchieri.

Nel gruppo trasporti e comunicazioni, i prezzi del carburante sono aumentati dell'1,5 per cento rispetto al gennaio 1997 e del 9,5 per cento rispetto al febbraio 1996.

Il rincaro del gruppo prodotti alimentari, bevande e tabacchi è dovuto soprattutto agli aumenti stagionali dei prezzi degli ortaggi - in particolare di peperoni, cetrioli e zucchine - dell'insalata, delle carote e delle patate. Sono progrediti anche i prezzi delle banane e della carne di manzo, mentre sono diminuiti quelli della carne di vitello e dei porri.

Nel gruppo affitti ed energia, il lieve aumento degli affitti è stato compensato in pratica dal calo dei prezzi dell'olio da riscaldamento. Il livello nazionale degli affitti è aumentato dello 0,2 per cento rispetto al mese di novembre 1996 e dell'1,0 per cento nei confronti

dell'anno precedente. Pur essendo regrediti del 4,0 per cento rispetto al gennaio 1997, i prezzi dell'olio da riscaldamento rimangono del 31,8 per cento al di sopra di quelli registrati 12 mesi prima.

Nel gruppo indumenti e calzature si sono osservate unicamente lievi oscillazioni dei prezzi della merceria e della lana per lavori a maglia.

**Concatenazione con precedenti serie dell'indice**

Collegando per via aritmetica le precedenti serie dell'indice con l'indice attuale, si ottengono per il mese di febbraio 1997 indici di 144,2 punti sulla base dicembre 1982=100, di 179,8 punti sulla base settembre 1977=100 e di 303,1 punti sulla base settembre 1966=100.

**Informazioni:**

Gilbert Vez, UST, Sezione prezzi e consumo, Tel. 031 322 28 53  
 Reto Weber, UST, Sezione prezzi e consumo, Tel 031 322 74 45

essenzialmente all'aumento dell'indice dei prezzi all'importazione. L'indice mostra l'evoluzione dei prezzi osservata nell'offerta totale di prodotti indigeni e importati dell'agricoltura e della selvicoltura, dell'industria manifatturiera e dell'economia energetica. Rispetto allo stesso periodo dell'anno precedente, l'indice è sceso dell'1,2 per cento dopo che nel gennaio 1997 la flessione si situava ancora all'1,9 per cento.

**Lieve diminuzione dei prezzi alla produzione**

Nel mese di febbraio 1997, l'indice dei prezzi alla produzione, calcolato dall'Ufficio federale di statistica (UST), è diminuito dello 0,1 per cento rispetto al mese precedente. Il suo livello segna 96,8 punti (base maggio 1993 = 100). Il livello dei prezzi alla produzione si trova dell'1,5 per cento al di sotto del livello dell'anno precedente. L'indice dei prezzi alla produzione misura l'evoluzione dei prezzi dei prodotti indigeni al momento in cui lascia la fabbrica.

Diminuzioni di prezzo rispetto al mese precedente sono state rilevate per gli ortaggi a foglie, i vitelli da macello, la carne di vitello, la carta e i prodotti di carta nonché la riproduzione. Sono regrediti anche i prezzi dei prodotti petroliferi, del vetro, dei mattoni e tegole in terracotta, dei prodotti di cemento e delle reti d'armatura. Lo stesso vale per la maggior parte dei gruppi di prodotti dell'industria chimica. Aumenti di prezzo si sono invece osservati per i bovini da macello, le uova, i tessuti, l'abbigliamento, gli stampati nonché gli oli essenziali, sostanze odorifere e aromatiche. Sono rincarati anche gli articoli in materie plastiche, l'acciaio, i semilavorati di alluminio e i rottami.

**5 Prezzi**

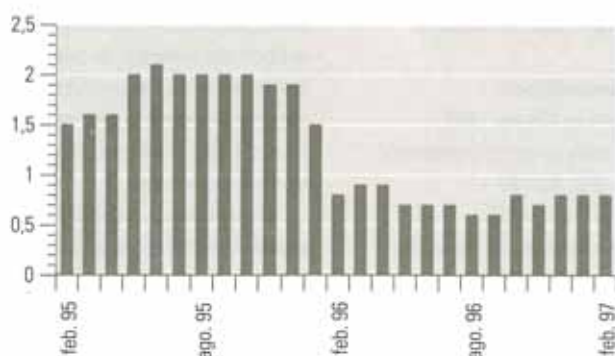
Berna, marzo '97 N. 23/97

**Indice dei prezzi alla produzione e all'importazione nel febbraio 1997**

**Nuovo notevole aumento dei prezzi all'importazione**

Nel febbraio 1997, l'indice generale dei prezzi alla produzione e all'importazione, calcolato dall'Ufficio federale di statistica (UST), è aumentato dello 0,2 per cento rispetto al mese precedente, portandosi a 96,8 punti (base maggio 1993 = 100). Come nei due mesi precedenti, l'incremento è da ricondurre

**Indice nazionale dei prezzi al consumo: variazione % rispetto all'anno precedente**



**Netto aumento dei prezzi all'importazione**

Nel febbraio 1997, l'indice dei prezzi all'importazione, calcolato dall'Ufficio federale di statistica (UST) è aumentato dell'1,0 per cento rispetto al mese precedente situandosi a 96,9 punti (base maggio 1993 = 100). Rispetto al febbraio 1996 si è osservata una contrazione dello 0,6 per cento. Tale contrazione era stata dell'1,9 per cento nel gennaio 1997, del 2,9 per cento nel dicembre 1996 e del 4,9 per cento nel settembre 1996. L'indice dei prezzi all'importazione viene rilevato a complemento dell'indice dei prezzi alla produzione e mostra l'evoluzione dei prezzi di una selezione di prodotti importati e sdoganati franco frontiera. Generalmente è sottoposto a oscillazioni più ampie rispetto all'indice dei prezzi alla produzione.

Sono rincarati rispetto al mese precedente i cereali, il caffè, le banane, le uova, i prodotti alimentari, le materie tessili, il caucciù naturale nonché i tessuti, l'abbigliamento, il

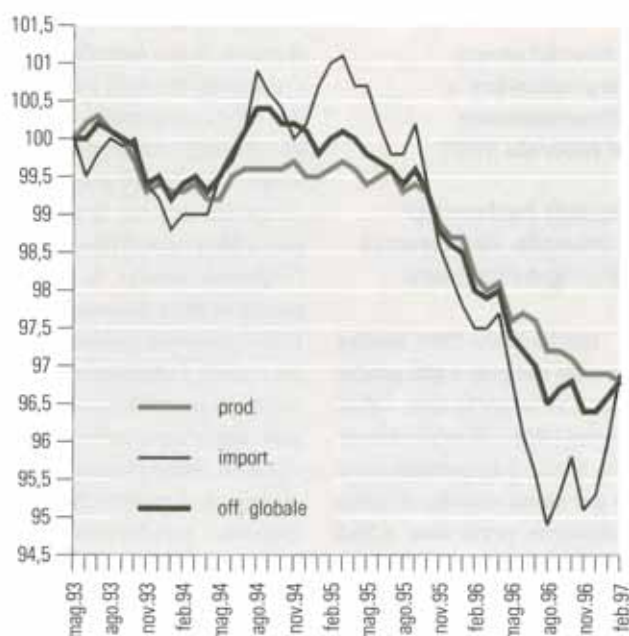
**A proposito dell'aumento dei prezzi all'importazione nell'ultimo semestre in seguito all'indebolimento del franco svizzero**

Nell'agosto 1996, l'indice dei prezzi all'importazione ha raggiunto il livello più basso finora registrato dalla sua introduzione avvenuta nel maggio 1993. Da allora l'indice ha segnato un nuovo notevole aumento (+2,1). Nell'ultimo semestre sono aumentati particolarmente i prezzi dei prodotti petroliferi (+20,4%), dei metalli non ferrosi e prodotti derivati (+17,3%) nonché del caffè (+27,5%). Si sono invece riscontrati significativi cali dei prezzi dei sistemi informatici (-14,3%).

Il marcato rincaro dei prezzi all'importazione osservato nel corso dell'ultimo semestre è da attribuire, da un lato, ai cambiamenti intervenuti sul piano della domanda e dell'offerta nei rispettivi mercati (p. es. aumento della richiesta di olio da riscaldamento nello scorso autunno per la creazione di riserve, e diminuzione dell'offerta di caffè), dall'altro, al fatto che il cospicuo indebolimento della nostra moneta ha contribuito all'incremento dei prezzi. Dall'agosto 1996, il franco svizzero ha registrato una perdita del 20,8 per cento rispetto al dollaro US, del 26,7 per cento rispetto alla lira sterlina, e del 7,0 per cento rispetto al Marco tedesco. Da un punto di vista prettamente aritmetico, oltre la metà del rincaro riscontrato per i citati prodotti è dovuta alla diminuzione del franco.

La flessione dei prezzi dei sistemi informatici che si osserva ormai da anni, è dovuta al rapido progresso tecnico in questo campo nonché alla lotta tra i venditori per accaparrarsi una fetta di mercato in periodi di tendenza alla saturazione dello stesso. L'incidenza dell'evoluzione del corso dei cambi degli ultimi mesi su questo gruppo di prodotti sarà tangibile soltanto nel prossimo mese di giugno in quanto i rispettivi prezzi vengono rilevati soltanto due volte all'anno (giugno e novembre).

**Indice dei prezzi alla produzione, all'importazione e dell'offerta globale, per mesi dal maggio 1993**



cuoio e i prodotti in cuoio. Sono aumentati anche i prezzi della carta, della benzina e delle piastrelle in ceramica. Lo stesso vale anche per i prodotti piatti e lunghi di acciaio, l'alluminio (grezzo o semilavorato), il rame (grezzo o semilavorato), lo zinco e il nichel. Contrazioni di prezzo si sono riscontrate per il cacao, il carburante diesel, l'olio da riscaldamento, i pneumatici per veicoli e i prodotti di metallo.

**Informazioni:**

Thomas Gross, UST, Sezione prezzi e consumo, Tel. 031 322 29 41

Hans Udry, UST, Sezione prezzi e consumo, Tel. 031 322 29 46

**6 Produzione, commercio e consumo**

Berna, marzo '97 N. 22/97

**Cifre d'affari del commercio al dettaglio nel gennaio 1997**

**Prosegue la diminuzione**

Secondo le rilevazioni dell'Ufficio federale di statistica (UST), nel gennaio 1997 le cifre d'affari nominali hanno registrato, nell'insieme delle aziende rilevate, una diminuzione su base annua dello 0,7 per cento. Nel dicembre 1996 erano scese dell'1,8 per cento, mentre nel gennaio 1996 erano aumentate dello 0,1 per cento.

Rispetto al gennaio 1996, le cifre d'affari dei diversi gruppi hanno registrato un quadro eterogeneo. Su base annua, i generi alimentari e voluttuari sono rimasti invariati, mentre gli articoli d'abbigliamento e tessili hanno segnato una contrazione dello 0,8 per cento. Nel totale degli altri rami, le cifre d'affari si trovavano dell'1,8 per cento al di sotto del livello dell'anno precedente. Le cifre d'affari sono regredite in maniera marcata per gli oggetti in vimini e in legno, le stoffe per vestiti, le macchine per ufficio, i mobili, gli oggetti di cucina e d'uso domestico, i tessuti d'arredamento nonché per i prodotti in metallo e in ferro. Sensibili incrementi si sono invece verificati per i combustibili e i carburanti, i cappelli e gli ombrelli, la frutta e gli ortaggi, gli articoli da toeletta, la biancheria, la carne e i salumi, la confezione per uomo e per ragazzo nonché per il pane e altri prodotti di panetteria.

Nel mese di gennaio 1997, le cifre d'affari reali, calcolate in base all'indice nazionale dei prezzi al consumo, sono risultate per l'insieme delle aziende

censite inferiori dell'1,5 per cento al livello del gennaio 1996. Sono diminuite dello 0,5 per cento per i generi alimentari e voluttuari, dello 0,6 per cento per gli articoli d'abbigliamento e tessili e del 3,4 per cento nell'insieme degli altri rami.

**Informazioni:**

Willi Käppeli, UST,  
Sezione prezzi e consumo,  
Tel. 031 322 28 31  
Hans-Peter Herrmann, UST,  
Sezione prezzi e consumo,  
Tel. 031 322 28 33

**9 Costruzioni e abitazioni**

Berna, marzo '97 N. 21/97

**Edilizia abitativa nel 4° trimestre 1996**

Secondo i risultati della rilevazione trimestrale dell'edilizia abitativa, effettuata dall'Ufficio federale di statistica (UST), nel quarto trimestre 1996 la produzione di nuove abitazioni è nuovamente diminuita. Nel periodo in esame sono state portate a termine 11.600 abitazioni ovvero il 15 per cento in meno dello stesso periodo del 1995. La riduzione osservata anche nel numero di permessi di costruzione (-16%) lascia presagire un nuovo calo nella costruzione di abitazioni. Alla fine del quarto trimestre del 1996 le abitazioni in costruzione erano 39.300 contro le 48.000 di un anno prima.

**Nuove abitazioni**

In Svizzera, nel trimestre in rassegna sono state portate a termine complessivamente 11.600 nuove abitazioni, ossia circa 2.100 unità o il 15 per cento in meno dell'anno precedente. Come già avvenuto nel corso del trimestre precedente, tutte le classi di Comuni sono state colpite dalla flessione. La perdita più significativa (-28%)

si è registrata nei Comuni da 2.000 a 5.000, mentre le altre classi di Comuni hanno rilevato un calo oscillante tra il 7 e il 12 per cento.

Negli agglomerati delle cinque principali città svizzere, da ottobre a dicembre 1996 sono state portate a termine 3200 abitazioni, cioè 400 unità o l'11 per cento in meno dello stesso periodo dell'anno precedente. La diminuzione complessiva del numero di abitazioni portate a termine è dovuta soprattutto al forte calo verificatosi nell'agglomerato di Zurigo. Tale calo non è stato compensato dall'incremento rilevato negli agglomerati di Berna, Ginevra e Losanna.

Nel corso del 1996, le cifre provvisorie (i risultati definitivi saranno disponibili soltanto nell'autunno del 1997) indicano una produzione totale di 43.700 nuove abitazioni, ovvero 5.800 o il 12 per cento in meno del 1995. La diminuzione si è manifestata in tutti i Comuni. La più colpita è stata la classe

Per determinare i Comuni da interpellare, sono stati formati due gruppi. Nel primo gruppo figurano i 269 Comuni che facevano già parte delle precedenti rilevazioni trimestrali e cioè quelli con oltre 5.000 abitanti nonché gli agglomerati di Basilea, Berna, Ginevra, Losanna e Zurigo. I Comuni di questo gruppo sono stati interpellati tutti in questa rilevazione trimestrale effettuata secondo il nuovo metodo. Il secondo gruppo comprende i Comuni restanti. Tra questi è stato interpellato un campione rappresentativo estratto a sorte. In base ai dati così rilevati è stato possibile calcolare per il trimestre in esame, a livello svizzero, il numero delle abitazioni terminate, di quelle per le quali è stato rilasciato il permesso di costruzione nonché - quale nuova caratteristica - il numero delle abitazioni in corso di costruzione alla fine del trimestre. Il grado di precisione dei risultati calcolati può essere stimato in base al cosiddetto intervallo di confidenza.

di Comuni da 2.000 a 5.000 abitanti, come nel quarto trimestre 1996.

Considerata sull'arco dell'intero 1996, la produzione di abitazioni negli agglomerati delle cinque grandi città svizzere lascia trasparire un leggero aumento, pari al 5 per cento circa, del numero di nuove abitazioni portate a termine. L'unico calo si è riscontrato nell'agglomerato di Zurigo (-20%).

**Permessi di costruzione rilasciati**

Nel quarto trimestre 1996 sono stati rilasciati permessi di costruzione per complessive 9.600 abitazioni, ovvero 1.800 unità in meno (-16%) rispetto al quarto trimestre 1995. A differenza del trimestre precedente, in cui i Comuni dai 5.000 ai 10.000 abitanti avevano conosciuto una progressione, nel trimestre in rassegna il calo ha colpito tutte le classi di Comuni. La flessione più marcata si è registrata nei Comuni fino a 2.000 abitanti (-34%), mentre le altre classi di Comuni hanno conosciuto una regressione situata tra il 6 e il 10 per cento. Tale situazione è un importante segnale che conferma la diminuzione, già constatata in precedenti trimestri, dell'attività nel settore della costruzione di abitazioni.

Tra gli agglomerati delle cinque principali città, soltanto Zurigo ha segnato un aumento del numero dei permessi rilasciati nel quarto trimestre 1996. Nel complesso, è stata autorizzata la costruzione di 2.700 abitazioni, ciò che corrisponde a una contrazione di 600 unità o del 19 per cento.

Nel 1996 sono stati accordati circa 42.900 permessi di costruzione, ovvero 6.300 permessi o il 13 per cento in meno

**Alloggi costruiti, permessi di costruzione e alloggi in costruzione nel 4° trimestre 1996 per categoria di comuni**

	4° trimestre		Variazione
	1995	1996	
<b>Permessi di costruzione</b>			
con più di 10.000 abitanti	3.165	2.984	-181
da 5.001 a 10.000 abitanti	2.189	1.971	-218
da 2.001 a 5.000 abitanti	2.554	2.358	-196
fino a 2.000 abitanti	3.489	2.314	-1.175
<b>Alloggi costruiti</b>			
con più di 10.000 abitanti	3.916	3.479	-437
da 5.001 a 10.000 abitanti	2.427	2.269	-158
da 2.001 a 5.000 abitanti	3.984	2.888	-1.096
fino a 2.000 abitanti	3.351	2.958	-393
<b>Alloggi in costruzione</b>			
con più di 10.000 abitanti	16.643	13.584	-3.059
da 5.001 a 10.000 abitanti	9.430	8.126	-1.302
da 2.001 a 5.000 abitanti	10.838	9.396	-1.442
fino a 2.000 abitanti	11.102	8.183	-2.919

I risultati relativi al quarto trimestre 1995 pubblicati in questo comunicato stampa sono definitivi. I dati che si riferiscono al trimestre in esame sono invece provvisori e potranno essere rettificati nel corso dell'anno. Per questo motivo è possibile che risultino differenze nel confronto fra le cifre contenute nel comunicato stampa relativo al terzo trimestre 1994 e quelle attuali.

dell'anno precedente. Come già osservato nel trimestre in rassegna, tutte le classi di Comuni hanno subito una diminuzione, in particolare i Comuni con meno di 2.000 abitanti (-20%).

Sempre nei grandi agglomerati, nel 1996 sono stati concessi 12.400 permessi di costruzione, ossia il 5 per cento meno di un anno prima. Le cifre sono progredite a Ginevra, Losanna e Basilea, mentre sono scese di circa un quarto negli altri agglomerati.

#### **Abitazioni in costruzione**

Alla fine di dicembre 1996 in Svizzera vi erano complessivamente 39.300 abitazioni in costruzione, ovvero 8.700 o il 18 per cento in meno rispetto alla fine del 1995. Sia il calo del numero di permessi di costruzione rilasciati che la diminuzione delle abitazioni in costruzione confermano la tendenza al ribasso della produzione in questo settore; un ribasso che ha colpito tutte le classi di Comuni.

Alla fine nell'anno 1996, gli agglomerati delle cinque maggiori città registravano complessivamente 12.800 abitazioni in costruzione, ovvero 3.000 unità o il 18 per cento in meno nel giro di un anno.

#### **Informazioni:**

Liseli Herrmann, UST,  
Sezione produzione e cifra  
d'affari, Tel. 031 322 29 77

#### **Nuova pubblicazione**

La construction de logements  
en Suisse durant le 4e trimestre  
1996 per ordinazioni:  
Tel. 031 322 29 77

#### **19 Diritto e giustizia**

Berna, febbraio '97 N. 17/97

### **Tra i delitti legati alla droga prevale il consumo**

**Nel 1994 sono state emesse 23.500 sentenze per infrazione alla legge sugli stupefacenti. Tre quarti di esse riguardano delitti legati unicamente alla droga senza altri reati. La sanzione più ricorrente è la multa e il delitto più frequente è il solo consumo di droga (non legato al traffico). Le persone condannate sono soprattutto uomini giovani, in maggioranza svizzeri. Dal 1991 al 1994 il numero complessivo di sentenze emesse per infrazione alla legge sugli stupefacenti è aumentato. Questo emerge da una rilevazione speciale realizzata dall'Ufficio federale di statistica (UST).**

La statistica delle condanne penali, realizzata dall'Ufficio federale di statistica (UST), e le pubblicazioni apparse finora sulla delinquenza legata alla droga si limitano alle condanne iscritte nel Casellario giudiziale centrale. Vi figurano infatti unicamente una parte dei delitti di droga puniti in virtù della legge sugli stupefacenti (LStup). Per la stessa ragione, nel 1991 e nel 1994 sono state svolte due indagini speciali per rilevare anche le decisioni dei tribunali che non figurano nel Casellario giudiziale, come multe per contravvenzioni, sentenze pronun-

ciate contro ragazzi o adolescenti oppure sospensioni del procedimento. Per la prima volta è quindi disponibile un quadro generale dei delitti di droga puniti dai tribunali in questi due anni.

#### **Persone condannate**

Il numero delle sentenze emesse in virtù della LStup è passato da 14.591 nel 1991 a 23.539 nel 1994. La quota di uomini è rimasta costante (85%). Quella di stranieri è invece scesa passando dal 39 al 35 per cento. L'età media degli autori di delitti legati alla droga tende ad aumentare, come avevano già dimostrato precedenti studi dell'UST. Tra i 25-35enni la quota è aumentata dal 35 al 39 per cento, tra i 18-25enni è scesa dal 52 al 46 per cento. Tra i giovani al di sotto dei 18 anni tale quota è progredita dal 5 al 6 per cento.

#### **Reati**

Nella maggior parte dei casi vengono punite unicamente infrazioni contro la LStup (la decisione del tribunale menziona altre norme penali). Nel 1991, questo si è verificato nel 69 per cento e nel 1994 nel 76 per cento delle sentenze rilevate. Queste sentenze sanzionano soprattutto il consumo di stupefacenti (non legato al traffico). Nel 1991, la quota di persone condannate esclusivamente per consumo di droghe ammontava al 73 per cento (6.141 sentenze) e nel 1994 all'81 per cento (11.535 sentenze). Le condanne per traffico di sostanze stupefacenti (esclusi i casi misti di consumo e traffico) sono relativamente più rare. In entrambi gli anni sono state pronunciate circa 1.900 sentenze per violazione dell'articolo 19 della LStup.

#### **Sanzioni**

La multa è la sanzione più ricorrente (51% nel 1994). Le

altre sanzioni riguardano pene privative della libertà personale con la condizionale (22% nel 1994) o senza la condizionale (14% nel 1994), avvertimenti o ammonizioni (7% nel 1994), prestazioni di lavoro (1%) e misure previste dal Codice Penale (4%; misure educative, collocamento in una casa di educazione per adolescenti, collocamento in un'istituzione per tossicodipendenti, misure ambulatoriali con sospensione della pena, per gli adulti).

Nel 1991 e nel 1994, circa 350 persone sono state condannate a brevi pene di privazione della libertà personale senza la condizionale per solo consumo di droga. Nella metà dei casi la durata della pena non superava i sei giorni. Per i delitti misti la quota delle multe è più contenuta mentre quella delle privazioni della libertà personale supera il 50 per cento.

Il 10 per cento di tutte le sentenze emesse nel 1991 e l'8 per cento di quelle pronunciate nel 1994 non ha comportato alcuna sanzione, principalmente in seguito alla sospensione del procedimento. Oltre la metà delle sospensioni è stata adottata per insufficienza di prove, per prescrizione o perché il sospettato era irreperibile. Oltre un terzo delle sospensioni per procedimento sono avvenute nei casi poco gravi (art. 19a, cifra 2 o art. 19b LStup).

La quota delle multe è aumentata di 12 punti percentuali rispetto al 1991 (quella delle pene privative della libertà personale è invece diminuita nella stessa proporzione). Questo aumento è dovuto all'incremento delle condanne per solo consumo di stupefacenti: nel 1991, 4.200 persone sono state condannate al pagamento di una multa per questo reato, contro 8.600 nel 1994.



## Recensioni

### Differenze cantionali

Emergono notevoli differenze cantionali sia per quanto riguarda il numero di sentenze pronunciate che per le sanzioni e il tipo di delitti. La maggior parte delle sentenze penali è stata emessa nei popolosi Cantoni di Zurigo, Argovia, Berna, Vaud e Basilea Città, in cui negli anni in esame esistevano scene aperte della droga. I Cantoni di Zurigo e Ginevra registrano una quota superiore alla media di sentenze per traffico di stupefacenti. Questo fatto potrebbe essere dovuto alla presenza degli aeroporti e a una diversa prassi cantonale a questo riguardo.

L'analisi delle sentenze per infrazione alle legge sugli stupefacenti non permette di formulare dichiarazioni rappresentative sul tipo di droghe consumate, in quanto simili informazioni possono essere ricavate unicamente dalle sentenze non iscritte nel Casellario giudiziale.

### Informazioni:

Simone Rônez, UST,  
Divisione società ed educazione,  
Tel. 031 322 88 78

### Nuove pubblicazioni:

Una presentazione dettagliata dei risultati verrà pubblicata alla fine di maggio nella serie "Statistica della Svizzera".



### La statistique du volume du travail

*Bases méthodologiques et définitions*

Berne, Office fédéral de la statistique, 1997

Jusque dans les années 50, la grande majorité des actifs occupés exerçaient une activité à plein temps. La statistique de la population active occupée suffisait alors à décrire l'offre de travail. Avec le développement du travail à temps partiel, dans les années 60, et l'apparition de formules plus souples d'aménagement du temps de travail, la situation a toutefois changé et la nécessité d'établir des statistiques sur la durée et sur le volume du travail s'est imposée. Mais, si les statistiques de la durée hebdomadaire du travail font partie intégrante des statistiques du marché du travail depuis les années soixante, il a fallu attendre jusqu'à ce jour pour être en mesure de produire une statistique du volume du travail.

La présente étude décrit la méthode d'estimation sur laquelle se fonde la statistique du volume du travail. Le chapitre 2 traite des aspects théoriques, notamment des concepts utilisés, et le chapitre 3 présente le modèle d'estima-

tion. L'application empirique de ce modèle d'estimation. L'application empirique de ce modèle est décrite dans le chapitre 4. Le chapitre 5 présente les principaux résultats relatifs au volume du travail dans les années 1991 à 1994 et aux composantes de cette statistique. Le chapitre 6, enfin, donne une évaluation de la fiabilité des résultats.

### Complément d'information:

Tél. 031 322 74 74

### Commandes:

Office fédéral de la statistique,  
Spedition,  
Schwarztorstrasse 96,  
3003 Berne  
Tél. 031 323 60 60  
Fax 031 323 60 61  
No. de commande: 212-9400  
70 pages, fr. 10.-



### L'enquête suisse sur la population active (ESPA)

*Résultats commentés et tableaux, 1996*

Berne, Office fédéral de la statistique, 1997

L'Office fédéral de la statistique effectue l'enquête suisse sur la population active (ESPA) régulièrement depuis

1991. Cette enquête a pour but de fournir des données représentatives sur la structure socioéconomique de la population résidante de la Suisse et sur sa participation à la vie active. Ces données permettent l'élaboration d'une statistique fiable de la population active.

Le questionnaire de l'ESPA a été remanié et révisé pour la première fois en 1996. Dans la présente publication, nous résumons d'abord les résultats les plus importants de l'enquête de 1996. Ensuite nous décrivons la conception de l'ESPA et les méthodes utilisées et expliquons la structure du programme de tableaux. Enfin, nous reproduisons les tableaux de base qui concernent la population résidante permanente âgée de 15 ans ou plus, la population active occupée et les chômeurs.

### Complément d'information:

Tél. 031 322 74 74

### Commandes:

Office fédéral de la statistique,  
Spedition,  
Schwarztorstrasse 96,  
3003 Berne  
Tél. 031 323 60 60  
Fax 031 323 60 61  
No. de commande: 212-9600  
64 pages, fr. 9.-

## Documentazione

### 0 Temi generali

#### Personnes pouvant fournir des renseignements sur la statistique officielle.

*Etat: janvier 1997.*

Berne, Office fédéral de la statistique, 1997, 33 p.

#### Kanton Zürich in Zahlen 1997.

Zürich, Statistisches Amt des Kantons Zürich und Zürcher Kantonalbank, 1997, 33 p.

#### Statistisches Jahrbuch für die Republik Oesterreich 1996.

Wien, Oesterreichisches Statistisches Zentralamt, 1997, 612 p.

#### Atlante delle Alpi occidentali Italia - France.

Torino, Istituto Ricerche Economico-sociali del Piemonte e Grenoble, Groupement de Grenoble, 1996, 129 p.

### 1 Popolazione

#### Bevölkerung und Wohnungen in der Stadt Bern nach Quartieren 1996.

Kurzbericht. Bern, Amt für Statistik der Stadt Bern, März 1997, 22 p.

### 3 Forze di lavoro e occupazione

#### L'enquête suisse sur la population active (ESPA).

*Résultats commentés et tableaux 1996.*

Berne, Office fédéral de la statistique, 1997, 61 p.

#### La statistique du volume du travail.

*Bases méthodologiques et définitions.*

Berne, Office fédéral de la statistique, 1997, 70 p.

*Recensement des entreprises de 1995.*

#### Bases du recensement.

*Documentation.*

Berne, Office fédéral de la statistique, 1997, 44 p.

### 6 Produzione, commercio e consumo

#### L'economia del Cantone Ticino alle soglie del duemila: il 1997.

Lugano, Camera di commercio, dell'industria e dell'artigianato del Cantone Ticino, marzo 1997, 107 p.

#### Statistique du commerce extérieur de la Suisse.

*Statistique annuelle.*

Tome premier 1996.

Berne, Direction générale des douanes, 1997, 886 p.

#### Statistique du commerce extérieur de la Suisse.

*Statistique annuelle.*

Tome second 1996.

Berne, Direction générale des douanes, 1997, 732 p.

### 8 Energia

#### 41° rendiconto per l'esercizio 1995/96.

Locarno, Officine idroelettriche di Blenio SA, febbraio 1997, 16 p.

#### 47° rendiconto per l'esercizio 1995/96.

Locarno, Officine idroelettriche della Maggia SA, 1997, 20 p.

### 11 Trasporti e comunicazioni

#### Véhicules à moteur en Suisse.

*Véhicules à moteur importés 1996.*

Berne, Office fédéral de la statistique, 1997, 23 p.

#### Compte routier 1994.

Actualités OFS.

Berne, Office fédéral de la statistique, février 1997, 7 p.

#### Résultats du compte ferroviaire pour l'année 1995.

Actualités OFS.

Berne, Office fédéral de la statistique, février 1997, 7 p.

### 12 Massa monetaria, mercati finanziari e banche

#### Rapporto di gestione 1996.

Zurigo, Unione di Banche Svizzere, 1997, 124 p.

### 13 Sicurezza sociale e assicurazioni

#### La prévoyance professionnelle en Suisse.

*Statistique des caisses de pensions 1994.*

Berne, Office fédéral de la statistique, 1997, 191 p.

### 15 Formazione e scienza

#### Statistica degli allievi fine anno 1995/96.

Documenti di statistica. Bellinzona, Dave Barengo, Ufficio studi e ricerche, Divisione della scuola, DIC, 1996, 113 p.

#### Apprendistato di commercio: uno sguardo sulle pratiche in azienda.

Documenti di ricerca. Bellinzona, Paola Solcà, Ufficio studi e ricerche, Divisione della scuola, DIC, 1996, 37 p.

### 16 Cultura, condizioni di vita e sport

#### Portrait statistique des femmes du canton de Genève vers 1995.

*Féminin-masculin.*

Etudes et documents N° 23. Genève, Office cantonal de la statistique, décembre 1996, 127 p.

### 18 Finanze pubbliche

#### Charge fiscale en Suisse.

*Personnes physiques par commune 1996.*

Berne, Office fédéral de la statistique, 1997, 56 p.

#### Capacité contributive, charge fiscale (moyenne des années 1994 et 1995) ainsi que capacité contributive et capacité financière compensées des communes pour 1997.

Berne, Administration des finances du canton de Berne, février 1997, 97 p.

#### Capacité contributive, charge fiscale et capacité financière (résultat 1995).

Berne, Administration des finances du canton de Berne, février 1997, 77 p.

<b>Meteorologia</b>	<b>18</b>
<b>Movimento demografico</b>	<b>19</b>
<b>Occupazione</b>	<b>20</b>
<b>Disoccupazione</b>	<b>22</b>
<b>Manodopera straniera</b>	<b>27</b>
<b>Indice produzione industriale</b>	<b>29</b>
<b>Elettricità</b>	<b>30</b>
<b>Turismo</b>	<b>31</b>
<b>Autovetture</b>	<b>33</b>
<b>Edilizia</b>	<b>34</b>
<b>Compravendite immobiliari</b>	<b>35</b>
<b>Indice dei prezzi</b>	<b>36</b>
<b>Indice costi di costruzione</b>	<b>39</b>

**Bollettino meteorologico delle stazioni di Lugano (LU) e Locarno Monti (LM)**  
**Mese di febbraio dei rispettivi anni**

Meteorologia

	Pressione atmosferica media in ettopascal		Temperatura dell'aria in gradi centigradi								Umidità media relativa in %	
	LU	LM	Media		Deviazione dalla media <sup>1</sup>		Minima		Massima		LU	LM
1985	985,7	973,5	3,4	3,6	-0,8	-0,6	-2,9	-3,2	17,6	18,7	72	56
1989	988,1	976,2	5,8	6,3	1,6	2,1	0,7	0,3	16,0	16,4	68	60
1990	986,7	975,0	7,1	7,6	2,9	3,4	0,6	0,5	21,1	20,1	68	61
1991	984,7	972,7	2,5	2,8	-1,7	-1,4	-8,2	-8,7	17,5	18,0	65	60
1992	991,7	979,7	5,8	6,3	1,6	2,1	-2,8	-3,2	16,7	17,8	60	53
1993	992,3	980,3	4,5	5,2	0,3	1,0	-3,5	-5,1	13,9	13,7	58	50
1994	984,2	972,2	3,9	3,6	-0,3	-0,6	-3,5	-4,4	13,7	14,3	71	68
1995	985,1	973,1	6,3	6,6	2,1	2,4	0,7	0,0	21,1	19,8	69	63
1996	979,9	967,3	3,7	3,1	-0,5	-1,1	-2,4	-2,9	16,1	16,8	66	64
1997	991,6	978,9	6,3	6,6	2,1	2,4	-0,9	-1,2	14,5	14,7	62	56

	Ore di sole		Precipitazioni						Nuvolosità media in %		Giorni chiari <sup>4</sup>		Giorni scuri <sup>5</sup>	
	LU	LM	Giorni con pioggia <sup>2</sup>		Giorni con neve <sup>3</sup>		mm totale		LU	LM	LU	LM	LU	LM
1985	101	104	7	8	3	5	6	9	63	63	-	1	9	10
1989	138	153	5	5	-	1	126	140	45	38	10	11	6	6
1990	140	142	9	11	-	3	18	40	48	46	10	11	7	8
1991	164	183	7	6	5	8	22	36	41	38	11	11	6	6
1992	157	179	4	2	-	-	22	21	43	32	9	13	6	3
1993	168	189	3	4	1	5	47	36	36	28	10	15	4	3
1994	89	98	5	6	4	6	122	138	66	63	12	13	5	6
1995	129	141	9	10	-	1	61	57	59	56	4	5	8	8
1996	117	131	9	9	4	8	23	21	67	58	2	4	10	7
1997	169	178	1	2	-	-	1	3	43	38	8	11	3	3

<sup>1</sup> Media del mese considerato calcolata sul periodo 1961-1990

<sup>2</sup> Almeno 0.3 mm di pioggia o neve sciolta

<sup>3</sup> Almeno 0.3 mm di neve sciolta

<sup>4</sup> Nuvolosità media uguale o inferiore al 20%

<sup>5</sup> Nuvolosità media uguale o superiore all'80%

**Gradi-giorno di riscaldamento (GG 12/20) e numero di giorni di riscaldamento (GR) per le stazioni di base ticinesi e della Mesolcina. Mese di febbraio dei rispettivi anni**

	Piotta		Lugano		Magadino		Stabio		Locarno Monti		Cimetta		San Bernardino	
	GG	GR	GG	GR	GG	GR	GG	GR	GG	GR	GG	GR	GG	GR
1985	539	28	464	28	512	28	561	28	451	27	605	28	638	28
1989	498	28	398	28	442	28	466	28	384	28	514	28	576	28
1990	510	28	354	27	392	27	413	28	317	24	500	28	584	28
1991	639	28	490	28	522	28	568	28	482	28	680	28	725	28
1992	539	29	412	29	458	29	480	29	397	29	578	29	632	29
1993	546	28	438	28	474	28	516	28	415	28	572	28	636	28
1994	585	28	452	28	463	28	508	28	460	28	657	28	698	28
1995	506	28	383	28	400	28	440	28	367	27	547	28	598	28
1996	635	29	473	29	488	29	536	29	491	29	715	29	760	29
1997	524	28	384	28	431	28	442	28	376	28	539	28	597	28

Fonte: Centro meteorologico regionale, Osservatorio Ticinese, Locarno Monti

## Matrimoni, nati vivi, decessi e saldo naturale in Ticino e in Svizzera, dal 1980

	Ticino							Svizzera						
	Matrimoni		Nati vivi		Decessi		Saldo naturale	Matrimoni		Nati vivi		Decessi		Saldo naturale
	Ass.	Var. <sup>1</sup>	Ass.	Var. <sup>1</sup>	Ass.	Var. <sup>1</sup>		Ass.	Var. <sup>1</sup>	Ass.	Var. <sup>1</sup>	Ass.	Var. <sup>1</sup>	
1980	1.217	163	2.535	-27	2.482	41	53	35.721	1.734	73.661	1.675	59.097	1.643	14.564
1981	1.098	-119	2.444	-91	2.672	190	-228	35.766	45	73.747	86	59.763	666	13.984
1982	1.176	78	2.461	17	2.566	-106	-105	37.003	1.237	74.916	1.169	59.204	-559	15.712
1983	1.265	89	2.427	-34	2.498	-68	-71	37.645	642	73.659	-1.257	60.756	1.552	12.903
1984	1.283	18	2.372	-55	2.508	10	-136	38.614	969	74.710	1.051	58.602	2.154	16.108
1985	1.371	88	2.311	-61	2.457	-51	-146	38.776	162	74.684	-26	59.583	981	15.101
1986	1.439	68	2.463	152	2.566	109	-103	40.234	1.458	76.320	1.636	60.105	522	16.215
1987	1.454	15	2.436	-27	2.477	-89	-41	43.063	2.829	76.505	185	59.511	594	16.994
1988	1.546	92	2.437	1	2.579	102	-142	45.716	2.653	80.345	3.840	60.648	1.137	19.697
1989	1.635	89	2.584	147	2.578	-1	6	45.066	-650	81.180	835	60.882	234	20.298
1990	1.618	-17	2.763	179	2.625	47	138	46.603	1.537	83.939	2.759	63.739	2.857	20.200
1991	1.628	10	2.898	135	2.635	10	268	47.567	964	86.200	2.261	62.634	-1.105	23.566
1992	1.631	3	2.951	53	2.670	35	281	45.080	-2.487	86.910	710	62.302	-332	24.608
1993	1.573	-58	2.969	18	2.674	4	295	43.257	-1.823	83.762	-3.148	62.512	210	21.250
1994	1.607	34	3.108	139	2.677	3	431	42.411	-846	82.980	-782	61.987	-525	20.993
1995	1.573	-34	3.060	-48	2.694	17	366	40.820	-1.591	82.203	-777	63.387	1.400	18.816
<b>I trim.</b>	<b>235</b>	<b>16</b>	<b>757</b>	<b>-29</b>	<b>755</b>	<b>16</b>	<b>2</b>	<b>6.018</b>	<b>-65</b>	<b>20.343</b>	<b>-282</b>	<b>17.257</b>	<b>957</b>	<b>3.086</b>
Gennaio	54	-3	250	3	240	-54	10	1.573	-111	6.859	71	5.920	-153	939
Febbraio	78	21	258	9	197	-2	61	1.691	10	6.377	-176	5.032	50	1.345
Marzo	103	-2	249	-41	318	72	-69	2.754	36	7.107	-177	6.305	1.060	802
<b>II trim.</b>	<b>497</b>	<b>9</b>	<b>789</b>	<b>10</b>	<b>636</b>	<b>-23</b>	<b>153</b>	<b>13.522</b>	<b>376</b>	<b>20.508</b>	<b>-747</b>	<b>15.189</b>	<b>255</b>	<b>5.319</b>
Aprile	120	7	223	-41	213	-26	10	2.752	-470	6.585	-454	5.435	368	1.150
Maggio	177	6	313	52	225	14	88	5.183	132	7.045	-143	5.020	5	2.025
Giugno	200	-4	253	-1	198	-11	55	5.587	714	6.878	-150	4.734	-118	2.144
<b>III trim.</b>	<b>556</b>	<b>-12</b>	<b>782</b>	<b>-46</b>	<b>621</b>	<b>11</b>	<b>161</b>	<b>14.505</b>	<b>-1.486</b>	<b>21.429</b>	<b>264</b>	<b>14.599</b>	<b>-182</b>	<b>6.830</b>
Luglio	145	-28	258	-50	218	1	40	4.003	-928	7.293	96	4.949	-168	2.344
Agosto	129	-18	253	1	196	-1	57	5.198	-340	6.988	-72	4.778	-69	2.210
Settembre	282	34	271	3	207	11	64	5.304	-218	7.148	240	4.872	55	2.276
<b>IV trim.</b>	<b>285</b>	<b>-47</b>	<b>732</b>	<b>17</b>	<b>682</b>	<b>13</b>	<b>50</b>	<b>6.775</b>	<b>-416</b>	<b>19.923</b>	<b>-12</b>	<b>16.342</b>	<b>370</b>	<b>3.581</b>
Ottobre	103	-36	234	-43	240	28	-6	2.665	-61	6.997	252	5.254	-38	1.743
Novembre	78	11	248	35	196	-37	52	1.670	-228	6.343	15	5.135	22	1.208
Dicembre	104	-22	250	25	246	22	4	2.440	-127	6.583	-279	5.953	386	630
1996 <sup>P</sup>	...	...	...	...	...	...	...	...	...	...	...	...	...	...
<b>I trim.</b>	<b>225</b>	<b>-10</b>	<b>618</b>	<b>-139</b>	<b>683</b>	<b>-72</b>	<b>-65</b>	<b>5.834</b>	<b>-184</b>	<b>20.358</b>	<b>15</b>	<b>16.842</b>	<b>-415</b>	<b>3.516</b>
Gennaio	60	6	229	-21	254	14	-25	1.475	-98	6.889	30	5.989	69	900
Febbraio	60	-18	173	-85	208	11	-35	1.745	54	6.586	209	5.488	456	1.098
Marzo	105	2	216	-33	221	-97	-5	2.614	-140	6.883	-224	5.365	-940	1.518
<b>II trim.</b>	<b>477</b>	<b>-20</b>	<b>760</b>	<b>-29</b>	<b>621</b>	<b>-15</b>	<b>139</b>	<b>12.151</b>	<b>-1.371</b>	<b>20.593</b>	<b>85</b>	<b>14.162</b>	<b>-1.027</b>	<b>6.431</b>
Aprile	92	-28	259	36	219	6	40	2.562	-190	6.596	11	4.941	-494	1.655
Maggio	198	21	240	-73	214	-11	26	4.849	-334	7.066	21	4.629	-391	2.437
Giugno	187	-13	261	8	188	-10	73	4.740	-847	6.931	53	4.592	-142	2.339
<b>III trim.</b>	<b>480</b>	<b>-76</b>	<b>724</b>	<b>-58</b>	<b>578</b>	<b>-43</b>	<b>146</b>	<b>14.129</b>	<b>-376</b>	<b>21.235</b>	<b>-194</b>	<b>13.622</b>	<b>-977</b>	<b>7.613</b>
Luglio	143	-2	219	-39	176	-42	43	4.025	22	7.324	31	4.609	-340	2.715
Agosto	148	19	271	18	191	-5	80	5.703	505	7.012	24	4.426	-352	2.586
Settembre	189	-93	234	-37	211	4	23	4.401	-903	6.899	-249	4.587	-285	2.312
<b>IV trim.</b>	...	...	...	...	...	...	...	...	...	...	...	...	...	...
Ottobre	124	21	233	-1	192	-48	41	2.802	137	6.786	-211	4.924	-330	1.862
Novembre	59	-19	263	15	225	29	38	1.904	234	6.470	127	5.013	-122	1.457
Dicembre	...	...	...	...	...	...	...	...	...	...	...	...	...	...

<sup>1</sup> Variazione rispetto allo stesso periodo dell'anno precedente

Fonte: Ufficio federale di statistica, Sezione movimento della popolazione

## Indice dell'impiego<sup>1</sup> secondo i settori economici, in Ticino e in Svizzera (III trimestre 1985=100)

	Ticino						Svizzera					
	Totale		Secondario		Terziario		Totale		Secondario		Terziario	
	Ass.	Var.% <sup>2</sup>	Ass.	Var.% <sup>2</sup>	Ass.	Var.% <sup>2</sup>	Ass.	Var.% <sup>2</sup>	Ass.	Var.% <sup>2</sup>	Ass.	Var.% <sup>2</sup>
<b>1992</b> I trim.	100,8	-2,0	100,4	-4,2	101,3	-0,6	103,0	-1,8	96,5	-4,0	107,7	-0,3
II trim.	102,8	-2,0	99,8	-4,6	105,0	-0,4	103,2	-2,1	97,2	-4,4	107,3	-0,6
III trim. <sup>3</sup>	101,6	-3,6	95,9	-7,8	105,2	-1,1	102,3	-3,3	96,2	-5,4	106,5	-2,0
IV trim.	98,0	-2,5	92,9	-6,9	101,3	0,1	99,5	-3,3	91,0	-4,7	105,1	-2,9
<b>1993</b> I trim.	97,6	-3,2	89,9	-10,5	102,5	1,2	98,7	-4,2	90,2	-6,5	104,4	-3,1
II trim.	98,2	-4,5	90,1	-9,7	103,3	-1,6	100,2	-2,9	91,8	-5,6	105,7	-1,5
III trim.	97,9	-3,6	90,4	-5,8	102,7	-2,3	99,7	-2,6	91,4	-5,0	105,2	-1,2
IV trim.	94,9	-3,2	87,1	-6,3	99,8	-1,5	97,8	-1,6	88,0	-3,3	104,3	-0,7
<b>1994</b> I trim.	94,1	-3,6	85,4	-5,0	99,6	-2,8	97,1	-1,7	87,0	-3,6	103,8	-0,6
II trim.	94,6	-3,6	86,6	-4,0	99,7	-3,5	97,1	-3,1	88,0	-4,2	103,2	-2,4
III trim.	95,7	-2,3	85,9	-5,0	101,8	-0,9	98,1	-1,6	89,0	-2,6	104,1	-1,1
IV trim.	95,2	0,3	85,4	-1,9	101,3	1,5	96,8	-1,0	86,6	-1,6	103,6	-0,7
<b>1995</b> I trim.	93,1	-1,1	83,2	-2,6	99,3	-0,3	96,6	-0,5	86,0	-1,1	103,5	-0,2
II trim.	94,1	-0,6	83,8	-3,1	100,5	0,7	96,3	-0,8	86,8	-1,4	102,6	-0,5
III trim.	94,1	-1,6	83,7	-1,1	100,6	-2,6	97,2	-0,9	87,4	-0,4	103,6	-1,8
IV trim.	90,7	-4,7	82,0	-4,0	96,1	-5,1	95,9	-1,0	85,1	-1,7	102,9	-0,6
<b>1996</b> I trim.	91,0	-2,2	80,0	-3,9	97,9	-1,3	95,5	-1,1	84,6	-1,6	102,7	-0,8
II trim.	91,9	-2,3	79,3	-5,4	99,8	-0,7	95,9	-0,5	85,2	-1,8	102,9	0,2
III trim.	92,9	-1,3	79,3	-5,3	101,4	0,7	96,2	-1,0	85,2	-2,5	103,4	-0,2
IV trim.	90,4	-0,3	78,0	-4,8	98,1	2,1	95,1	-0,8	82,8	-2,7	103,1	0,1

<sup>1</sup> L'indice è calcolato sulla base degli addetti a tempo pieno (90% e più della durata normale del lavoro nello stabilimento) e degli addetti a tempo parziale (50% e più della durata normale del lavoro nello stabilimento)

<sup>2</sup> Variazione percentuale rispetto allo stesso trimestre dell'anno precedente

<sup>3</sup> Nuova base statistica

Fonte: Ufficio federale di statistica, Sezione imprese e impiego, Berna

## Indice d'apprezzamento delle prospettive<sup>1</sup> in campo occupazionale, in Ticino e in Svizzera, dal 1994

	1994				1995				1996			
	I trim.	II trim.	III trim.	IV trim.	I trim.	II trim.	III trim.	IV trim.	I trim.	II trim.	III trim.	IV trim.
<b>Ticino</b>	107	108	107	107	107	104	104	103	104	105	103	103
<b>Svizzera</b>	114	117	117	116	116	117	115	112	112	113	111	110

<sup>1</sup> 150 = positivo, 100 = soddisfacente, 50 = negativo

<sup>2</sup> Nuova base statistica

**Proporzione di aziende<sup>1</sup> che dichiarano penuria rispettivamente eccedenza di manodopera in Ticino ed in Svizzera**

		<b>Ticino</b>								
		Manodopera qualificata			Manodopera semi-qualificata			Manodopera non qualificata		
		Penuria	Eccedenza	Sufficienza	Penuria	Eccedenza	Sufficienza	Penuria	Eccedenza	Sufficienza
<b>1993</b>	I trim.	18,5	4,7	76,9	3,4	8,6	88,0	3,0	29,9	67,2
	II trim.	23,2	5,8	71,0	2,1	13,7	84,3	1,8	32,8	65,4
	III trim.	21,7	4,5	73,8	3,9	12,0	84,1	3,5	25,4	71,1
	IV trim.	17,8	4,9	77,3	1,7	12,7	85,6	2,6	24,9	72,5
<b>1994</b>	I trim.	19,3	4,9	75,8	2,8	10,9	86,3	3,2	24,6	72,2
	II trim.	21,4	3,4	75,2	5,1	10,2	84,8	3,1	24,2	72,7
	III trim.	22,1	3,1	74,8	2,6	9,5	87,8	3,2	23,9	72,9
	IV trim.	20,1	3,4	76,3	2,4	8,2	89,3	2,9	23,2	73,9
<b>1995</b>	I trim.	20,8	4,2	75,0	5,0	6,9	88,1	3,5	24,2	72,3
	II trim.	20,2	5,9	73,8	3,3	8,7	88,0	2,5	21,6	75,9
	III trim.	19,4	4,8	75,8	3,7	9,9	86,4	2,8	25,1	72,1
	IV trim.	17,1	4,2	78,8	2,3	10,0	87,7	2,3	24,5	73,2
<b>1996</b>	I trim.	16,5	5,3	78,2	2,8	11,3	85,9	1,5	24,7	73,8
	II trim.	17,6	4,3	78,1	3,1	9,1	87,7	4,2	25,4	70,4
	III trim.	17,4	4,9	77,7	3,1	9,4	87,5	5,9	24,8	69,3
	IV trim.	17,3	5,6	77,2	2,5	11,0	86,4	1,8	24,6	73,6

		<b>Svizzera</b>								
		Manodopera qualificata			Manodopera semi-qualificata			Manodopera non qualificata		
		Penuria	Eccedenza	Sufficienza	Penuria	Eccedenza	Sufficienza	Penuria	Eccedenza	Sufficienza
<b>1993</b>	I trim.	14,9	4,8	80,3	2,8	14,4	82,8	1,4	31,2	67,3
	II trim.	15,9	5,3	78,8	2,7	15,9	81,4	1,7	31,1	67,2
	III trim.	16,3	4,9	78,8	3,4	16,2	80,4	2,1	31,6	66,3
	IV trim.	15,1	5,4	79,4	2,8	15,2	82,0	1,5	31,3	67,2
<b>1994</b>	I trim.	17,4	4,2	78,4	3,2	13,9	82,9	1,5	29,9	68,6
	II trim.	19,5	3,6	77,0	4,4	11,7	83,8	2,2	28,2	69,6
	III trim.	20,3	2,7	77,1	3,6	10,7	85,6	1,8	26,8	71,5
	IV trim.	19,7	2,6	77,7	3,3	9,7	87,0	1,5	25,9	72,5
<b>1995</b>	I trim.	20,8	2,8	76,4	4,1	9,3	86,6	1,8	26,5	71,7
	II trim.	22,2	2,8	74,9	3,8	9,5	86,7	1,7	26,0	72,3
	III trim.	21,5	2,5	76,0	3,7	10,3	86,0	1,5	27,0	71,5
	IV trim.	19,2	3,3	77,5	2,8	11,3	85,9	1,3	28,2	70,5
<b>1996</b>	I trim.	18,5	4,2	77,3	2,4	12,7	84,9	1,2	29,2	69,5
	II trim.	18,7	3,3	78,1	2,8	11,7	85,4	1,4	28,0	70,6
	III trim.	17,3	3,6	79,1	2,0	12,1	85,9	1,6	29,3	69,1
	IV trim.	15,5	4,4	80,1	1,8	13,7	84,4	1,0	29,7	69,3

<sup>1</sup> In base al numero degli addetti nelle aziende stesse<sup>2</sup> Nuova base statistica

### Disoccupati totali e parziali<sup>1</sup> in Ticino e in Svizzera dal 1985: dati annuali e trimestrali<sup>2</sup> (media mensile) e per mesi

	Ticino						Svizzera					
	Disocc. totali	Var.% <sup>3</sup>	Disocc. parziali	Tot. gen.	Var.% <sup>3</sup>	Tasso dis. <sup>4</sup>	Disocc. totali	Var.% <sup>3</sup>	Disocc. parziali	Tot. gen.	Var.% <sup>3</sup>	Tasso dis. <sup>4</sup>
1985	2.127	-2,8	321	2.448	-0,7	2,1	27.024	-16,4	3.321	30.345	-14,4	1,0
1986	2.247	5,6	333	2.580	5,4	2,2	22.770	-15,7	2.944	25.714	-15,3	0,8
1987	2.180	-3,0	392	2.573	-0,3	2,2	21.918	-3,7	2.756	24.673	-4,0	0,8
1988	1.963	-10,0	403	2.366	-8,0	2,1	19.524	-10,9	2.725	22.249	-9,8	0,7
1989	1.700	-13,4	370	2.070	-12,4	1,8	15.133	-22,5	2.319	17.452	-21,6	0,6
1990	1.717	1,0	424	2.141	3,4	1,9	15.980	5,6	2.153	18.133	3,9	0,6
1991	2.824	64,5	590	3.414	59,5	3,0	35.065	119,4	4.158	39.223	116,3	1,3
1992	5.198	84,1	901	6.098	78,6	5,3	82.429	135,1	9.878	92.308	135,3	3,0
1993	7.691	48,0	1.114	8.805	44,4	6,3	144.983	75,9	18.153	163.135	76,7	4,5
1994	7.955	3,4	1.069	9.024	2,5	6,5	150.021	3,5	21.016	171.038	4,8	4,7
1995	8.227	3,4	1.107	9.334	3,4	6,7	133.154	-11,2	20.162	153.316	-10,4	4,2
1996	<b>9.330</b>	<b>13,4</b>	<b>1.227</b>	<b>10.557</b>	<b>13,1</b>	<b>9,2</b>	<b>146.892</b>	<b>10,3</b>	<b>21.738</b>	<b>168.630</b>	<b>10,0</b>	<b>4,7</b>
<b>I trim.</b>	<b>10.375</b>	<b>17,7</b>	<b>1.253</b>	<b>11.628</b>	<b>17,2</b>	<b>8,3</b>	<b>144.851</b>	<b>0,7</b>	<b>20.503</b>	<b>165.354</b>	<b>0,4</b>	<b>4,6</b>
Gennaio	10.682	15,6	1.228	11.910	14,9	8,5	144.435	-1,7	20.221	164.656	-1,9	4,5
Febbraio	10.638	18,2	1.275	11.913	17,8	8,5	145.542	0,7	20.560	166.102	0,5	4,6
Marzo	9.805	19,6	1.257	11.062	19,1	7,9	144.576	3,2	20.729	165.305	2,8	4,6
<b>II trim.</b>	<b>8.823</b>	<b>19,4</b>	<b>1.194</b>	<b>10.016</b>	<b>18,2</b>	<b>7,2</b>	<b>141.062</b>	<b>7,3</b>	<b>21.102</b>	<b>162.164</b>	<b>6,9</b>	<b>4,5</b>
Aprile	9.252	21,9	1.223	10.475	21,1	7,5	143.154	5,1	20.997	164.151	4,8	4,5
Maggio	8.652	17,0	1.161	9.813	15,6	7,0	141.315	7,2	21.062	162.377	6,9	4,5
Giugno	8.564	19,1	1.197	9.761	17,7	7,0	138.718	9,8	21.246	159.964	9,3	4,4
<b>III trim.</b>	<b>8.176</b>	<b>9,0</b>	<b>1.179</b>	<b>9.355</b>	<b>8,8</b>	<b>6,7</b>	<b>142.009</b>	<b>13,4</b>	<b>21.891</b>	<b>163.900</b>	<b>13,0</b>	<b>4,5</b>
Luglio	8.419	15,7	1.190	9.609	14,7	6,9	139.932	10,9	21.654	161.586	10,6	4,5
Agosto	8.018	6,3	1.170	9.188	6,4	6,6	141.880	12,8	21.825	163.705	12,3	4,5
Settembre	8.091	5,3	1.177	9.268	5,6	6,6	144.214	16,5	22.195	166.409	16,0	4,6
<b>IV trim.</b>	<b>9.945</b>	<b>8,1</b>	<b>1.283</b>	<b>11.228</b>	<b>8,6</b>	<b>9,8</b>	<b>159.648</b>	<b>20,9</b>	<b>23.454</b>	<b>183.101</b>	<b>20,6</b>	<b>5,1</b>
Ottobre	9.086	10,1	1.228	10.314	10,3	7,4	151.227	19,5	22.880	174.107	19,0	4,8
Novembre	9.995	8,4	1.296	11.291	9,1	8,1	159.590	20,7	23.436	183.026	20,3	5,1
Dicembre	10.755	6,1	1.324	12.079	6,7	8,7	168.126	22,3	24.045	192.171	22,3	5,3
1997	...	...	...	...	...	...	...	...	...	...	...	...
<b>I trim.</b>	...	...	...	...	...	...	...	...	...	...	...	...
Gennaio	11.473	7,4	1.411	12.884	8,2	9,2	179.929	24,6	25.572	205.501	24,8	5,7
Febbraio	11.160	4,9	1.405	12.565	5,5	9,0	180.110	23,8	26.181	206.291	24,2	5,7
Marzo	...	...	...	...	...	...	...	...	...	...	...	...
<b>II trim.</b>	...	...	...	...	...	...	...	...	...	...	...	...
Aprile	...	...	...	...	...	...	...	...	...	...	...	...
Maggio	...	...	...	...	...	...	...	...	...	...	...	...
Giugno	...	...	...	...	...	...	...	...	...	...	...	...
<b>III trim.</b>	...	...	...	...	...	...	...	...	...	...	...	...
Luglio	...	...	...	...	...	...	...	...	...	...	...	...
Agosto	...	...	...	...	...	...	...	...	...	...	...	...
Settembre	...	...	...	...	...	...	...	...	...	...	...	...
<b>IV trim.</b>	...	...	...	...	...	...	...	...	...	...	...	...
Ottobre	...	...	...	...	...	...	...	...	...	...	...	...
Novembre	...	...	...	...	...	...	...	...	...	...	...	...
Dicembre	...	...	...	...	...	...	...	...	...	...	...	...

<sup>1</sup> E' considerato disoccupato totale chi è senza lavoro e cerca un'occupazione a orario normale o almeno fino al 90% del tempo di lavoro usuale nel ramo dell'attività e nella professione. E' considerato disoccupato parziale chi è senza lavoro e cerca un'occupazione a tempo parziale (al mattino, al pomeriggio, a ore).

Lavora a orario ridotto chi, pur essendo legato da un rapporto di lavoro, non è occupato a tempo pieno per motivi di ordine economico (mancanza di lavoro, ecc).

<sup>2</sup> Media mensile: eventuali differenze sono dovute ad arrotondamenti

<sup>3</sup> Variazione rispetto allo stesso periodo dell'anno precedente

<sup>4</sup> Percentuale di disoccupati totali e parziali sul totale della popolazione attiva. Fino al mese di marzo 1993 fa stato il censimento della popolazione del 1980 (TI: 114.858 persone attive, CH: 3.091.694), dal mese di aprile 1993 il censimento del 1990 (TI: 139.428 persone attive, CH: 3.621.716).

I dati trimestrali e annuali sono calcolati in base alla media dei rispettivi mesi. Per la media annua 1993 ci si è basati sulla popolazione attiva del 1990.



### Disoccupati totali e parziali per gruppi professionali secondo l'ultima professione esercitata e per mesi

Cod.	Gruppi professionali	1996											Var. <sup>1</sup>
		Aprile	Maggio	Giugno	Luglio	Agosto	Sett.	Ott.	Nov.	Dic.	Genn.	Febb.	
15-19	Agricoltura	151	128	112	105	103	117	133	164	206	221	205	13
20	Miniere	9	8	9	10	9	9	9	9	12	14	14	6
21-24	Alim., bev., tabacco	88	88	74	69	69	75	81	95	107	122	115	17
25-26	Fabbricazione tessile	2	2	1	1	2	2	1	1	1	2	3	-
27-28	Lavorazione tessile	68	73	71	68	70	82	96	93	94	93	93	18
30-31	Legno e sughero	158	153	148	136	133	149	148	150	168	184	182	26
33	Fabbricazione carta	31	26	22	21	18	17	22	22	25	25	25	-16
34-35	Arti grafiche	70	64	55	59	56	57	78	77	82	89	88	9
36	Fabbricazione cuoio	19	21	22	23	21	22	21	19	19	19	23	2
37-38	Chimica, caucciù	8	8	9	10	10	9	10	8	9	8	11	2
39-40	Pietra, terra, vetri	42	39	43	35	33	35	37	36	36	46	40	-6
41-48	Metall., macchine	712	687	651	636	625	610	661	702	750	809	769	15
49	Ind. degli orologi	29	26	22	22	19	18	21	21	19	19	22	-7
50	Ind. dei gioielli	8	5	6	5	4	6	7	7	7	8	8	-
51-52	Edilizia	560	540	517	493	468	472	507	555	664	762	794	222
53	Pittura	178	163	142	132	119	125	148	157	187	210	209	29
54	Altri operai	6	6	6	9	10	12	10	10	13	14	13	5
60	Arch. e ing. SPF	35	30	37	34	33	33	29	30	32	30	30	-7
61-62	Arch. e ing. STS	72	70	65	63	59	66	66	64	74	82	79	4
63	Tecnici	50	45	44	45	46	45	46	57	60	58	62	17
64-66	Disegnatori	307	284	302	306	300	301	324	330	363	381	368	34
67	Capi d'impresa	114	104	112	115	110	108	111	117	116	125	117	14
68-69	Commercio	1.479	1.398	1.396	1.392	1.340	1.402	1.483	1.487	1.534	1.586	1.545	-26
70-71	Profess. vendita	1.071	1.055	1.030	1.015	989	987	1.014	1.047	1.082	1.139	1.132	1
72	Fornit. di servizio	88	77	88	84	83	81	78	80	81	77	74	-21
73-75	Trasporti	310	310	311	291	281	264	295	312	337	366	371	27
76	PTT e comunicazioni	87	77	79	68	60	63	73	79	89	95	95	21
77	Altri trasporti	14	12	14	19	20	21	23	21	19	21	21	3
78-79	Alberghi, ristoranti	1.993	1.768	1.713	1.637	1.539	1.581	2.184	2.806	3.004	3.246	3.108	173
80-81	Pulizia, igiene	405	394	423	419	392	386	453	497	523	540	521	68
82	Cure corporali	116	102	96	98	99	103	107	109	110	126	130	6
83	Amm. della giustizia	5	5	5	5	6	5	7	7	8	7	7	-1
84	Ordine pubblico	36	34	34	28	24	26	30	34	35	35	34	-2
85-87	Cure mediche	244	230	228	241	247	244	249	262	270	275	280	28
88-89	Prof. scientifiche	72	65	71	62	55	53	60	65	66	71	67	3
90-91	Prof. artistiche	125	128	130	127	109	122	114	120	127	142	135	-6
92-93	Istruz. ed educazione	154	138	161	165	172	156	153	158	167	169	162	-8
94	Assistenza sociale	24	22	22	16	17	18	19	21	23	24	21	-15
95	Altre professioni	188	182	178	171	169	164	174	194	206	222	220	25
96	Prof. non determinate	1.347	1.246	1.312	1.374	1.269	1.222	1.232	1.268	1.354	1.422	1.372	-21
<b>Totale</b>		<b>10.475</b>	<b>9.813</b>	<b>9.761</b>	<b>9.609</b>	<b>9.188</b>	<b>9.268</b>	<b>10.314</b>	<b>11.291</b>	<b>12.079</b>	<b>12.884</b>	<b>12.565</b>	<b>652</b>

<sup>1</sup> Variazione assoluta rispetto allo stesso periodo dell'anno precedente

Fonte: Ufficio del lavoro, Bellinzona

## Disoccupati totali e parziali per gruppi professionali secondo la professione desiderata e per mesi

Cod.	Gruppi professionali	1996											Var. <sup>1</sup>
		Aprile	Maggio	Giugno	Luglio	Agosto	Sett.	Ott.	Nov.	Dic.	Genn.	Febb.	
15-19	Agricoltura	130	116	102	93	89	97	112	143	187	200	188	10
20	Miniere	3	3	5	6	5	5	5	6	8	10	10	8
21-24	Alim., bev., tabacco	79	78	64	59	58	64	69	86	97	114	109	19
25-26	Fabbricazione tessile	2	2	1	1	3	3	3	3	2	3	5	3
27-28	Lavorazione tessile	84	87	86	88	91	101	110	102	104	107	102	17
30-31	Legno e sughero	144	137	132	123	126	138	142	148	165	181	179	42
33	Fabbricazione carta	26	21	18	17	15	14	19	19	21	21	21	-14
34-35	Arti grafiche	78	71	64	67	63	61	82	82	86	93	92	14
36	Fabbricazione cuoio	14	16	17	19	18	18	17	15	15	15	17	1
37-38	Chimica, caucciù	8	6	6	7	7	5	6	5	6	6	6	-2
39-40	Pietra, terra, vetri	43	41	40	37	34	33	37	34	31	43	40	-10
41-48	Metall., macchine	777	750	716	697	683	667	719	768	824	888	839	27
49	Ind. degli orologi	32	26	25	24	21	20	20	20	18	18	19	-9
50	Ind. dei gioielli	8	5	6	8	7	9	9	8	10	13	13	4
51-52	Edilizia	499	473	460	439	421	431	461	505	617	710	728	223
53	Pittura	193	171	152	140	124	134	151	158	188	213	213	19
54	Altri operai	10	11	9	11	12	15	13	13	17	19	16	3
60	Arch. e ing. SPF	50	38	42	39	40	40	34	35	39	40	41	-12
61-62	Arch. e ing. STS	107	100	100	115	103	104	107	108	125	120	114	10
63	Tecnici	60	56	59	60	61	60	63	71	70	65	68	9
64-66	Disegnatori	348	313	330	341	345	355	377	387	413	424	415	41
67	Capi d'impresa	94	85	95	92	84	88	90	94	94	101	97	16
68-69	Commercio	1.703	1.589	1.585	1.627	1.568	1.597	1.712	1.722	1.766	1.822	1.766	-51
70-71	Profess. vendita	1.149	1.143	1.122	1.100	1.084	1.093	1.100	1.140	1.158	1.217	1.222	3
72	Fornit. di servizio	90	77	88	90	85	81	81	82	84	82	75	-17
73-75	Trasporti	299	286	288	274	259	246	274	297	325	356	356	18
76	PTT e comunicazioni	80	66	69	55	50	52	63	65	73	79	84	7
77	Altri trasporti	19	17	16	20	18	23	24	24	24	24	24	-
78-79	Alberghi, ristoranti	1.463	1.334	1.288	1.214	1.130	1.155	1.762	2.370	2.574	2.787	2.654	159
80-81	Pulizia, igiene	461	446	473	474	446	448	504	562	578	612	591	112
82	Cure corporali	122	107	103	106	106	112	119	119	121	142	143	19
83	Amm. della giustizia	11	7	6	9	10	10	13	16	21	23	18	4
84	Ordine pubblico	23	23	22	20	15	15	20	25	28	27	26	2
85-87	Cure mediche	260	245	234	249	254	247	262	277	291	312	307	37
88-89	Prof. scientifiche	107	98	99	97	89	86	95	103	108	108	100	-14
90-91	Prof. artistiche	141	130	127	136	122	133	129	128	144	154	147	-13
92-93	Istruz. ed educazione	202	182	220	242	249	230	197	199	204	211	200	-18
94	Assistenza sociale	17	17	20	17	18	18	18	18	21	23	19	-1
95	Altre professioni	268	259	251	242	243	239	250	265	274	286	286	3
96	Prof. non determinate	1.271	1.181	1.221	1.154	1.032	1.021	1.045	1.069	1.148	1.215	1.215	-17
<b>Totale</b>		<b>10.475</b>	<b>9.813</b>	<b>9.761</b>	<b>9.609</b>	<b>9.188</b>	<b>9.268</b>	<b>10.314</b>	<b>11.291</b>	<b>12.079</b>	<b>12.884</b>	<b>12.565</b>	<b>974</b>

<sup>1</sup> Variazione assoluta rispetto allo stesso periodo dell'anno precedente

Fonte: Ufficio del lavoro, Bellinzona

## Lavoratori a orario ridotto in Ticino e in Svizzera: dati annuali, trimestrali e per mesi

	Ticino				Svizzera			
	Totale disocc. <sup>1</sup>	Totale ore perse	Var. % <sup>2</sup>	Lavoratori equival. <sup>3</sup>	Totale disocc. <sup>1</sup>	Totale ore perse	Var. % <sup>2</sup>	Lavoratori equival. <sup>3</sup>
<b>1990</b>	1.323	76.570	147,9	35	9.902	623.570	48,2	289
<b>1991</b>	10.568	554.083	623,6	257	243.227	10.239.969	1.542,2	4.741
<b>1992</b>	13.780	805.732	45,4	373	34.020	18.722.914	82,8	8.668
<b>1993</b>	19.674	1.182.912	46,8	548	41.879	23.825.808	27,3	11.030
<b>1994</b>	15.141	957.716	-19,0	443	281.205	12.953.239	-45,6	5.997
<b>1995</b>	11.948	722.101	-24,6	334	119.001	6.594.419	-49,1	3.053
<b>1996</b>	<b>11.440</b>	<b>912.354</b>	<b>26,3</b>	<b>422</b>	<b>156.714</b>	<b>8.843.906</b>	<b>34,1</b>	<b>4.094</b>
<b>I trim.</b>	<b>3.912</b>	<b>327.938</b>	<b>83,8</b>	<b>607</b>	<b>51.166</b>	<b>3.315.167</b>	<b>51,2</b>	<b>6.139</b>
Gennaio	1.132	97.016	56,3	539	12.616	801.606	19,1	4.453
Febbraio	1.396	121.768	91,3	676	18.522	1.290.852	69,6	7.171
Marzo	1.384	109.154	107,2	606	20.028	1.222.709	61,4	6.793
<b>II trim.</b>	<b>2.979</b>	<b>257.598</b>	<b>13,3</b>	<b>477</b>	<b>46.966</b>	<b>2.429.508</b>	<b>41,4</b>	<b>4.499</b>
Aprile	1.105	101.171	14,9	562	16.637	908.358	44,2	5.046
Maggio	1.096	100.534	46,8	559	15.193	804.720	44,4	4.471
Giugno	778	55.893	-21,2	311	15.136	716.430	34,8	3.980
<b>III trim.</b>	<b>1.897</b>	<b>132.863</b>	<b>-1,3</b>	<b>246</b>	<b>20.826</b>	<b>1.041.763</b>	<b>-0,2</b>	<b>1.929</b>
Luglio	607	49.155	-3,4	273	6.174	317.484	0,2	1.764
Agosto	392	19.879	-32,8	110	5.302	259.709	-21,3	1.443
Settembre	898	63.829	17,8	355	9.350	464.570	16,9	2.581
<b>IV trim.</b>	<b>2.652</b>	<b>193.955</b>	<b>6,8</b>	<b>359</b>	<b>37.756</b>	<b>2.057.468</b>	<b>25,5</b>	<b>3.810</b>
Ottobre	1.148	84.034	37,9	467	12.332	694.692	38,5	3.859
Novembre	970	76.450	-3,6	425	14.692	798.754	26,6	4.438
Dicembre	534	33.471	-19,1	186	10.732	564.022	11,3	3.133
<b>1997</b>	...	...	...	...	...	...	...	...
<b>I trim.</b>	...	...	...	...	...	...	...	...
Gennaio	748	52.003	-46,4	289	14.948	931.388	16,2	5.174
Febbraio	...	...	...	...	...	...	...	...
Marzo	...	...	...	...	...	...	...	...
<b>II trim.</b>	...	...	...	...	...	...	...	...
Aprile	...	...	...	...	...	...	...	...
Maggio	...	...	...	...	...	...	...	...
Giugno	...	...	...	...	...	...	...	...
<b>III trim.</b>	...	...	...	...	...	...	...	...
Luglio	...	...	...	...	...	...	...	...
Agosto	...	...	...	...	...	...	...	...
Settembre	...	...	...	...	...	...	...	...
<b>IV trim.</b>	...	...	...	...	...	...	...	...
Ottobre	...	...	...	...	...	...	...	...
Novembre	...	...	...	...	...	...	...	...
Dicembre	...	...	...	...	...	...	...	...

<sup>1</sup> Persone interessate dal provvedimento<sup>2</sup> Variazione rispetto allo stesso periodo dell'anno precedente<sup>3</sup> I dati mensili sono stati ottenuti dividendo per 180 le ore perse per ricorso all'orario ridotto; quelli trimestrali dividendo le rispettive ore perse per 540 (180 x 3) e quelli annuali per 2.160 (180x12)

## Lavoratori a orario ridotto: numero di ore perse per classe d'attività' e per mese

Cod.	Classe d'attività	1996												1997	
		Febb.	Marzo	Aprile	Maggio	Giugno	Luglio	Agosto	Sett.	Ott.	Nov.	Dic.	Genn.	Febb.	
01-04	Agricoltura, selvicoltura	1.088	-	-	-	378	304	277	747	256	1.040	560	928	330	
11-12	Energia, acqua, miniere	-	-	-	-	-	-	-	-	-	-	-	-	-	
21	Alimentazione	180	818	812	761	524	617	536	-	196	510	510	-	447	
22	Bevande	135	67	182	260	72	-	72	-	-	-	-	-	-	
23	Tabacchi	306	243	266	239	251	279	263	284	282	-	-	-	-	
24	Tessili	-	912	-	224	1.869	1.104	97	3.844	-	-	-	-	-	
25	Abbigliamento	4.169	4.019	18.065	13.958	2.673	3.023	89	6.611	17.180	16.359	2.742	1.942	4.949	
26	Legno, mobile	3.678	3.786	6.028	5.035	4.264	4.921	664	3.532	2.694	1.569	505	750	2.504	
27	Carta	-	-	286	264	-	-	15	-	1.100	60	-	-	-	
28	Grafica, stampa	2.048	1.526	445	615	679	575	208	472	-	500	255	104	386	
29	Scarpe, pelle	918	248	-	1.393	1.382	1.707	896	2.430	2.923	1.469	1.077	891	285	
31	Chimica	2.125	150	-	-	-	-	-	-	-	-	-	-	-	
32	Materie plastiche, caucciù	-	319	-	1.517	2.986	1.864	637	1.371	1.848	-	-	-	-	
33	Pietre e terre	5.231	1.376	624	545	1.485	692	53	619	739	1.020	397	506	855	
34	Industria metallurgica	9.417	11.662	6.285	23.187	5.070	1.953	3.959	2.288	4.337	975	1.837	3.250	8.506	
35	Macchine e veicoli	-	1.918	-	5.115	-	-	-	546	903	-	-	-	-	
36	Elettrotecnica, elettronica	6.085	4.946	2.763	2.049	1.168	3.017	1.322	6.229	11.754	6.123	5.955	8.786	3.996	
37	Orologeria, gioielleria	991	232	1.694	2.704	144	879	304	974	1.384	2.097	750	653	2.719	
38	Altre industrie manifatturiere	1.466	2.992	3.730	2.697	582	3.713	2.083	3.069	3.745	2.424	69	7.439	1.052	
41-42	Edilizia e genio civile	72.132	60.838	51.775	33.368	27.132	21.335	6.140	24.449	25.989	29.870	14.534	22.020	31.505	
51-56	Commercio	-	272	80	-	-	-	60	630	92	-	-	-	-	
57	Industria alberg., ristorazione	-	-	-	-	-	-	-	-	-	-	-	-	-	
58	Riparazioni	3.433	3.499	4.708	3.353	3.501	1.925	798	3.519	5.506	7.218	1.257	444	1.436	
61-66	Trasporti e comunicazioni	5.245	4.537	2.487	2.680	1.291	1.102	696	1.184	1.830	4.886	2.663	4.290	4.887	
71	Banche	-	-	-	-	-	-	-	-	-	-	-	-	-	
72	Assicurazioni	-	-	-	-	-	-	-	-	-	-	-	-	-	
73-74	Immobiliari, noleggio	437	85	777	85	207	85	47	89	270	330	309	-	196	
75	Cons., pianif., informatica	-	139	164	265	235	60	663	770	1.006	-	-	-	-	
76	Servizi personali	-	-	-	-	-	-	-	-	-	-	-	-	-	
81-82	Insegnamento, ric. e sviluppo	-	-	-	-	-	-	-	-	-	-	51	-	-	
83	Sanità	2.582	4.570	-	-	-	-	-	172	-	-	-	-	-	
84-89	Altri servizi	-	-	-	-	-	-	-	-	-	-	-	-	-	
91-93	Servizi pubblici	102	-	-	220	-	-	-	-	-	-	-	-	80	
<b>Totale</b>		<b>121.768</b>	<b>109.154</b>	<b>101.171</b>	<b>100.534</b>	<b>55.893</b>	<b>49.155</b>	<b>19.879</b>	<b>63.829</b>	<b>84.034</b>	<b>76.450</b>	<b>33.471</b>	<b>52.003</b>	<b>64.133</b>	

<sup>1</sup> Dal mese di dicembre 1993 l'UIAML utilizza per questa statistica la nomenclatura generale delle attività economiche introdotta con il censimento federale delle aziende del 1985.

Fonte: Ufficio del lavoro, Bellinzona

**Effettivo della manodopera straniera: dati annuali<sup>1</sup> dal 1980, trimestrali<sup>1</sup> e per mesi nel 1996 e 1997**

	Domiciliati		Dimoranti		Stagionali		Confinanti		Totale	
	Ass.	Var. <sup>2</sup>	Ass.	Var. <sup>2</sup>	Ass.	Var. <sup>2</sup>	Ass.	Var. <sup>2</sup>	Ass.	Var. <sup>2</sup>
1980	24.207	598	7.217	-582	4.335	238	29.894	1.837	65.653	2.091
1981	24.913	706	7.035	-182	4.627	292	31.830	1.936	68.405	2.752
1982	25.683	770	6.774	-216	4.855	227	31.997	167	69.309	903
1983	25.973	290	6.368	-406	4.600	-255	29.812	-2.185	66.753	-2.556
1984	27.723	1.750	5.264	-1.104	4.424	-176	30.143	331	67.554	801
1985	29.037	1.314	4.575	-689	4.300	-124	31.290	1.147	69.202	1.648
1986	29.566	529	4.794	219	4.615	315	33.379	2.089	72.354	3.152
1987	30.143	577	5.027	233	4.678	63	34.867	1.488	74.715	2.361
1988	30.742	599	5.202	175	5.009	331	37.289	2.422	78.242	3.527
1989	30.995	253	5.828	626	4.810	-199	39.357	2.068	80.990	2.748
1990	31.898	903	6.158	330	5.059	249	40.252	895	83.367	2.377
1991	33.509	1.611	6.190	32	4.714	-345	39.995	-257	84.408	1.041
1992	34.120	611	6.824	634	4.290	-424	37.290	-2.705	82.524	-1.884
1993	34.376	256	7.744	920	3.766	-524	34.628	-2.662	80.514	-2.010
1994	34.595	220	8.744	1.000	2.653	-1.113	33.341	-1.288	79.333	-1.181
1995	34.681	86	9.215	471	1.858	-795	32.568	-773	78.322	-1.011
1996	<b>33.519</b>	<b>-1.162</b>	<b>8.509</b>	<b>-706</b>	<b>1.482</b>	<b>-376</b>	<b>30.923</b>	<b>-1.645</b>	<b>74.432</b>	<b>-3.890</b>
I trim.	<b>33.882</b>	<b>-990</b>	<b>8.484</b>	<b>-1.083</b>	<b>591</b>	<b>-85</b>	<b>31.484</b>	<b>-1.097</b>	<b>74.441</b>	<b>-3.255</b>
Gennaio	33.982	-786	8.436	-1.148	161	10	31.644	-665	74.223	-2.589
Febbraio	33.869	-1.026	8.439	-1.100	355	-29	31.430	-1.362	74.093	-3.517
Marzo	33.796	-1.159	8.576	-1.000	1.258	-237	31.378	-1.263	75.008	-3.659
II trim.	<b>33.633</b>	<b>-1.399</b>	<b>8.621</b>	<b>-715</b>	<b>2.186</b>	<b>-472</b>	<b>31.168</b>	<b>-1.611</b>	<b>75.607</b>	<b>-4.196</b>
Aprile	33.716	-1.294	8.633	-1.028	1.989	-197	31.290	-1.338	75.628	-3.857
Maggio	33.693	-1.569	8.617	-574	2.226	-577	31.148	-1.808	75.684	-4.528
Giugno	33.489	-1.334	8.613	-542	2.343	-642	31.065	-1.686	75.510	-4.204
III trim.	<b>33.404</b>	<b>-1.185</b>	<b>8.617</b>	<b>-456</b>	<b>2.322</b>	<b>-665</b>	<b>30.817</b>	<b>-1.849</b>	<b>75.160</b>	<b>-4.154</b>
Luglio	33.435	-1.228	8.605	-433	2.367	-680	30.943	-1.812	75.350	-4.153
Agosto	33.405	-1.209	8.616	-468	2.349	-707	30.829	-1.779	75.199	-4.163
Settembre	33.373	-1.117	8.629	-467	2.251	-607	30.678	-1.956	74.931	-4.147
IV trim.	<b>33.158</b>	<b>-1.072</b>	<b>8.313</b>	<b>-572</b>	<b>827</b>	<b>-285</b>	<b>30.223</b>	<b>-2.024</b>	<b>72.521</b>	<b>-3.953</b>
Ottobre	33.244	-1.136	8.584	-478	1.497	-643	30.517	-1.973	73.842	-4.230
Novembre	33.162	-1.070	8.299	-610	860	-192	30.356	-1.940	72.677	-3.812
Dicembre	33.068	-1.011	8.056	-628	123	-21	29.797	-2.158	71.044	-3.818
1997	...	...	...	...	...	...	...	...	...	...
I trim.	...	...	...	...	...	...	...	...	...	...
Gennaio	32.970	-1.012	7.888	-548	97	-64	29.617	-2.027	70.572	-3.651
Febbraio	...	...	...	...	...	...	...	...	...	...
Marzo	...	...	...	...	...	...	...	...	...	...
II trim.	...	...	...	...	...	...	...	...	...	...
Aprile	...	...	...	...	...	...	...	...	...	...
Maggio	...	...	...	...	...	...	...	...	...	...
Giugno	...	...	...	...	...	...	...	...	...	...
III trim.	...	...	...	...	...	...	...	...	...	...
Luglio	...	...	...	...	...	...	...	...	...	...
Agosto	...	...	...	...	...	...	...	...	...	...
Settembre	...	...	...	...	...	...	...	...	...	...
IV trim.	...	...	...	...	...	...	...	...	...	...
Ottobre	...	...	...	...	...	...	...	...	...	...
Novembre	...	...	...	...	...	...	...	...	...	...
Dicembre	...	...	...	...	...	...	...	...	...	...

<sup>1</sup> Media mensile<sup>2</sup> Variazione assoluta rispetto allo stesso periodo dell'anno precedente

## Manodopera straniera per statuto e ramo economico, gennaio 1997

	Domiciliati		Dimoranti		Stagionali		Confinanti		Totale	
	Ass.	Var. <sup>1</sup>	Ass.	Var. <sup>1</sup>	Ass.	Var. <sup>1</sup>	Ass.	Var. <sup>1</sup>	Ass.	Var. <sup>1</sup>
<b>Settore I</b>	<b>591</b>	<b>13</b>	<b>189</b>	<b>-27</b>	<b>15</b>	<b>-5</b>	<b>266</b>	<b>0</b>	<b>1.061</b>	<b>-19</b>
Agricoltura	219	20	102	-5	11	-5	71	3	403	13
Orticoltura	295	-12	81	-16	3	-	175	-1	554	-29
Selvicoltura	73	6	5	-6	1	-	17	-3	96	-3
Pesca	4	-1	1	-	-	-	3	1	8	0
<b>Settore II</b>	<b>12.517</b>	<b>-803</b>	<b>2.160</b>	<b>-378</b>	<b>6</b>	<b>-1</b>	<b>19.799</b>	<b>-435</b>	<b>34.482</b>	<b>-1.617</b>
Cave	249	-2	47	-13	-	-	52	-7	348	-22
Industria e artigianato	7.313	-511	1.268	-98	1	-	15.078	156	23.660	-453
Alimentazione	642	-6	149	-6	-	-1	815	-28	1.606	-41
Bevande	69	10	6	-3	1	1	59	-3	135	5
Tabacco	6	2	-	-	-	-	63	-10	69	-8
Tessili	56	-19	23	1	-	-	350	8	429	-10
Abbigliamento	369	-60	53	-5	-	-	3.227	295	3.649	230
Legno	362	-41	55	7	-	-	327	-18	744	-52
Carta	114	-19	16	-5	-	-	62	-8	192	-32
Arti grafiche	204	-30	19	-5	-	-	86	-14	309	-49
Cuoi	13	1	2	-2	-	-	72	16	87	15
Caucciù	15	-	6	-6	-	-	93	-36	114	-42
Materie plastiche	121	-7	35	-2	-	-	397	-20	553	-29
Industria chimica	440	-15	91	7	-	-	381	45	912	37
Trattamento petrolio	8	-3	1	-2	-	-	1	-1	10	-6
Lavorazione pietre	250	-5	32	-14	-	-	272	-36	554	-55
Metallurgia	1.778	-168	252	-30	-	-	2.731	-46	4.761	-244
Macchine	2.422	-115	402	-8	-	-	4.209	170	7.033	47
Orologeria	162	-23	62	-10	-	-	1.183	-176	1.407	-209
Altre industrie	282	-13	64	-15	-	-	750	18	1.096	-10
Edilizia	4.905	-288	842	-267	5	-1	4.643	-574	10.395	-1.130
Elettricità	50	-2	3	-	-	-	26	-10	79	-12
<b>Settore III</b>	<b>19.838</b>	<b>-92</b>	<b>5.530</b>	<b>-132</b>	<b>76</b>	<b>-58</b>	<b>9.552</b>	<b>-1.592</b>	<b>34.996</b>	<b>-1.874</b>
Commercio	5.492	-242	879	-1	-	-	2.641	-1.529	9.012	-1.772
Banche	1.187	-10	211	13	-	-	176	-12	1.574	-9
Assicurazioni	331	-13	27	-	-	-	27	2	385	-11
Affari immobiliari	313	46	62	12	-	-1	58	5	433	62
Rappresentanza interessi	1.562	94	446	64	13	-	514	-5	2.535	153
Trasporti	1.182	-30	164	1	1	-5	1.154	-63	2.501	-97
Alberghi	4.588	143	2.254	-189	56	-46	1.596	-50	8.494	-142
Amministrazione pubblica	440	73	41	-4	-	-	28	-2	509	67
Igiene	2.320	19	659	-17	-	-	1.095	43	4.074	45
Insegnamento	626	1	191	1	-	-	147	10	964	12
Opere sociali	372	-159	121	-32	-	-	107	-5	600	-196
Cultura	379	10	80	-12	6	-6	179	-3	644	-11
Ministero pastorale	116	-13	54	-	-	-	24	3	194	-10
Economia domestica	347	7	164	20	-	-	1.604	24	2.115	51
Pulizia	498	6	174	12	-	-	200	-10	872	8
Altri servizi	85	-24	3	-	-	-	2	-	90	-24
Persone con attività ind. e disocc.	24	-99	9	-11	-	-	-	-	33	-82
<b>Totale</b>	<b>32.970</b>	<b>-1.012</b>	<b>7.888</b>	<b>-548</b>	<b>97</b>	<b>-64</b>	<b>29.617</b>	<b>-2.027</b>	<b>70.572</b>	<b>-3.651</b>

<sup>1</sup> Variazione assoluta rispetto allo stesso mese dell'anno precedente.

<sup>2</sup> Stranieri che al momento del rinnovo del permesso erano disoccupati. Per i periodi precedenti al mese di maggio 1995 compresi in persone con attività indeterminata.

Fonte: Registro centrale degli stranieri, Berna.

Oss.: Una recente verifica presso l'RCS (Registro centrale degli stranieri) ha permesso di stabilire che la distribuzione dei confinanti per ramo economico non è del tutto attendibile. La revisione in corso da parte dell'RCS porterà a dati corretti nei prossimi mesi.

**Indici nazionali della produzione, delle ordinazioni, delle cifre d'affari e delle giacenze nel settore secondario (escluse le costruzioni), dal 1990<sup>1</sup> (media annua 1995 = 100)**

	Media annua 1995 = 100				Variazione % <sup>6</sup>			
	Produzione <sup>2,3</sup>	Afflusso di ordinazioni	Cifre d'affari <sup>4</sup>	Giacenze di prodotti finiti <sup>5</sup>	Produzione	Afflusso di ordinazioni	Cifre d'affari	Giacenze di prodotti finiti
1990	97	105	101	106	...	...	...	...
1991	97	101	100	112	0	-3	-1	6
1992	96	99	99	109	-1	-2	-1	-3
1993	94	95	96	101	-2	-4	-3	-7
1994	98	101	101	97	4	6	5	-5
1995	100	100	100	100	2	-1	-1	4
I/1995	96	103	100	104	5	2	3	8
II/1995	101	102	102	98	3	-	2	-1
III/1995	100	96	96	96	4	-2	-3	-2
IV/1995	103	99	103	102	-3	-5	-4	10
I/1996	98,4	101,8	98,5	101,5	2	-1	-1	-2
II/1996	98,6	98,7	99,1	95,8	-3	-3	-3	-2
III/1996	96,8	94,4	95,4	95,1	-3	-2	-	-1
IV/1996	...	...	...	...	...	...	...	...

<sup>1</sup> La ricostruzione delle vecchie serie di indici sulla base del nuovo schema di ponderazione (base media annua 1995) ha presentato qualche difficoltà. Per questo motivo gli indici vengono pubblicati arrotondati

<sup>2</sup> Gli indici della produzione sono corretti secondo i giorni di lavoro prestati soltanto a partire dal primo trimestre 1996

<sup>3</sup> Compresa la produzione e distribuzione di energia

<sup>4</sup> Dal primo trimestre 1996 compresa la produzione e distribuzione di energia

<sup>5</sup> Esclusa la chimica

<sup>6</sup> Rispetto allo stesso periodo dell'anno precedente

**Indice nazionale della produzione industriale<sup>2</sup> secondo le sottosezioni economiche<sup>7</sup>, (media annua 1995 = 100), dal 1995**

	1995				1996				Var.% <sup>8</sup>	Var.% <sup>9</sup>
	I	II	III	IV	I	II	III	IV		
<b>Produzione (escl. costruzioni)</b>	<b>96</b>	<b>101</b>	<b>100</b>	<b>103</b>	<b>98,4</b>	<b>96,6</b>	<b>96,8</b>	...	<b>-3</b>	<b>-1,8</b>
Attività estrattive	...	...	...	...	66,5	104,4	120,8	...	...	16
Estrazione di minerali energetici	...	...	...	...	...	...	...	...	...	...
Estrazione di minerali non energetici	...	...	...	...	66,5	104,4	120,8	...	...	16
Attività manifatturiere	95	101	100	103	97,7	99,3	97,7	...	-2	-1,6
Industrie alimentari, delle bevande e del tabacco	101	95	100	104	98,6	98,8	95,9	...	-4	-2,9
Industria tessile e dell'abbigliamento	117	107	82	95	100,8	93,1	89,9	...	10	-3,4
Industria del cuoio e delle calzature	...	...	...	...	93,5	75,9	74,1	...	-13	-2,3
Industria del legno e dei prodotti in legno (escl. i mobili)	88	99	100	113	90,9	97,9	98,1	...	-2	0,2
Industria della carta e del cartone; editoria e stampa	99	100	97	105	98,3	99,4	94,6	...	-2	-4,8
Fabbr. di prodotti di cokeria; raffinazione del petrolio; trattamento dei combustibili nucleari	...	...	...	...	113,4	107,1	115,3	...	...	7,7
Industria chimica	105	102	96	97	112,9	110,4	106,1	...	10	-3,9
Fabbricazione di articoli in gomma e materie plastiche	114	103	95	89	93,2	96,8	100,3	...	6	1,5
Fabbricazione di altri prodotti minerali non metalliferi	95	109	103	93	77,4	105,8	102,9	...	-	-2,8
Produzione di metalli e fabbricazione di prodotti in metallo	91	108	103	98	93,0	96,0	100,3	...	-3	4,5
Fabbricazione di macchine e apparecchi meccanici	...	...	...	...	91,7	94,0	103,1	...	...	9,7
Fabbricazione di macchine e apparecchi elettrici ed elettronici, strumenti di precisione e ottici	...	...	...	...	100,3	97,1	88,9	...	...	-8,5
Fabbricazione di mezzi di trasporto	...	...	...	...	83,1	113,3	83,3	...	...	-26,5
Altre industrie manifatturiere	...	...	...	...	93,6	95,8	95,3	...	...	-0,5
Produzione e distribuzione di energia elettrica, gas e acqua	104	99	99	98	107,6	90,7	85,5	...	-14	-5,7

<sup>7</sup> I nuovi indici si basano sulla nomenclatura generale delle attività economiche NOGA, introdotta nel 1995 e conforme agli standard internazionali (media annua 1995 = 100)

<sup>8</sup> Rispetto allo stesso trimestre dell'anno precedente

<sup>9</sup> Rispetto al trimestre precedente

Fonte: Ufficio federale di statistica, Sezione produzione e cifra d'affari, Berna

## Consumo di energia elettrica, dal 1980, in mio KWH

	Industrie di Bodio <sup>1</sup>		Altri consumatori <sup>2</sup>		Consumo totale	
	Assoluto	Var. % <sup>3</sup>	Assoluto	Var. % <sup>3</sup>	Assoluto	Var. % <sup>3</sup>
1980	378,4	-3,7	1.250,4	5,6	1.628,8	3,3
1981	341,8	-9,7	1.293,9	3,5	1.635,7	0,4
1982	371,1	8,6	1.333,5	3,1	1.704,6	4,2
1983	349,9	-5,8	1.288,5	4,1	1.737,9	2,0
1984	386,2	10,5	1.485,0	6,9	1.871,2	7,7
1985	338,1	-12,5	1.565,6	5,1	1.903,7	1,7
1986	369,3	6,3	1.638,2	4,6	1.997,5	4,9
1987	286,8	-22,3	1.712,2	4,5	1.999,0	0,0
1988	342,7	19,4	1.774,9	3,7	2.117,6	5,9
1989	377,3	10,1	1.839,5	3,6	2.216,8	4,7
1990	376,9	-0,1	1.913,8	4,0	2.290,7	3,3
1991	386,1	2,4	2.029,9	6,1	2.416,0	5,5
1992	399,3	3,4	2.047,2	0,9	2.446,5	1,3
1993	414,5	3,8	2.074,5	1,3	2.489,0	1,7
1994	382,3	-7,8	2.076,7	0,1	2.459,0	-1,2
1995	141,4	-63,0	2.117,0	1,9	2.258,6	-8,1
1996	<b>119,3</b>	<b>-15,6</b>	<b>2.137,0</b>	<b>0,9</b>	<b>2.256,4</b>	<b>-0,1</b>
<b>I trim.</b>	<b>28,7</b>	<b>-34,3</b>	<b>631,3</b>	<b>2,6</b>	<b>660,0</b>	<b>0,1</b>
Gennaio	7,9	-66,1	219,3	-2,5	227,2	-8,4
Febbraio	9,8	6,7	209,5	10,7	219,3	10,6
Marzo	11,0	-3,0	202,5	0,7	213,5	0,5
<b>II trim.</b>	<b>30,9</b>	<b>-7,5</b>	<b>473,6</b>	<b>0,4</b>	<b>504,6</b>	<b>-0,0</b>
Aprile	10,6	-4,2	167,5	0,1	178,1	-0,2
Maggio	10,3	-10,3	159,6	1,3	169,9	0,5
Giugno	10,0	-7,8	146,5	0,0	156,6	-0,5
<b>III trim.</b>	<b>30,3</b>	<b>-9,6</b>	<b>448,4</b>	<b>-1,2</b>	<b>478,6</b>	<b>-1,8</b>
Luglio	10,2	-8,8	153,6	-1,4	163,8	-1,9
Agosto	10,1	-9,8	140,5	-	150,6	-0,7
Settembre	10,0	-9,8	154,3	-2,1	164,2	-2,6
<b>IV trim.</b>	<b>29,4</b>	<b>-4,5</b>	<b>583,7</b>	<b>1,3</b>	<b>613,2</b>	<b>1,0</b>
Ottobre	10,2	-11,2	181,1	5,2	191,3	4,2
Novembre	9,0	-10,6	190,8	-0,5	199,9	-1,0
Dicembre	10,2	10,6	211,8	-0,3	222,0	0,1
1997	...	...	...	...	...	...
<b>I trim.</b>	...	...	...	...	...	...
Gennaio	8,1	3,4	221,9	1,2	230,1	1,3
Febbraio	7,0	-28,7	190,3	-9,2	197,3	-10,0
Marzo	...	...	...	...	...	...
<b>II trim.</b>	...	...	...	...	...	...
Aprile	...	...	...	...	...	...
Maggio	...	...	...	...	...	...
Giugno	...	...	...	...	...	...
<b>III trim.</b>	...	...	...	...	...	...
Luglio	...	...	...	...	...	...
Agosto	...	...	...	...	...	...
Settembre	...	...	...	...	...	...
<b>IV trim.</b>	...	...	...	...	...	...
Ottobre	...	...	...	...	...	...
Novembre	...	...	...	...	...	...
Dicembre	...	...	...	...	...	...

<sup>1</sup> Monteforno e officine del Gottardo<sup>2</sup> Economie domestiche, industrie, artigianato, uffici, negozi, ecc.<sup>3</sup> Variazione rispetto allo stesso periodo dell'anno precedente

Fonte: Azienda elettrica ticinese (AET)



### Turismo alberghiero: esercizi, letti, arrivi, pernottamenti e tasso d'occupazione dei letti e delle camere disponibili, dal 1980

	Esercizi aperti		Letti disponibili		Camere disponibili		Arrivi		Pernottamenti		Tasso di occupazione	
	Ass.	Var. % <sup>1</sup>	Ass.	Var. % <sup>1</sup>	Ass.	Var. % <sup>1</sup>	Ass.	Var. % <sup>1</sup>	Ass.	Var. % <sup>1</sup>	letti <sup>2</sup>	camere
1980	632	-1,1	21.358	0,1	...	...	1.066.492	16,9	3.702.858	19,4	47,4	...
1981	620	-1,9	20.877	-2,3	...	...	1.084.457	1,7	3.773.135	1,9	49,5	...
1982	610	-1,6	20.824	-0,3	...	...	1.056.020	-2,6	3.447.061	-8,6	45,4	...
1983	613	0,5	21.237	2,0	...	...	1.057.639	0,2	3.338.029	-3,2	43,7	...
1984	603	-1,6	21.096	-0,7	...	...	1.061.122	0,3	3.249.008	-2,7	42,3	...
1985	587	-2,3	21.014	-0,3	...	...	1.098.813	3,5	3.327.949	2,4	43,4	...
1986	586	-0,2	21.427	2,1	...	...	1.117.238	1,6	3.404.313	2,2	43,5	...
1987	570	-2,7	21.174	-1,2	...	...	1.139.459	2,0	3.367.802	-1,1	43,6	...
1988	568	-0,4	21.001	-0,8	...	...	1.117.027	-2,0	3.244.092	-3,7	42,2	...
1989	567	-0,2	20.929	-0,3	...	...	1.222.994	9,5	3.494.749	7,7	45,7	...
1990	544	-4,0	20.597	-1,6	...	...	1.221.152	-0,2	3.454.290	-1,2	45,9	...
1991	545	0,2	20.834	1,2	...	...	1.221.374	0,0	3.469.993	0,5	45,6	...
1992	534	-2,0	20.734	-0,5	...	...	1.119.705	-8,3	3.127.982	-9,9	41,2	...
1993	521	-2,4	20.333	-1,9	...	...	1.056.486	-5,6	2.947.964	-5,8	39,7	...
1994	517	-0,7	20.032	-1,3	10.620	...	1.071.794	1,4	2.899.342	-1,6	39,6	44,8
1995	508	-1,8	19.892	-0,7	10.565	-0,5	1.004.133	-6,3	2.710.665	-6,5	42,6	37,3
1996	<b>507</b>	<b>-0,0</b>	<b>19.836</b>	<b>-0,3</b>	<b>10.552</b>	<b>-0,1</b>	<b>1.013.789</b>	<b>1,0</b>	<b>2.658.473</b>	<b>-1,9</b>	<b>36,6</b>	<b>41,6</b>
<b>I trim.</b>	<b>384</b>	<b>2,3</b>	<b>13.410</b>	<b>2,6</b>	<b>7.171</b>	<b>2,9</b>	<b>100.383</b>	<b>-1,7</b>	<b>240.923</b>	<b>-3,5</b>	<b>19,7</b>	<b>25,9</b>
Gennaio	310	1,3	10.126	1,4	5.426	2,1	19.090	-10,2	44.228	-10,7	14,1	20,4
Febbraio	332	0,3	11.652	-1,4	6.200	-1,9	24.681	-5,6	56.514	-5,3	16,7	23,4
Marzo	509	4,3	18.453	6,0	9.888	6,5	56.612	3,6	140.181	-0,2	24,5	30,3
<b>II trim.</b>	<b>589</b>	<b>-0,4</b>	<b>24.363</b>	<b>-0,8</b>	<b>12.935</b>	<b>-0,7</b>	<b>326.576</b>	<b>-3,3</b>	<b>879.137</b>	<b>-5,1</b>	<b>39,7</b>	<b>44,9</b>
Aprile	584	-0,3	24.197	-0,1	12.843	0,0	101.740	-10,3	287.065	-9,3	39,5	44,5
Maggio	587	0,2	24.357	-0,4	12.924	-0,2	113.221	5,3	298.675	-0,7	39,6	44,9
Giugno	596	-1,0	24.534	-1,9	13.039	-1,8	111.615	-4,5	293.397	-5,1	39,9	45,3
<b>III trim.</b>	<b>596</b>	<b>-1,9</b>	<b>24.597</b>	<b>-1,8</b>	<b>13.099</b>	<b>-1,2</b>	<b>406.306</b>	<b>5,4</b>	<b>1.082.097</b>	<b>0,7</b>	<b>47,8</b>	<b>51,4</b>
Luglio	597	-2,0	24.560	-2,1	13.083	-1,7	131.971	5,6	353.714	0,7	46,5	48,7
Agosto	595	-2,0	24.428	-2,2	13.027	-1,6	138.202	7,6	380.389	0,2	50,2	52,8
Settembre	596	-1,7	24.802	-1,1	13.186	-0,4	136.133	2,9	347.994	1,3	46,8	52,7
<b>IV trim.</b>	<b>460</b>	<b>0,9</b>	<b>16.891</b>	<b>-0,0</b>	<b>8.957</b>	<b>-0,5</b>	<b>180.524</b>	<b>1,1</b>	<b>456.316</b>	<b>-0,8</b>	<b>29,4</b>	<b>35,1</b>
Ottobre	589	-1,0	23.650	-1,4	12.529	-1,7	117.773	0,1	316.114	-0,1	43,1	48,4
Novembre	430	3,4	14.571	0,7	7.786	0,6	38.211	7,1	83.326	-0,1	19,1	25,7
Dicembre	362	1,1	12.452	1,9	6.555	0,4	24.540	-3,0	56.876	-5,6	14,7	20,3
1997 <sup>P</sup>	...	...	...	...	...	...	...	...	...	...	...	...
<b>I trim.</b>	...	...	...	...	...	...	...	...	...	...	...	...
Gennaio	313	1,0	10.050	-0,8	5.260	-3,1	18.980	-0,6	41.955	-5,1	13,5	19,9
Febbraio	...	...	...	...	...	...	...	...	...	...	...	...
Marzo	...	...	...	...	...	...	...	...	...	...	...	...
<b>II trim.</b>	...	...	...	...	...	...	...	...	...	...	...	...
Aprile	...	...	...	...	...	...	...	...	...	...	...	...
Maggio	...	...	...	...	...	...	...	...	...	...	...	...
Giugno	...	...	...	...	...	...	...	...	...	...	...	...
<b>III trim.</b>	...	...	...	...	...	...	...	...	...	...	...	...
Luglio	...	...	...	...	...	...	...	...	...	...	...	...
Agosto	...	...	...	...	...	...	...	...	...	...	...	...
Settembre	...	...	...	...	...	...	...	...	...	...	...	...
<b>IV trim.</b>	...	...	...	...	...	...	...	...	...	...	...	...
Ottobre	...	...	...	...	...	...	...	...	...	...	...	...
Novembre	...	...	...	...	...	...	...	...	...	...	...	...
Dicembre	...	...	...	...	...	...	...	...	...	...	...	...

<sup>1</sup> Variazione rispetto allo stesso periodo dell'anno precedente<sup>2</sup> Tasso di occupazione dei letti disponibili:  $\frac{\text{(numero di pernottamenti x 100)}}{\text{(numero medio dei letti disponibili x numero dei giorni del periodo)}}$

### Turismo alberghiero: evoluzione del numero dei pernottamenti secondo il paese di provenienza degli ospiti, dal 1979

	Svizzera		Italia		Germania		Francia		Altri paesi		Totale	
	Ass.	%	Ass.	%	Ass.	%	Ass.	%	Ass.	%	Ass.	%
1979	1.727.731	55,7	114.256	3,7	783.785	25,2	48.917	1,6	427.546	13,8	3.102.235	100,0
1980	1.924.055	52,0	143.637	3,9	1.021.950	27,6	60.701	14,6	552.515	14,9	3.702.858	100,0
1981	1.919.970	50,9	158.523	4,2	1.025.915	27,2	62.556	1,6	606.171	16,1	3.773.135	100,0
1982	1.821.848	52,8	146.827	4,3	855.392	24,8	57.231	1,7	565.763	16,4	3.447.061	100,0
1983	1.743.091	52,1	152.036	4,6	817.804	24,5	44.418	1,3	584.535	17,5	3.341.884	100,0
1984	1.736.291	53,4	150.407	4,6	751.002	23,1	50.100	1,6	561.208	17,3	3.249.008	100,0
1985	1.761.193	52,9	163.314	4,9	739.483	22,3	57.175	1,7	606.784	18,2	3.327.949	100,0
1986	1.782.208	52,4	172.116	5,1	795.784	23,4	62.986	1,8	591.219	17,3	3.404.313	100,0
1987	1.777.298	52,8	171.701	5,1	803.556	23,9	59.410	1,7	555.837	16,5	3.367.802	100,0
1988	1.735.845	53,5	181.039	5,6	762.630	23,5	55.405	1,7	509.173	15,7	3.244.092	100,0
1989	1.820.469	52,1	206.601	5,9	821.124	23,5	62.521	1,8	584.034	16,7	3.494.749	100,0
1990	1.745.837	50,5	218.414	6,3	817.994	23,7	61.177	1,8	610.868	17,7	3.454.290	100,0
1991	1.782.327	51,4	225.894	6,5	868.141	25,0	58.304	1,7	535.327	15,4	3.469.993	100,0
1992	1.561.291	49,9	214.243	6,8	791.942	25,3	52.032	1,7	508.474	16,3	3.127.982	100,0
1993	1.471.132	49,9	187.176	6,3	776.633	26,4	48.463	1,6	464.560	15,8	2.947.964	100,0
1994	1.481.134	51,1	171.668	5,9	747.574	25,8	42.909	1,5	456.057	15,7	2.899.342	100,0
1995	1.453.872	53,6	137.817	5,1	683.400	25,2	37.360	1,4	398.236	14,7	2.710.685	100,0
<b>1996</b>	<b>1.433.208</b>	<b>53,9</b>	<b>138.521</b>	<b>5,2</b>	<b>654.335</b>	<b>24,6</b>	<b>37.686</b>	<b>1,4</b>	<b>394.723</b>	<b>14,8</b>	<b>2.658.473</b>	<b>100,0</b>
Gennaio	22.686	51,3	8.462	19,1	4.969	11,2	893	2,0	7.218	16,3	44.228	100,0
Febbraio	32.151	56,9	8.434	14,9	6.014	10,6	1.227	2,2	8.688	15,4	56.514	100,0
Marzo	75.239	53,7	10.031	7,2	39.194	28,0	1.792	1,3	13.925	9,9	140.181	100,0
Aprile	162.196	56,5	11.812	4,1	84.753	29,5	3.226	1,1	25.078	8,7	287.065	100,0
Maggio	153.113	51,3	10.452	3,5	93.483	31,3	3.288	1,1	38.339	12,8	298.675	100,0
Giugno	148.203	50,5	10.321	3,5	75.861	25,9	3.515	1,2	55.497	18,9	293.397	100,0
Luglio	194.490	55,0	13.107	3,7	73.084	20,7	5.160	1,5	67.873	19,2	353.714	100,0
Agosto	190.886	50,2	18.683	4,9	99.407	26,1	8.482	2,2	62.931	16,5	380.389	100,0
Settembre	191.054	54,9	12.361	3,6	87.125	25,0	3.883	1,1	53.571	15,4	347.994	100,0
Ottobre	189.969	60,1	14.960	4,7	68.999	21,8	3.518	1,1	38.668	12,2	316.114	100,0
Novembre	47.410	56,9	10.215	12,3	11.507	13,8	1.441	1,7	12.753	15,3	83.326	100,0
Dicembre	25.811	45,4	9.683	17,0	9.939	17,5	1.261	2,2	10.182	17,9	56.876	100,0
<b>1997<sup>P</sup></b>	...	...	...	...	...	...	...	...	...	...	...	...
Gennaio	19.362	46,1	8.302	19,8	4.718	11,2	894	2,1	8.679	20,7	41.955	100,0
Febbraio	...	...	...	...	...	...	...	...	...	...	...	...
Marzo	...	...	...	...	...	...	...	...	...	...	...	...
Aprile	...	...	...	...	...	...	...	...	...	...	...	...
Maggio	...	...	...	...	...	...	...	...	...	...	...	...
Giugno	...	...	...	...	...	...	...	...	...	...	...	...
Luglio	...	...	...	...	...	...	...	...	...	...	...	...
Agosto	...	...	...	...	...	...	...	...	...	...	...	...
Settembre	...	...	...	...	...	...	...	...	...	...	...	...
Ottobre	...	...	...	...	...	...	...	...	...	...	...	...
Novembre	...	...	...	...	...	...	...	...	...	...	...	...
Dicembre	...	...	...	...	...	...	...	...	...	...	...	...

Fonte: Ufficio federale di statistica, Sezione della statistica del turismo, Berna

## Veicoli a motore, autovetture e motoveicoli nuovi e d'occasione, dal 1984

	Totale veicoli a motore				di cui autovetture				di cui motoveicoli			
	Nuovi	Var.% <sup>1</sup>	D'occ.	Var.% <sup>1</sup>	Nuove	Var.% <sup>1</sup>	D'occ.	Var.% <sup>1</sup>	Nuovi	Var.% <sup>1</sup>	D'occ.	Var.% <sup>1</sup>
1984	17.560	...	25.582	...	14.440	...	21.397	...	1.578	...	2.399	...
1985	18.782	7,0	26.873	5,0	15.496	7,3	22.607	5,7	1.518	-3,8	2.308	-3,8
1986	20.261	7,9	29.373	9,3	16.915	9,2	24.648	9,0	1.585	4,4	2.603	12,8
1987	18.531	-8,5	29.210	-0,6	15.005	-11,3	24.346	-1,2	1.653	4,3	2.840	9,1
1988	20.936	13,0	30.899	5,8	17.114	14,1	25.867	6,2	1.491	-9,8	2.915	2,6
1989	22.250	6,3	33.497	8,4	18.215	6,4	27.940	6,0	1.678	12,5	3.110	6,7
1990	21.362	-4,0	32.680	-2,4	17.532	-3,7	27.319	-2,2	1.562	-6,9	3.225	3,7
1991	20.368	-4,7	35.526	-0,5	17.023	-2,9	27.288	-0,1	1.467	-6,1	3.226	0,0
1992	19.845	-2,6	33.890	4,2	17.000	-0,1	28.428	4,2	1.435	-2,2	3.525	9,3
1993	17.253	-13,1	34.153	0,8	14.559	-14,4	28.908	1,7	1.382	-3,7	3.238	-8,1
1994	17.926	3,9	35.344	3,5	14.830	1,9	29.758	2,9	1.583	14,5	3.379	4,4
1995	16.964	-5,4	33.791	-4,4	13.765	-7,2	28.404	-4,6	1.473	-6,9	3.065	-9,3
1996	<b>18.816</b>	<b>10,9</b>	<b>36.831</b>	<b>9,0</b>	<b>15.026</b>	<b>9,2</b>	<b>31.132</b>	<b>9,6</b>	<b>1.475</b>	<b>0,1</b>	<b>3.364</b>	<b>4,8</b>
<b>I trim.</b>	<b>4.908</b>	<b>3,4</b>	<b>8.897</b>	<b>6,1</b>	<b>4.169</b>	<b>4,4</b>	<b>7.692</b>	<b>8,3</b>	<b>285</b>	<b>-10,7</b>	<b>608</b>	<b>-16,5</b>
Gennaio	1.662	-4,9	2.973	12,3	1.467	-5,7	2.685	12,2	46	-6,1	90	15,4
Febbraio	1.401	10,7	2.680	1,0	1.203	13,8	2.342	3,7	67	-11,8	149	-33,2
Marzo	1.845	6,5	3.244	5,2	1.499	8,4	2.665	8,9	172	-11,3	369	-13,6
<b>II trim.</b>	<b>5.821</b>	<b>15,2</b>	<b>10.132</b>	<b>14,2</b>	<b>4.351</b>	<b>11,0</b>	<b>7.972</b>	<b>14,4</b>	<b>633</b>	<b>-1,7</b>	<b>1.533</b>	<b>16,8</b>
Aprile	1.967	22,1	3.513	21,8	1.544	27,3	2.731	24,5	240	8,1	581	15,5
Maggio	2.026	8,2	3.367	11,3	1.484	1,4	2.674	13,7	188	-24,8	488	4,5
Giugno	1.828	16,4	3.252	9,7	1.323	6,5	2.567	5,9	205	19,2	464	35,7
<b>III trim.</b>	<b>4.366</b>	<b>21,2</b>	<b>9.411</b>	<b>15,9</b>	<b>3.365</b>	<b>20,6</b>	<b>7.961</b>	<b>17,1</b>	<b>410</b>	<b>-</b>	<b>882</b>	<b>8,0</b>
Luglio	1.930	31,1	3.663	24,2	1.456	29,3	2.984	25,9	221	22,1	443	14,2
Agosto	1.095	10,8	2.575	6,4	807	11,0	2.211	9,7	107	-25,2	233	-9,0
Settembre	1.341	17,3	3.173	15,3	1.102	17,6	2.766	14,7	82	-4,7	206	19,1
<b>IV trim.</b>	<b>3.721</b>	<b>4,5</b>	<b>8.391</b>	<b>-0,2</b>	<b>3.141</b>	<b>2,6</b>	<b>7.507</b>	<b>-0,4</b>	<b>147</b>	<b>47,0</b>	<b>341</b>	<b>-3,1</b>
Ottobre	1.511	9,7	3.189	3,2	1.279	6,6	2.804	2,9	58	18,4	165	-7,3
Novembre	1.311	-0,2	2.667	-3,3	1.101	1,0	2.421	-1,7	44	25,7	90	-16,7
Dicembre	899	3,3	2.535	-1,1	761	-1,3	2.282	-2,8	45	181,3	86	30,3
1997	...	...	...	...	...	...	...	...	...	...	...	...
<b>I trim.</b>	...	...	...	...	...	...	...	...	...	...	...	...
Gennaio	1.696	2,0	3.240	9,0	1.467	-	2.900	8,0	74	60,9	112	24,4
Febbraio	1.461	4,3	2.911	8,6	1.208	0,4	2.468	5,4	94	40,3	235	57,7
Marzo	...	...	...	...	...	...	...	...	...	...	...	...
<b>II trim.</b>	...	...	...	...	...	...	...	...	...	...	...	...
Aprile	...	...	...	...	...	...	...	...	...	...	...	...
Maggio	...	...	...	...	...	...	...	...	...	...	...	...
Giugno	...	...	...	...	...	...	...	...	...	...	...	...
<b>III trim.</b>	...	...	...	...	...	...	...	...	...	...	...	...
Luglio	...	...	...	...	...	...	...	...	...	...	...	...
Agosto	...	...	...	...	...	...	...	...	...	...	...	...
Settembre	...	...	...	...	...	...	...	...	...	...	...	...
<b>IV trim.</b>	...	...	...	...	...	...	...	...	...	...	...	...
Ottobre	...	...	...	...	...	...	...	...	...	...	...	...
Novembre	...	...	...	...	...	...	...	...	...	...	...	...
Dicembre	...	...	...	...	...	...	...	...	...	...	...	...

Autovetture

<sup>1</sup> Rispetto allo stesso periodo dell'anno precedente

Fonte: Sezione della circolazione, elaborazione CCI

**Numero e valore (in 1.000 fr.) degli oggetti progettati (in base alle domande di costruzione), per genere di costruzione, dal 1993**

	Numero								Costi preventivi							
	Edilizia abitativa <sup>1</sup>		Edilizia non abitativa <sup>1</sup>		Totale (lavori > 100.000 fr.) <sup>1</sup>		Totale gen. (tutti i lavori) <sup>2</sup>		Edilizia abitativa <sup>1</sup>		Edilizia non abitativa <sup>1</sup>		Totale (lavori > 100.000 fr.) <sup>1</sup>		Totale gen. (tutti i lavori) <sup>2</sup>	
	ass.	Var. <sup>3</sup>	Ass.	Var. <sup>3</sup>	Ass.	Var. <sup>3</sup>	Ass.	Var. <sup>3</sup>	Ass.	Var. <sup>3</sup>	Ass.	Var. <sup>3</sup>	Ass.	Var. <sup>3</sup>	Ass.	Var. <sup>3</sup>
1993	1.528	...	333	...	1.861	...	2.948	...	1.082.674	...	819.101	...	1.901.775	...	1.935.726	...
1994	1.612	5,5	357	7,2	1.969	5,8	3.331	13,0	1.109.321	2,5	653.285	-20,2	1.762.606	-7,3	1.803.112	-6,9
I Sem.	827	9,5	170	8,3	997	9,3	1.709	17,7	555.822	9,6	213.707	-48,1	769.529	-16,3	791.109	-15,5
I Trim.	428	10,3	84	13,5	512	10,8	845	18,8	239.578	6,5	89.963	-65,8	329.541	-32,4	340.335	-31,3
II Trim.	399	8,7	86	3,6	485	7,8	864	16,6	316.244	12,2	123.744	-17,1	439.988	2,0	450.774	2,3
II Sem.	785	1,6	187	6,3	972	2,4	1.622	8,4	553.499	-3,9	439.578	8,0	993.077	1,0	1.012.003	1,3
III Trim.	397	9,4	95	3,3	492	8,1	816	8,2	240.939	-11,2	272.955	31,4	513.894	7,3	523.528	7,3
IV Trim.	388	-5,4	92	9,5	480	-2,8	806	8,6	312.560	2,7	166.623	-16,4	479.183	-4,9	488.475	-4,5
1995 <sup>4</sup>	1.493	-7,4	367	2,8	1.860	-5,5	3.199	-4,0	900.401	-18,8	748.887	14,6	1.649.288	-6,4	1.694.290	-6,0
I Sem.	747	-9,7	192	12,9	939	-5,8	1.649	-3,5	408.318	-26,5	383.145	79,3	791.463	2,9	815.035	3,0
I Trim.	366	-14,5	96	14,3	462	-9,8	814	-3,7	209.928	-12,4	168.661	87,5	378.589	14,9	390.301	14,7
Gennaio	88	-36,2	28	12,0	116	-28,8	195	-23,8	47.352	-33,7	18.879	-13,0	66.231	-28,8	68.837	-28,3
Febbraio	115	-8,7	31	47,6	146	-0,7	277	11,7	64.938	-7,9	67.802	188,3	132.740	41,1	136.879	40,8
Marzo	163	-0,6	37	-2,6	200	-1,0	342	0,3	97.638	-0,0	81.980	83,2	179.618	26,1	184.585	25,5
II Trim.	381	-4,5	96	11,6	477	-1,6	835	-3,4	198.390	-37,3	214.484	73,3	412.874	-6,2	424.734	-5,8
Aprile	122	-15,9	27	-10,0	149	-14,9	248	-18,7	66.972	-34,5	38.968	-23,9	105.940	-31,0	109.271	-30,6
Maggio	119	-3,3	35	12,9	154	0,0	285	-0,7	73.246	7,5	32.913	-34,8	106.159	-10,5	110.809	-9,5
Giugno	140	6,9	34	36,0	174	11,5	302	11,0	58.172	-60,1	142.603	547,0	200.775	19,6	204.654	19,8
II Sem.	746	-5,0	175	-6,4	921	-5,2	1.550	-4,4	492.083	-11,1	365.742	-16,8	857.825	-13,6	879.255	-13,1
III Trim.	355	-10,6	74	-22,1	429	-12,8	758	-7,1	259.440	7,7	93.388	-65,8	352.828	-31,3	364.104	-30,5
Luglio	160	-12,1	22	-46,3	182	-18,4	308	-8,3	144.611	30,3	31.841	-84,7	176.452	-44,7	180.869	-43,9
Agosto	82	-13,7	19	-9,5	101	-12,9	183	-9,9	43.793	2,7	20.485	-26,3	64.278	-8,7	66.943	-8,3
Settembre	113	-5,8	33	0,0	146	-4,6	267	-3,6	71.036	-18,6	41.062	10,0	112.098	-10,0	116.292	-9,2
IV Trim.	391	0,8	101	9,8	492	2,5	792	-1,7	232.643	-25,6	272.354	63,5	504.997	5,4	515.151	5,5
Ottobre	108	-15,6	26	-7,1	134	-14,1	237	-14,1	74.724	-35,6	52.733	5,5	127.457	-23,2	130.463	-22,8
Novembre	129	-5,8	39	30,0	168	0,6	277	-2,8	70.477	-34,7	45.472	-19,9	115.949	-29,6	120.142	-28,6
Dicembre	154	25,2	36	5,9	190	21,0	278	13,5	87.442	-1,4	174.149	190,9	261.591	76,1	264.546	74,9
1996 <sup>4</sup>	1.503	0,7	314	-14,4	1.817	-2,3	3.195	-0,1	887.128	-1,5	475.985	-36,4	1.363.113	-17,4	1.407.342	-16,9
I Sem.	838	12,2	168	-12,5	1.006	7,1	1.782	8,1	466.777	14,3	241.332	-37,0	708.109	-10,5	733.477	-10,0
I Trim.	452	23,5	82	-14,6	534	15,6	925	13,6	240.674	14,6	78.875	-53,2	319.549	-15,6	331.837	-15,0
Gennaio	140	59,1	27	-3,6	167	44,0	273	40,0	89.021	88,0	14.775	-21,7	103.796	56,7	107.084	55,6
Febbraio	164	42,6	26	-16,1	190	30,1	331	19,5	74.167	14,2	29.139	-57,0	103.306	-22,2	107.721	-21,3
Marzo	148	-9,2	29	-21,6	177	-11,5	321	-6,1	77.486	-20,6	34.961	-57,4	112.447	-37,4	117.032	-36,6
II Trim.	386	1,3	86	-10,4	472	-1,0	857	2,6	226.103	14,0	162.457	-24,3	388.560	-5,9	401.640	-5,4
Aprile	159	30,3	37	37,0	196	31,5	330	33,1	91.490	36,6	57.311	47,1	148.801	40,5	153.135	40,1
Maggio	124	4,2	26	-25,7	150	-2,6	273	-4,2	58.703	-19,9	63.432	92,7	122.135	15,0	126.898	14,5
Giugno	103	-26,4	23	-32,4	126	-27,6	254	-15,9	75.910	30,5	41.714	-70,7	117.624	-41,4	121.607	-40,6
II Sem.	665	-10,9	146	-16,6	811	-11,9	1.413	-8,8	420.351	-14,6	234.653	-35,8	655.004	-23,6	673.865	-23,4
III Trim.	333	-6,2	82	10,8	415	-3,3	740	-2,4	247.986	-4,4	134.896	44,4	382.882	8,5	393.290	8,0
Luglio	177	10,6	38	72,7	215	18,1	356	15,6	133.559	-7,6	44.062	38,4	177.621	0,7	181.957	0,6
Agosto	62	-24,4	22	15,8	84	-16,8	157	-14,2	43.631	-0,4	35.734	74,4	79.365	23,5	81.976	22,5
Settembre	94	-16,8	22	-33,3	116	-20,5	227	-15,0	70.796	-0,3	55.100	34,2	125.896	12,3	129.357	11,2
IV Trim.	332	-15,1	64	-36,6	396	-19,5	673	-15,0	172.365	-25,9	99.757	-63,4	272.122	-46,1	280.575	-45,5
Ottobre	103	-4,6	22	-15,4	125	-6,7	241	1,7	47.204	-36,8	36.939	-30,0	84.143	-34,0	87.396	-33,0
Novembre	109	-15,5	16	-59,0	125	-25,6	219	-20,9	52.794	-25,1	23.894	-47,5	76.688	-33,9	79.788	-33,6
Dicembre	120	-22,1	26	-27,8	146	-23,2	213	-23,4	72.367	-17,2	38.924	-77,6	111.291	-57,5	113.391	-57,1

<sup>1</sup> Solo oggetti il cui costo preventivato è superiore o uguale a 100.000 fr.<sup>2</sup> Compresi i lavori con un costo preventivato inferiore a 100.000 fr.<sup>3</sup> Variazione percentuale rispetto allo stesso periodo dell'anno precedente<sup>4</sup> Dati provvisori

## Transazioni immobiliari: numero e valore (in 1.000 fr.), dal 1985

	Numero						Valore					
	Totale		di cui PPP		di cui non edif.		Totale		di cui PPP		di cui non edif.	
	ass.	Var.% <sup>1</sup>	Ass.	Var.% <sup>1</sup>	Ass.	Var.% <sup>1</sup>	Ass.	Var.% <sup>1</sup>	Ass.	Var.% <sup>1</sup>	Ass.	Var.% <sup>1</sup>
1985	6.285	2,6	1.590	...	...	...	1.575.050	11,6	463.615	...	...	...
1986	6.254	-0,5	1.677	5,5	...	...	1.923.891	22,1	488.464	5,4	...	...
1987	7.326	17,1	1.918	14,4	...	...	2.687.176	39,7	778.903	59,5	...	...
1988	7.724	5,4	2.031	5,9	...	...	3.212.226	19,5	1.011.809	29,9	...	...
1989	7.630	-1,2	1.783	-12,2	1.801	...	3.674.455	14,4	744.418	-26,4	336.834	...
1990	4.652	-39,0	1.112	-37,6	1.160	-35,6	1.626.517	-55,7	456.731	-38,6	189.659	-43,7
1991	4.219	-9,3	1.132	1,8	1.440	24,1	1.528.941	-6,0	434.588	-4,8	207.537	9,4
1992	4.151	-1,6	1.078	-4,8	1.619	12,4	1.492.622	-2,4	458.089	5,4	209.978	1,2
1993	4.612	11,1	1.337	24,0	1.762	8,8	1.814.485	21,6	580.074	26,6	187.842	-10,5
1994	3.962	-14,1	1.056	-21,0	1.346	-23,6	1.638.534	-9,7	429.638	-25,9	186.003	-1,0
1995 <sup>P</sup>	<b>4.412</b>	<b>11,4</b>	<b>1.265</b>	<b>19,8</b>	<b>1.408</b>	<b>4,6</b>	<b>1.858.510</b>	<b>13,4</b>	<b>575.965</b>	<b>34,1</b>	<b>218.189</b>	<b>17,3</b>
I sem.	<b>2.179</b>	<b>9,4</b>	<b>641</b>	<b>20,7</b>	<b>682</b>	<b>-9,7</b>	<b>983.821</b>	<b>22,2</b>	<b>297.366</b>	<b>34,0</b>	<b>117.456</b>	<b>21,3</b>
I trim.	<b>1.058</b>	<b>12,7</b>	<b>328</b>	<b>32,8</b>	<b>317</b>	<b>-15,5</b>	<b>497.508</b>	<b>38,4</b>	<b>155.904</b>	<b>48,2</b>	<b>57.599</b>	<b>4,2</b>
Gennaio	310	37,8	107	78,3	70	-23,9	151.805	52,6	56.336	95,8	17.962	-25,2
Febbraio	357	10,5	111	54,2	116	-23,2	162.583	58,0	52.701	100,5	21.737	33,8
Marzo	391	0,0	110	-4,3	131	-0,8	183.120	16,5	46.867	-6,5	17.900	19,3
II trim.	<b>1.121</b>	<b>6,6</b>	<b>313</b>	<b>10,2</b>	<b>365</b>	<b>-3,9</b>	<b>486.313</b>	<b>9,1</b>	<b>141.462</b>	<b>21,2</b>	<b>59.857</b>	<b>44,2</b>
Aprile	344	3,6	109	25,3	109	-7,6	149.175	-11,2	44.852	32,0	20.877	46,0
Maggio	400	10,2	114	12,9	130	-6,5	174.280	35,0	47.718	8,1	22.627	72,7
Giugno	377	5,6	90	-6,3	126	2,4	162.858	9,5	48.892	26,7	16.353	15,9
II sem.	<b>2.233</b>	<b>13,3</b>	<b>624</b>	<b>18,9</b>	<b>726</b>	<b>22,8</b>	<b>874.689</b>	<b>5,0</b>	<b>278.599</b>	<b>34,1</b>	<b>100.733</b>	<b>12,9</b>
III trim.	<b>1.067</b>	<b>49,2</b>	<b>303</b>	<b>41,6</b>	<b>319</b>	<b>55,6</b>	<b>446.571</b>	<b>28,5</b>	<b>121.705</b>	<b>42,0</b>	<b>47.247</b>	<b>46,0</b>
Luglio	371	24,1	110	22,2	106	16,5	139.244	-6,6	41.417	-0,4	17.150	51,8
Agosto	372	144,7	97	115,6	124	138,5	156.180	89,3	39.898	124,5	14.543	187,6
Settembre	324	22,7	96	21,5	89	43,5	151.147	30,4	40.390	53,1	15.554	-2,8
IV trim.	<b>1.166</b>	<b>-7,2</b>	<b>321</b>	<b>3,2</b>	<b>407</b>	<b>5,4</b>	<b>428.118</b>	<b>-11,9</b>	<b>156.894</b>	<b>28,6</b>	<b>53.486</b>	<b>-5,9</b>
Ottobre	413	22,2	119	26,6	141	48,4	165.499	33,7	65.161	64,6	15.614	7,4
Novembre	365	2,5	91	42,2	128	-5,2	128.021	-12,7	41.714	39,6	16.660	-24,9
Dicembre	388	-31,0	111	-27,5	138	-11,5	134.598	-37,5	50.019	-4,8	21.212	5,4
1996 <sup>P</sup>	<b>4.325</b>	<b>-2,0</b>	<b>1.233</b>	<b>-2,5</b>	<b>1.494</b>	<b>6,1</b>	<b>1.573.100</b>	<b>-15,4</b>	<b>474.996</b>	<b>-17,5</b>	<b>180.722</b>	<b>-17,2</b>
I sem.	<b>2.224</b>	<b>2,1</b>	<b>635</b>	<b>-0,9</b>	<b>817</b>	<b>19,8</b>	<b>807.406</b>	<b>-17,9</b>	<b>239.815</b>	<b>-19,4</b>	<b>97.080</b>	<b>-17,3</b>
I trim.	<b>986</b>	<b>-6,8</b>	<b>273</b>	<b>-16,8</b>	<b>396</b>	<b>24,9</b>	<b>355.463</b>	<b>-28,6</b>	<b>102.117</b>	<b>-34,5</b>	<b>48.794</b>	<b>-15,3</b>
Gennaio	308	-0,6	90	-15,9	108	54,3	108.279	-28,7	32.368	-42,5	15.038	-16,3
Febbraio	304	-14,8	75	-32,4	144	24,1	104.609	-35,7	30.530	-42,1	16.380	-24,6
Marzo	374	-4,3	108	-1,8	144	9,9	142.575	-22,1	39.219	-16,3	17.376	-2,9
II trim.	<b>1.238</b>	<b>10,4</b>	<b>362</b>	<b>15,7</b>	<b>421</b>	<b>15,3</b>	<b>451.943</b>	<b>-7,1</b>	<b>137.698</b>	<b>-2,7</b>	<b>48.286</b>	<b>-19,3</b>
Aprile	403	17,2	126	15,6	118	8,3	168.656	13,1	52.355	16,7	14.168	-32,1
Maggio	428	7,0	128	12,3	163	25,4	135.019	-22,5	46.837	-1,8	13.741	-39,3
Giugno	407	8,0	108	20,0	140	11,1	148.268	-9,0	38.506	-21,2	20.377	24,6
II sem.	<b>2.101</b>	<b>-5,9</b>	<b>598</b>	<b>-4,2</b>	<b>677</b>	<b>-6,7</b>	<b>765.694</b>	<b>-12,5</b>	<b>235.181</b>	<b>-15,6</b>	<b>83.642</b>	<b>-17,0</b>
III trim.	<b>1.000</b>	<b>-6,3</b>	<b>291</b>	<b>-4,0</b>	<b>288</b>	<b>-9,7</b>	<b>385.244</b>	<b>-13,7</b>	<b>108.544</b>	<b>-10,8</b>	<b>38.938</b>	<b>-17,6</b>
Luglio	401	8,1	121	10,0	114	7,5	165.776	19,1	46.043	11,2	16.537	-3,6
Agosto	292	-21,5	74	-23,7	90	-27,4	115.335	-26,2	23.018	-42,3	17.143	17,9
Settembre	307	-5,2	96	0,0	84	-5,6	104.133	-31,1	39.483	-2,2	5.258	-66,2
IV trim.	<b>1.101</b>	<b>-5,6</b>	<b>307</b>	<b>-4,4</b>	<b>389</b>	<b>-4,4</b>	<b>380.450</b>	<b>-11,1</b>	<b>126.637</b>	<b>-19,3</b>	<b>44.704</b>	<b>-16,4</b>
Ottobre	360	-12,8	96	-19,3	120	-14,9	107.812	-34,9	35.166	-46,0	9.456	-39,4
Novembre	319	-12,6	89	-2,2	117	-8,6	116.375	-9,1	31.699	-24,0	14.987	-10,0
Dicembre	422	8,8	122	9,9	152	10,1	156.263	16,1	59.772	19,5	20.261	-4,5

<sup>1</sup> Variazione rispetto allo stesso periodo dell'anno precedente

Fonte: USTAT, Bellinzona

## Indice nazionale dei prezzi al consumo: valori assoluti

	Genn.	Febb.	Marzo	Aprile	Magg.	Giugno	Luglio	Agosto	Sett.	Ott.	Nov.	Dic.	Media annua
<b>Maggio 1993 = 100</b>													
1993	...	...	...	...	100,0	100,0	99,9	100,4	100,3	100,4	100,3	100,4	99,9
1994	100,5	100,9	100,9	101,0	100,4	100,5	100,5	100,9	100,9	100,9	100,8	100,8	100,8
1995	101,5	102,5	102,5	102,6	102,4	102,6	102,5	102,9	103,0	102,8	102,8	102,8	102,6
1996	103,1	103,3	103,4	103,5	103,2	103,4	103,2	103,5	103,5	103,7	103,5	103,6	103,4
1997	103,9	104,1	<b>104,0</b>										

## Gruppi principali:

Prod. aliment., bev. e tab.	101,2	101,3	101,4										
Indumenti e calzature	100,5	100,5	100,5										
Affitti ed energia	104,1	104,2	103,6										
Arred. dell'abitazione	102,3	102,3	102,2										
Salute	106,3	106,3	106,3										
Trasporti e comunic.	103,2	103,5	103,3										
Tempo libero, svago, form. e cult.	101,7	101,7	101,9										
Altri beni e servizi	109,2	110,0	110,0										

**Dicembre 1982 = 100**

1982	...	...	...	...	...	...	...	...	...	...	...	...	100,0
1983	99,9	100,0	100,2	100,5	100,6	101,0	100,8	101,1	101,2	101,4	102,1	102,1	100,9
1984	102,5	102,9	103,5	103,7	103,5	103,8	103,6	104,0	103,9	104,6	105,1	105,1	103,8
1985	106,1	107,0	107,6	107,5	107,4	107,3	107,1	107,1	107,4	107,7	108,4	108,5	107,4
1986	108,5	108,4	108,6	108,5	108,2	108,2	107,6	107,9	108,0	108,1	108,3	108,5	108,2
1987	109,2	109,5	109,7	109,8	109,2	109,5	109,6	110,0	109,7	110,2	110,6	110,6	109,8
1988	110,9	111,4	111,7	111,9	111,6	111,8	111,5	111,9	112,0	112,1	112,5	112,8	111,8
1989	113,4	113,9	114,2	114,8	114,9	115,1	114,9	115,3	115,8	116,2	117,6	118,4	115,4
1990	119,1	119,5	119,9	120,2	120,7	120,9	121,0	122,3	122,8	123,6	124,7	124,7	121,6
1991	125,7	126,9	126,9	127,2	128,3	128,8	128,9	129,6	129,8	129,9	131,5	131,2	128,7
1992	131,8	132,7	133,1	133,3	133,7	134,2	133,8	134,2	134,3	134,5	135,8	135,7	133,9
1993	136,4	137,2	138,0	138,4	138,5	138,4	138,3	139,0	138,9	139,0	138,9	139,0	138,3
1994	139,2	139,8	139,8	139,8	139,0	139,2	139,2	139,7	139,8	139,7	139,6	139,6	139,5
1995	140,6	141,9	141,9	142,1	141,8	142,1	142,0	142,4	142,6	142,4	142,3	142,3	142,0
1996	142,7	143,0	143,2	143,4	142,8	143,1	142,9	143,3	143,4	143,6	143,3	143,4	143,2
1997	143,9	144,2	<b>144,0</b>										

**Settembre 1977 = 100**

1977	...	...	...	...	...	...	...	...	100,0	100,2	100,1	100,3	...
1980	106,5	106,7	107,0	107,5	108,2	108,5	108,9	109,6	109,7	109,5	110,5	110,9	108,6
1985	132,3	133,4	134,1	134,0	133,9	133,8	133,5	133,5	133,9	134,3	135,2	135,3	133,9
1986	135,2	135,2	135,4	135,3	134,9	134,9	134,2	134,5	134,7	134,7	135,1	135,3	135,0
1987	136,1	136,5	136,7	136,9	136,1	136,6	136,6	137,1	136,8	137,4	137,9	137,9	136,9
1988	138,2	138,9	139,2	139,5	139,2	139,4	139,1	139,6	139,6	139,8	140,3	140,6	139,5
1989	141,4	142,1	142,4	143,2	143,3	143,5	143,2	143,7	144,3	144,9	146,6	147,6	143,9
1990	148,5	149,0	149,5	149,8	150,5	150,8	150,8	152,4	153,2	154,1	155,4	155,4	151,6
1991	156,7	158,3	158,3	158,7	160,0	160,7	160,7	161,5	161,9	162,0	163,9	163,6	160,5
1992	164,3	165,5	166,0	166,2	166,7	167,3	166,8	167,3	167,5	167,7	169,3	169,2	167,0
1993	170,0	171,1	172,0	172,5	172,6	172,6	172,5	173,3	173,2	173,4	173,1	173,4	172,5
1994	173,6	174,3	174,3	174,4	173,3	173,5	173,5	174,2	174,3	174,1	174,1	174,1	174,0
1995	175,3	176,9	177,0	177,1	176,8	177,2	177,0	177,6	177,7	177,6	177,4	177,5	177,1
1996	178,0	178,3	178,6	178,7	178,1	178,4	178,2	178,7	178,8	179,0	178,7	178,9	178,5
1997	179,5	179,8	<b>179,5</b>										

**Settembre 1966 = 100**

1966	...	...	...	...	...	...	...	...	100,0	100,2	101,4	101,9	...
1980	179,6	179,9	180,4	181,3	182,3	183,0	183,6	184,8	184,9	184,5	186,3	187,0	183,1
1985	223,1	224,9	226,2	225,9	225,7	225,6	225,1	225,1	225,8	226,3	227,9	228,1	225,8
1986	228,0	227,9	228,2	228,1	227,4	227,3	226,3	226,7	227,1	227,2	227,7	228,2	227,5
1987	229,5	230,2	230,5	230,8	229,5	230,2	230,3	231,2	230,6	231,6	232,5	232,5	230,8
1988	233,1	234,2	234,8	235,2	234,6	235,0	234,5	235,3	235,3	235,7	236,6	237,0	235,1
1989	238,3	239,5	240,1	241,4	241,6	242,0	241,5	242,3	243,3	244,3	247,1	248,9	242,5
1990	250,4	251,2	252,1	252,6	253,8	254,2	254,3	257,0	258,2	259,8	262,1	262,0	255,6
1991	264,2	266,8	266,8	267,5	269,7	270,8	270,9	272,3	272,9	273,1	276,4	275,7	270,6
1992	277,0	279,0	279,8	280,3	281,0	282,1	281,3	282,0	282,3	282,8	285,5	285,2	281,5
1993	286,6	288,5	290,0	290,9	291,1	291,0	290,8	292,2	292,1	292,3	291,9	292,2	290,8
1994	292,6	293,8	293,8	293,9	292,1	292,6	292,5	293,7	293,8	293,5	293,5	293,5	293,3
1995	295,6	298,2	298,4	298,6	298,1	298,7	298,5	299,4	299,7	299,3	299,1	299,2	298,6
1996	300,0	300,5	301,1	301,4	300,2	300,8	300,4	301,2	301,4	301,8	301,3	301,5	301,0
1997	302,5	303,1	<b>302,6</b>										

## Indice nazionale dei prezzi al consumo: variazioni percentuali

	Genn.	Febb.	Marzo	Aprile	Magg.	Giugno	Luglio	Agosto	Sett.	Ott.	Nov.	Dic.	Media annua
<b>Rispetto al mese precedente</b>													
1981	1,0	1,0	0,7	-0,2	0,9	0,6	0,6	1,5	0,1	-0,3	0,7	-0,0	...
1982	0,5	0,2	0,2	0,6	1,3	0,9	0,4	0,8	0,4	0,2	0,3	-0,3	...
1983	-0,1	0,1	0,2	0,3	0,1	0,4	-0,2	0,3	0,1	0,2	0,6	0,1	...
1984	0,4	0,4	0,7	0,1	-0,2	0,3	-0,2	0,4	-0,1	0,6	0,5	0,0	...
1985	1,0	0,8	0,6	-0,1	-0,1	-0,0	-0,2	0,0	0,3	0,2	0,7	0,1	...
1986	-0,0	-0,0	0,1	-0,1	-0,3	-0,0	-0,5	0,2	0,2	0,0	0,2	0,2	...
1987	0,6	0,3	0,1	0,1	-0,6	0,3	0,0	0,4	-0,2	0,4	0,4	0,0	...
1988	0,3	0,5	0,2	0,2	-0,2	0,2	-0,2	0,3	0,0	0,2	0,4	0,2	...
1989	0,5	0,5	0,3	0,5	0,1	0,2	-0,2	0,3	0,4	0,4	1,2	0,7	...
1990	0,6	0,3	0,3	0,2	0,5	0,1	0,0	1,1	0,5	0,6	0,9	0,0	...
1991	0,8	1,0	0,0	0,2	0,8	0,4	0,0	0,5	0,2	0,1	1,2	-0,2	...
1992	0,5	0,7	0,3	0,2	0,3	0,4	-0,3	0,3	0,1	0,1	1,0	-0,1	...
1993	0,5	0,6	0,5	0,3	0,1	0,0	-0,1	0,5	-0,1	0,1	-0,1	0,1	...
1994	0,1	0,4	0,0	0,1	-0,6	0,2	0,0	0,4	0,0	-0,1	0,0	0,0	...
1995	0,7	0,9	0,1	0,1	-0,2	0,2	-0,1	0,3	0,1	-0,1	-0,1	0,0	...
1996	0,3	0,2	0,2	0,1	-0,4	0,2	-0,1	0,3	0,1	0,2	-0,2	0,1	...
1997	0,3	0,2	<b>-0,1</b>										

## Rispetto allo stesso periodo dell'anno precedente

1981	5,1	6,0	6,3	5,6	6,0	6,3	6,6	7,4	7,5	7,3	7,0	6,6	6,5
1982	6,1	5,3	4,7	5,6	5,9	6,2	6,0	5,2	5,5	6,2	5,8	5,5	5,7
1983	4,8	4,8	4,8	4,5	3,3	2,8	2,2	1,7	1,4	1,4	1,8	2,1	2,9
1984	2,7	2,9	3,4	3,2	2,9	2,8	2,8	2,9	2,7	3,1	3,0	2,9	2,9
1985	3,5	4,0	3,9	3,6	3,8	3,4	3,4	3,0	3,3	3,0	3,1	3,2	3,4
1986	2,2	1,3	0,9	1,0	0,7	0,8	0,5	0,7	0,6	0,4	-0,1	0,0	0,8
1987	0,7	1,0	1,0	1,2	0,9	1,3	1,8	2,0	1,6	2,0	2,1	1,9	1,4
1988	1,6	1,8	1,9	1,9	2,2	2,1	1,8	1,8	2,0	1,8	1,8	1,9	1,9
1989	2,2	2,3	2,3	2,6	3,0	3,0	3,0	3,0	3,4	3,6	4,4	5,0	3,2
1990	5,1	4,9	5,0	4,6	5,1	5,0	5,3	6,1	6,1	6,4	6,1	5,3	5,4
1991	5,5	6,2	5,9	5,9	6,3	6,6	6,6	6,0	5,7	5,1	5,5	5,2	5,9
1992	4,9	4,6	4,9	4,8	4,2	4,2	3,8	3,6	3,5	3,5	3,3	3,4	4,0
1993	3,5	3,4	3,6	3,8	3,6	3,1	3,4	3,6	3,4	3,4	2,2	2,5	3,3
1994	2,1	1,8	1,3	1,0	0,4	0,5	0,6	0,5	0,6	0,4	0,6	0,4	0,9
1995	1,0	1,5	1,6	1,6	2,0	2,1	2,0	2,0	2,0	2,0	1,9	1,9	1,8
1996	1,5	0,8	0,9	0,9	0,7	0,7	0,7	0,6	0,6	0,8	0,7	0,8	0,8
1997	0,8	0,8	<b>0,5</b>										

## Rispetto al mese di dicembre dell'anno precedente

1981	1,0	2,0	2,6	2,4	3,4	4,0	4,6	6,2	6,3	5,9	6,6	6,6	...
1982	0,5	0,7	0,8	1,4	2,7	3,6	4,0	4,8	5,2	5,5	5,8	5,5	...
1983	-0,1	-0,0	0,2	0,5	0,6	1,0	0,8	1,1	1,2	1,4	2,1	2,1	...
1984	0,4	0,7	1,4	1,5	1,3	1,6	1,5	1,8	1,8	2,4	2,9	2,9	...
1985	1,0	1,8	2,4	2,2	2,2	2,1	1,9	1,9	2,2	2,4	3,2	3,2	...
1986	-0,0	-0,1	0,1	0,0	-0,3	-0,3	-0,8	-0,6	-0,4	-0,4	-0,2	0,0	...
1987	0,6	0,9	1,0	1,1	0,6	0,9	0,9	1,3	1,1	1,5	1,9	1,9	...
1988	0,3	0,7	1,0	1,2	0,9	1,1	0,9	1,2	1,2	1,4	1,8	1,9	...
1989	0,5	1,1	1,3	1,9	1,9	2,1	1,9	2,2	2,7	3,1	4,3	5,0	...
1990	0,6	0,9	1,3	1,5	2,0	2,1	2,2	3,2	3,7	4,4	4,3	5,3	...
1991	0,8	1,8	1,8	2,1	2,9	3,4	3,4	3,9	4,1	4,2	5,5	5,2	...
1992	0,5	1,2	1,5	1,6	1,9	2,3	2,0	2,3	2,4	2,5	3,5	3,4	...
1993	0,5	1,2	1,7	2,0	2,1	2,0	2,0	2,5	2,4	2,5	2,4	2,5	...
1994	0,1	0,5	0,5	0,6	0,0	0,1	0,1	0,5	0,5	0,4	0,4	0,4	...
1995	0,7	1,6	1,7	1,8	1,6	1,8	1,7	2,0	2,1	2,0	1,9	1,9	...
1996	0,3	0,4	0,6	0,7	0,4	0,5	0,4	0,7	0,7	0,9	0,7	0,8	...
1997	0,3	0,5	<b>0,4</b>										

## Indici nazionali dei prezzi alla produzione, all'importazione, dell'offerta globale (maggio 1993 = 100) e all'ingrosso (media annua 1963 = 100)

	Genn.	Febb.	Marzo	Aprile	Magg.	Giug.	Luglio	Agosto	Sett.	Ott.	Nov.	Dic.	Media annua
<b>Indice dei prezzi alla produzione</b>													
1993	...	...	...	...	100,0	100,2	100,3	100,1	100,0	99,7	99,3	99,4	...
1994	99,3	99,3	99,4	99,2	99,2	99,5	99,6	99,6	99,6	99,6	99,7	99,5	99,5
1995	99,5	99,6	99,7	99,6	99,4	99,5	99,6	99,3	99,4	99,3	98,9	98,7	99,4
1996	98,7	98,2	98,0	98,1	97,6	97,7	97,6	97,2	97,2	97,1	96,9	96,9	97,6
1997	96,9	<b>96,8</b>											

### Gruppi di prodotti:

agricoltura e selvicoltura	88,1	87,8											
estrazione di sabbia e di ghiaia	98,8	98,8											
arti e mestieri, industria	97,2	97,1											
approvv. di energia elettrica e di gas	103,1	103,1											

### Destinazione:

interno	97,4	97,4											
esportazione	96,1	95,8											

### Genere di prodotti:

materie prime	89,5	89,0											
prodotti semilavorati	95,9	95,8											
beni di consumo	99,3	99,1											
beni d'investimento	99,0	99,0											

### Indice dei prezzi all'importazione

1993	...	...	...	...	100,0	99,5	99,8	100,0	99,9	100,0	99,4	99,2	...
1994	98,8	99,0	99,0	99,0	99,5	99,7	100,1	100,9	100,6	100,4	100,0	100,2	99,8
1995	100,7	101,0	101,1	100,7	100,7	100,2	99,8	99,8	100,2	99,4	98,6	98,2	100,0
1996	97,8	97,5	97,5	97,7	96,9	96,1	95,6	94,9	94,9	95,8	95,1	95,3	96,3
1997	96,0	<b>96,9</b>											

### Gruppi di prodotti:

prodotti agricoli	109,6	116,2											
carburi fossili	92,2	92,2											
arti e mestieri, industria	95,1	95,6											

### Genere di prodotti:

materie prime	112,8	120,8											
prodotti semilavorati	99,5	100,6											
beni di consumo	98,1	98,4											
beni d'investimento	84,2	84,2											

### Indice dei prezzi dell'offerta globale<sup>1</sup>

1993	...	...	...	...	100,0	100,0	100,2	100,1	99,9	99,8	99,3	99,4	...
1994	99,2	99,2	99,3	99,2	99,3	99,5	99,7	100,0	99,9	99,9	99,8	99,7	99,6
1995	99,8	100,0	100,1	100,0	99,8	99,7	99,6	99,4	99,6	99,3	98,8	98,6	99,6
1996	98,5	98,0	97,9	98,0	97,4	97,2	97,0	96,5	96,5	96,8	96,4	96,4	97,2
1997	96,8	<b>96,8</b>											

### Indice nazionale dei prezzi all'ingrosso<sup>2</sup> (media annua 1963 = 100)

1963	99,5	99,8	100,2	100,0	100,4	100,1	99,7	99,4	99,7	100,3	100,3	100,3	100,0
1965	101,5	101,8	101,8	101,4	101,9	102,2	101,6	101,4	101,5	101,8	102,6	102,8	101,9
1970	110,2	110,7	111,5	111,9	112,3	111,9	111,8	111,6	111,8	111,4	112,0	112,2	111,6
1975	152,7	152,2	149,5	149,3	149,0	147,8	147,7	147,9	146,8	146,6	146,2	146,2	148,5
1980	153,0	153,6	155,0	156,0	155,7	155,8	156,2	155,9	155,8	157,0	158,3	158,9	155,9
1985	179,7	180,8	181,0	181,1	180,6	180,2	178,9	177,9	178,6	178,7	178,7	178,3	179,5
1990	181,5	181,9	183,1	183,5	183,3	182,7	182,9	183,8	184,1	183,1	182,2	182,3	182,9
1991	182,9	183,4	182,9	183,4	183,6	183,7	184,0	184,4	183,8	184,2	183,9	183,6	183,6
1992	183,4	183,4	184,1	184,4	184,7	184,3	184,0	183,4	183,5	183,7	183,7	183,6	183,8
1993	183,8	183,8	185,6	184,7	184,5	184,4	184,7	184,6	184,3	183,2	183,2	183,3	184,2
1994	182,9	183,0	183,1	182,9	183,1	183,6	184,0	184,4	184,3	184,2	184,0	183,9	183,6
1995	184,2	184,5	184,7	184,4	184,0	184,0	183,8	183,4	183,8	183,1	182,2	181,8	183,7
1996	181,6	180,8	180,5	180,8	179,6	179,3	179,0	178,0	178,0	178,5	177,7	177,8	179,3
1997	178,2	<b>178,6</b>											

<sup>1</sup> Totale degli indici alla produzione e all'importazione

<sup>2</sup> A partire dal mese di maggio 1993 l'indice dei prezzi all'ingrosso è stato riveduto e sostituito con gli indici dei prezzi alla produzione e all'importazione. La continuità dei risultati dell'indice all'ingrosso è garantita grazie alla concatenazione con il nuovo indice dell'offerta globale.



**Indice dei costi di costruzione di abitazioni**

	Inchiesta 1. aprile <sup>1</sup>				Inchiesta 1. ottobre <sup>1</sup>			
	Indice				Indice			
<b>Città di Berna</b>	Dicembre 1939 = 100	Giugno 1967 = 100	Aprile 1987 = 100	Var. % <sup>2</sup>	Dicembre 1939 = 100	Giugno 1967 = 100	Aprile 1987 = 100	Var. % <sup>2</sup>
1986	835,3	228,9	...	3,0	834,5	228,7	...	1,6
1987 <sup>3</sup>	850,9	233,2	100,0	2,0	857,7	235,1	100,8	2,9
1988	883,2	242,1	103,8	3,8	890,9	244,2	104,7	3,9
1989	919,8	252,1	108,1	4,1	927,5	254,2	109,0	4,1
1990	978,5	268,2	115,0	6,4	980,2	268,6	115,2	5,7
1991	1025,3	281,0	120,5	4,8	1010,9	277,0	118,8	3,1
1992	1.010,9	277,0	118,8	-1,5	989,6	271,2	116,3	-2,1
1993	981,9	269,1	115,4	-2,9	974,3	267,0	114,5	-1,5
1994	996,5	273,1	117,1	1,5	1011,8	277,3	118,9	3,8
1995	1.073,3	294,2	126,1	7,7	...	...	...	...
1996	1.047,8	287,2	123,1	2,4	...	...	...	...
<b>Città di Lucerna</b>	Luglio 1939 = 100	Aprile 1977 = 100	Aprile 1985 = 100	Var. % <sup>2</sup>	Luglio 1939 = 100	Aprile 1977 = 100	Aprile 1985 = 100	Var. % <sup>2</sup>
1986	685,4	140,9	102,7	2,7	687,4	141,3	103,0	2,8
1987	697,9	143,5	104,5	1,8	702,2	144,4	105,2	2,1
1988	719,0	147,8	107,7	3,0	723,8	148,8	108,4	3,0
1989	748,0	153,8	112,0	4,0	757,8	155,8	113,4	4,6
1990	799,8	164,4	119,7	6,9	809,4	166,4	121,1	6,8
1991	841,8	173,1	126,0	5,2	841,6	173,1	126,0	4,0
1992	847,2	174,2	126,8	0,6	822,7	169,2	123,1	-2,2
1993	814,4	167,5	121,9	-3,9	810,7	166,7	121,3	-1,5
1994	815,2	167,7	122,0	0,1	815,6	167,7	122,1	0,6
1995	836,1	171,9	125,1	2,6	834,6	171,6	124,9	2,3
1996	824,6	169,5	123,4	-1,4	817,3	168,0	122,3	-2,1
<b>Città di Zurigo</b>	Luglio 1939 = 100	Aprile 1977 = 100	Ottobre 1988 = 100	Var. % <sup>2</sup>	Luglio 1939 = 100	Aprile 1977 = 100	Ottobre 1988 = 100	Var. % <sup>2</sup>
1986	705,2	136,9	...	3,0	708,4	137,5	...	3,4
1987	718,9	139,6	...	2,0	723,4	140,4	...	2,1
1988 <sup>3</sup>	750,3	145,7	...	4,4	756,7	146,9	100,0	4,6
1989	790,1	153,4	104,4	5,3	802,4	155,8	106,0	6,0
1990	858,5	166,7	113,5	8,6	866,6	168,2	114,5	8,0
1991	911,2	176,9	120,4	6,1	903,0	175,3	119,3	4,2
1992	905,2	175,7	119,6	-0,7	874,2	169,7	115,5	-3,2
1993	863,8	167,7	114,2	-4,6	856,0	166,2	113,1	-2,1
1994	853,1	165,6	112,7	-1,2	856,4	166,3	113,2	0,0
1995	874,2	169,7	115,5	2,5	865,2	168,0	114,3	1,0
1996	861,1	167,2	113,8	-1,5	857,2	166,4	113,3	-0,9
<b>Città di Ginevra</b>	Aprile 1988 = 100	Var. % <sup>2</sup>						
1988	100,0	...						
1989	104,0	4,0						
1990	103,6	-0,4						
1991	99,0	-4,4						
1992	90,8	-8,3						
1993	95,9	5,6						
1994	99,4	3,6						
1995	106,1	6,7						
1996	98,3	-7,3						

Indice costi di costruzione

<sup>1</sup> Prima dell'ultima revisione dell'indice (1987) le inchieste si svolgevano in giugno e in dicembre

<sup>2</sup> Rispetto all'anno precedente

<sup>3</sup> Revisione dell'indice e nuova base

Fonti:

- Città di Berna: Ufficio di statistica della Città di Berna, Berna
- Città di Lucerna: Gebäudeversicherung des Kantons Luzern, Luzern
- Città di Zurigo: Ufficio di statistica della Città di Zurigo, Zurigo
- Città di Ginevra: Ufficio di statistica del Canton Ginevra, Ginevra

## Documenti statistici

**1.**  
**I doppi redditi in Ticino**  
1981, 72 pagine, (esaurito)

**2.**  
**La popolazione residente nei comuni ticinesi**  
1981, 113 pagine, (esaurito)

**3.**  
**I frontalieri nei comuni ticinesi**  
1982, 143 pagine, (esaurito)

**4.**  
**Censimento della popolazione 1980**  
205 pagine, Frs. 10.-

**5.**  
**ESPOP-Ticino 1980-1983**  
1985, 196 pagine, Frs. 15.-

**6.**  
**ESPOP-Ticino 1984**  
1986, 165 pagine, Frs. 10.-

**7.**  
**ESPOP-Ticino 1985**  
1987, 191 pagine, Frs. 10.-

**8.**  
**Statistiche economiche 1985**  
1986, 90 pagine, Frs. 10.-

**9.**  
**Statistiche economiche 1986**  
1987, 103 pagine, Frs. 10.-

**10.**  
**Demografia ticinese 1986**  
1987, 173 pagine, Frs. 10.-

**11.**  
**Statistiche economiche 1987**  
1987, 103 pagine, Frs. 10.-

**12.**  
**Statistiche economiche 1988**  
1988 101 pagine, (esaurito)

**13.**  
**Demografia ticinese 1987**  
1989, 157 pagine, (esaurito)

**14.**  
**Trasporti collettivi nel 1986/87**  
1989, 73 pagine, (esaurito)

**15.**  
**Censimento dei trasporti collettivi nel 1987/88**  
1989, 79 pagine, Frs. 10.-

**16.**  
**Tariffe dei trasporti collettivi**  
1989, 62 pagine, Frs. 10.-

**17.**  
**Statistiche economiche 1989**  
1990, 142 pagine, (esaurito)

**18.**  
**Censimento viticolo 1988**  
1989, 123 pagine, Frs. 10.-

**19.**  
**Statistiche economiche 1990**  
1990, 140 pagine, (esaurito)

**20.**  
**Trasporti collettivi nel 1988/89**  
1990, 85 pagine, (esaurito)

**21.**  
**Demografia ticinese 1989**  
1991, 148 pagine, (esaurito)

**22.**  
**Il frontalierato nel 1990**  
1991, 165 pagine, Frs. 15.-

**23.**  
**Mercato immobiliare 1990**  
1991, 130 pagine, Frs. 15.-

**24.**  
**Elezioni cantonali 1991**  
1991, 273 pagine, Frs. 20.-

**25.**  
**Trasporti collettivi nel 1989/90**  
1992, 88 pagine, Frs. 15.-

**26.**  
**Censimento raccolta rifiuti 1990**  
1992, 203 pagine, Frs. 20.-

**27.**  
**Il frontalierato nel 1991**  
1992, 179 pagine, Frs. 15.-

**28.**  
**Microcensimento dei trasporti 1989**  
1992, 89 pagine, Frs. 15.-

**29.**  
**Demografia ticinese 1990**  
1992, 162 pagine, Frs. 15.-

**30.**  
**La popolazione del censimento 1990**  
1992, 110 pagine, Frs. 15.-

**31.**  
**Elezioni federali 1991**  
1992, 150 pagine, Frs. 15.-

**32.**  
**Censimento raccolta rifiuti 1991-92**  
1993, 132 pagine, Frs. 20.-

**33.**  
**Le popolazioni: definizioni per l'uso**  
1993, ca. 200 pagine, Frs. 20.-

**34.**  
**Il frontalierato nel 1993**  
1993, 147 pagine, Frs. 20.-

**35.**  
**Edifici e abitazioni 1990**  
1993, 229 pagine, Frs. 20.-

**36.**  
**Il pendolarismo nel 1990**  
1994, 199 pagine, Frs. 20.-

**37.**  
**Il frontalierato nel 1994**  
1995, 137 pagine, Frs. 20.-

**38.**  
**Le votazioni federali in Ticino dal 1848**  
1995, 204 pagine, Frs. 20.-

**39.**  
**Conto sanitario 1993**  
1995, 73 pagine, Frs. 20.-

**40.**  
**Censimento raccolta rifiuti 1993-94**  
1995, 142 pagine, Frs. 20.-

## Aspetti statistici

**1.**  
**Comportamento linguistico e riuscita scolastica**  
1979, 54 pagine, (esaurito)

**2.**  
**Giovani e religione nel Cantone Ticino**  
1984, 100 pagine, Frs. 5.-

**3.**  
**Analisi ecologica del comportamento elettorale**  
1986, 185 pagine, (esaurito)

**4.**  
**Analisi del voto del 5 aprile 1987**  
1988, 118 pagine, Frs. 10.-

**5.**  
**Le famiglie monoparentali**  
1989, 137 pagine, (esaurito)

**6.**  
**Doppi redditi in Ticino**  
1989, 77 pagine, (esaurito)

**7.**  
**Genitori e aspettative scolastiche**  
1993, 107 pagine, Frs. 20.-

**8.**  
**Indici e finanze comunali**  
1993, 95 pagine, (esaurito)

**9.**  
**Plurilinguismo nella Svizzera italiana**  
1994, 156 pagine, Frs. 20.-

**10.**  
**Gli attivi in Ticino 1970-1990**  
1995, 151 pagine, Frs. 20.-

**11.**  
**Frontalierato: problema o opportunità?**  
1996, 137 pagine, Frs. 20.-

### Ufficio di statistica

Stabile Torretta  
6500 Bellinzona  
Tel. 091 804.42.25/26  
Fax 091 804.44.25

Ufficio  
di statistica

