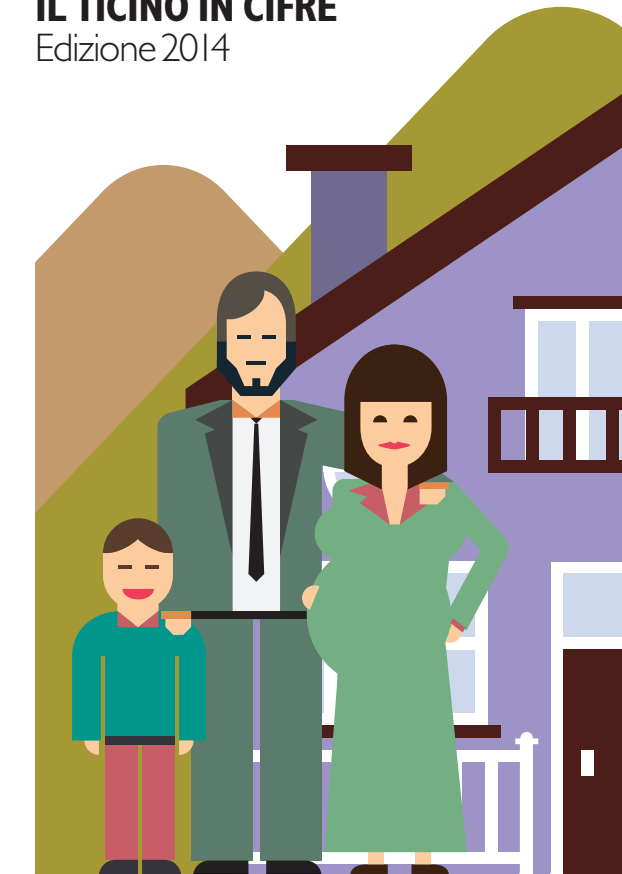


IL TICINO IN CIFRE

Edizione 2014



Note

- Stato dei comuni al 21.11.2010. (Medeglia, aggregato a Monteceneri, è quindi incluso nel distretto di Lugano).
- Superficie: stato al 1.1.2009.
- Popolazione residente permanente al 31.12. (fonte: STATPOP).
- Coniugati: coniugati, in unione domestica registrata; Divorziati: divorziati, non coniugati (annullamento dell'ultimo matrimonio o dichiarazione di scomparsa dell'ultimo coniuge), unione domestica sciolta giudizialmente; Vedovi: vedovi, unione domestica sciolta per decesso.
- Popolazione residente permanente di 15 e più anni in economie domestiche, al 31.12. (fonte: RS). Data la natura campionaria dell'indagine, i dati riportati sono delle stime e sono quindi soggetti a un margine d'errore che aumenta più è fine il grado di dettaglio considerato. Romancio: la numerosità del campione non permette di pubblicare i dati relativi ai distretti.
- Dati riferiti alla popolazione residente permanente (fonte: STATPOP).
- Escluse le divergenze statistiche, dati Svizzera: sono considerati solo i movimenti internazionali; dati Ticino: sono considerati solo i movimenti internazionali e intercantonali; dati relativi ai distretti: sono considerati anche i movimenti intercomunali esteri ai distretti.
- Naturalizzazioni ordinarie e agevolate, reintegrazioni, accertamenti della nazionalità svizzera, adozioni.
- Fonte: Statistica strutturale delle imprese 2011 (STATENT). Versione dei dati 15.11.2013.
- Addetti a tempo pieno e addetti a tempo parziale.
- Attività di organizzazioni associative, riparazione di computer e di beni per uso personale e per la casa e altre attività di servizi personali.
- Un'ora e più la settimana contro remunerazione o collabora nell'azienda di famiglia senza ricevere una retribuzione (fonte: RS).
- Personale attivo sul totale della popolazione residente permanente al 31.12.
- Nel totale cantonale sono comprese delle unità che non possono essere attribuite ai distretti.
- Dati per distretto: senza i lavori non ripartibili geograficamente (p. es. strade nazionali).
- Alberghi e case di cura aperti.
- Media annua. Il totale cantonale può differire dalla somma dei distretti per arrotondamenti dei dati.
- (Pernotteamenti x 100) / (Letti negli stabilimenti aperti x Giorni di apertura).
- Popolazione residente permanente al 31.12. dell'anno precedente.
- Dati Ticino e distretti: allievi e studenti residenti in Ticino che frequentano le scuole situate in Ticino.
- Dati secondo la statistica di affiliazione della FMH, stato alla fine dell'anno. Inclusi i medici ospedalieri con studio privato; esclusi i medici non più attivi e gli assistenti.
- Dati 2009: popolazione residente media (fonte: ESPOP); dal 2010: popolazione residente permanente al 31.12. (fonte: STATPOP).
- Ente ospedaliero cantonale.
- Unità fisiche, indipendentemente dal grado di occupazione. Sono esclusi i docenti cantonali e il personale avventizio impiegato in base al "Regolamento sul personale ausiliario".
- Docenti delle scuole pubbliche, nominati e incaricati, nei vari anni scolastici. Fino al 2009 inclusa l'Alta scuola pedagogica.
- Dati soggetti a revisioni periodiche.
- Fonte: STATIMP.
- Salari mensili lordi standardizzati, ossia equivalenti al tempo pieno (basati su 4 1/3 settimane di 40 ore). Fonte: RSS, settore privato e settore pubblico (Confederazione); rilevazione biennale.
- Dicembre 2005 = 100.
- Totale dell'indice dei prezzi alla produzione (per il 65,8169%) e all'importazione (per il 34,1831%).
- Mese di ottobre; base ottobre 2010 = 100.
- Esclusi i metalli e le pietre preziose come pure gli oggetti d'arte e d'antichità.
- In senso stretto (esclusi gli uffici di incasso e le rappresentanze in Svizzera e all'estero).
- Entrate a pagamento.
- ... Dato non disponibile o senza senso.
- p Dato provvisorio.
- r Dato corretto/rivisto.
- () Dato non pubblicato per insufficiente attendibilità statistica.
- (cifra) Affidabilità statistica del dato relativa.
- Ass. Valori assoluti.
- % Valori percentuali.

INDUSTRIA E SERVIZI	2009	2010	2011	2012
Indici (media annua, 2010 = 100)				
Indice della produzione	Svizzera 93,3	100,0	102,7	105,1
Indice dell'afflusso di ordinaz.	Svizzera 84,2	100,0	100,8	98,7
Commercio estero ³²				
Importazioni (in mio di fr.)	Ticino 8.637'	10.086	8.099'	7.968
	Svizzera 160.187	173.991	174.388	176.781
Esportazioni (in mio di fr.)	Ticino 6.668'	7.012'	7.460	6.391
	Svizzera 180.534	193.480	197.907	200.612
Importazioni (1.000 tonnellate)	Ticino 2.880	3.039	3.033	2.997
	Svizzera 48.245	50.769	51.571	50.883
Esportazioni (1.000 tonnellate)	Ticino 519	611	601	551
	Svizzera 14.893	15.868	17.174	16.867
ENERGIA				
Consumo di energia elettrica in GWh	Ticino 2.773	2.963	2.853	2.862
	Svizzera 57.494	59.785	58.599	58.973
Consumo pro capite ²² di energia elettrica in kWh	Ticino 8.312	8.878	8.467	8.377
	Svizzera 7.370	7.596	7.367	7.336
BANCHE				
Sportelli ³³	Ticino 188	182	175	165
	Svizzera 2.557	2.561	2.526	2.505
Abitanti per sportello ^{22, 33}	Ticino 1.774'	1.834	1.925	2.071
	Svizzera 3.051	3.073	3.149	3.209
Risparmio bancario totale (in mio di fr.)	Ticino 14.316	15.101	15.697	16.774
	Svizzera 394.198	423.340	453.707	491.531
Risparmio bancario pro capite ²² (in fr.)	Ticino 42.918	45.246	46.587'	49.097
	Svizzera 50.530	53.791	57.037	61.143
Investimenti ipotecari (in mio di fr.)	Ticino 33.670	35.456	37.540	39.462
	Svizzera 723.571	756.965	796.703	833.707
Investimenti ipotecari pro capite ²² (in fr.)	Ticino 100.939	106.234	111.414'	115.503
	Svizzera 92.750	96.182	100.155	103.707
CULTURA				
Poltrone nelle sale cinematografiche	Ticino 4.899	4.899	4.839	4.839
	Svizzera 110.911	110.420	106.642	103.717
Film in 1a visione usciti nelle sale cinematografiche	Ticino 136	132	142	138
	Svizzera 410	418	404	414
Spettatori nelle sale cinematografiche (in 1.000) ³⁴	Ticino 509,5	513,8	447,4	436,3
	Svizzera 15.250,6	14.763,9	14.896,0	15.529,3

Cantone e Confederazione

LAVORO E REDDITO	2009	2010	2011	2012
Addetti nei settori secondario e terziario ^{26, 27}				
Totale	Ticino 174.775	176.412	178.404	181.217
	Svizzera 3.978.371	4.002.967	4.041.408	4.116.132
Uomini	Ticino 101.231	102.175	103.447	104.784
	Svizzera 2.231.973	2.240.457	2.258.406	2.293.420
Donne	Ticino 73.544	74.237	74.957	76.433
	Svizzera 1.746.398	1.762.510	1.783.001	1.822.713
Tempo pieno	Ticino 131.388	132.421	134.958	135.054
	Svizzera 2.734.388	2.745.844	2.778.452	2.810.264
Tempo parziale	Ticino 43.387	43.991	43.445	46.163
	Svizzera 1.243.983	1.257.123	1.262.956	1.305.868
Frontalieri di naz. straniera, III trim. ²⁶				
Totale	Ticino 45.554	47.676	51.562'	56.678
	Svizzera 220.455	233.112	249.616'	268.524
Salari mensili lordi (mediana, III trim.) ²⁸				
Totale	Ticino ...	5.076
	Svizzera ...	5.979
Donne	Ticino ...	4.311
	Svizzera ...	5.221
Uomini	Ticino ...	5.475
	Svizzera ...	6.397
PREZZI				
Indice naz. dei prezzi al consumo ²⁹	103,2	103,9	104,1	103,4
Gennaio	102,5	103,5	103,8	103,0
Febbraio	102,7	103,7	104,2	103,3
Marzo	102,4	103,8	104,9	103,9
Aprile	103,3	104,7	105,0	103,9
Maggio	103,5	104,6	105,0	103,9
Giugno	103,6	104,2	104,7	103,6
Luglio	103,0	103,4	103,9	103,1
Agosto	103,1	103,4	103,6	103,1
Settembre	103,1	103,4	103,9	103,4
Ottobre	103,7	103,9	103,8	103,6
Novembre	103,9	104,2	103,6	103,2
Dicembre	103,6	104,2	103,4	103,0
Indice dell'offerta globale (mag. 2003 = 100) ³⁰				
	Svizzera 106,6	106,9	105,9	104,8
Indice dei prezzi delle costruzioni ³¹				
Ticino	97,9	100,0	101,0	102,1
Svizzera	99,2	100,0	102,1	102,4

Cantone

SALUTE	2009	2010	2011	2012
Medici ²¹	643	649	655	686
Medici dentisti	206	211	217	221
Farmacie	186	189	192	190
Medici per 100.000 abitanti ²²	192,7	194,5	194,4	200,8
Medici dentisti per 100.000 abitanti ²²	61,7	63,2	64,4	64,7
Posti letto negli ospedali (EOC) ²³	890	861	864	860
Pazienti degenti dimessi (ospedali EOC) ²³	37.081	35.453'	36.326'	35.484
Giornate di cura (ospedali EOC) ²³	298.589	290.743	297.037	298.807
AMMINISTRAZIONE E FINANZE PUBBLICHE				
Personale dello Stato				
Impiegati ²⁴	4.691	4.748	4.809	4.808
Docenti ²⁵	5.126	5.102	5.197	5.251
Consuntivo dello Stato (in mio di fr.)				
Conto di gestione corrente				
Totale spese correnti	3.021	3.112	3.204	3.347
Uscite correnti	2.675	2.748	2.823	2.963
Ammortamenti amministrativi	167	179	189	186
Addebiti interni	179	185	192	198
Totale ricavi correnti	3.030	3.097	3.220	3.249
Entrate correnti	2.851	2.912	3.028	3.051
Accrediti interni	179	185	192	198
Avanzo (+)/disavanzo (-) d'esercizio	9	-15	16	-98
Conto degli investimenti				
Onere netto per investimenti	-198	-231	-243	-179
Uscite per investimenti	352	340	358	279
Entrate per investimenti	154	109	115	100
Conto di chiusura				
Onere netto per investimenti	-198	-231	-243	-179
Autofinanziamento	176	164	205	88
Ammortamenti amministrativi	167	179	189	186
Avanzo (+)/disavanzo (-) d'esercizio	9	-15	16	-98
Avanzo (+)/disavanzo (-) totale	-22	-67	-38	-91
Debito pubblico pro capite ²² (in fr.)	3.734	3.935	4.004'	4.275
Ricavi correnti da imposte (in mio di fr.)				
Reddito e sostanza	900	899	1.000	1.036
Utile e capitale	366	362	346	331
Reddito e sostanza (maggior val. immob.)	77	82	87	88
Movimenti in capitale	116	114	117	139
Successione e donazione	34	67	59	65
Possesso e dispendio	124	127	130	134

Ufficio di statistica
Via Bellinzona 31
CH - 6512 Giubiasco
+41 (0)91 814 50 11
dfe-ustat@ti.ch
www.ti.ch/ustat

Publicazione a cura del
Centro di informazione
e documentazione statistica
+41 (0)91 814 50 16
dfe-ustat.cids@ti.ch
www.ti.ch/cids

Stampato su Carta certificata FSC
con il sostegno di BancaStato



La mia banca
ci puoi contare!

Sede Centrale
Viale H. Guisan 5
Casella Postale
CH - 6501 Bellinzona

lineaDIRETTA
Tel 091 803 71 11
Fax 091 803 71 70
lineadiretta@bancastato.ch
www.bancastato.ch

la mia banca
 BancaStato
BANCA DELLO STATO DEL CANTONE TICINO

