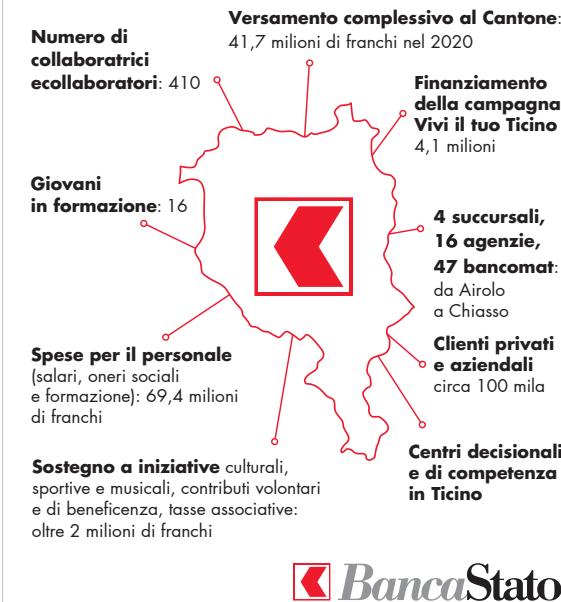


Immagine in prima pagina tratta dall'infografico di copertina dell'*Annuario statistico ticinese 2022*: "Persone di 15 e più anni che hanno letto libri nei dodici mesi precedenti l'indagine (in valori percentuali), secondo il sesso e la frequenza, per regione linguistica, in Svizzera, 2019".

Stampato su Carta certificata FSC con il sostegno di BancaStato, da Tipografia Poncioni SA

BancaStato è la Banca dei ticinesi che sostiene concretamente lo sviluppo economico del Cantone da oltre 100 anni



SALUTE	2017	2018	2019	2020
Medici ²⁵	789	806	831	871
Medici dentisti	237	237
Farmacie	197	198	203	203
Medici per 100.000 abitanti ³	223,1	228,1	236,4	248,2
Posti letto negli istituti ospedalieri ²⁶	1.956	1.846	1.841	1.850
Pazienti usciti dagli istituti ospedalieri ²⁷	63.744	61.900	61.560	55.157
Giornate di cura negli istituti ospedalieri ^{27, 28}	559.737	533.679	528.998	472.876

FINANZE PUBBLICHE²⁹

Conti di chiusura dello Stato (in mio di fr.)

Conto economico	2017	2018	2019	2020
Totale spese	3.635	3.678	3.765	3.948
Uscite correnti	3.091	3.123	3.200	3.372
Ammortam., rettifiche di valore, versam. a fondi	206	202	212	224
Altre poste straord., versam. a capitale proprio	2	0	0	0
Riversamenti contributi da terzi	133	149	147	147
Addebiti interni	203	205	204	204
Totale ricavi	3.715	3.816	3.825	3.783
Entrate correnti	3.370	3.455	3.470	3.419
Sciogl'im., rettifiche di valore, prelievi da fondi	8	7	4	13
Altre poste straord., prelievi da capitale proprio	1	0	0	0
Contributi da riversare	133	149	147	147
Accrediti interni	203	205	204	204
Avanzo (+) / disavanzo (-) d'esercizio	80	137	60	-165

Conto degli investimenti	2017	2018	2019	2020
Investimenti netti	235	292	270	252
Uscite per investimenti	352	421	390	371
Entrate per investimenti	118	129	120	119

Conto di chiusura	2017	2018	2019	2020
Investimenti netti	235	292	270	252
Autofinanziamento	279	332	269	49
Ammortamenti ordinari beni amministrativi	185	183	193	192
Ammortamenti straordinari	-	-	-	-
Vers./prel. fondi, finanz. speciali, capitale proprio	14	11	16	22
Avanzo (+) / disavanzo (-) d'esercizio	80	137	60	-165
Avanzo (+) / disavanzo (-) totale	45	40	-1	-203

Debito pubblico pro capite ³ (in fr.)	2017	2018	2019	2020
Debito pubblico pro capite ³ (in fr.)	5.392	5.317	5.344	5.994
Ricavi fiscali (in mio di fr.)	1.949	2.027	2.023	1.910
Imposte dirette delle persone fisiche	1.198	1.269	1.313	1.223
Imposte dirette delle persone giuridiche	309	313	263	256
Altre imposte dirette	302	303	309	293
Imposte sul possesso e sulla spesa	141	142	137	139

LAVORO E REDDITO	2017	2018	2019	2020
Addetti secondario e terz., III trim. (in 1.000)^{30, 31}				
Totale	Ticino 226,5	227,7	232,0	228,4
	Svizzera 4.989,6	5.076,3	5.158,7	5.138,0
Uomini	Ticino 124,9	128,1	128,8	129,0
	Svizzera 2.684,4	2.736,3	2.777,7	2.773,9
Donne	Ticino 101,6	99,6	103,2	99,4
	Svizzera 2.305,3	2.340,1	2.381,0	2.364,1
Tempo pieno	Ticino 155,1	154,8	154,1	152,2
	Svizzera 3.009,8	3.061,6	3.092,4	3.088,5
Tempo parziale	Ticino 71,4	72,9	77,9	76,2
	Svizzera 1.979,8	2.014,7	2.066,4	2.049,5

Frontalieri (stranieri), III trim. (in 1.000) ^{30, 32}	2017	2018	2019	2020
Totale	Ticino 68,2	68,3	71,6	71,5
	Svizzera 321,9	327,2	338,7	342,1

Salari mensili lordi (mediana, in fr.) ³³	2017	2018	2019	2020
Totale	Ticino ...	5.163	...	5.203
	Svizzera ...	6.248	...	6.361
Uomini	Ticino ...	5.491	...	5.482
	Svizzera ...	6.600	...	6.705
Donne	Ticino ...	4.541	...	4.718
	Svizzera ...	5.651	...	5.779

PREZZI

Indice nazionale dei prezzi al consumo ³⁴	2017	2018	2019	2020
Gennaio	99,9	100,8	101,2	100,4
Febbraio	99,1	99,8	100,4	100,6
Marzo	99,6	100,2	100,8	100,7
Aprile	99,8	100,6	101,3	100,8
Maggio	100,0	100,8	101,5	100,4
Giugno	100,2	101,2	101,8	100,5
Luglio	100,0	101,2	101,8	100,5
Luglio	99,7	101,0	101,3	100,3
Agosto	99,8	100,9	101,3	100,4
Settembre	100,0	101,0	101,2	100,3
Ottobre	100,1	101,2	100,9	100,3
Novembre	100,0	100,9	100,8	100,1
Dicembre	100,0	100,7	100,8	100,0

Indice dell'offerta globale ^{34, 35}	2017	2018	2019	2020
Totale	Svizzera 102,1	104,6	103,2	100,2

Indice dei prezzi delle costruzioni ³⁶	2017	2018	2019	2020
Totale	Ticino 98,2	98,4	99,4	100,0
	Svizzera 98,9	99,6	100,0	100,0

INDUSTRIA E SERVIZI	2017	2018	2019	2020
Indici nel settore secondario^{30, 37}				
Indice della produzione	Svizzera 105,3	110,4	114,2	110,5
Indice delle cifre d'affari	Svizzera 102,5	108,5	111,0	105,2
Commercio estero³⁸				
Importazioni (in mio di fr.)	Ticino 8.920	12.864	14.776	9.076
	Svizzera 185.774	201.849	205.150	182.312
Esportazioni (in mio di fr.)	Ticino 6.112	6.683	6.063	5.652
	Svizzera 220.582	233.224	242.344	225.291
Importazioni (in 1.000 tonnellate)	Ticino 2.960	2.973	2.819	2.413
	Svizzera 52.319	50.725	50.817	47.822
Esportazioni (in 1.000 tonnellate)	Ticino 1.092	1.109	988	972
	Svizzera 20.356	20.279	20.025	18.234

ENERGIA

Consumo di energia in GWh ³⁹	2017	2018	2019	2020
Totale	Ticino 9.436	9.137	9.025	8.692
	Svizzera 236.722	231.433	232.241	207.611
Consumo di energia pro capite ³ (in kWh) ³⁹	Ticino 26.677	25.858	25.677	24.764
	Svizzera 27.902	27.086	26.986	23.945

BANCHE

Sportelli	2017	2018	2019	2020
Totale	Ticino 184	179	177	174
	Svizzera 3.168	3.087	3.010	2.908
Abitanti per sportello ³	Ticino 1.922	1.974	1.986	2.017
	Svizzera 2.678	2.768	2.859	2.982

Risparmio bancario (in mio di fr.)	2017	2018	2019	2020
Totale	Ticino 19.286	18.704	18.427	16.353
	Svizzera 498.248	494.709	476.629	418.255
Risparmio bancario pro capite ³ (in fr.)	Ticino 54.525	52.934	52.425	46.591
	Svizzera 58.727	57.898	55.383	48.240
Investimenti ipotecari (in mio di fr.)	Ticino 48.082	49.315	50.684	52.095
	Svizzera 973.735	1.009.156	1.041.571	1.074.190
Investimenti ipotecari pro capite ³ (in fr.)	Ticino 135.936	139.568	144.197	148.424
	Svizzera 114.771	118.106	121.028	123.893

CULTURA

Poltrene nelle sale cinematografiche	2017	2018	2019	2020
Totale	Ticino 4.226	4.177	4.109	4.149
	Svizzera 102.483	104.935	101.173	99.443
Film in 1a visione usciti nelle sale cinematografiche	Ticino 156	161	181	63
	Svizzera 531	506	499	283
Spettatori nelle sale cinematografiche (in 1.000) ⁴⁰	Ticino 314,5	301,2	331,5	94,7
	Svizzera 13.532,6	11.740,4	12.506,1	4.348,6

Note

- Fonte: AREA.
- Superficie: stato al 18.04.2021.
- Pop. res. perm. al 31.12. (fonte: STATPOP).
- Coniugati: coniugati, in unione domestica registrata; Divorziati: divorziati, non coniugati (annullamento dell'ultimo matrimonio o dichiarazione di scomparsa dell'ultimo coniuge), unione domestica sciolta giudizialmente; Vedovi: vedovi, unione domestica sciolta per decesso.
- Pop. res. perm. di 15 e più anni in economie domestiche, al 31.12. (fonte: RS).
- I dati RS (indagine campionaria) sono stimati e soggetti a un margine d'errore che aumenta più è fine il grado di dettaglio considerato.
- Dati riferiti alla pop. res. perm. (fonte: STATPOP).
- Dati Svizzera: sono considerati solo i movimenti internazionali. Dati Ticino: sono considerati i movimenti internazionali e intercantionali; dati distretti: sono considerati anche i movimenti intercomunali esterni ai distretti.
- Stranieri che da "non permanenti" diventano "permanent" (Ticino: 1.268).
- Naturalizzazioni ordinarie e agevolate, reintegrazioni, accertamenti della nazionalità svizzera, adozioni.
- Fonte: STATENT. Versione dei dati 25.11.2021.
- Addetti a tempo pieno e addetti a tempo parziale.
- Attività di organizzazioni associative, riparazione di computer e di beni per uso personale e per la casa e altre attività di servizi personali.
- Persone che lavorano almeno un'ora alla settimana dietro compenso o che collaborano nell'azienda familiare senza retribuzione.
- Persone attive sul totale della popolazione residente permanente al 31.12.
- Nel totale cantonale sono comprese le unità che non possono essere attribuite ai distretti. Fonte: Rilevazione delle strutture agricole.
- Dati per distretto: senza i lavori non ripartibili geograficamente (p. es. strade nazionali).
- Alberghi e case di cura aperti.
- Media annua. Il totale cantonale può differire dalla somma dei distretti per arrotondamento dei dati.
- (Pernottamenti x 100) / (Letti negli stabilimenti aperti x Giorni di apertura).
- Popolazione residente permanente al 31.12. dell'anno precedente (fonte: STATPOP).
- Avvertenza: eventuali versioni dei dati più recenti in: www.ti.ch/ustat.
- Dati Svizzera e Ticino: tutti gli allievi e studenti che frequentano le scuole situate in Svizzera rispettivamente in Ticino (incl. programma estero); dati distretti: solo gli allievi e studenti residenti nei distretti che frequentano le scuole situate in Ticino.
- Domiciliati in Ticino al momento dell'ottenimento del titolo di accesso agli studi universitari.
- Dati secondo la statistica di affiliazione della FMH, stato alla fine dell'anno. Inclusi i medici ospedalieri con studio privato, esclusi i medici non più attivi e gli assistenti.
- Letti in esercizio; senza culle per neonati sani e Reparti acuti di minore intensità (RAMI).
- Dato della Statistica medica, senza neonati e RAMI. Compresi pazienti non domiciliati in Ticino.
- Sono considerate tutte le giornate di tutti i casi.
- Secondo il modello contabile MCA2; eventuali differenze tra le somme dei valori e i totali presentati sono dovute ad arrotondamenti.
- Dati soggetti a revisioni periodiche.
- Fonte: STATIMP. Stato della banca dati: 24.02.2022.
- Fonte: STAF. Stato della banca dati: 22.02.2022.
- Salari mensili lordi standardizzati nel settore privato, ossia equivalenti al tempo pieno (basati su 4 1/3 settimane di 40 ore). Fonte: RSS; rilevazione biennale.
- Dicembre 2020 = 100.
- Totale dell'indice dei prezzi alla produzione (per il 67,0869%) e all'importazione (per il 32,9131%).
- Mese di ottobre; base ottobre 2020 = 100.
- Corretti per gli effetti di calendario (media annua, 2015 = 100).
- Esclusi metalli preziosi, pietre preziose, oggetti d'arte e antichità.
- Svizzera: stato a luglio 2021.
- Entrate a pagamento.
- Valore uguale a zero.
- ... Dato non disponibile o senza senso.
- () Dato non pubblicato per insufficiente attendibilità statistica.
- (cifra) Affidabilità statistica del dato relativa.
- ^P Dato provvisorio.
- Ass. Valori assoluti.
- % Valori percentuali.

IL TICINO IN CIFRE
Edizione 2022



Svizzera, Ticino e distretti



TERRITORIO E AMBIENTE		Svizzera	Ticino	Mendrisio	Lugano	Locarno	V. Maggia	Bellinzona	Riviera	Blenio	Leventina
Superficie totale (km²) ¹	2013/18	41.290,70	2.812,30	100,81	308,05	550,44	569,37	226,42	145,69	360,72	479,39
Utilizzazione del suolo (%)											
Superfici boscate		31,8	52,0	60,0	66,1	61,6	49,4	68,5	59,3	39,5	40,2
Superfici agricole		35,2	12,3	17,4	11,8	7,9	7,6	12,2	8,1	20,6	19,2
Superfici d'insediamento		7,9	5,9	21,5	17,3	5,8	1,3	10,1	4,8	1,9	3,1
Superfici improduttive		25,1	29,8	1,1	4,9	24,7	41,7	9,1	27,8	38,0	37,5
Densità della popolazione (ab./km²) ^{2,3}	2020	209,98	124,81	495,97	488,93	115,84	10,45	247,01	71,05	15,69	18,41
Numero di comuni	04.2022	2.146	106	11	47	19	8	6	2	3	10

POPOLAZIONE

Popolazione (totale in ass. e struttura in %)		Svizzera	Ticino	Mendrisio	Lugano	Locarno	V. Maggia	Bellinzona	Riviera	Blenio	Leventina
Totale ³	2020	8.670.300	350.986	49.969	150.556	63.774	5.952	55.906	10.346	5.656	8.827
Sesso ³											
Uomini	2020	49,6	48,7	48,7	48,5	48,0	49,7	48,8	50,9	50,2	50,9
Donne		50,4	51,3	51,3	51,5	52,0	50,3	51,2	49,1	49,8	49,1
Nazionalità ³	2020	74,5	72,4	75,3	68,5	75,4	89,5	73,8	67,8	90,3	74,6
Stranieri		25,5	27,6	24,7	31,5	24,6	10,5	26,2	32,2	9,7	25,4
Classe d'età ³	2020	19,9	17,8	17,2	18,1	16,3	18,0	19,4	19,5	17,5	16,0
0-19 anni		61,3	59,1	58,6	60,0	57,0	58,0	60,3	58,8	56,2	57,4
20-64 anni		18,8	23,1	24,3	21,9	26,8	24,0	20,3	21,7	26,3	26,6
65 anni e più		45,0	42,7	42,0	43,5	40,8	42,6	43,8	42,7	41,5	40,0
Stato civile ^{3,4}	2020	41,6	42,3	42,8	42,1	42,1	42,0	42,1	41,0	45,1	44,2
Coniugati		4,7	6,1	6,5	5,7	6,5	6,4	5,6	7,6	6,1	7,4
Vedovi		8,7	9,0	8,7	8,7	10,6	9,0	8,5	8,7	7,4	8,4
Divorziati		6,1	88,6	93,2	89,0	81,5	91,2	90,6	88,7	90,4	91,1
Prima lingua principale ^{5,6}	2019	61,5	4,4	1,9	3,6	10,8	(4,4)	2,3	(1,4)	(5,9)	(1,8)
Italiano		21,3	1,1	(0,8)	1,1	1,7	()	(0,7)	()	()	()
Tedesco		11,2	5,9	4,0	6,3	6,0	(3,0)	6,4	(9,3)	(2,4)	(6,8)
Francese		34,4	62,8	71,1	60,8	58,8	65,0	63,0	64,8	65,6	71,4
Altre		22,5	3,9	2,4	4,0	(7,0)	5,1	()	(0,6)	(2,6)	1,1
Religione ^{5,6}	2019	43,0	33,3	26,4	35,2	34,2	29,9	34,4	34,7	31,8	27,4
Cattolica											
Protestante											
Altre o senza											

Movimento naturale ⁷		Svizzera	Ticino	Mendrisio	Lugano	Locarno	V. Maggia	Bellinzona	Riviera	Blenio	Leventina
Nati vivi	2020	85.914	2.506	308	1.036	436	44	495	76	51	60
Decessi		76.195	4.067	633	1.621	832	78	587	106	85	125

Movimento migratorio ^{7,8}		Svizzera	Ticino	Mendrisio	Lugano	Locarno	V. Maggia	Bellinzona	Riviera	Blenio	Leventina
Arrivi (compresi i cambiamenti del tipo di popolazione ⁹)	2020	163.180	8.819	1.904	5.758	2.401	235	2.162	518	238	406
Partenze		109.376	7.632	1.911	5.117	2.094	211	1.928	439	211	524
Acquisizioni della nazionalità svizzera ¹⁰		34.141	1.584	172	841	232	14	239	48	8	30

Economie domestiche (totale in ass. e struttura in %) ⁶		Svizzera	Ticino	Mendrisio	Lugano	Locarno	V. Maggia	Bellinzona	Riviera	Blenio	Leventina
Totale	2019	3.804.777	163.660	24.483	69.403	31.660	2.459	24.832	4.505	2.608	3.709
Con una persona		36,0	39,9	39,5	39,7	42,8	38,3	38,2	33,8	41,7	40,4
Coppie sposate e consensuali senza figli		27,2	23,4	22,6	23,2	24,3	23,1	23,2	23,4	20,0	25,8
Coppie sposate e consensuali con figli		27,3	26,5	27,3	26,6	23,4	30,4	28,7	34,5	20,7	23,2
Altro		9,5	10,2	10,6	10,5	9,6	(8,3)	9,7	11,7	(9,6)	(10,6)

Svizzera, Ticino e distretti



LAVORO E REDDITO		Svizzera	Ticino	Mendrisio	Lugano	Locarno	V. Maggia	Bellinzona	Riviera	Blenio	Leventina
Addebi ^{11,12}	2019	5.322.704	237.696	46.514	111.760	32.940	2.151	33.621	4.600	2.011	4.099
Agricoltura, selvicoltura e pesca		159.296	3.399	548	737	516	218	632	122	314	312
Attività estrattive		4.948	449	8	10	27	63	245	79	10	7
Attività manifatturiere		676.434	28.572	11.333	10.032	3.995	193	1.603	500	141	775
Fornitura di energia elettrica, gas, vapore e aria condizionata		29.501	1.616	134	588	313	55	330	64	25	107
Fornitura di acqua, reti fognarie, trattam. rifiuti e risanamento		20.371	965	211	422	123	6	170	31	1	1
Costruzioni		361.143	19.817	2.910	9.385	2.996	312	2.435	1.060	375	344
Commercio all'ingrosso e al dettaglio; riparaz. autoveicoli e moto		621.659	32.319	7.226	15.499	4.040	158	4.346	576	138	336
Trasporto e magazzinaggio		251.787	10.335	3.010	3.089	813	87	2.398	381	140	417
Servizi di alloggio e di ristorazione		261.447	11.793	1.089	5.233	3.013	205	1.542	168	170	373
Servizi di informazione e comunicazione		185.974	8.692	2.270	5.171	355	10	855	10	9	12
Attività finanziarie e assicurative		245.788	12.059	1.129	8.236	586	28	1.960	70	15	35
Attività immobiliari		73.779	3.256	297	2.047	641	3	226	20	3	19
Attività professionali, scientifiche e tecniche		454.085	21.228	3.870	11.983	2.803	76	2.055	163	105	173
Attività amministrative e di servizi di supporto		348.215	16.599	2.790	9.444	1.961	55	2.180	66	37	66
Amministratraz. pubblica e difesa; assicuraz. sociale obbligatoria		201.363	9.245	1.229	3.205	931	75	3.370	160	48	227
Istruzione		388.192	14.377	1.906	7.426	1.993	112	2.390	283	86	181
Sanità e assistenza sociale		748.801	30.464	4.746	13.370	5.722	364	4.944	521	295	502
Attività artistiche, di intrattenimento e divertimento		107.820	4.740	885	2.180	931	41	542	43	31	87
Altre attività di servizi ¹³		182.101	7.771	923	3.703	1.181	90	1.398	283	68	125
Occupati (residenti permanenti)^{5,6,14}											
Totale	2020	4.326.555	152.229	21.037	67.952	26.951	2.707	23.960	3.862	2.106	3.653
Uomini		2.316.904	83.479	11.673	37.157	14.487	1.513	13.128	2.334	989	2.197
Donne		2.009.651	68.750	9.365	30.795	12.464	1.194	10.833	1.529	1.116	1.455
Svizzeri		3.174.802	106.537	15.530	44.385	19.805	2.404	17.264	2.642	1.897	2.608
Stranieri		1.151.752	45.692	5.507	23.567	7.146	(303)	6.696	1.220	(209)	1.044
Tasso d'attività lordo (%)^{5,6,15}											
Totale	2020	53,0	47,0	46,2	48,9	45,8	47,8	46,0	39,8	40,8	45,1
Uomini		57,3	52,8	52,3	54,9	51,4	53,5	51,6	47,7	38,8	54,6
Donne		48,9	41,4	40,4	43,3	40,7	42,2	40,6	31,5	42,7	35,2
Disoccupati iscritti											
Media annua ¹⁶	2021	137.614	5.352	787	2.275	896	39	982	185	56	120

AGRICOLTURA

Aziende nel settore primario ¹¹		Svizzera	Ticino	Mendrisio	Lugano	Locarno	V. Maggia	Bellinzona	Riviera	Blenio	Leventina
Aziende agricole ¹⁷	2019	52.706	1.177	188	257	205	71	172	48	119	117
	2020	49.363	1.055	176	228	165	69	146	52	116	103
Addebi ¹²		149.521	2.932	444	633	430	175	586	109	305	250
Superficie agricola utile (in ettari)		1.044.034	13.906	1.575	2.277	1.739	1.352	1.705	638	2.469	2.151
Di cui aziende agricole BIO		7.561	167	11	33	26	30	13	12	19	23
Addebi ¹²		25.274	555	41	122	66	89	104	33	52	48
Superficie agricola utile (in ettari)		177.347	3.357	162	571	538	585	285	243	414	558

Svizzera, Ticino e distretti



INDUSTRIA E SERVIZI ¹¹		Svizzera	Ticino	Mendrisio	Lugano	Locarno	V. Maggia	Bellinzona	Riviera	Blenio	Leventina
Aziende nel settore secondario	2019	96.052	5.455	963	2.283	1.003	159	624	172	105	146
Aziende nel settore terziario		547.613	32.464	5.455	16.151	5.257	379	3.810	550	322	540
COSTRUZIONI											
Spese per le costruzioni (in 1.000 fr.) ¹⁸	2019	67.179.877	3.183.221	445.976	908.043	401.862	42.650	414.600	51.731	43.198	193.632
Settore pubblico (%)		34,4	45,3	46,9	25,8	18,7	20,2	32,0	28,5	30,2	39,2
Settore privato (%)		65,6	54,7	53,1	74,2	81,3	79,8	68,0	71,5	69,8	60,8
Spese per le costruzioni pro capite ³											