



Immagine in prima pagina tratta dall'infografico di copertina dell'*Annuario statistico ticinese 2023*:
"Rifiuti urbani (in kg pro capite), secondo la categoria e il tipo, in Ticino, nel 2021".

Avvertenza: eventuali versioni dei dati più recenti in: www.ti.ch/ustat.

Stampato su Carta certificata FSC con il sostegno di BancaStato, da Tipografia Poncioni SA

SALUTE	2018	2019	2020	2021
Medici ²⁵	806	831	871	902
Medici dentisti ¹¹	262	270	256	...
Farmacie	198	203	203	207
Medici per 100.000 abitanti ^{3,4}	228,1	236,4	248,2	256,1
Posti letto negli istituti ospedalieri ²⁶	1.846	1.841	1.850	1.899
Pazienti usciti dagli istituti ospedalieri ²⁷	61.900	61.560	55.157	56.033
Giornate di cura negli istituti ospedalieri ^{27,28}	533.679	528.998	472.876	476.499

FINANZE PUBBLICHE²⁹

Conti di chiusura dello Stato (in mio di fr.)

• Conto economico				
Totale spese	3.678	3.765	3.948	4.219
Uscite correnti	3.123	3.200	3.372	3.607
Ammortam., rettifiche di valore, versam. a fondi	202	212	224	254
Altre poste straord., versam. a capitale proprio	0	0	0	0
Riversamenti contribuiti da terzi	149	147	147	152
Addebiti interni	205	204	204	205
Totale ricavi	3.816	3.825	3.783	4.160
Entrate correnti	3.455	3.470	3.419	3.797
Sciogliment., rettifiche di valore, prelievi da fondi	7	4	13	5
Altre poste straord., prelievi da capitale proprio	0	0	0	1
Contributi da riversare	149	147	147	152
Accrediti interni	205	204	204	205
Avanzo (+) / disavanzo (-) d'esercizio	137	60	-165	-58

• Conto degli investimenti				
Investimenti netti	292	270	252	255
Uscite per investimenti	421	390	371	385
Entrate per investimenti	129	120	119	130

• Conto di chiusura				
Investimenti netti	292	270	252	255
Autofinanziamento	332	269	49	190
Ammortamenti ordinari beni amministrativi	183	193	192	221
Ammortamenti straordinari	-	-	-	-
Vers./prel. fondi, finanz. speciali, capitale proprio	11	16	22	27
Avanzo (+) / disavanzo (-) d'esercizio	137	60	-165	-58
Avanzo (+) / disavanzo (-) totale	40	-1	-203	-65

• Debito pubblico pro capite ^{3,4} (in fr.)				
5.317	5.344	5.994	6.238	
Ricavi fiscali (in mio di fr.)				
2.027	2.023	1.910	2.035	
Imposte dirette delle persone fisiche				
1.269	1.313	1.223	1.296	
Imposte dirette delle persone giuridiche				
313	263	256	247	
Altre imposte dirette				
303	309	293	352	
Imposte sul possesso e sulla spesa				
142	137	139	140	

LAVORO E REDDITO	2018	2019	2020	2021	
Addetti secondario e terz., III trim. (in 1.000)^{30,31}					
Totale	Ticino	227,7	232,0	230,4	236,3
	Svizzera	5.076,3	5.158,7	5.147,6	5.247,0
Uomini	Ticino	128,1	128,8	130,4	132,2
	Svizzera	2.736,3	2.777,7	2.776,2	2.817,9
Donne	Ticino	99,6	103,2	100,0	104,1
	Svizzera	2.340,1	2.381,0	2.371,4	2.429,2
Tempo pieno	Ticino	154,8	154,1	153,2	153,4
	Svizzera	3.061,6	3.092,4	3.092,8	3.122,9
Tempo parziale	Ticino	72,9	77,9	77,1	83,0
	Svizzera	2.014,7	2.066,4	2.054,8	2.124,1

Frontalieri (stranieri), III trim. (in 1.000) ^{30,32}					
Totale	Ticino	68,3	71,6	72,1	74,6
	Svizzera	327,2	338,7	342,3	354,0

Salari mensili lordi (mediana, in fr.) ³³					
Totale	Ticino	5.163	...	5.203	...
	Svizzera	6.248	...	6.361	...
Uomini	Ticino	5.491	...	5.482	...
	Svizzera	6.600	...	6.705	...
Donne	Ticino	4.541	...	4.718	...
	Svizzera	5.651	...	5.779	...

PREZZI				
Indice nazionale dei prezzi al consumo³⁴				
Gennaio	100,8	101,2	100,4	101,0
Febbraio	99,8	100,4	100,6	100,1
Marzo	100,2	100,8	100,7	100,2
Aprile	100,6	101,3	100,8	100,6
Maggio	100,8	101,5	100,4	100,8
Giugno	101,2	101,8	100,5	101,0
Luglio	101,2	101,8	100,5	101,1
Luglio	101,0	101,3	100,3	101,0
Agosto	100,9	101,3	100,4	101,3
Settembre	101,0	101,2	100,3	101,3
Ottobre	101,2	100,9	100,3	101,6
Novembre	100,9	100,8	100,1	101,6
Dicembre	100,7	100,8	100,0	101,5

Indice dell'offerta globale ^{34,35}				
Svizzera	104,6	103,2	100,2	102,9

Indice dei prezzi delle costruzioni ³⁶				
Ticino	98,4	99,4	100,0	104,0
Svizzera	99,6	100,0	100,0	104,1

INDUSTRIA E SERVIZI	2018	2019	2020	2021	
Indici nel settore secondario^{30,37}					
Indice della produzione	Svizzera	110,4	114,2	110,5	119,2
Indice delle cifre d'affari	Svizzera	108,4	111,0	105,3	114,3
Commercio estero³⁸					
Importazioni (in mio di fr.)	Ticino	12.864	14.776	9.076	6.563
	Svizzera	201.849	205.150	182.312	201.319
Esportazioni (in mio di fr.)	Ticino	6.683	6.063	5.652	5.879
	Svizzera	233.224	242.344	225.291	259.780
Importazioni (in 1.000 tonnellate)	Ticino	2.973	2.819	2.413	2.429
	Svizzera	50.725	50.817	47.822	49.041
Esportazioni (in 1.000 tonnellate)	Ticino	1.109	988	972	993
	Svizzera	20.279	20.025	18.234	19.044

ENERGIA					
Consumo di energia in GWh ³⁹	Ticino	9.137	9.025	8.692	8.988
	Svizzera	231.458	232.286	207.750	220.755
Consumo di energia pro capite ^{3,4} (in kWh) ³⁹	Ticino	25.858	25.677	24.764	25.522
	Svizzera	27.088	26.991	23.961	25.262

BANCHE					
Sportelli					
	Ticino	179	177	174	164
	Svizzera	2.864 ^r	2.799 ^r	2.721 ^r	2.691
Abitanti per sportello ^{3,4}	Ticino	1.974	1.986	2.017	2.147
	Svizzera	2.983 ^r	3.075 ^r	3.186 ^r	3.247
Risparmio bancario (in mio di fr.) ⁴⁰	Ticino	18.704	18.427	16.353	15.605
	Svizzera	494.709	476.629	418.255	378.782
Risparmio bancario pro capite ^{3,4} (in fr.)	Ticino	52.934	52.425	46.591	44.310
	Svizzera	57.898	55.383	48.240	43.345
Investimenti ipotecari (in mio di fr.) ⁴⁰	Ticino	49.315	50.684	52.095	53.499
	Svizzera	1.009.156	1.041.571	1.074.190	1.110.309
Investimenti ipotecari pro capite ^{3,4} (in fr.)	Ticino	139.568	144.197	148.424	151.908
	Svizzera	118.106	121.028	123.893	127.055

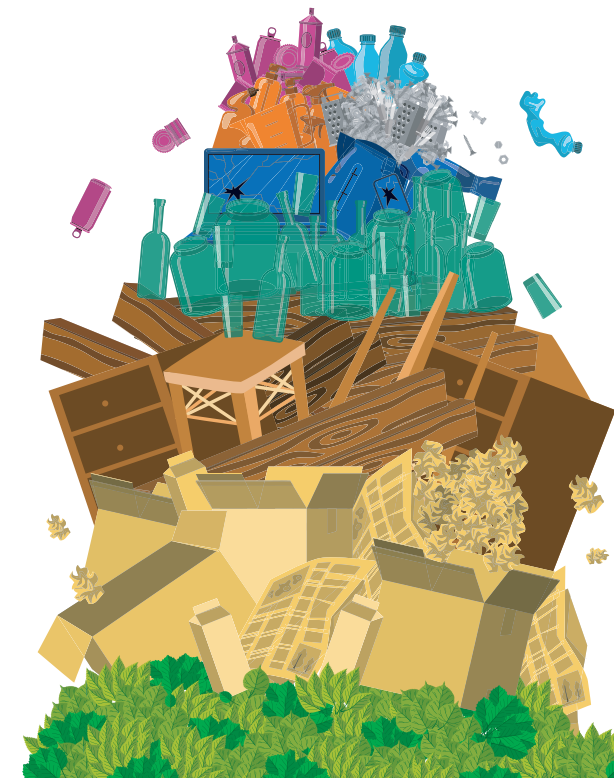
CULTURA					
Poltrore nelle sale cinematografiche					
	Ticino	4.177	4.109	4.149	4.284
	Svizzera	104.935	101.173	99.443	98.695
Film in 1a visione usciti nelle sale cinematografiche					
	Ticino	161	181	63	128
	Svizzera	506	499	283	377
Spettatori nelle sale cinematografiche (in 1.000)⁴¹					
	Ticino	301,2	331,5	94,7	119,5
	Svizzera	11.740,4	12.506,1	4.348,6	5.387,6

Note

- Ticino: inclusi i laghi Maggiore e di Lugano, non ripartibili per distretto (fonte: AREA).
- Superficie: stato al 01.05.2022.
- Pop. residente permanente (fonte: STATPOP).
- Popolazione al 31.12. dello stesso anno.
- Coniugati: coniugati, in unione domestica registrata (UDR); Divorziati: divorziati, non coniugati (annullamento dell'ultimo matrimonio o dichiarazione di scomparsa dell'ultimo coniuge), UDR sciolta giudizialmente; Vedovi: vedovi, UDR sciolta per decesso.
- Pop. residente permanente di 15 e più anni in economie domestiche, al 31.12. (fonte: RS).
- I dati RS (indagine campionaria) sono stimati e soggetti a un margine d'errore che aumenta più è fine il grado di dettaglio considerato.
- Svizzera: solo i movimenti internazionali. Ticino: movimenti internazionali e intercantionali; distretti: anche i movimenti intercomunali esterni ai distretti.
- Stranieri che da "non permanenti" diventano "permanent" (Ticino: 1.008).
- Naturalizzazioni ordinarie e agevolate, reintegrazioni, accertamenti della nazionalità svizzera, adozioni.
- Fonte: STATENT. Versione dei dati 25.08.2022.
- Addetti a tempo pieno e addetti a tempo parziale.
- Attività di organizzazioni associative, riparazione di computer e di beni per uso personale e per la casa e altre attività di servizi personali.
- Persone che lavorano almeno un'ora alla settimana dietro compenso o che collaborano nell'azienda familiare senza retribuzione.
- Personae attive sul totale della popolazione residente permanente al 31.12.
- Nel totale cantonale sono comprese le unità che non possono essere attribuite ai distretti. Fonte: Rilevazione delle strutture agricole.
- Distretti: senza i lavori non ripartibili geograficamente (p. es. strade nazionali).
- Alberghi e case di cura aperti.
- Media annua. Il totale cantonale può differire dalla somma dei distretti per arrotondamento.
- (Pernottamenti x 100) / (Letti negli stabilimenti aperti x Giorni di apertura).
- Popolazione al 31.12. dell'anno precedente.
- Svizzera e Ticino: tutti gli allievi e studenti
- Domiciliati in Ticino al momento dell'ottenimento del titolo di accesso agli studi universitari.
- Dati secondo la statistica di affiliazione della FMH, stato alla fine dell'anno. Inclusi i medici ospedalieri con studio privato; esclusi i medici non più attivi e gli assistenti.
- Letti in esercizio; senza culle per neonati sani e Reparti acuti di minore intensità (RAMI).
- Dato della Statistica medica ospedaliera (MS), senza neonati e RAMI. Compresi i pazienti non domiciliati in Ticino.
- Sono considerate tutte le giornate di tutti i casi.
- Secondo il modello contabile MCA2; eventuali differenze tra le somme dei valori e i totali presentati sono dovute ad arrotondamenti.
- Dati soggetti a revisioni periodiche.
- Fonte: STATIMP; banca dati al: 24.02.2023.
- Fonte: STAF; banca dati al: 21.02.2023.
- Salari mensili lordi standardizzati nel settore privato, ossia equivalenti al tempo pieno (basati su 4 1/3 settimane di 40 ore). Fonte: RSS; rilevazione biennale.
- Dicembre 2020 = 100.
- Totale dell'indice dei prezzi alla produzione (67,0869%) e all'importazione (32,9131%).
- Mese di ottobre; base ottobre 2020 = 100.
- Corretti per gli effetti di calendario (media annua, 2015 = 100).
- Esclusi metalli preziosi, pietre preziose, oggetti d'arte e antichità.
- Svizzera: banca dati a: luglio 2022.
- Esclusi succursali di banche straniere e banchieri privati.
- Entrate a pagamento.
- Valori assoluti.
- Valori percentuali.
- Valore uguale a zero.
- Dato non disponibile o senza senso.
- () Dato non pubblicato per insufficiente attendibilità statistica.
- (cifra) Affidabilità statistica del dato relativa.
- Dato provvisorio.
- Dato corretto/rivisto.

IL TICINO IN CIFRE

Edizione 2023



Svizzera, Ticino e distretti



TERRITORIO E AMBIENTE		Svizzera	Ticino	Mendrisio	Lugano	Locarno	V. Maggia	Bellinzona	Riviera	Blenio	Leventina
Superficie totale (km²) ¹	2013/18	41.290,70	2.812,30	100,81	308,05	550,44	569,37	226,42	145,69	360,72	479,39
Utilizzazione del suolo (%)											
Superfici boscate		31,8	52,0	60,0	66,1	61,6	49,4	68,5	59,3	39,5	40,2
Superfici agricole		35,2	12,3	17,4	11,8	7,9	7,6	12,2	8,1	20,6	19,2
Superfici d'insediamento		7,9	5,9	21,5	17,3	5,8	1,3	10,1	4,8	1,9	3,1
Superfici improduttive		25,1	29,8	1,1	4,9	24,7	41,7	9,1	27,8	38,0	37,5
Densità ² della popolazione ^{3,4} (ab./km²)	2021	211,64	125,24	494,07	491,16	116,54	10,41	249,07	71,10	15,62	18,18
Numero di comuni	01.2023	2.136	106	11	47	19	8	6	2	3	10

POPOLAZIONE

POPOLAZIONE		Svizzera	Ticino	Mendrisio	Lugano	Locarno	V. Maggia	Bellinzona	Riviera	Blenio	Leventina
Popolazione (totale in ass. e struttura in %)											
Totale ^{3,4}	2021	8.738.791	352.181	49.778	151.242	64.159	5.925	56.371	10.354	5.634	8.718
Sesso ^{3,4}											
Uomini	2021	49,6	48,7	48,8	48,5	48,0	50,0	48,8	50,8	50,2	50,9
Donne		50,4	51,3	51,2	51,5	52,0	50,0	51,2	49,2	49,8	49,1
Nazionalità ^{3,4}											
Svizzeri	2021	74,3	72,2	75,0	68,3	75,0	89,3	73,7	67,9	90,3	74,9
Stranieri		25,7	27,8	25,0	31,7	25,0	10,7	26,3	32,1	9,7	25,1
Classe d'età ^{3,4}											
0-19 anni	2021	19,9	17,7	16,9	18,0	16,1	18,3	19,3	19,7	17,1	15,9
20-64 anni		61,0	58,9	58,4	59,8	56,9	57,4	60,1	58,4	56,3	56,8
65 anni e più		19,0	23,4	24,7	22,2	27,0	24,3	20,6	21,9	26,6	27,3
Stato civile ^{3,4,5}											
Celibi/Nubili	2021	45,4	43,0	42,2	43,8	41,1	43,0	44,3	41,2	42,9	40,0
Coniugati		41,2	41,8	42,3	41,6	41,6	41,5	41,4	44,8	41,0	43,7
Vedovi		4,6	6,1	6,5	5,7	6,5	6,2	5,7	6,1	7,2	7,6
Divorziati		8,8	9,1	9,0	8,8	10,8	9,4	8,6	7,8	9,0	8,8
Prima lingua principale ^{6,7}											
Italiano	2020	6,1	88,2	93,4	88,3	81,0	90,3	90,8	89,7	91,5	88,4
Tedesco		61,2	4,5	1,8	3,5	11,3	(6,5)	2,2	(0,8)	(5,6)	(3,6)
Francese		21,2	1,1	(0,8)	1,2	1,7	()	(0,6)	()	()	()
Altre		11,5	6,2	4,0	7,0	5,9	(2,5)	6,3	(8,8)	(1,8)	(7,8)
Religione ^{6,7}											
Cattolica	2020	33,8	61,9	68,9	59,8	59,1	65,9	61,8	65,2	69,4	68,6
Protestante		21,8	3,6	2,4	3,7	(6,3)	5,5	()	(0,8)	(2,9)	2,1
Altre o senza		44,4	34,5	28,8	36,6	34,7	28,5	36,3	34,0	27,8	29,3

Movimento naturale ³		Svizzera	Ticino	Mendrisio	Lugano	Locarno	V. Maggia	Bellinzona	Riviera	Blenio	Leventina
Nati vivi	2021	89.644	2.556	309	1.115	389	50	500	89	52	52
Decessi		71.192	3.118	487	1.186	661	64	457	84	73	106

Movimento migratorio ^{3,8}		Svizzera	Ticino	Mendrisio	Lugano	Locarno	V. Maggia	Bellinzona	Riviera	Blenio	Leventina
Arrivi (compresi i cambiamenti del tipo di popolazione ⁹)	2021	165.640	9.155	1.905	5.951	2.783	236	2.260	486	196	389
Partenze		116.769	7.287	1.931	5.091	2.133	246	1.817	473	202	445
Acquisizioni della nazionalità svizzera ¹⁰		36.994	1.379	183	773	212	3	155	25	4	24

Economie domestiche (totale in ass. e struttura in %) ⁷		Svizzera	Ticino	Mendrisio	Lugano	Locarno	V. Maggia	Bellinzona	Riviera	Blenio	Leventina
Totale	2020	3.860.675	164.885	23.610	71.414	31.584	2.453	24.973	4.213	2.490	4.148
Con una persona		36,5	40,6	40,6	40,8	43,3	37,5	37,4	33,4	37,0	46,1
Coppie senza figli		27,2	23,4	21,9	22,9	25,5	21,1	24,0	21,5	24,0	25,0
Coppie con figli		26,9	26,0	26,8	26,1	22,2	33,1	28,6	32,5	28,9	21,9
Altro		9,4	10,0	10,8	10,3	9,0	(8,3)	10,1	12,6	(10,1)	(6,9)

Svizzera, Ticino e distretti



LAVORO E REDDITO		Svizzera	Ticino	Mendrisio	Lugano	Locarno	V. Maggia	Bellinzona	Riviera	Blenio	Leventina
Addetti ^{11,12}	2020	5.289.594	238.313	46.508	110.660	32.991	2.171	35.199	4.671	2.027	4.086
Agricoltura, selvicoltura e pesca		159.003	3.331	492	700	546	209	649	108	321	306
Attività estrattive		4.914	433	7	8	28	57	245	71	9	8
Attività manifatturiere		661.583	27.907	11.204	9.633	3.861	182	1.569	510	150	798
Fornitura di energia elettrica, gas, vapore e aria condizionata		30.181	1.681	136	624	317	54	347	64	25	114
Fornitura di acqua, reti fognarie, trattam. rifiuti e risanamento		20.487	966	209	426	113	6	178	32	1	1
Costruzioni		361.159	20.079	2.977	9.337	3.055	321	2.640	1.016	379	354
Commercio all'ingrosso e al dettaglio; riparaz. autoveicoli e moto		617.746	31.558	7.195	14.920	3.950	175	4.298	557	132	331
Trasporto e magazzinaggio		248.589	10.571	2.992	3.096	894	89	2.540	406	132	422
Servizi di alloggio e di ristorazione		235.188	11.406	1.141	4.992	2.958	192	1.444	176	177	326
Servizi di informazione e comunicazione		187.890	8.886	2.373	5.286	349	10	835	9	9	15
Attività finanziarie e assicurative		248.004	11.904	1.112	8.069	602	39	1.962	71	13	36
Attività immobiliari		74.911	3.316	312	2.058	651	6	241	18	3	27
Attività professionali, scientifiche e tecniche		457.938	21.206	3.783	11.935	2.693	73	2.259	175	105	183
Attività amministrative e di servizi di supporto		334.947	16.498	2.779	9.129	2.054	78	2.294	81	34	49
Amministratraz. pubblica e difesa; assicuraz. sociale obbligatoria		207.163	9.795	1.240	3.326	959	71	3.772	169	43	215
Istruzione		392.860	14.809	1.974	7.719	2.071	115	2.334	333	81	182
Sanità e assistenza sociale		766.191	31.432	4.929	13.577	5.839	353	5.386	535	308	505
Attività artistiche, di intrattenimento e divertimento		102.431	4.622	754	2.049	889	49	724	43	33	81
Altre attività di servizi ¹³		178.409	7.913	899	3.776	1.162	92	1.482	297	72	133
Occupati (residenti permanenti) ^{6,7,14}											
Totale	2021	4.420.298	152.732	21.411	65.798	27.629	2.479	24.539	4.254	2.327	4.295
Uomini		2.365.688	83.217	12.149	36.230	14.053	1.291	13.056	2.651	1.421	2.367
Donne		2.054.610	69.514	9.263	29.568	13.576	1.187	11.483	1.603	906	1.928
Svizzeri		3.213.572	106.078	15.538	42.337	19.715	2.139	18.112	3.049	2.039	3.148
Stranieri		1.206.726	46.654	5.874	23.461	7.914	(339)	6.427	1.205	(288)	1.147
Tasso d'attività lordo (%) ^{6,7,15}											
Totale	2021	53,1	46,9	47,6	46,8	46,7	43,8	46,9	44,0	43,7	51,8
Uomini		57,3	52,4	55,1	53,1	49,7	44,9	51,4	53,3	52,4	56,8
Donne		49,0	41,6	40,4	41,0	43,9	42,6	42,5	34,5	34,8	46,7
Disoccupati iscritti											
Media annua ¹⁶	2022	99.577	4.360	677	1.800	685	34	881	130	48	100

AGRICOLTURA

Aziende nel settore primario ¹¹	2020	52.063	1.168	186	255	196	72	174	46	124	115
Aziende agricole ¹⁷	2021	48.864	1.059	174	225	169	71	150	51	117	102
Addetti ¹²		150.231	3.033	478	629	486	196	585	112	313	234
Superficie agricola utile (in ettari)		1.042.053	13.903	1.558	2.295	1.709	1.367	1.721	616	2.489	2.147
Di cui aziende agricole BIO		7.670	174	15	36	28	30	12	12	18	23
Addetti ¹²		26.441	585	57	128	118	95	58	34	48	47
Superficie agricola utile (in ettari)		181.444	3.459	176	583	643	594	243	248	411	561

Svizzera, Ticino e distretti



INDUSTRIA E SERVIZI ¹¹		Svizzera	Ticino	Mendrisio	Lugano	Locarno	V. Maggia	Bellinzona	Riviera	Blenio	Leventina
Aziende nel settore secondario	2020	96.049	5.493	1.019	2.268	1.009	159	615	167	106	150
Aziende nel settore terziario		546.739	32.934	5.548	16.340	5.352	393	3.881	573	321	526
COSTRUZIONI											
Spese per le costruzioni (in 1.000 fr.) ¹⁸	2020	66.784.901	3.109.468	347.581	852.477	408.627	42.813	336.411	53.570	42.529	217.078
Settore pubblico (%)		34,7	47,7	39,4	26,9	21,9	18,4				