

Immagine in prima pagina tratta dall'infografico di copertina dell'*Annuario statistico ticinese 2024*:
"Imprese create nel 2016 e loro tasso di sopravvivenza nei cinque anni successivi (in %), in Ticino".

Avvertenza: eventuali versioni dei dati più recenti in: www.ti.ch/ustat.

Stampato su Carta certificata FSC con il sostegno di BancaStato, da Pedrazzini Tipografia SA

SALUTE	2019	2020	2021	2022
Medici ²⁵	831	871	902	924
Medici dentisti ¹¹	270	256	262	...
Farmacie	203	203	207	205
Medici per 100.000 abitanti ^{3,4}	236,4	248,2	256,1	261,0
Posti letto negli istituti ospedalieri ²⁶	1.841	1.850	1.854 ⁴	1.895
Pazienti usciti dagli istituti ospedalieri ²⁷	61.560	55.157	56.033	59.673
Giornate di cura negli istituti ospedalieri ^{27,28}	528.998	472.876	476.499	512.579

FINANZE PUBBLICHE²⁹

Conti di chiusura dello Stato (in mio di fr.)

• Conto economico				
Totale spese	3.765	3.948	4.219	4.220
Uscite correnti	3.200	3.372	3.607	3.570
Ammortam., rettifiche di valore, versam. a fondi	212	224	254	269
Altre poste straord., versam. a capitale proprio	0	0	0	1
Riversamenti contributi da terzi	147	147	152	156
Addebiti interni	204	204	205	223
Totale ricavi	3.825	3.783	4.160	4.223
Entrate correnti	3.470	3.419	3.797	3.828
Sciogl'im., rettifiche di valore, prelievi da fondi	4	13	5	14
Altre poste straord., prelievi da capitale proprio	0	0	1	1
Contributi da riversare	147	147	152	156
Accrediti interni	204	204	205	223
Avanzo (+) / disavanzo (-) d'esercizio	60	-165	-58	3

• Conto degli investimenti				
Investimenti netti	270	252	255	320
Uscite per investimenti	390	371	385	445
Entrate per investimenti	120	119	130	125

• Conto di chiusura				
Investimenti netti	270	252	255	320
Autofinanziamento	269	49	190	254
Ammortamenti ordinari beni amministrativi	193	192	221	224
Ammortamenti straordinari	-	-	-	-
Vers./prel. fondi, finanz. speciali, capitale proprio	16	22	27	28
Avanzo (+) / disavanzo (-) d'esercizio	60	-165	-58	3
Avanzo (+) / disavanzo (-) totale	-1	-203	-65	-66
• Debito pubblico pro capite^{3,4} (in fr.)	5.344	5.994	6.238	6.468
Ricavi fiscali (in mio di fr.)	2.023	1.910	2.035	2.135
Imposte dirette delle persone fisiche	1.313	1.223	1.296	1.366
Imposte dirette delle persone giuridiche	263	256	247	273
Altre imposte dirette	309	293	352	356
Imposte sul possesso e sulla spesa	137	139	140	140

LAVORO E REDDITO	2019	2020	2021	2022	
Addetti secondario e terz., III trim. (in 1.000)^{30,31}					
Totale	Ticino Svizzera	232,0 5.158,7	230,4 5.147,6	236,3 5.247,0	242,6 5.362,4
Uomini	Ticino Svizzera	128,8 2.777,7	130,4 2.776,2	132,2 2.817,9	136,5 2.875,1
Donne	Ticino Svizzera	103,2 2.381,0	100,0 2.371,4	104,1 2.429,2	106,1 2.487,3
Tempo pieno	Ticino Svizzera	154,1 3.092,4	153,2 3.092,8	153,4 3.122,9	157,8 3.181,4
Tempo parziale	Ticino Svizzera	77,9 2.066,4	77,1 2.054,8	83,0 2.124,1	84,8 2.181,0

Frontalieri (stranieri), III trim. (in 1.000) ^{30,32}	2019	2020	2021	2022	
Totale	Ticino Svizzera	71,6 338,7	72,1 342,3	75,0 355,9	77,5 374,8

Salari mensili lordi (mediana, in fr.) ³³	2019	2020	2021	2022	
Totale	Ticino Svizzera	5.203 6.361	5.301 6.510
Uomini	Ticino Svizzera	5.482 6.705	5.531 6.816
Donne	Ticino Svizzera	4.718 5.779	4.812 6.017

PREZZI

Indice nazionale dei prezzi al consumo ³⁴	2019	2020	2021	2022
Gennaio	100,4	100,6	100,1	101,7
Febbraio	100,8	100,7	100,2	102,4
Marzo	101,3	100,8	100,6	103,0
Aprile	101,5	100,4	100,8	103,3
Maggio	101,8	100,5	101,0	104,0
Giugno	101,8	100,5	101,1	104,5
Luglio	101,3	100,3	101,0	104,5
Agosto	101,3	100,4	101,3	104,8
Settembre	101,2	100,3	101,3	104,6
Ottobre	100,9	100,3	101,6	104,6
Novembre	100,8	100,1	101,6	104,6
Dicembre	100,8	100,0	101,5	104,4

Indice dell'offerta globale ^{34,35}	2019	2020	2021	2022
Ticino	103,2	100,2	102,9	108,6

Indice dei prezzi delle costruzioni ³⁶	2019	2020	2021	2022
Ticino	99,4	100,0	104,0	109,8
Svizzera	100,0	100,0	104,1	112,7

INDUSTRIA E SERVIZI	2019	2020	2021	2022	
Indici nel settore secondario^{30,37}					
Indice della produzione	Svizzera	114,3	110,5	119,1	124,5
Indice delle cifre d'affari	Svizzera	111,0	105,2	114,3	124,2

Commercio estero ³⁸	2019	2020	2021	2022	
Importazioni (in mio di fr.)	Ticino Svizzera	14.776 205.150	9.076 182.312	6.563 201.319	7.228 234.805
Esportazioni (in mio di fr.)	Ticino Svizzera	6.063 242.344	5.652 225.291	5.879 259.780	6.467 277.652
Importazioni (in 1.000 tonnellate)	Ticino Svizzera	2.819 50.817	2.413 47.822	2.429 49.041	2.345 49.289
Esportazioni (in 1.000 tonnellate)	Ticino Svizzera	988 20.025	972 18.234	993 19.044	959 19.525

ENERGIA

Consumo di energia in GWh ³⁹	2019	2020	2021	2022	
Ticino	9.025	8.692	8.988	8.874	
Svizzera	232.408	207.992	221.058	212.512	
Consumo di energia pro capite ^{3,4} (in kWh) ³⁹	Ticino Svizzera	25.677 27.005	24.764 23.989	25.522 25.296	25.068 24.107

BANCHE

Sportelli	2019	2020	2021	2022	
Ticino	177	174	164	162	
Svizzera	2.799	2.721	2.691	2.606	
Abitanti per sportello ^{3,4}	Ticino Svizzera	1.986 3.075	2.017 3.186	2.147 3.247	2.185 3.383
Risparmio bancario (in mio di fr.) ⁴⁰	Ticino Svizzera	18.427 476.629	16.353 418.255	15.605 378.782	14.436 342.729
Risparmio bancario pro capite ^{3,4} (in fr.)	Ticino Svizzera	52.425 55.383	46.591 48.240	44.310 43.345	40.778 38.879
Investimenti ipotecari (in mio di fr.) ⁴⁰	Ticino Svizzera	50.684 1.041.571	52.095 1.074.190	53.499 1.110.309	54.771 1.151.108
Investimenti ipotecari pro capite ^{3,4} (in fr.)	Ticino Svizzera	144.197 121.028	148.424 123.893	151.908 127.055	154.709 130.579

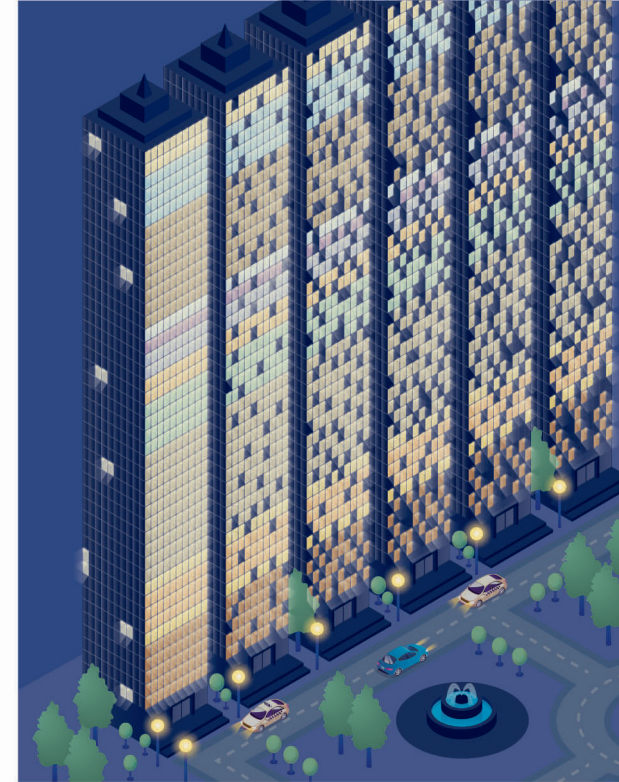
CULTURA

Poltrene nelle sale cinematografiche	2019	2020	2021	2022	
Ticino	4.109	4.149	4.284	3.943	
Svizzera	101.173	99.443	98.695	100.309	
Film in 1a visione usciti nelle sale cinematografiche	Ticino	181	63	128	156
Spettatori nelle sale cinematografiche (in 1.000) ⁴¹	Ticino Svizzera	331,5 12.506,1	94,7 4.348,6	119,5 5.387,6	233,5 8.713,8

Note

- Ticino: inclusi i laghi Maggiore e di Lugano, non ripartibili per distretto (fonte: AREA).
- Superficie: stato 01.01.2023.
- Pop. residente permanente (fonte: STATPOP).
- Popolazione al 31.12. dello stesso anno.
- Coniugati: coniugati, in unione domestica registrata (UDR); Divorziati: divorziati, non coniugati (annullamento dell'ultimo matrimonio o dichiarazione di scomparsa dell'ultimo coniuge), UDR sciolta giudizialmente; Vedovi: vedovi, UDR sciolta per decesso.
- Pop. residente permanente di 15 e più anni in economie domestiche, al 31.12. (fonte: RS).
- I dati RS (indagine campionaria) sono stimati e soggetti a un margine d'errore che aumenta più è fine il grado di dettaglio considerato.
- Svizzera: solo i movimenti internazionali; Ticino: movimenti internazionali e intercantionali; distretti: anche i movimenti intercomunali esterni ai distretti.
- Stranieri che da "non permanenti" diventano "permanent" (Ticino: 1.188).
- Naturalizzazioni ordinarie e agevolate, reintegrazioni, accertamenti della nazionalità svizzera, adozioni.
- Fonte: STATENT. Versione dei dati 24.08.2023.
- Addetti a tempo pieno e addetti a tempo parziale.
- Attività di organizzazioni associative, riparazione di computer e di beni per uso personale e per la casa e altre attività di servizi personali.
- Persone che lavorano almeno un'ora alla settimana dietro compenso o che collaborano nell'azienda familiare senza retribuzione.
- Personne attive sul totale della popolazione residente permanente al 31.12.
- Nel totale cantonale sono comprese le unità che non possono essere attribuite ai distretti. Fonte: Rilevazione delle strutture agricole.
- Distretti: senza i lavori non ripartibili geograficamente (p. es. strade nazionali).
- Alberghi e case di cura aperti.
- Media annua. Il totale cantonale può differire dalla somma dei distretti per arrotondamento. (Pernottamenti x 100) / (Letti negli stabilimenti aperti x Giorni di apertura).
- Popolazione al 31.12. dell'anno precedente.
- Svizzera e Ticino: tutti coloro che frequentano le scuole situate in Svizzera rispettivamente
- Domiciliati in Ticino al momento dell'ottenimento del titolo di accesso agli studi universitari.
- Dati secondo la statistica di affiliazione della FMH, stato alla fine dell'anno. Inclusi i medici ospedalieri con studio privato; esclusi i medici non più attivi e gli assistenti.
- Letti in esercizio; senza culle per neonati sani e Reparti acuti di minore intensità (RAMI).
- Dato della Statistica medica ospedaliera (MS), senza neonati e RAMI. Compresi i pazienti non domiciliati in Ticino.
- Sono considerate tutte le giornate di tutti i casi.
- Secondo il modello contabile MCA2; eventuali differenze tra le somme dei valori e i totali presentati sono dovute ad arrotondamenti.
- Dati soggetti a revisioni periodiche.
- Fonte: STATIMP; banca dati al: 24.11.2023.
- Fonte: STAF; banca dati al: 19.12.2023.
- Salari mensili lordi standardizzati nel settore privato, ossia equivalenti al tempo pieno (basati su 4 1/3 settimane di 40 ore). Fonte: RSS; rilevazione biennale.
- Dicembre 2020 = 100.
- Totale dell'indice dei prezzi alla produzione (67,0869%) e all'importazione (32,9131%).
- Mese di ottobre; base ottobre 2020 = 100.
- Corretti per gli effetti di calendario (media annua, 2015 = 100).
- Esclusi metalli preziosi, pietre preziose, oggetti d'arte e antichità.
- Svizzera: banca dati a: luglio 2023.
- Esclusi succursali di banche straniere e banchieri privati.
- Entrate a pagamento.
- Valori assoluti.
- Valori percentuali.
- Valore uguale a zero.
- Dato non disponibile o senza senso.
- () Dato non pubblicato per insufficiente attendibilità statistica.
- (cifra) Affidabilità statistica del dato relativa.
- ^p Dato provvisorio.
- ^r Dato corretto/rivisto.

IL TICINO IN CIFRE
Edizione 2024



Svizzera, Ticino e distretti



TERRITORIO E AMBIENTE		<i>Svizzera</i>	<i>Ticino</i>	Mendrisio	Lugano	Locarno	V. Maggia	Bellinzona	Riviera	Blenio	Leventina
Superficie totale (km²) ¹	2013/18	41.290,70	2.812,30	100,81	308,05	550,44	569,37	226,42	145,69	360,72	479,39
Utilizzazione del suolo (%)											
Superfici boscate		31,8	52,0	60,0	66,1	61,6	49,4	68,5	59,3	39,5	40,2
Superfici agricole		35,2	12,3	17,4	11,8	7,9	7,6	12,2	8,1	20,6	19,2
Superfici d'insediamento		7,9	5,9	21,5	17,3	5,8	1,3	10,1	4,8	1,9	3,1
Superfici improduttive		25,1	29,8	1,1	4,9	24,7	41,7	9,1	27,8	38,0	37,5
Densità ² della popolazione ^{3,4} (ab./km²)	2022	213,50	125,89	494,25	494,81	116,92	10,46	255,11	70,72	15,61	18,04
Numero di comuni	01.2024	2.131	106	11	47	19	8	6	2	3	10

POPOLAZIONE

Popolazione (totale in ass. e struttura in %)		<i>Svizzera</i>	<i>Ticino</i>	Mendrisio	Lugano	Locarno	V. Maggia	Bellinzona	Riviera	Blenio	Leventina
Totale ^{3,4}	2022	8.815.385	354.023	49.796	152.321	64.371	5.954	57.005	10.298	5.629	8.649
Sesso ^{3,4}											
Uomini	2022	49,7	48,7	48,8	48,5	48,0	49,6	48,8	50,8	50,3	50,9
Donne		50,3	51,3	51,2	51,5	52,0	50,4	51,2	49,2	49,7	49,1
Nazionalità ^{3,4}	2022	74,0	71,9	74,6	68,0	74,8	89,0	73,4	68,2	90,5	74,9
Svizzeri		26,0	28,1	25,4	32,0	25,2	11,0	26,6	31,8	9,5	25,1
Stranieri		19,9	17,6	16,8	17,9	15,9	18,4	19,1	19,5	16,7	15,6
Classe d'età ^{3,4}	2022										
0-19 anni		60,9	58,8	58,3	59,8	56,7	57,1	60,2	58,2	55,8	56,6
20-64 anni		19,2	23,6	24,9	22,3	27,4	24,6	20,7	22,3	27,4	27,8
65 anni e più		45,6	43,3	42,4	44,2	41,3	43,1	44,7	41,6	42,4	40,1
Stato civile ^{3,4,5}	2022										
Coniugati		40,9	41,4	42,0	41,2	41,2	41,6	40,9	44,2	41,2	43,5
Vedovi		4,6	6,0	6,5	5,7	6,5	6,0	5,6	6,1	7,3	7,5
Divorziati		8,9	9,3	9,1	9,0	10,9	9,2	8,8	8,1	9,2	9,0
Prima lingua principale ^{6,7}	2021										
Italiano		6,1	87,9	93,8	87,5	80,2	88,4	90,9	90,1	94,1	91,1
Tedesco		60,9	4,8	2,2	4,3	11,4	(6,2)	1,9	()	(3,0)	(2,7)
Francese		21,3	1,1	(0,5)	1,3	(1,4)	()	(0,7)	()	()	()
Altre		11,7	6,3	3,5	7,0	6,9	(4,0)	6,4	(9,2)	()	(6,2)
Religione ^{6,7}	2021										
Cattolica		32,9	60,5	66,4	58,5	58,3	68,0	60,5	62,9	61,2	65,5
Protestante		21,1	3,5	2,3	3,6	(6,3)	3,3	1,9	(1,2)	(1,9)	(2,2)
Altre o senza		46,0	36,0	31,3	37,9	35,4	28,7	37,6	35,9	37,0	32,3

Movimento naturale³		<i>Svizzera</i>	<i>Ticino</i>	Mendrisio	Lugano	Locarno	V. Maggia	Bellinzona	Riviera	Blenio	Leventina
Nati vivi	2022	82.371	2.435	277	1.057	415	43	483	80	36	44
Decessi		74.425	3.537	519	1.479	724	67	479	96	57	116

Movimento migratorio^{3,8}		<i>Svizzera</i>	<i>Ticino</i>	Mendrisio	Lugano	Locarno	V. Maggia	Bellinzona	Riviera	Blenio	Leventina
Arrivi (compresi i cambiamenti del tipo di popolazione ⁹)	2022	190.883	10.694	2.204	6.793	2.641	267	2.601	491	205	460
Partenze		122.123	7.617	1.946	5.162	2.142	205	1.947	526	198	459
Acquisizioni della nazionalità svizzera ¹⁰		41.486	1.831	233	1.015	253	10	249	46	6	19

Economie domestiche (totale in ass. e struttura in %)⁷		<i>Svizzera</i>	<i>Ticino</i>	Mendrisio	Lugano	Locarno	V. Maggia	Bellinzona	Riviera	Blenio	Leventina
Totale	2022	3.910.559	166.434	24.808	70.556	31.978	2.588	25.318	4.429	2.529	4.227
Con una persona		36,9	41,1	39,3	41,8	43,6	41,2	37,7	37,8	49,0	40,2
Coppie senza figli		27,1	23,3	22,5	22,4	25,7	25,9	23,4	19,4	21,3	25,8
Coppie con figli		26,7	25,0	25,5	25,2	20,8	26,9	28,4	31,2	23,2	25,2
Altro		9,4	10,6	12,7	10,6	9,9	(6,0)	10,5	(11,6)	(6,5)	(8,8)

Svizzera, Ticino e distretti



LAVORO E REDDITO		<i>Svizzera</i>	<i>Ticino</i>	Mendrisio	Lugano	Locarno	V. Maggia	Bellinzona	Riviera	Blenio	Leventina
Addetti ^{11,12}	2021	5.417.999	244.321	48.766	111.943	34.135	2.233	36.439	4.791	2.069	3.945
Agricoltura, selvicoltura e pesca		160.306	3.452	550	701	600	227	628	121	332	293
Attività estrattive		5.005	430	5	7	28	55	241	78	7	9
Attività manifatturiere		667.229	28.011	11.315	9.617	3.833	185	1.591	547	168	755
Fornitura di energia elettrica, gas, vapore e aria condizionata		30.827	1.710	144	640	313	53	350	68	28	114
Fornitura di acqua, reti fognarie, trattam. rifiuti e risanamento		21.075	993	207	441	121	5	186	27	1	5
Costruzioni		362.976	20.211	2.994	9.361	3.079	318	2.668	1.040	370	381
Commercio all'ingrosso e al dettaglio; riparaz. autoveicoli e moto		625.673	32.026	7.272	15.020	4.116	176	4.375	563	152	352
Trasporto e magazzinaggio		251.250	10.890	3.142	3.106	891	93	2.717	428	127	386
Servizi di alloggio e di ristorazione		246.064	12.530	1.286	5.407	3.475	203	1.464	169	174	352
Servizi di informazione e comunicazione		196.641	9.184	2.731	5.222	351	8	837	9	11	15
Attività finanziarie e assicurative		250.543	11.925	1.078	8.100	579	38	2.012	72	11	35
Attività immobiliari		75.826	3.293	314	2.042	658	4	230	18	3	24
Attività professionali, scientifiche e tecniche		474.219	21.837	3.927	12.315	2.724	74	2.303	192	119	183
Attività amministrative e di servizi di supporto		363.233	17.178	3.439	8.885	2.058	83	2.516	109	29	59
Amministraz. pubblica e difesa; assicuraz. sociale obbligatoria		209.605	10.234	1.291	3.445	978	78	4.018	171	44	209
Istruzione		404.406	15.229	2.321	7.636	2.103	125	2.415	348	90	191
Sanità e assistenza sociale		782.291	32.300	5.024	13.974	6.052	371	5.663	505	309	402
Attività artistiche, di intrattenimento e divertimento		106.491	4.958	834	2.158	1.026	43	754	39	28	76
Altre attività di servizi ¹³		184.339	7.930	892	3.866	1.150	94	1.471	287	66	104

Occupati (residenti permanenti)^{6,7,14}		<i>Svizzera</i>	<i>Ticino</i>	Mendrisio	Lugano	Locarno	V. Maggia	Bellinzona	Riviera	Blenio	Leventina
Totale	2022	4.490.178	155.339	21.560	67.107	28.354	2.662	25.339	4.221	2.315	3.782
Uomini		2.399.887	84.369	11.976	36.357	14.889	1.511	13.815	2.223	1.246	2.351
Donne		2.090.291	70.971	9.583	30.750	13.465	1.151	11.524	1.997	1.070	1.430
Svizzeri		3.233.973	107.477	15.015	43.797	20.118	2.409	18.567	2.804	2.049	2.716
Stranieri		1.256.204	47.863	6.544	23.310	8.236	(253)	6.772	1.416	(266)	1.066

Tasso d'attività lordo (%)^{6,7,15}		<i>Svizzera</i>	<i>Ticino</i>	Mendrisio	Lugano	Locarno	V. Maggia	Bellinzona	Riviera	Blenio	Leventina
Totale	2022	53,2	47,0	46,2	47,1	47,3	46,3	48,1	44,9	42,7	45,4
Uomini		57,2	52,6	52,4	52,6	52,6	53,0	53,8	47,9	47,1	55,1
Donne		49,2	41,6	40,2	41,9	42,5	39,6	42,7	41,8	38,2	35,3
Disoccupati iscritti											
Media annua ¹⁶	2023	93.536	4.002	614	1.551	719	40	807	132	42	89

AGRICOLTURA

Aziende nel settore primario ¹¹		<i>Svizzera</i>	<i>Ticino</i>	Mendrisio	Lugano	Locarno	V. Maggia	Bellinzona	Riviera	Blenio	Leventina
	2021	51.666	1.177	185	259	203	72	173	47	126	112
Aziende agricole ¹⁷		48.344	1.031	171	221	163	68	144	49	116	99
	2022	149.578	2.997	474	612	490	221	541	109	317	233
Addetti ¹²		1.042.014	13.861	1.500	2.301	1.668	1.371	1.728	608	2.495	2.190
Di cui aziende agricole BIO		7.819	174	13	38	29	30	12	12	17	23
		27.096	601	53	144	123	95	56	35	46	49
Superficie agricola utile (in ettari)		186.335	3.515	169	591	661	591	297	245	391	570

Svizzera, Ticino e distretti



INDUSTRIA E SERVIZI¹¹		<i>Svizzera</i>	<i>Ticino</i>	Mendrisio	Lugano	Locarno	V. Maggia	Bellinzona	Riviera	Blenio	Leventina
Aziende nel settore secondario	2021	96.543	5.537	1.030	2.268	1.013	161	629	177	109	150
Aziende nel settore terziario		555.748	33.372	5.606	16.582	5.431	402	3.925	579	320	527

COSTRUZIONI

Spese per le costruzioni (in 1.000 fr.) ¹⁸		<i>Svizzera</i>	<i>Ticino</i>	Mendrisio	Lugano	Locarno	V. Maggia	Bellinzona	Riviera	Blenio	Leventina
	2021	66.722.600	2.977.198								